
Державний комітет статистики України
Головне управління статистики у Львівській області

Житловий фонд
Львівської області

Статистичний

збірник

Львів - 2009

Житловий фонд та квартирний облік Львівської області

Головне управління статистики у Львівській області

Відповідальна за випуск **Н.І.Бонк**

Збірник містить інформацію про житловий фонд, кватирну чергу та надання житлових приміщень у Львівській області.

Розрахований на широке коло читачів.

Головне управління статистики у Львівській області

- пр. В.Чорновола, 4, м. Львів, 79058, Україна
- тел. (032) 235-84-87, факс: (032) 272-17-85
- електронна пошта: ve@stat.lviv.ua
- веб-сайт: www.stat.lviv.ua

Розповсюдження статистичних видань:

- пр. В.Чорновола, 4, м. Львів, 79058, Україна
- тел. (032) 298-77-35

Збірник підготовлений відділом статистики соціальних послуг за участю відділів статистики будівництва і інвестицій та промисловості із залученням матеріалів Львівського обласного управління юстиції

© Головне управління статистики у Львівській області, 2009
Некомерційне тиражування і поширення дозволяється із
посиланням на джерело

ПЕРЕДМОВА

Збірник містить показники, що характеризують житловий фонд області та рівень його благоустрою, середню забезпеченість одного мешканця загальною площею. Подані відомості про кількість сімей, які перебувають на квартирному обліку для поліпшення житлових умов, кількість наданих квартир мешканцям області.

Дані наведені як загалом по області, так і з розподілом на міські поселення і сільську місцевість, а також за районами і містами обласного значення.

В окремих випадках незначне відхилення між підсумками та сумою складових пояснюється округленням даних.

Скорочення

- м - метр
- м² - квадратний метр
- тис. - тисяча
- млн. - мільйон

Умовні позначення:

- тире (-) - явища не було;
- крапки (...) - відомості відсутні;
- нуль (0; 0,0) - явище існує, але у величинах менших, ніж ті, що можуть бути виражені використаними в таблиці цифровими розрядами;
- знак (х) - заповнення рубрики за характером побудови таблиці неможливе або недоцільне.

ЗМІСТ

Передмова	3
Скорочення	3
Умовні позначення	3
1. Житловий фонд.....	7
Аналітична довідка.....	8
1.1 Загальна характеристика житлового фонду.....	111
1.2 Житловий фонд, який знаходиться на балансі підприємств-банкрутів та тих, що повністю припинили діяльність, станом на 01.01.2009 року.....	12
1.3 Загальна площа житлового фонду у містах обласного значення та районах.....	13
1.4 Житлова площа житлового фонду у містах обласного значення та районах.....	14
1.5 Загальна площа міського житлового фонду.....	15
1.6 Житлова площа міського житлового фонду.....	16
1.7 Загальна площа сільського житлового фонду у районах.....	17
1.8 Житлова площа сільського житлового фонду у районах.....	18
1.9 Забезпеченість населення житлом на 01.01.2009 року.....	19
1.10 Забезпеченість населення житлом у містах обласного значення та районах.....	20
1.11 Забезпеченість населення житлом у міських поселеннях.....	21
1.12 Забезпеченість населення житлом у сільській місцевості.....	22
1.13 Кількість квартир (одноквартирних будинків) у містах обласного значення та районах.....	23
1.14 Кількість квартир (одноквартирних будинків) у міському житловому фонді.....	24
1.15 Кількість квартир (одноквартирних будинків) у сільському житловому фонді.....	25
1.16 Розподіл квартир (одноквартирних будинків) за кількістю кімнат у містах обласного значення та районах, на 01.01.2009 року.....	26
1.17 Розподіл квартир (одноквартирних будинків) за кількістю кімнат на 01.01.2009 року.....	27
1.18 Комунальні квартири у містах обласного значення та районах на 01.01.2009 року.....	27
1.19 Аварійний житловий фонд у містах обласного значення та районах на 01.01.2009 року.....	28
1.20 Зношений житловий фонд у містах обласного значення та районах на 01.01.2009 року.....	29
1.21 Загальна площа гуртожитків у містах обласного значення та районах.....	30
1.22 Рівень обладнання житлового фонду на 01.01.2009 року.....	31
1.23 Благоустрій населених пунктів.....	31
1.24 Рівень обладнання житлового фонду у містах обласного значення та районах на 01.01.2009 року.....	32

1.25 Рівень обладнання житлового фонду у міських поселеннях на 01.01.2009 року.....	33
1.26 Рівень обладнання житлового фонду у сільській місцевості на 01.01.2009 року.....	34
1.27 Характеристика житлових будинків у містах обласного значення та районах на 01.01.2009 року.....	35
1.28 Характеристика житлових будинків у міських поселеннях на 01.01.2009 року.....	36
1.29 Характеристика житлових будинків у сільській місцевості на 01.01.2009 року.....	37
1.30 Введення в експлуатацію житла.....	38
1.31 Введення в експлуатацію житла та кількість збудованих квартир у міських поселеннях та сільській місцевості.....	39
1.32 Введення в експлуатацію житла у містах обласного значення та районах.....	40
1.33 Кількість збудованих квартир.....	41
1.34 Рух житлового фонду у 2008 році.....	41
1.35 Кількість договорів відчуження нерухомого майна.....	43
2. Квартирна черга і поліпшення житлових умов.....	44
Аналітична довідка.....	45
2.1 Кількість сімей та однаків, які перебували на квартирному обліку.....	477
2.2 Кількість сімей та однаків, які перебували на квартирному обліку, на початок року.....	47
2.3 Кількість сімей та однаків, яких взято на квартирний облік.....	488
2.4 Зміна кількості сімей та однаків, яких взято на квартирний облік.....	488
2.5 Кількість сімей та однаків, які покращили житлові умови.....	499
2.6 Надано помешкань у розрахунку на 1000 сімей з черги.....	499
2.7 Надання житла окремим категоріям населення.....	50
2.8 Кількість сімей та однаків, які перебували на квартирному обліку, за категоріями черговиків.....	522
2.9 Кількість сімей та однаків, які перебували на квартирному обліку, за часом перебування у черзі.....	544
2.10 Кількість сімей та однаків, які перебували на квартирному обліку, за кількістю членів їх сімей.....	566
2.11 Кількість сімей та однаків, які перебували на квартирному обліку у містах обласного значення та районах.....	588
2.12 Кількість сімей та однаків, які перебували на квартирному обліку у містах обласного значення та районах, за місцем перебування у черзі.....	599
2.13 Кількість сімей та однаків, які перебували на квартирному обліку у містах обласного значення та районах, за часом перебування у черзі.....	60
2.14 Кількість сімей та однаків, які перебували на квартирному обліку у містах обласного значення та районах, за кількістю членів їх сімей.....	611
2.15 Надано помешкань за категоріями черговиків у 2008 році.....	622
2.16 Надано помешкань у містах обласного значення та районах у 2008 році.....	644

2.17 Надано помешкань у містах обласного значення та районах, за місцем перебування у черзі у 2008 році	655
3. Порівняння за регіонами України.....	66
3.1 Житловий фонд України на 01.01.2009 року.....	677
3.2 Забезпеченість населення України житлом на 01.01.2009 року.....	699
3.3 Кількість квартир житлового фонду на 01.01.2009 року.....	711
3.4 Кількість сімей та однаків, які перебували на квартирному обліку, за часом перебування у черзі.....	722
3.5 Кількість сімей та однаків, які перебували на квартирному обліку, за кількістю членів їх сімей	733
3.6 Кількість сімей та однаків, які одержали житло та поліпшили свої житлові умови у 2008 році	744
Короткі методологічні пояснення до окремих статистичних показників	755



РОЗДІЛ

1

**ЖИТЛОВИЙ
ФОНД**

Аналітична довідка

Житловий фонд Львівщини на 1 січня 2009 року становив 52,9 млн.м² загальної площі, з якого більше половини (29 млн.м², або 54,9%) розташовано у містах і селищах міського типу. Порівняно з попереднім роком житловий фонд зріс на 1.1%, а відносно 2000 – на 5,8%. Частка Львівської області у загальнодержавному житловому фонді становила 5%. За цим показником серед інших регіонів Львівщина посідає сьоме місце, поступаючись Донецькій, Дніпропетровській, Харківській, Луганській, Одеській областям та м. Києву.

Львівська область відзначається нижчою, ніж у середньому в Україні, забезпеченістю населення загальною площею житла. У 2008 році на одного мешканця Львівщини припадало у середньому 20,6 м² загальної площі помешкань при середньому показнику в Україні – 22,8 м², у тому числі в міських поселеннях – 18,7 м² (в Україні – 21,4 м²), у сільській місцевості – 23,5 м² (в Україні – 25,8 м²). За цим показником серед регіонів України Львівська область посіла 24 місце.

Найвища забезпеченість житлом у Пустомитівському – 26,5 м² на 1 особу, Городоцькому – 24,4 м² Дрогобицькому – 24,2, Буському та Мостиському – по 23,6 м² районах, а у таких містах обласного значення, як Новий Розділ, Стрий, Червоноград, Львів вона значно нижча від середньообласного показника і становила 17,6 м² – 18,4 м².

На початок 2008 року житловий фонд області нараховував 866 тис. квартир та одноквартирних будинків.

Найбільшу частку займали двокімнатні та трикімнатні квартири – відповідно 38% та 30,5%. Середня загальна площа однієї квартири в області становила 59,8 м².

На 1 січня 2009 року в області в наявності було 1,1 тис. комунальних квартир загальною площею 43,1 тис.м². Найбільше таких квартир у Львові (919, або 85,6% від загальної кількості).

На початок 2009 року житловий фонд налічував 456,7 тис. будинків. Незаселені будинки та ті, в яких постійно не проживали, склали 6,7% (30,7 тис.) житлового фонду, причому переважна частка таких будинків знаходиться у сільській місцевості. Кількість незаселених будинків збільшилася з 18 тис. у 2000 році до 30,7 тис. у 2008 році, або в 1,7 раза.

В області порівняно з 2007 роком зменшилась кількість гуртожитків на 23 одиниці і на початок 2009 року становила 470 будинків.

У 2008 році загальна площа гуртожитків становила 1124,2 тис.м², або 2,1% від усієї площі житлового фонду області. Найбільшу площу займали гуртожитки навчальних закладів – 714,1 тис.м², або 63,5%. На гуртожитки підприємств, організацій та установ припало 343,6 тис.м² (30,6%), на будинки та інтернати для дітей – 44,9 тис.м² (4%), будинки для перестарілих, одиноких та інвалідів – 21,5 тис.м² (1,9%).

За рахунок переобладнання гуртожитків під квартири їх площа порівняно з 2000 роком зменшилася на 320,3 тис.м², або на 22,2%.

За останні два роки 52,8 тис.м² загальної площі було переобладнано з житлових приміщень під нежитлові (магазини, склади, кафе, майстерні тощо).

Багаторічне використання житлового фонду без своєчасних капітальних ремонтів та виділення коштів на його утримання у недостатніх розмірах призводять до погіршення стану житлофонду, збільшення обсягів ветхого та аварійного житла. На початок 2009 року до категорії зношених та аварійних віднесено 1730 будинків загальною площею 134 тис.м². Найбільше зношеного та аварійного житла у Львові – 168 будинків, Жовківському, Сокальському районах – 145, Жидачівському – 140. У зв'язку з ветхістю і аварійністю з житлового фонду у 2008 році вибуло 9,2 тис.м² загальної площі.

Рівень обладнання житлового фонду за останні роки дещо покращився, проте він нижчий, ніж у цілому в Україні, та значно нижчий, ніж у Польщі (за винятком частки житла, обладнаного газом). За рівнем благоустрою міський житловий фонд значно випереджає сільський.

Низький рівень облаштування житла зручностями у сільській місцевості пов'язаний, в основному, з перешкодами об'єктивного характеру: відсутністю центральних мереж, спеціальних служб, техніки тощо.

1.1 Загальна характеристика житлового фонду

	Усього	Міські поселення	Сільська місцевість
	на початок 2009 року		
Загальна площа житлових приміщень¹, тис.м²	52866,9	29041,2	23825,6
<i>у тому числі:</i>			
у житлових будинках	51521,2	27816,7	23704,5
у нежитлових будівлях	36,2	30,2	6,0
у гуртожитках	1124,2	1044,1	80,1
Житлова площа житлових приміщень¹, тис.м²	33287,4	18060,2	15227,2
<i>у тому числі:</i>			
у житлових будинках	32519,3	17371,0	15148,3
у нежитлових будівлях	24,6	20,3	4,3
у гуртожитках	618,3	566,7	51,7
Кількість квартир (одноквартирних будинків)¹, одиниць	865997	510082	355915
<i>з них:</i>			
комунальні квартири	1074	1074	-
квартири у нежитлових будівлях	782	652	130
Середня кількість кімнат у помешканні	2,3	2,2	2,5
Загальна площа у середньому на одне помешкання, м²	59,5	54,6	66,6

¹включаючи житловий фонд, що знаходиться на балансі підприємств-банкрутів та тих, що повністю припинили діяльність.

**Житловий фонд, який знаходиться на балансі
1.2 підприємств-банкрутів та тих, що повністю припинили
діяльність, станом на 01.01.2009 року**

	Кількість будинків	Загальна площа житлових приміщень	Житлова площа житлових приміщень	Кількість квартир
	одиниць	м ²	м ²	одиниць
Львівська область	354	185262	125191	3448
Львів	71	80701	58361	1721
Борислав	-	-	-	-
Дрогобич	-	-	-	-
Моршин	-	-	-	-
Новий Розділ	-	-	-	-
Самбір	1	1487	909	25
Стрий	1	577	373	12
Трускавець	-	-	-	-
Червоноград	-	-	-	-
Бродівський	-	-	-	-
Буський	19	5059	2841	68
Городоцький	12	2086	1334	45
Дрогобицький	15	4343	3100	77
Жидачівський	-	-	-	-
Жовківський	29	13065	8122	138
Золочівський	28	10751	7030	204
Кам'янка-Бузький	82	28854	18819	502
Миколаївський	3	561	363	10
Мостиський	5	3897	2372	53
Перемишлянський	5	711	435	9
Пустомитівський	23	13266	8158	245
Радехівський	12	7566	4823	118
Самбірський	1	909	485	-
Сколівський	8	1170	741	18
Сокальський	25	5559	3741	105
Старосамбірський	-	-	-	-
Стрийський	10	4137	2785	86
Турківський	4	563	399	12
Яворівський	-	-	-	-

1.3

**Загальна площа житлового фонду
у містах обласного значення та районах**

	2001	2006	2007	2008	2009
	на початок року, тис. м ²				
Львівська область	49988,4	51275,7	51914,9	52267,6	52866,9
Львів	14276,8	13832,1	14066,8	14028,4	14172,3
Борислав	745,4	806,2	818,6	834,5	854,7
Дрогобич	1706,8	1825,2	1854,9	1881,5	1927,5
Моршин	...	111,5	113,0	113,8	114,4
Новий Розділ	...	512,4	512,4	509,9	509,9
Самбір	713,5	757,7	775,3	787,6	806,7
Стрий	1044,2	1051,1	1059	1078,6	1099,0
Трускавець	409,1	434,2	440,2	442,4	449,7
Червоноград	1507,4	1518,9	1520,8	1524,6	1526,2
Бродівський	1308,5	1328,5	1333,7	1336,9	1341,7
Буський	1080,1	1095,5	1107	1109,1	1110,9
Городоцький	1550,0	1616,7	1639,3	1672,2	1707,2
Дрогобицький	1665,4	1742,4	1755,7	1774,2	1800,5
Жидачівський	1638,4	1688,7	1692,6	1694,7	1703,0
Жовківський	1953,4	2058,6	2093,3	2117,3	2134,6
Золочівський	1433,0	1498,5	1514,8	1511,6	1517,3
Кам'янка-Бузький	1202,1	1286,3	1309,3	1321,6	1335,8
Миколаївський	1789,1	1410,0	1423,7	1437,0	1458,3
Мостиський	1298,6	1336,1	1342,3	1353,7	1364,5
Перемишлянський	924,5	951,8	956,0	960,8	966,1
Пустомитівський	2401,2	2713,0	2793,8	2886,7	2971,3
Радохівський	1079,7	1117,5	1127,7	1129,8	1137,1
Самбірський	1466,0	1533,9	1545,8	1558,4	1571,4
Сколівський	865,6	912,7	939,0	947,5	958,2
Сокальський	1801,3	1898,3	1910,1	1917,0	1926,9
Старосамбірський	1658,0	1687,4	1694,4	1703,5	1708,5
Стрийський	1360,2	1324,3	1336,4	1359,6	1382,4
Турківський	1069,1	1081,9	1083,1	1099	1105,9
Яворівський	2041,1	2144,4	2155,7	2175,8	2204,7

1.4 Житлова площа житлового фонду у містах обласного значення та районах

	2001	2006	2007	2008	2009
	на початок року, тис. м ²				
Львівська область	31911,1	32505,8	32764,5	32855,0	33287,4
Львів	8949,5	8593,3	8691,3	8580,4	8764,8
Борислав	461,5	486,5	491,1	498,6	508,1
Дрогобич	1083,0	1137,5	1156,4	1170,4	1208,3
Моршин	...	65,9	66,5	66,9	67,2
Новий Розділ	...	317,7	314,9	314,9	314,9
Самбір	457,6	503,7	491,2	493,5	504,4
Стрий	671,8	715,0	716,8	727,7	754,3
Трускавець	253,5	266,3	272,5	273,6	277,5
Червоноград	951,3	958,4	959,1	960,6	961,8
Бродівський	846,7	850,0	853,0	853,9	858,3
Буський	768,5	772,2	755,9	757,0	758,1
Городоцький	987,9	1029,2	1040,1	1059,9	1079,3
Дрогобицький	979,8	1018,8	1023,7	1031,4	1042,8
Жидачівський	1042,7	1081,4	1089,0	1089,9	1094
Жовківський	1177,8	1247,5	1270,3	1282,0	1296,3
Золочівський	978,6	1019,1	1027,5	1024,8	1027,4
Кам'янка-Бузький	809,3	858,9	871,8	877,8	883,9
Миколаївський	1131,6	899,9	903,4	907,8	916,4
Мостиський	772,3	793,3	799,7	806,1	811,2
Перемишлянський	631,4	652,2	654,0	656,6	659,7
Пустомитівський	1605,0	1724,1	1755,7	1809,0	1846,6
Радохівський	693,7	721,5	726,5	727,4	732,1
Самбірський	929,4	958,5	966,6	972,8	978,4
Сколівський	537,6	560,2	566,1	570,4	576,4
Сокальський	1147,0	1201,0	1208,5	1213,7	1218,4
Старосамбірський	1154,6	1161,5	1163,5	1167,9	1170,7
Стрийський	914,4	884,3	889,8	898,3	908,8
Турківський	693,7	690,3	696,5	704,7	706
Яворівський	1280,9	1337,5	1343,4	1357,0	1361,1

1.5 Загальна площа міського житлового фонду

	2001	2006	2007	2008	2009
	на початок року, тис. м ²				
Львівська область	27721,2	28140,1	28561,9	28682,8	29041,2
Львів	14276,8	13832,1	14066,8	14028,4	14172,3
Борислав	745,4	806,2	818,6	834,5	854,7
Дрогобич	1706,8	1825,2	1854,9	1881,5	1927,5
Моршин	...	111,5	113,0	113,8	114,4
Новий Розділ	...	512,4	512,4	509,9	509,9
Самбір	713,5	757,7	775,3	787,6	806,7
Стрий	1044,2	1051,1	1059,0	1078,6	1099
Трускавець	409,1	434,2	440,2	442,4	449,7
Червоноград	1507,4	1518,9	1520,8	1524,6	1526,2
Бродівський	453,9	475,3	480,5	484,1	491,9
Буський	282,9	291,3	292,8	293,0	293,0
Городоцький	400,4	515,9	523,9	536,0	558,2
Дрогобицький	108,5	126,6	131,3	135,6	141,2
Жидачівський	552,2	585,3	588,7	588,2	592,1
Жовківський	530,0	581,5	600,5	608,7	611,3
Золочівський	476,4	499,6	512,8	501,1	501,8
Кам'янка-Бузький	397,6	462,0	475,7	484,2	489,5
Миколаївський	781,5	303,4	307,7	311,0	315,2
Мостиський	269,8	304,7	310,1	316,3	329,4
Перемишлянський	197,6	208,4	210,4	213,1	217,3
Пустомитівський	221,4	230,0	231,4	234,0	237,6
Радохівський	208,1	228,0	232,7	236,7	239,7
Самбірський	201,6	209,3	210,7	211,8	216,3
Сколівський	210,6	235,2	241,6	246,7	249,8
Сокальський	590,2	628,4	633,4	637,6	643,2
Старосамбірський	352,8	380,7	385,3	390,9	393,0
Стрийський	145,7	45,3	44,5	46,7	47,0
Турківський	152,3	162,8	169,0	182,9	186,4
Яворівський	784,4	817,1	818,0	822,8	826,7

1.6 Житлова площа міського житлового фонду

	2001	2006	2007	2008	2009
	на початок року, тис. м ²				
Львівська область	17417,3	17597,4	17774,7	17736,2	18060,2
Львів	8949,5	8593,3	8691,3	8580,4	8764,8
Борислав	461,5	486,5	491,1	498,6	508,1
Дрогобич	1083,0	1137,5	1156,4	1170,4	1208,3
Моршин	...	65,9	66,5	66,9	67,2
Новий Розділ	...	317,7	314,9	314,9	314,9
Самбір	457,6	503,7	491,2	493,5	504,4
Стрий	671,8	715,0	716,8	727,7	754,3
Трускавець	253,5	266,3	272,5	273,6	277,5
Червоноград	951,3	958,4	959,1	960,6	961,8
Бродівський	284,6	293,9	297,3	298,5	304,5
Буський	180,1	184,1	184,7	184,6	184,6
Городоцький	244,5	314,8	321,3	326,2	339,2
Дрогобицький	60,0	69,2	70,8	72,6	75,2
Жидачівський	329,2	355,9	357,6	357,1	359,1
Жовківський	350,5	385,9	396,4	399,8	400,1
Золочівський	304,4	316,4	323,4	317,0	317,0
Кам'янка-Бузький	259,5	298,6	306,0	310,1	312,2
Миколаївський	489,2	184,8	186,8	188,3	190,4
Мостиський	172,3	190,8	194,0	196,9	203,8
Перемишлянський	123,4	129,6	130,6	131,9	134,5
Пустомитівський	145,2	150,3	151,0	151,9	153,7
Радохівський	132,6	144,4	146,7	148,1	149,8
Самбірський	116,3	120,2	122,9	123,7	126
Сколівський	130,3	141,8	145,2	147,6	149,1
Сокальський	372,7	394,4	399,9	402,2	404,4
Старосамбірський	210,4	228,5	229,5	232,7	233,8
Стрийський	89,3	28,8	28,2	29,4	29,6
Турківський	95,4	101,5	104,5	109,4	111
Яворівський	499,1	519,2	518,3	521,4	520,8

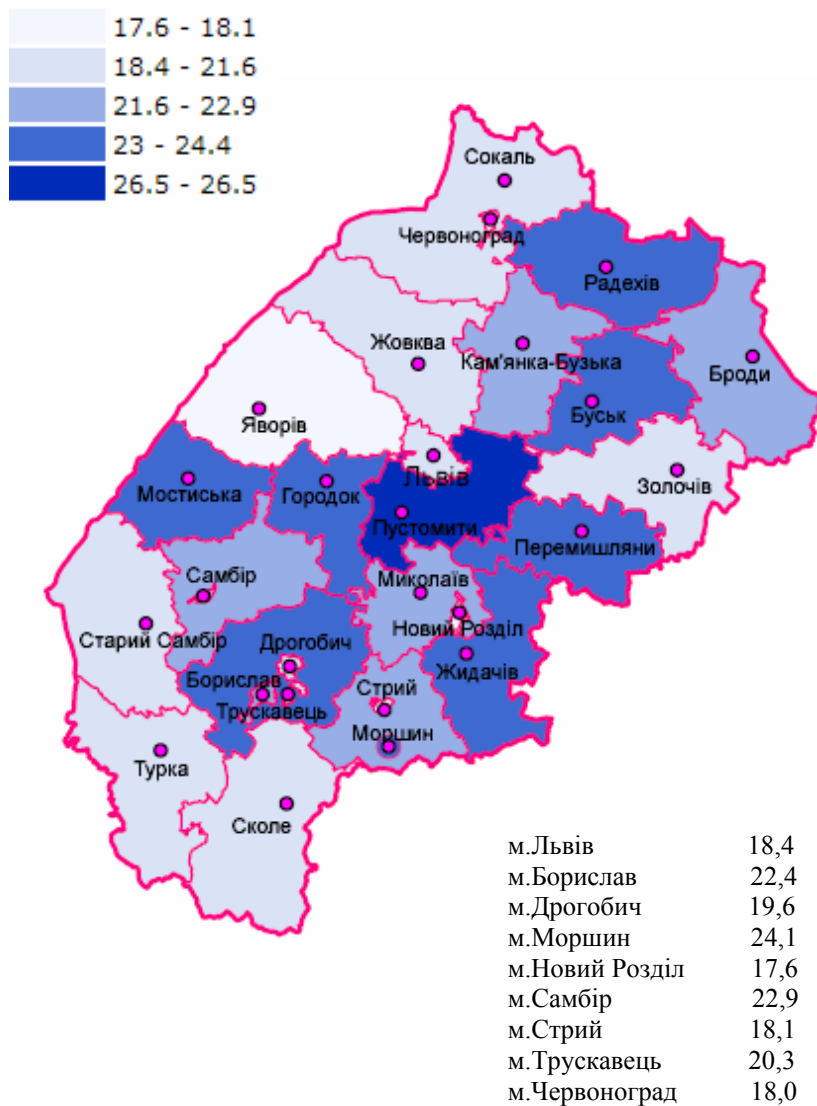
1.7 Загальна площа сільського житлового фонду у районах

	2001	2006	2007	2008	2009
	на початок року, тис. м ²				
Львівська область	22267,1	23135,6	23353,0	23584,8	23825,6
Бродівський	854,6	853,2	853,2	852,8	849,8
Буський	797,2	804,2	814,2	816,0	817,9
Городоцький	1149,6	1100,7	1115,4	1136,1	1148,9
Дрогобицький	1556,9	1615,8	1624,4	1638,6	1659,2
Жидачівський	1086,2	1103,3	1103,9	1106,5	1110,9
Жовківський	1423,4	1477,1	1492,8	1508,6	1523,3
Золочівський	956,6	998,9	1002,1	1010,5	1015,5
Кам'янка-Бузький	804,4	824,3	833,5	837,5	846,3
Миколаївський	1007,6	1106,6	1116,0	1126,0	1143,1
Мостиський	1028,9	1031,5	1032,2	1037,4	1035,1
Перемишлянський	726,8	743,4	745,6	747,7	748,8
Пустомитівський	2179,8	2483,0	2562,5	2652,7	2733,7
Радохівський	871,6	889,6	895,0	893,1	897,4
Самбірський	1264,5	1324,6	1335,1	1346,6	1355,1
Сколівський	654,9	677,5	697,4	700,8	708,4
Сокальський	1211,1	1269,9	1276,7	1279,4	1283,7
Старосамбірський	1305,2	1306,6	1309,1	1312,6	1315,6
Стрийський	1214,5	1279,0	1291,9	1312,9	1335,4
Турківський	916,8	919,1	914,1	916,0	919,4
Яворівський	1256,7	1327,3	1337,7	1353,0	1378,0

1.8 Житлова площа сільського житлового фонду у районах

	2001	2006	2007	2008	2009
	на початок року, тис. м ²				
Львівська область	14493,8	14908,4	14989,8	15118,8	15227,2
Бродівський	562,1	556,1	555,7	555,4	553,8
Буський	588,3	588,1	571,2	572,4	573,5
Городоцький	743,5	714,4	718,8	733,8	740,1
Дрогобицький	919,8	949,6	952,9	958,8	967,6
Жидачівський	713,5	725,5	731,4	732,8	734,9
Жовківський	827,3	861,6	873,9	882,2	896,2
Золочівський	674,2	702,7	704,1	707,9	710,4
Кам'янка-Бузький	549,8	560,3	565,8	567,7	571,7
Миколаївський	642,4	715,1	716,6	719,4	726
Мостиський	600,0	602,5	605,7	609,2	607,5
Перемишлянський	508,0	522,6	523,3	524,7	525,3
Пустомитівський	1459,8	1573,8	1604,7	1657,1	1693
Радохівський	561,1	577,1	579,8	579,3	582,2
Самбірський	813,1	838,2	843,6	849,1	852,4
Сколівський	407,3	418,5	420,9	422,8	427,3
Сокальський	774,3	806,6	808,5	811,5	814,1
Старосамбірський	944,2	933,0	934,0	935,2	936,9
Стрийський	825,1	855,5	861,6	868,8	879,2
Турківський	598,3	588,8	592,0	595,2	595
Яворівський	781,8	818,4	825,1	835,6	840,3

1.9 Забезпеченість населення житлом на 01.01.2009 року, м² загальної площі на одного мешканця



1.10 **Забезпеченість населення житлом у містах обласного значення та районах**

	2001	2006	2007	2008	2009
	на початок року, у середньому на одного мешканця; м ² загальної площі				
Львівська область	19,0	19,8	20,1	20,3	20,6
Львів	18,9	17,9	18,2	18,2	18,4
Борислав	18,1	20,4	21,0	21,6	22,4
Дрогобич	17,3	18,5	18,7	19,0	19,6
Моршин	...	22,8	23,4	23,7	24,1
Новий Розділ	...	18,0	17,9	17,7	17,6
Самбір	19,5	21,5	22,1	22,4	22,9
Стрий	16,6	17,0	17,3	17,6	18,1
Трускавець	17,8	19,2	19,6	19,8	20,3
Червоноград	17,5	17,8	17,8	17,9	18,0
Бродівський	20,3	21,1	21,3	21,5	21,7
Буський	21,1	22,5	23,1	23,4	23,6
Городоцький	20,8	22,7	23,2	23,8	24,4
Дрогобицький	21,8	23,2	23,5	23,8	24,2
Жидачівський	20,1	22,0	22,4	22,7	23,1
Жовківський	17,9	18,9	19,2	19,4	19,5
Золочівський	19,1	20,7	21,0	21,1	21,3
Кам'янка-Бузький	19,3	21,4	22,0	22,5	22,9
Миколаївський	18,8	21,8	22,1	22,4	22,8
Мостиський	20,8	22,5	22,8	23,3	23,6
Перемишлянський	19,1	21,6	22,2	22,7	23,2
Пустомитівський	21,4	24,3	25,0	25,8	26,5
Радохівський	20,5	21,9	22,3	22,6	23,0
Самбірський	19,5	21,0	21,3	21,6	21,9
Сколівський	17,1	19,1	19,8	20,0	20,3
Сокальський	18,2	19,8	20,1	20,2	20,4
Старосамбірський	20,0	21,1	21,3	21,5	21,6
Стрийський	19,8	21,2	21,4	21,8	22,2
Турківський	19,3	20,6	20,8	21,3	21,6
Яворівський	16,5	17,5	17,6	17,7	17,9

1.11

Забезпеченість населення житлом
у міських поселеннях

	2001	2006	2007	2008	2009
	на початок року, у середньому на одного мешканця; м ² загальної площі				
Львівська область	17,9	18,1	18,4	18,5	18,7
Львів	18,9	17,9	18,2	18,2	18,4
Борислав	18,1	20,4	21,0	21,6	22,4
Дрогобич	17,3	18,5	18,7	19,0	19,6
Моршин	...	22,8	23,4	23,7	24,1
Новий Розділ	...	18,0	17,9	17,7	17,6
Самбір	19,5	21,5	22,1	22,4	22,9
Стрий	16,6	17,0	17,3	17,6	18,1
Трускавець	17,8	19,2	19,6	19,8	20,3
Червоноград	17,5	17,8	17,8	17,9	18,0
Бродівський	17,5	18,2	18,3	18,5	18,8
Буський	16,5	17,8	18,0	18,1	18,2
Городоцький	16,1	21,4	21,8	22,2	23,2
Дрогобицький	17,5	20,4	21,3	22,0	22,9
Жидачівський	17,5	19,3	19,5	19,6	19,8
Жовківський	14,8	15,7	16,0	16,0	15,9
Золочівський	16,8	17,5	17,9	17,4	17,3
Кам'янка-Бузький	16,5	19,6	20,3	20,7	21,1
Миколаївський	16,7	17,0	17,3	17,5	17,8
Мостиський	17,0	19,9	20,3	20,7	21,6
Перемишлянський	17,2	19,0	19,3	19,6	20,2
Пустомитівський	14,3	15,3	15,6	15,8	16,1
Радехівський	16,5	17,8	18,2	18,5	18,8
Самбірський	18,8	18,7	18,8	18,8	19,0
Сколівський	15,6	19,0	19,5	20,0	20,1
Сокальський	16,9	18,2	18,4	18,5	18,7
Старосамбірський	19,1	21,1	21,4	21,6	21,8
Стрийський	19,4	19,7	19,0	20,0	20,1
Турківський	16,6	18,8	19,6	21,2	21,7
Яворівський	14,5	14,8	14,7	14,7	14,6

1.12

Забезпеченість населення житлом
у сільській місцевості

	2001	2006	2007	2008	2009
	на початок року, у середньому на одного мешканця; м ² загальної площі				
Львівська область	20,7	22,4	22,7	23,2	23,5
Бродівський	22,2	23,2	23,5	23,7	23,9
Буський	23,4	25,0	25,7	26,1	26,4
Городоцький	23,0	23,4	23,9	24,6	25,1
Дрогобицький	22,2	23,5	23,7	23,9	24,3
Жидачівський	21,7	23,8	24,3	24,8	25,3
Жовківський	19,4	20,6	20,9	21,2	21,4
Золочівський	20,5	22,7	23,0	23,5	23,9
Кам'янка-Бузький	21,1	22,6	23,2	23,6	24,1
Миколаївський	20,9	23,5	23,9	24,3	24,8
Мостиський	22,1	23,4	23,7	24,2	24,3
Перемишлянський	19,6	22,5	23,1	23,7	24,3
Пустомитівський	22,5	25,7	26,5	27,3	28,1
Радехівський	21,7	23,2	23,7	23,9	24,4
Самбірський	19,6	21,4	21,8	22,2	22,5
Сколівський	17,6	19,1	19,9	20,1	20,4
Сокальський	19,0	20,7	21,0	21,2	21,4
Старосамбірський	20,3	21,1	21,3	21,5	21,6
Стрийський	19,9	21,3	21,5	21,8	22,3
Турківський	19,8	21,0	21,1	21,4	21,6
Яворівський	18,1	19,6	19,8	20,2	20,6

1.13 Кількість квартир (одноквартирних будинків) у містах обласного значення та районах

	2001	2006	2007	2008	2009
	на початок року, одиниць				
Львівська область	854979	852433	855496	859065	865997
Львів	261254	248633	249417	251443	255425
Борислав	14197	14599	14644	14726	14799
Дрогобич	30441	31509	31977	32289	32797
Моршин	...	1757	1765	1769	1772
Новий Розділ	...	9511	9511	9476	9476
Самбір	11727	12206	12438	12455	12565
Стрий	20261	20247	20273	20524	20682
Трускавець	7534	7765	7818	7869	7941
Червоноград	28953	29113	29191	29199	29194
Бродівський	21635	21653	21723	21748	21775
Буський	17269	17269	17286	17294	17291
Городоцький	24096	24594	24668	24823	25091
Дрогобицький	25649	25951	26006	26097	26261
Жидачівський	28017	28367	28286	28249	28319
Жовківський	31523	32377	32640	32696	32689
Золочівський	25918	26401	26663	26407	26421
Кам'янка-Бузький	20383	21183	21304	21405	21414
Миколаївський	28326	19467	19459	19477	19538
Мостиський	20655	20605	20488	20522	20632
Перемишлянський	17953	18017	18038	18077	18108
Пустомитівський	35027	36191	36518	36918	37304
Радохівський	16067	16311	16420	16396	16438
Самбірський	24612	24782	24834	24886	24914
Сколівський	15390	15566	15638	15666	15727
Сокальський	29672	30181	30213	30185	30527
Старосамбірський	25786	25947	25948	25964	26002
Стрийський	20697	19232	19243	19316	19417
Турківський	16301	16461	16473	16553	16631
Яворівський	35636	36538	36614	36636	36847

1.14 Кількість квартир (одноквартирних будинків) у міському житловому фонді

	2001	2006	2007	2008	2009
	на початок року, одиниць				
Львівська область	502589	498776	501507	504336	510082
Львів	261254	248633	249417	251443	255425
Борислав	14197	14599	14644	14726	14799
Дрогобич	30441	31509	31977	32289	32797
Моршин	...	1757	1765	1769	1772
Новий Розділ	...	9511	9511	9476	9476
Самбір	11727	12206	12438	12455	12565
Стрий	20261	20247	20273	20524	20682
Трускавець	7534	7765	7818	7869	7941
Червоноград	28953	29113	29191	29199	29194
Бродівський	8155	8331	8407	8426	8527
Буський	4593	4560	4585	4572	4562
Городоцький	6240	7847	7896	7896	8094
Дрогобицький	1770	1871	1891	1918	1948
Жидачівський	9559	10003	10037	10009	10058
Жовківський	9136	9686	9794	9828	9774
Золочівський	8754	9046	9291	9012	8993
Кам'янка-Бузький	7000	7800	7960	8058	8032
Миколаївський	13834	4567	4595	4611	4643
Мостиський	4431	4664	4707	4735	4840
Перемишлянський	3599	3693	3703	3719	3760
Пустомитівський	3842	3892	3916	3956	3993
Радохівський	3405	3569	3618	3640	3643
Самбірський	3331	3381	3388	3387	3369
Сколівський	3971	4101	4149	4184	4178
Сокальський	10376	10919	10944	10973	11297
Старосамбірський	6169	6405	6430	6461	6460
Стрийський	2322	670	646	683	684
Турківський	2747	2837	2904	2975	2999
Яворівський	14988	15594	15612	15543	<u>15577</u>

1.15 Кількість квартир (одноквартирних будинків) у сільському житловому фонді

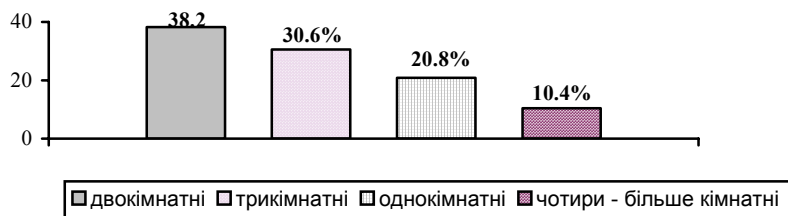
	2001	2006	2007	2008	2009
	на початок року, одиниць				
Львівська область	352390	353657	353989	354729	355915
Бродівський	13480	13322	13316	13322	13248
Буський	12676	12709	12701	12722	12729
Городоцький	17856	16747	16772	16927	16997
Дрогобицький	23879	24080	24115	24179	24313
Жидачівський	18458	18364	18249	18240	18261
Жовківський	22387	22691	22846	22868	22915
Золочівський	17164	17355	17372	17395	17428
Кам'янка-Бузький	13383	13383	13344	13347	13382
Миколаївський	14492	14900	14864	14866	14895
Мостиський	16224	15941	15781	15787	15792
Перемишлянський	14354	14324	14335	14358	14348
Пустомитівський	31185	32299	32602	32962	33311
Радохівський	12662	12742	12802	12756	12795
Самбірський	21281	21401	21446	21499	21545
Сколівський	11419	11465	11489	11482	11549
Сокальський	19296	19262	19269	19212	19230
Старосамбірський	19617	19542	19518	19503	19542
Стрийський	18375	18562	18597	18633	18733
Турківський	13554	13624	13569	13578	13632
Яворівський	20648	20944	21002	21093	21270

Розподіл квартир (одноквартирних будинків) за кількістю кімнат у містах обласного значення та районах, на 01.01.2009 року

	Усього ¹	У тому числі			
		одно- кімнатних	дво- кімнатних	три- кімнатних	чотири- і більше кімнатних
		одиниць			
Львівська область	865997	179802	329489	264162	89096
Львів	255425	66576	101676	67000	18452
Борислав	14799	4691	5358	3675	1075
Дрогобич	32797	7769	12123	9909	2996
Моршин	1772	453	670	562	87
Новий Розділ	9476	2245	3610	3213	408
Самбір	12565	2515	4459	4088	1478
Стрий	20682	6610	8209	5335	516
Трускавець	7941	1673	2814	2760	694
Червоноград	29194	5964	12035	9751	1444
Бродівський	21775	3821	9338	7288	1328
Буський	17291	3362	6723	5249	1889
Городоцький	25091	3914	7637	9064	4431
Дрогобицький	26261	4041	8905	8598	4640
Жидачівський	28319	5760	12414	8125	2020
Жовківський	32689	7034	11914	10401	3202
Золочівський	26421	4379	12876	6799	2163
Кам'янка-Бузький	21414	2933	7626	8183	2170
Миколаївський	19538	2889	7157	6008	3474
Мостиський	20632	4200	7329	6413	2637
Перемишлянський	18108	2248	10549	4086	1216
Пустомитівський	37304	4143	11086	13800	8030
Радохівський	16438	2784	5990	4936	2610
Самбірський	24914	3946	8634	8980	3354
Сколівський	15727	4112	5513	4682	1402
Сокальський	30527	4908	9987	11045	4482
Старосамбірський	26002	3421	8649	10922	3010
Стрийський	19417	2374	5620	7118	4219
Турківський	16631	3809	6409	5504	897
Яворівський	36847	7228	14179	10668	4772

¹ див. виноску до таб. 1.1

1.17 Розподіл квартир (одноквартирних будинків) за кількістю кімнат на 01.01 2009 року



1.18 Комунальні квартири у містах обласного значення та районах на 01.01.2009 року

	Кількість квартир	Загальна площа	Житлова площа
	одиниць		
Львівська область	1074	43080	26420
Львів	919	37355	23017
Борислав	33	1231	750
Дрогобич	12	436	324
Моршин	-	-	-
Новий Розділ	-	-	-
Самбір	-	-	-
Стрий	-	-	-
Трускавець	3	60	35
Червоноград	-	-	-
Бродівський	-	-	-
Буський	12	810	484
Городоцький	-	-	-
Дрогобицький	-	-	-
Жидачівський	-	-	-
Жовківський	-	-	-
Золочівський	-	-	-
Кам'янка-Бузький	90	2931	1649
Миколаївський	-	-	-
Мостиський	5	257	161
Перемишлянський	-	-	-
Пустомитівський	-	-	-
Радехівський	-	-	-
Самбірський	-	-	-
Сколівський	-	-	-
Сокальський	-	-	-
Старосамбірський	-	-	-
Стрийський	-	-	-
Турківський	-	-	-
Яворівський	-	-	-

1.19 Аварійний житловий фонд у містах обласного значення та районах на 01.01.2009 року

	Кількість будинків	Загальна площа	Кількість мешканців
	одиниць	м ²	осіб
Львівська область	447	38658	1518
Львів	50	9046	304
Борислав	-	-	-
Дрогобич	-	-	-
Моршин	-	-	-
Новий Розділ	-	-	-
Самбір	2	337	8
Стрий	18	2251	85
Трускавець	-	-	-
Червоноград	-	-	-
Бродівський	37	5330	405
Буський	38	2400	93
Городоцький	25	933	43
Дрогобицький	-	-	-
Жидачівський	28	1804	79
Жовківський	10	893	46
Золочівський	2	107	2
Кам'янка-Бузький	33	3464	120
Миколаївський	31	1304	10
Мостиський	15	753	18
Перемишлянський	18	622	-
Пустомитівський	15	633	28
Радехівський	28	2684	35
Самбірський	29	1247	-
Сколівський	12	1203	119
Сокальський	30	2243	53
Старосамбірський	2	126	10
Стрийський	7	248	11
Турківський	7	557	32
Яворівський	10	473	17

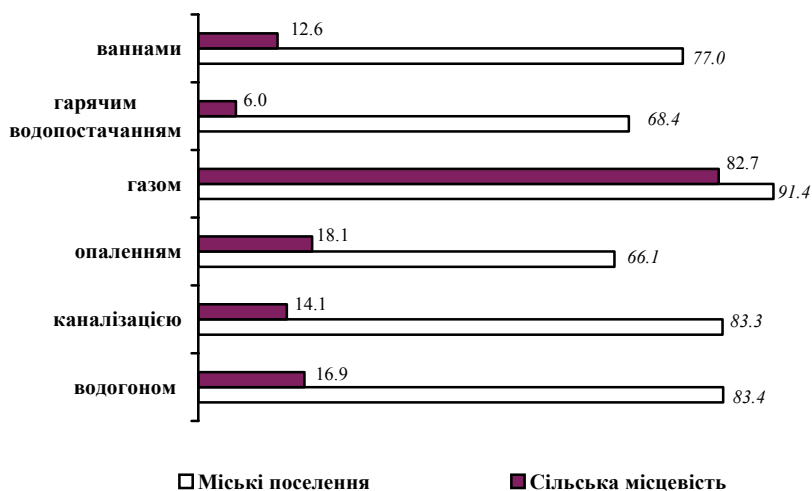
1.20 Зношений житловий фонд у містах обласного значення та районах на 01.01.2009 року

	Кількість будинків	Загальна площа	Кількість мешканців
	одиниць	м ²	осіб
Львівська область	1283	95327	3749
Львів	118	12065	763
Борислав	47	9041	357
Дрогобич	65	2036	83
Моршин	-	-	-
Новий Розділ	-	-	-
Самбір	5	1268	26
Стрий	79	9009	415
Трускавець	14	1876	4
Червоноград	5	866	34
Бродівський	98	4288	49
Буський	13	1332	111
Городоцький	28	1529	65
Дрогобицький	-	-	-
Жидачівський	112	6588	321
Жовківський	135	9334	239
Золочівський	27	2289	37
Кам'янка-Бузький	18	794	-
Миколаївський	47	1773	34
Мостиський	27	1757	56
Перемишлянський	33	1054	60
Пустомитівський	73	3042	22
Радехівський	43	2255	106
Самбірський	3	117	4
Сколівський	39	6103	465
Сокальський	115	6866	189
Старосамбірський	14	718	18
Стрийський	19	975	11
Турківський	39	2877	87
Яворівський	67	5475	193

1.21 Загальна площа гуртожитків у містах обласного значення та районах

	2001	2006	2007	2008	2009
	на початок року, тис.м ²				
Львівська область	1444,5	1337,7	1290,3	1182,3	1124,2
Львів	886,8	852,9	834,8	733,5	684,2
Борислав	14,3	11,0	11,0	11,3	12,0
Дрогобич	81,6	69,6	64,2	60,6	60,3
Моршин	...	2,6	2,5	2,5	2,5
Новий Розділ	...	23,3	23,3	23,3	23,3
Самбір	15,5	11,5	8,4	8,4	8,4
Стрий	43,7	40,7	39,8	39,6	38,7
Трускавець	8,6	5,7	5,4	3,3	3,3
Червоноград	61,4	54,4	50,0	50,0	50,1
Бродівський	12,4	10,3	10,3	10,3	12,6
Буський	7,7	7,8	7,4	7,3	7,3
Городоцький	20,9	16,4	16,4	16,4	16,4
Дрогобицький	8,6	12,2	12,2	12,2	12,5
Жидачівський	8,0	5,7	5,5	5,5	5,5
Жовківський	41,1	40,4	40,2	38,5	34,9
Золочівський	29,1	25,0	22,5	22,5	22,5
Кам'янка-Бузький	14,5	14,2	14,4	12,3	11,8
Миколаївський	42,6	11,9	11,1	10,2	10,2
Мостиський	4,6	4,7	4,6	4,0	4,0
Перемишлянський	5,7	4,6	4,6	4,6	4,6
Пустомитівський	13,1	14,3	14,3	14,5	12,5
Радехівський	7,4	6,6	2,0	1,8	4,6
Самбірський	9,7	6,9	6,4	7,0	4,8
Сколівський	5,3	8,2	8,2	7,5	6,1
Сокальський	32,5	20,5	21,1	20,9	16,1
Старосамбірський	21,2	14,9	14,9	13,5	14,0
Стрийський	7,7	4,5	4,5	4,5	4,7
Турківський	15,4	19,1	18,1	24,2	24,2
Яворівський	25,1	17,8	12,1	12,1	12,1

1.22

Рівень обладнання житлового фонду
на 01.01.2009 року, відсотків

1.23

Благоустрій населених пунктів

	Кількість населених пунктів, обладнаних окремими видами благоустрою				
	2000	2005	2006	2007	2008
Водопровід (окрема водопровідна мережа)					
міста	43	42	43	43	43
селища міського типу	23	24	25	25	25
сільські населені пункти	156	147	146	145	150
Каналізація					
міста	37	37	37	37	39
селища міського типу	15	15	16	16	15
сільські населені пункти	40	41	41	40	41
Природний, природний і зріджений газ					
міста	35	41	41	41	41
селища міського типу	28	29	29	30	30
сільські населені пункти	803	953	1035	1120	1182

1.24 Рівень обладнання житлового фонду у містах обласного значення та районах на 01.01.2009 року

	Частка загальної площі, обладнаної						
	водо- гоном	кана- ліза- цією	цент- раль- ним опа- лен- ням	ван- нами (ду- шови- ми)	газом	гаря- чим водо- поста- чан- ням	підло- гови- ми еле- ктро- пли- тами
	Відсотків						
Львівська область	53,1	51,8	44,2	47,7	87,4	40,0	1,9
Львів	93,1	93,1	71,0	87,5	93,2	83,0	5,9
Борислав	66,8	66,8	45,7	58,8	97,4	58,2	1,3
Дрогобич	83,4	83,4	65,9	72,6	98,3	57,4	1,5
Моршин	80,7	80,7	76,5	79,7	97,7	72,0	2,3
Новий Розділ	98,0	98,0	97,9	97,0	97,2	95,5	1,1
Самбір	60,3	60,3	47,1	64,6	98,4	44,4	-
Стрий	83,1	83,1	72,7	78,0	94,1	75,3	4,4
Трускавець	96,8	96,8	88,6	87,7	99,9	86,4	0,1
Червоноград	96,2	96,2	95,9	92,0	92,4	88,9	2,4
Бродівський	51,7	40,8	34,0	34,4	86,1	28,5	-
Буський	22,4	22,3	18,4	18,3	84,5	10,4	-
Городоцький	26,3	25,9	38,0	20,6	90,9	90,9	0,8
Дрогобицький	8,9	8,9	18,2	7,1	78,0	2,7	-
Жидачівський	32,9	32,9	28,0	31,8	92,0	14,0	-
Жовківський	28,7	27,0	19,8	24,2	75,7	8,7	-
Золочівський	46,7	42,5	33,9	36,6	86,8	24,2	0,3
Кам'янка-Бузький	23,9	23,8	19,2	21,7	83,3	11,9	1,3
Миколаївський	47,1	46,5	40,9	44,5	95,1	41,7	-
Мостиський	16,8	16,8	22,6	15,8	76,7	3,4	0,3
Перемишлянський	23,6	23,6	19,5	15,1	78,1	12,7	-
Пустомитівський	34,6	29,9	33,5	27,7	96,0	5,7	0,2
Радехівський	21,2	19,5	22,1	13,5	78,6	3,1	-
Самбірський	0,8	0,8	7,8	8,6	90,2	5,8	0,2
Сколівський	13,7	13,6	12,9	12,9	65,7	7,6	-
Сокальський	39,4	27,0	32,7	22,5	82,6	17,6	0,4
Старосамбірський	17,0	16,8	16,1	15,7	65,6	10,3	0,2
Стрийський	33,7	33,7	30,4	32,7	92,5	33,1	0,3
Турківський	6,2	6,2	5,3	4,9	36,1	0,7	-
Яворівський	38,9	37,9	38,5	35,2	90,4	28,3	-

1.25 Рівень обладнання житлового фонду у міських поселеннях на 01.012009 року

	Частка загальної площі, обладнаної						
	водо- гоном	кана- ліза- цією	цент- раль- ним опа- лен- ням	ван- нами (ду- шови- ми)	газом	гаря- чим водо- поста- чан- ням	підло- гови- ми еле- ктро- пли- тами
	Відсотків						
Львівська область	83,4	83,3	66,1	77,0	91,4	68,4	3,4
Львів	93,1	93,1	71,0	87,5	93,2	83,0	5,9
Борислав	66,8	66,8	45,7	58,8	97,4	58,2	1,3
Дрогобич	83,4	83,4	65,9	72,6	98,3	57,4	1,5
Моршин	80,7	80,7	76,5	79,7	97,7	72,0	2,3
Новий Розділ	98,0	98,0	97,9	97,0	97,2	95,5	1,1
Самбір	68,3	68,3	47,1	64,6	98,4	44,4	-
Стрий	83,1	83,1	72,7	78,0	94,1	75,3	4,4
Трускавець	96,8	96,8	88,6	87,7	99,9	86,4	0,1
Червоноград	96,2	96,2	95,9	92,0	92,4	88,9	2,4
Бродівський	94,1	93,0	69,0	77,9	92,9	78,1	-
Буський	42,1	42,1	33,4	37,1	95,6	29,4	-
Городоцький	57,4	57,4	42,7	51,3	89,8	22,1	-
Дрогобицький	6,1	6,1	12,4	4,7	62,5	1,2	-
Жидачівський	70,6	70,4	54,9	68,1	99,9	34,7	-
Жовківський	63,0	62,8	43,0	54,5	63,3	26,6	-
Золочівський	99,5	99,4	71,7	83,9	91,5	65,9	0,9
Кам'янка-Бузький	63,0	63,0	53,3	57,1	79,8	34,2	3,9
Миколаївський	77,8	77,8	68,6	74,0	97,7	68,3	-
Мостиський	42,0	42,0	27,1	38,9	63,6	6,5	0,5
Перемишлянський	97,6	97,6	87,8	59,4	98,0	57,0	-
Пустомитівський	46,3	44,8	20,8	43,3	98,3	13,1	-
Радехівський	54,3	54,3	34,0	38,3	60,3	7,8	-
Самбірський	48,1	48,0	40,1	46,9	95,7	36,5	1,3
Сколівський	48,6	48,2	45,9	46,1	87,7	29,2	-
Сокальський	69,4	69,2	56,0	60,7	76,8	47,3	1,0
Старосамбірський	29,9	29,3	28,0	24,9	54,5	19,0	-
Стрийський	69,7	69,7	67,3	69,4	100,0	69,4	-
Турківський	34,1	34,1	31,6	29,2	26,4	4,5	-
Яворівський	78,7	78,5	67,7	76,2	97,9	71,0	-

1.26 Рівень обладнання житлового фонду у сільській місцевості на 01.01.2009 року

	Частка загальної площі, обладнаної						
	водо- гоном	кана- ліза- цією	цент- раль- ним опа- лен- ням	ван- нами (ду- шови- ми)	газом	гаря- чим водо- поста- чан- ням	підло- гови- ми еле- ктро- пли- тами
	відсотків						
Львівська область	16,9	14,1	18,1	12,6	82,7	6,0	0,1
Бродівський	27,4	11,0	14,0	9,6	82,2	0,1	-
Буський	15,5	15,3	13,1	11,7	80,6	3,7	-
Городоцький	11,4	10,7	35,8	5,7	91,4	4,1	1,2
Дрогобицький	9,1	9,1	18,7	7,3	79,3	2,9	-
Жидачівський	13,0	13,0	13,7	12,6	87,9	3,0	-
Жовківський	15,1	12,9	10,7	12,2	80,5	1,7	-
Золочівський	21,6	15,5	16,0	14,2	84,5	4,5	-
Кам'янка-Бузький	2,9	2,7	0,9	2,7	85,2	-	-
Миколаївський	38,7	38,0	33,4	36,4	94,4	34,4	-
Мостиський	8,8	8,8	21,2	8,6	80,8	2,4	0,2
Перемишлянський	2,5	2,5	0,1	2,4	72,4	0,1	-
Пустомитівський	33,6	28,6	34,6	26,3	95,8	5,1	0,2
Радехівський	12,6	10,5	19,0	7,1	83,3	1,9	-
Самбірський	2,6	2,6	2,7	2,6	89,3	0,9	-
Сколівський	1,4	1,3	1,2	1,2	57,9	-	-
Сокальський	24,4	5,9	21,0	3,5	85,5	2,8	0,1
Старосамбірський	13,2	13,2	12,7	13,0	68,9	7,8	0,3
Стрийський	32,4	32,4	29,1	31,4	92,2	31,9	0,3
Турківський	0,8	0,8	0,2	0,1	38,0	-	-
Яворівський	15,4	14,0	21,3	11,1	86,0	3,1	-

1.27 Характеристика житлових будинків у містах обласного значення та районах на 01.01 2009 року

	Кількість житлових будинків ¹ , усього	З них			
		гуртожитки	п'яти і більше поверхові	з них обладнані	
				сміттепрово-дом	ліфтом
одиниць					
Львівська область	457041	470	3273	1242	1344
Львів	24544	182	1967	894	1066
Борислав	4851	7	72	2	26
Дрогобич	8372	26	213	77	63
Моршин	527	2	14	-	4
Новий Розділ	739	6	115	70	26
Самбір	5486	4	9	-	-
Стрий	4029	16	191	36	40
Трускавець	1029	2	78	56	41
Червоноград	2242	16	43	12	9
Бродівський	16153	7	55	-	-
Буський	15538	5	7	-	-
Городоцький	22101	8	23	-	-
Дрогобицький	25331	8	7	-	-
Жидачівський	23847	8	46	17	-
Жовківський	27067	21	50	1	3
Золочівський	21466	25	15	1	1
Кам'янка-Бузький	16086	16	37	12	12
Миколаївський	16092	8	35	1	-
Мостиський	18947	5	10	-	-
Перемишлянський	16308	3	4	-	-
Пустомитівський	31285	15	37	-	-
Радехівський	13702	4	14	-	-
Самбірський	22578	3	22	-	-
Сколівський	14169	7	12	7	-
Сокальський	22914	13	61	4	2
Старосамбірський	23782	21	21	1	-
Стрийський	17817	8	8	4	-
Турківський	15737	16	16	2	-
Яворівський	24302	8	129	51	51

¹ див. виноску до таб. 1.1

1.28 Характеристика житлових будинків у міських поселеннях на 01.01. 2009 року

	Кількість житлових будинків, усього	З них			
		гуртожитків	п'яти і більше поверхів	з них обладнані	
				сміттепроводом	ліфтом
одиниць					
Львівська область	115341	381	3219	1241	1342
Львів	24544	182	1967	894	1066
Борислав	4851	7	72	2	26
Дрогобич	8372	26	213	77	63
Моршин	527	2	14	-	4
Новий Розділ	739	6	115	70	26
Самбір	5486	4	9	-	-
Стрий	4029	16	191	36	40
Трускавець	1029	2	78	56	41
Червоноград	2242	16	43	12	9
Бродівський	3077	5	55	-	-
Буський	3072	5	7	-	-
Городоцький	5569	2	21	-	-
Дрогобицький	1764	6	3	-	-
Жидачівський	5702	5	46	17	-
Жовківський	4922	17	46	1	1
Золочівський	4267	10	14	1	1
Кам'янка-Бузький	3060	14	37	13	12
Миколаївський	2007	4	30	-	-
Мостиський	3541	1	10	-	-
Перемишлянський	2094	2	4	-	-
Пустомитівський	2362	5	13	-	-
Радохівський	2089	4	7	-	-
Самбірський	1757	2	21	-	-
Сколівський	2761	3	12	7	-
Сокальський	4171	10	61	4	2
Старосамбірський	4509	10	1	-	-
Стрийський	524	2	-	-	-
Турківський	2276	6	2	-	-
Яворівський	3998	7	127	51	51

1.29 Характеристика житлових будинків у сільській місцевості на 01.01 2009 року

	Кількість житлових будинків, усього	З них			
		гуртожитків	п'яти і більше поверхові	з них обладнані	
				смітте-проводом	ліфтом
одиниць					
Львівська область	341700	89	54	1	2
Бродівський	13076	2	-	-	-
Буський	12466	-	-	-	-
Городоцький	16532	6	2	-	-
Дрогобицький	23567	2	4	-	-
Жидачівський	18145	3	-	-	-
Жовківський	22145	4	4	-	-
Золочівський	17199	15	1	-	-
Кам'янка-Бузький	13026	2	-	-	-
Миколаївський	14085	4	5	1	-
Мостиський	15406	4	-	-	-
Перемишлянський	14214	1	-	-	-
Пустомитівський	28923	10	24	-	-
Радехівський	11613	-	7	-	-
Самбірський	20821	1	1	-	-
Сколівський	11408	4	-	-	-
Сокальський	18743	3	-	-	-
Старосамбірський	19273	11	-	-	-
Стрийський	17293	6	4	-	-
Турківський	13461	10	-	-	-
Яворівський	20304	1	2	-	-

1.30

Введення в експлуатацію житла

	Введення в експлуатацію житла, тис.кв.м загальної площі		Індекси введення житла, % до попереднього року	Введення житла на 1000 осіб, кв.м загальної площі
	усього	з них індивідуальне		
1990	888,2	277,8	93,8	325,7
1995	418,9	284,0	87,5	153,1
1996	391,8	289,1	93,6	143,3
1997	372,6	251,6	94,9	137,0
1998	368,3	278,2	98,9	136,2
1999	353,3	222,9	95,9	131,1
2000	371,8	260,9	105,4	139,5
2001	313,0	230,7	84,2	118,7
2002	335,4	244,7	107,2	129,5
2003	397,5	283,2	118,5	153,7
2004	545,4	448,3	137,2	211,8
2005	499,4	349,5	91,6	194,8
2006	482,9	310,5	96,7	189,1
2007	669,5	436,7	138,6	263,0
2008	780,4	433,0	116,6	307,5

1.31 Введення в експлуатацію житла та кількість збудованих квартир у міських поселеннях та сільській місцевості

	Введено в експлуатацію житла	У тому числі		Збудовано квартир	У тому числі	
		в міських поселеннях	в сільській місцевості		в міських поселеннях	в сільській місцевості
	тис.м ²	загальної площі		одиниць		
1990	888,2	683,5	204,7	13269	11061	2208
1995	418,9	255,6	163,3	4634	3219	1415
1996	391,8	266,9	124,9	3995	2677	1318
1997	372,6	271,9	100,7	3856	3035	821
1998	368,3	255,6	112,7	3273	2430	843
1999	353,3	255,8	97,5	3457	2713	744
2000	371,8	247,6	124,2	3426	2601	825
2001	313,0	219,8	93,2	2812	2066	746
2002	335,4	230,7	104,7	2778	2062	716
2003	397,5	283,1	114,4	3260	2542	718
2004	545,4	364,2	181,2	3718	2668	1050
2005	499,4	343,9	155,5	3748	2858	890
2006	482,9	340,3	142,6	3808	3032	776
2007	669,5	445,5	224,0	5309	4059	1250
2008	780,4	535,2	245,2	6580	5267	1313

1.32

Введення в експлуатацію житла у містах обласного значення та районах

	1990	2000	2004	2005	2006	2007	2008
	тис.м ² загальної площі						
Львівська область	888,2	371,8	545,4	499,4	482,9	669,5	780,4
Львів	368,5	95,9	121,7	158,7	153,1	210,3	239,6
Борислав	8,5	6,3	16,7	7,3	9,4	13,2	12,3
Дрогобич	30,1	20,7	37,4	27,8	35,3	32,1	37,2
Моршин	2,1	1,1	0,2	2,2	1,0
Новий Розділ	-	-	0,6	1,6	5,5
Самбір	19,9	10,8	10,1	10,4	13,2	7,0	7,4
Стрий	15,6	5,9	6,7	16,2	3,5	18,1	11,4
Трускавець	8,5	4,2	6,5	1,6	6,3	9,2	29,3
Червоноград	27,4	9,4	8,4	3,8	6,2	8,8	4,7
Бродівський	12,6	3,4	11,6	3,5	7,1	4,4	11,7
Буський	10,9	8,7	6,3	7,3	8,0	6,4	6,4
Городоцький	21,8	8,1	28,3	18,0	19,5	22,0	23,0
Дрогобицький	22,1	10,2	15,4	16,7	13,6	11,8	22,2
Жидачівський	16,6	16,3	2,7	6,7	2,9	8,4	9,0
Жовківський	20,6	20,4	42,4	28,6	24,9	36,0	44,3
Золочівський	24,2	6,0	21,8	13,3	12,0	11,9	12,4
Кам'янка-Бузький	30,1	4,8	15,1	12,6	10,1	21,7	36,8
Миколаївський	35,3	10,5	15,5	7,8	8,3	13,3	14,2
Мостиський	17,3	12,4	21,7	18,0	13,7	13,8	19,7
Перемишлянський	6,3	3,0	3,3	3,4	5,1	2,8	8,4
Пустомитівський	51,4	42,5	50,0	50,9	39,5	100,9	101,2
Радехівський	6,3	3,1	5,7	5,9	2,7	5,4	5,2
Самбірський	18,2	14,3	17,2	15,1	18,9	15,1	13,7
Сколівський	9,9	4,1	6,3	6,6	8,3	9,5	15,5
Сокальський	37,4	6,4	5,0	5,3	8,2	5,7	13,3
Старосамбірський	12,4	7,2	15,3	7,5	8,6	13,1	6,7
Стрийський	11,4	17,9	32,6	18,6	9,6	23,8	12,1
Турківський	10,2	1,9	4,7	4,9	1,8	5,6	-
Яворівський	34,7	17,4	14,8	21,8	32,3	35,4	56,2

1.33

Кількість збудованих квартир

	1990	2000	2004	2005	2006	2007	2008
	одиниць						
Усього	13269	3426	3718	3748	3808	5309	6580
<i>у тому числі</i>							
у багатоквартирних житлових будинках	10495	1678	1369	1963	2215	3110	4462
в індивідуальних житлових будинках	2774	1748	2349	1785	1593	2199	2118

1.34

Рух житлового фонду у 2008 році

	Кількість квартир		Загальна площа	
	одиниць	відсотків	м ²	відсотків
Наявність на 01.01.2008 р.	859065	X	52267615	X
Прибуло у 2008 році	27384	100,0	1668240	100,0
<i>у тому числі:</i>				
нове будівництво	3646	13,3	455130	27,3
з нього куплено населенням	325	8,9	25115	5,5
прийнято від інших підприємств, установ, організацій	20600	75,2	1036024	62,1
збільшення за рахунок уточнень (інвентаризації, недоврахування та з інших причин)	3138	11,5	177086	10,6

Продовження табл. 1.37

	Кількість квартир		Загальна площа	
	одиниць	відсотків	м ²	відсотків
Вибуло у 2008 році	204955	100,0	1072343	100,0
<i>у тому числі:</i>				
за ветхістю та аварійністю	216	0,1	9176	0,9
внаслідок стихійного лиха	18	0,0	746	0,1
у зв'язку з переобладнанням житлових приміщень під нежитлові	358	0,2	25187	2,3
знесено внаслідок реконструкції та у зв'язку з відведенням забудованих земель під нове будівництво	19	0,0	876	0,1
з них придатні для проживання, але знесені для забудови житловими будинками	5	0,0	243	27,7
передано іншим підприємствам, установам і організаціям	18215	8,9	939314	87,6
з нього передано органам місцевої виконавчої влади	869	4,8	57752	6,1
зменшення за рахунок уточнень (інвентаризації, недоврахування та з інших причин)	1669	0,8	97044	9,0
Наявність на 01.01.2009 р.	865997	X	52866855	X

1.35 Кількість договорів відчуження нерухомого майна¹

	2005	2006	2007	2008
Усього	22132	22579	23785	17615
у тому числі:				
купівлі-продажу	14996	15437	15666	9890
з них:				
квартир та житлових будинків	12338	13013	13306	8213
садиб	48	76	-	-
обміну	210	176	213	151
з них:				
квартир та житлових будинків	197	152	207	139
садиб	2	-	-	-
дарування	6615	6692	7606	7391
з них:				
квартир та житлових будинків	6089	6219	6920	7245
садиб	56	40	-	-
довічного утримання	308	272	294	177
договори пожертви	2	2	2	-
договори ренти	1	-	1	1
договори про припинення права на аліменти на дитину, у зв'язку з з набуттям права власності на нерухоме майно	-	-	3	5

¹ За інформацією Львівського обласного управління юстиції



РОЗДІЛ 2
**КВАРТИРНА ЧЕРГА
І ПОЛІПШЕННЯ ЖИТЛОВИХ
УМОВ**

Аналітична довідка

На початок 2009 року у Львівській області на квартирному обліку для одержання житла і поліпшення житлових умов перебувало 76,4 тис. сімей, що менше на 1,8 тис. (2,4%), ніж на початок 2008 року. Торік чергу поповнило 1,7 тис. сімей.

Основна частка черговиків (98,2%) проживає у містах і селищах міського типу, з них 53,9 тис. сімей (71,9%) – мешканці обласного центру.

Три чверті черговиків перебувають на обліку для одержання житла у державному фонді, решта – у житлово-будівельних кооперативах.

Кожна третя сім'я (25,2 тис.) перебуває на пільговій черзі, з них 21,0 тис. користуються правом першочергового отримання житла та 4,2 тис. мають право на позачергове одержання житлової площі. Серед них учасники та інваліди війни (2,1 тис. сімей), звільнені у запас військовослужбовці (0,4 тис.), багатодітні сім'ї (3,7 тис.), одинокі матері (1,1 тис.), мешканці ветхих та аварійних будинків (1 тис.), особи, які постраждали внаслідок Чорнобильської катастрофи (1,1 тис.).

Збільшується термін перебування сімей у черзі на отримання житла. Понад три чверті черговиків (59,0 тис., або 77,2%) чекають на отримання житла більше як 10 років.

Найбільш чисельними категоріями, які перебувають на квартирному обліку, є мешканці гуртожитків - 11,1 тис. (14,6%), а також молоді сім'ї – 5,4 тис. (7,1%).

Із загальної кількості сімей, які поповнили чергу торік, 45,2% становили молоді сім'ї, проте із числа тих, що одержали житло, ця категорія становила лише 8,5%. На початок 2008 року з надією на одержання житла перебувало у черзі 5340 молодих сімей, а на початок 2009 року – уже 5425 сімей.

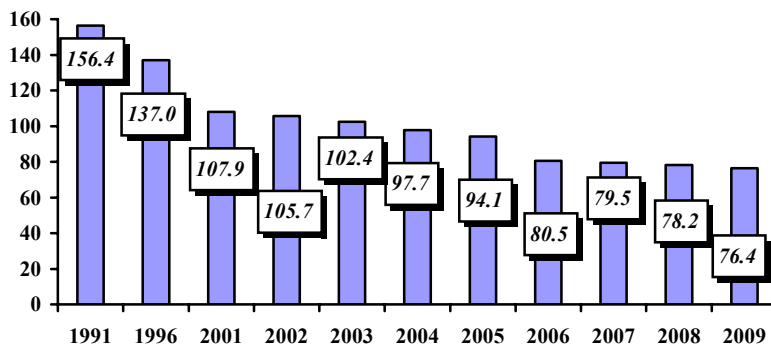
Упродовж 2008 року було надано 445 помешкань, що на 99 більше, ніж попереднього року, але це становило лише 0,6% від тих, що потребували житла. З державного фонду житло одержали 434 сім'ї (97,5% від загальної кількості розподілених квартир). Половину помешкань (232) надано черговикам обласного центру, з яких 153 сім'ї отримали ордери на квартири у будинках-новобудовах.

Краще забезпечувались житлом мешканці Кам'янка – Бузького району – отримали помешкання 144 сім'ї, та Сколівського району – 40 сімей. У місті Моршині, Бродівському, Городоцькому, Дрогобицькому, Жидачівському, Миколаївському, Перемишлянському, Пустомитівському, Самбірському, Сокальському, Старосамбірському, Стрийському, Турківському та Яворівському районах сім'ям-черговикам не виділено жодної квартири.

2.1 Кількість сімей та однаків, які перебували на квартирному обліку

	Усього	У тому числі		
		міські поселення	з них м. Львів	сільська місцевість
на початок року				
1991	156362	155144	98611	1218
1992	157549	156291	98660	1258
1993	155044	153665	95959	1379
1994	148679	147375	89963	1304
1995	143820	142175	87544	1645
1996	137049	135363	83683	1686
1997	132300	130642	82130	1658
1998	125055	123552	78378	1503
1999	119753	118491	75788	1262
2001	107876	106853	70601	1023
2002	105718	104978	71072	740
2003	102383	101901	69926	482
2004	97724	97295	68079	429
2005	94095	93718	66410	377
2006	80508	79200	55796	1308
2007	79467	78177	55465	1290
2008	78222	76850	54798	1372
2009	76376	74992	53925	1384

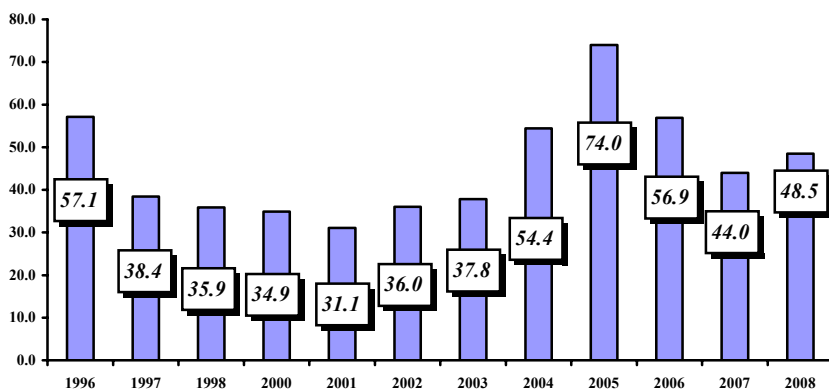
2.2 Кількість сімей та однаків, які перебували на квартирному обліку, на початок року, тисяч



2.3 Кількість сімей та однаків, яких взято на квартирний облік

	Усього упродовж року	У тому числі		
		міські поселення	з них м. Львів	сільська місцевість
1990	17727	17472	10090	255
1991	10931	10756	5549	175
1992	8893	8739	4828	154
1993	7519	7460	4302	59
1994	5409	5280	2915	129
1995	3455	3399	1787	56
1996	1974	1935	1097	39
1997	1327	1311	753	16
1998	1239	1222	678	17
2000	1205	1201	773	4
2001	1075	1070	760	5
2002	1245	1237	905	8
2003	1306	1295	942	11
2004	1880	1877	1385	3
2005	2558	2527	1737	31
2006	1965	1953	1396	12
2007	1521	1507	1017	14
2008	1674	1653	1145	21

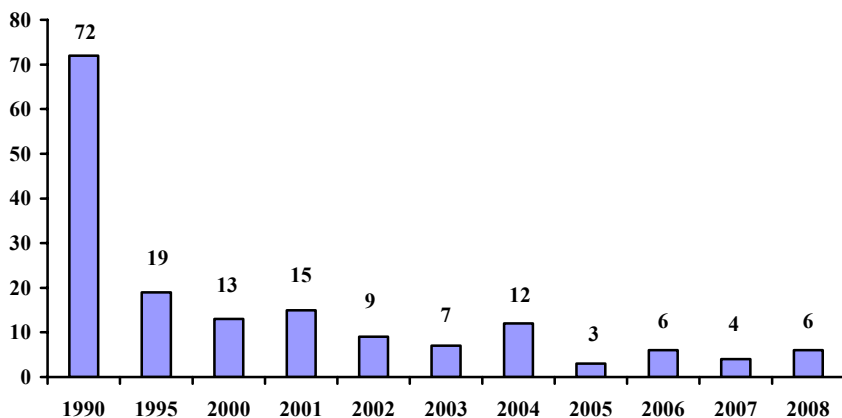
2.4 Зміна кількості сімей та однаків, яких взято на квартирний облік, відсотків до 1995 року



2.5 Кількість сімей та однаків, які покращили житлові умови

	Усього	У тому числі		
		міські поселення	з них м. Львів	сільська місцевість
1990	10984	10934	6084	50
1991	6833	6760	3579	73
1992	6336	6145	3067	191
1993	5403	5315	2211	88
1994	4315	4231	2311	84
1995	2769	2753	1691	16
1996	2353	2299	1489	54
1997	1829	1829	885	-
1998	1883	1883	1090	-
2000	1514	1488	895	26
2001	1606	1556	1088	50
2002	933	893	649	40
2003	760	718	383	42
2004	1132	1129	596	3
2005	292	268	148	24
2006	502	484	261	18
2007	346	345	270	1
2008	445	445	232	-

2.6 Надано помешкань у розрахунку на 1000 сімей з черги



2.7 Надання житла окремим категоріям населення

	Кількість сімей та одинаків, які перебували на квартирному обліку, на початок року			Кількість сімей та одинаків, які одержали житло та поліпшили свої житлові умови		
	2001	2008	2009	2000	2007	2008
Усього	107876	78222	76376	1514	346	445
державний житловий фонд	82346	55739	54079	1423	269	434
<i>у тому числі:</i>						
сім'ї та громадяни, які користуються правом першочергового одержання житла	22395	16147	15787	463	142	133
<i>з них:</i>						
учасники бойових дій, учасники війни	1412	1310	1293	17	2	2
учасники бойових дій на території інших країн	844	561	560	7	11	4
військовослужбовці, звільнені в запас або у відставку	573	326	375	37	31	17
багатодітні сім'ї (мають 3-х і більше дітей)	5015	3302	3222	77	19	20
одинокі матері	1357	933	931	14	6	3
мешканці ветхих та аварійних будинків	1385	1010	944	119	18	22
хворі (за встановленим переліком)	3082	2457	2394	37	9	10
робітники та службовці, які довгий час сумлінно працювали в сфері виробництва	4333	69
вчителі та інші працівники загальноосвітніх шкіл і ПТУ	1689	37

Продовження табл. 2.7

	Кількість сімей та одинаків, які перебували на квартирному обліку на початок року			Кількість сімей та одинаків, які одержали житло та поліпшили свої житлові умови		
	2001	2008	2009	2000	2007	2008
інші категорії громадяни, які корис- туються правом позачергового одержання житла	2705	6248	6068	49	46	55
з них:						
інваліди війни, сім'ї загиблих військово- службовців та привінені до них	540	434	425	13	5	5
особи, які постраждали внаслідок Черно- бильської катастрофи (категорії 1 і 2)	937	914	911	26	7	12
інші категорії громадяни, які перебу- вають у загальній черзі	3278	2173	2133	116	22	39
Фонд житлово- будівельних кооперативів	55196	36071	34823	805	93	245
<i>Із загальної чисельності:</i>						
мешканці комунальних квартир	25530	22483	22297	91	77	11
мешканці гуртожитків	5788	4466	4203	95	4	23
громадяни, які наймають житло в інших громадян	17378	11497	11132	313	47	79
молоді сім'ї	4948	69
	2302	5340	5425	68	1	38

2.8 Кількість сімей та однаків, які перебували на квартирному обліку, за категоріями черговиків

	Міські поселення			Сільська місцевість		
	усього	держав- ний житло- вий фонд	житло- во- буді- вельні коопе- ративи	усього	держав- ний житло- вий фонд	житло- во- буді- вельні коопе- ративи
	на початок 2009 року					

Усього	74992	52695	22297	1384	1384	-
<i>у тому числі:</i>						
сім'ї та громадяни, які користуються правом першочергового одержання житла	20549	15375	5174	412	412	-
<i>з них:</i>						
учасники бойових дій, учасники війни	1582	1286	296	7	7	-
учасники бойових дій на території інших країн	715	552	163	8	8	-
військовослужбовці, звільнені в запас або у відставку	398	375	23	-	-	-
багатодітні сім'ї (мають 3-х і більше дітей)	3605	3078	527	144	144	-
одинокі матері	1114	923	191	8	8	-
мешканці ветхих та аварійних будинків	950	932	18	12	12	-
хворі (за встановленим переліком)	2678	2358	320	36	36	-

Продовження табл. 2.8

	Міські поселення			Сільська місцевість		
	усього	державний житловий фонд	житлово-будівельні кооперативи	усього	державний житловий фонд	житлово-будівельні кооперативи
	на початок 2009 року					
інші категорії громадяни, які користуються правом позачергового одержання житла	9507	5871	3636	197	197	-
<i>з них:</i>						
інваліди війни, сім'ї загиблих військово-службовців та прирівнені до них особи, які постраждали внаслідок Чорнобильської катастрофи (категорії 1 і 2)	4144	3429	715	40	40	-
інші категорії громадяни, які перебувають у загальній черзі	529	425	104	-	-	-
<i>Із загальної чисельності:</i>						
мешканці комунальних квартир	1050	908	142	3	3	-
мешканці гуртожитків	2565	2096	469	37	37	-
молоді сім'ї	50299	33891	16408	932	932	-
	4079	2783	1296	124	124	-
	10891	8212	2679	241	241	-
	5385	3391	1994	40	40	-

2.9 Кількість сімей та однаків, які перебували на квартирному обліку, за часом перебування у черзі

	Усього	У тому числі			
		менше року	1-5 років	6-9 років	10 і більше років
на початок 2009 року					
Усього	76376	1674	8958	6754	58990
<i>у тому числі:</i>					
сім'ї та громадяни, які користуються правом першочергового одержання житла	20961	669	2532	1941	15819
<i>з них:</i>					
учасники бойових дій, учасники війни	1589	25	145	62	1357
учасники бойових дій на території інших країн	723	51	214	68	390
військовослужбовці, звільнені в запас або у відставку	398	5	63	101	229
багатодітні сім'ї (мають 3-х і більше дітей)	3749	115	444	405	2785
одинокі матері	1122	27	143	71	881
мешканці ветхих та аварійних будинків	962	5	82	119	756
хворі (за встановленим переліком)	2714	63	297	255	2099

Продовження табл. 2.9

	Усього	У тому числі			
		менше року	1-5 років	6-9 років	10 і більше років
на початок 2009 року					
інші категорії громадяни, які користуються правом позачергового одержання житла	9704	378	1144	860	7322
<i>з них:</i>					
інваліди війни, сім'ї загиблих військово-службовців та прирівнені до них особи, які постраждали внаслідок Чорнобильської катастрофи (категорії 1 і 2)	4184	106	507	537	3034
інші категорії громадяни, які перебувають у загальній черзі	529	19	147	88	275
<i>Із загальної чисельності:</i>					
мешканці комунальних квартир	1053	28	168	168	689
мешканці гуртожитків	2602	59	192	281	2070
молоді сім'ї	51231	899	5919	4276	40137
	4203	49	350	575	3229
	11132	503	837	1023	8769
	5425	756	2451	920	1298

2.10 Кількість сімей та однаків, які перебували на квартирному обліку, за кількістю членів їх сімей

	Усього	У тому числі			
		1 особа	2 – 3 особи	4 – 5 осіб	6 і більше осіб
на початок 2009 року					
Усього	76376	8420	30588	33050	4318
<i>у тому числі:</i>					
сім'ї та громадяни, які користуються правом першочергового одержання житла	20961	1733	7696	9125	2407
<i>з них:</i>					
учасники бойових дій, учасники війни	1589	114	729	667	79
учасники бойових дій на території інших країн	723	74	270	344	35
військовослужбовці, звільнені в запас або у відставку	398	38	174	146	40
багатодітні сім'ї (мають 3-х і більше дітей)	3749	-	-	2498	1251
одинокі матері	1122	-	747	318	57
мешканці ветхих та аварійних будинків	962	105	364	421	72
хворі (за встановленим переліком)	2714	166	1258	1123	167

Продовження табл. 2.10

	Усього	У тому числі			
		1 особа	2 – 3 особи	4 - 5 осіб	6 і більше осіб
на початок 2009 року					
інші категорії	9704	1236	4154	3608	706
громадяни, які користуються правом позачергового одержання житла	4184	384	1949	1688	163
<i>з них:</i>					
інваліди війни, сім'ї загиблих військово-службовців та прирівнені до них особи, які постраждали внаслідок Чорнобильської катастрофи (категорії 1 і 2)	529	47	262	206	14
інші категорії	2602	231	1219	1050	102
громадяни, які перебувають у загальній черзі	51231	6303	20943	22237	1748
<i>Із загальної чисельності:</i>					
мешканці комунальних квартир	4203	517	1858	1606	222
мешканці гуртожитків	11132	3470	4068	3354	240
молоді сім'ї	5425	-	2804	2423	198

2.11 Кількість сімей та однаків, які перебували на квартирному обліку у містах обласного значення та районах

	Міські поселення			Сільська місцевість		
	усього	вих радах	на під- приєм- ствах	усього	у місце- вих радах	на під- приєм- ствах
Львівська область	74992	59703	15289	1384	108	1276
Львів	53925	41943	11982	-	-	-
Борислав	1161	731	430	-	-	-
Дрогобич	6013	5526	487	-	-	-
Моршин	293	96	197	-	-	-
Новий Розділ	376	355	21	-	-	-
Самбір	1073	837	236	-	-	-
Стрий	1656	1326	330	-	-	-
Трускавець	770	471	299	-	-	-
Червоноград	1626	800	826	-	-	-
Бродівський	921	759	162	-	-	-
Буський	294	294	-	-	-	-
Городоцький	316	272	44	-	-	-
Дрогобицький	9	-	9	23	-	23
Жидачівський	351	351	-	-	-	-
Жовківський	738	633	105	-	-	-
Золочівський	886	876	10	34	-	34
Кам'янка-Бузький	483	390	93	29	-	29
Миколаївський	332	332	-	5	5	-
Мостиський	257	257	-	-	-	-
Перемишлянський	483	483	-	-	-	-
Пустомитівський	404	394	10	42	25	17
Радохівський	200	184	16	78	78	-
Самбірський	56	52	4	1	-	1
Сколівський	332	332	-	-	-	-
Сокальський	441	422	19	922	-	922
Старосамбірський	209	209	-	-	-	-
Стрийський	28	24	4	125	-	125
Турківський	216	216	-	-	-	-
Яворівський	1143	1138	5	125	-	125

Житловий фонд Львівської області

2.12 Кількість сімей та однаків, які перебували на квартирному обліку у містах обласного значення та районах, за місцем перебування у черзі

	Міські поселення			Сільська місцевість		
	усього	держав- ний житло- вий фонд	житло- во-буді- вельні коопе- ративи	усього	держав- ний житло- вий фонд	житло- во-буді- вельні коопе- ративи
		на початок 2009 року				
Львівська область	74992	52695	22297	1384	1384	-
Львів	53925	34353	19572	-	-	-
Борислав	1161	1161	-	-	-	-
Дрогобич	6013	3785	2228	-	-	-
Моршин	293	293	-	-	-	-
Новий Розділ	376	376	-	-	-	-
Самбір	1073	1020	53	-	-	-
Стрий	1656	1656	-	-	-	-
Трускавець	770	770	-	-	-	-
Червоноград	1626	1626	-	-	-	-
Бродівський	921	664	257	-	-	-
Буський	294	294	-	-	-	-
Городоцький	316	316	-	-	-	-
Дрогобицький	9	9	-	23	23	-
Жидачівський	351	351	-	-	-	-
Жовківський	738	738	-	-	-	-
Золочівський	886	790	96	34	34	-
Кам'янка-Бузький	483	483	-	29	29	-
Миколаївський	332	332	-	5	5	-
Мостиський	257	257	-	-	-	-
Перемишлянський	483	483	-	-	-	-
Пустомитівський	404	404	-	42	42	-
Радехівський	200	200	-	78	78	-
Самбірський	56	56	-	1	1	-
Сколівський	332	332	-	-	-	-
Сокальський	441	441	-	922	922	-
Старосамбірський	209	209	-	-	-	-
Стрийський	28	28	-	125	125	-
Турківський	216	216	-	-	-	-
Яворівський	1143	1052	91	125	125	-

2.13 Кількість сімей та однаків, які перебували на квартирному обліку у містах обласного значення та районах, за часом перебування у черзі

	Усього	У тому числі			
		менше року	1-5 років	6-9 років	10 і більше років
		на початок 2009 року			
Львівська область	76376	1674	8958	6754	58990
Львів	53925	1145	6073	2603	44104
Борислав	1161	10	63	82	1006
Дрогобич	6013	71	719	1663	3560
Моршин	293	11	66	99	117
Новий Розділ	376	20	50	21	285
Самбір	1073	4	65	220	784
Стрий	1656	28	478	491	659
Трускавець	770	4	73	48	645
Червоноград	1626	71	176	201	1178
Бродівський	921	8	99	137	677
Буський	294	1	30	17	246
Городоцький	316	6	68	107	135
Дрогобицький	32	1	11	4	16
Жидачівський	351	10	26	79	236
Жовківський	738	26	65	110	537
Золочівський	920	15	116	316	473
Кам'янка-Бузький	512	21	75	36	380
Миколаївський	337	14	52	81	190
Мостиський	257	7	10	19	221
Перемишлянський	483	6	25	19	433
Пустомитівський	446	11	180	33	222
Радохівський	278	12	39	14	213
Самбірський	57	1	13	35	8
Сколівський	332	36	29	96	171
Сокальський	1363	70	68	115	1110
Старосамбірський	209	10	45	7	147
Стрийський	153	17	23	39	74
Турківський	216	-	1	-	215
Яворівський	1268	38	220	62	948

2.14 Кількість сімей та однаків, які перебували на квартирному обліку у містах обласного значення та районах, за кількістю членів їх сімей

	Усього	У тому числі			
		1 особа	2 – 3 особи	4 - 5 осіб	6 і більше осіб
	на початок 2009 року				
Львівська область	76376	8420	30588	33050	4318
Львів	53925	6252	22599	22392	2682
Борислав	1161	161	488	443	69
Дрогобич	6013	754	2141	3032	86
Моршин	293	32	107	138	16
Новий Розділ	376	38	131	181	26
Самбір	1073	32	459	523	59
Стрий	1656	191	628	682	155
Трускавець	770	100	324	325	21
Червоноград	1626	178	563	738	147
Бродівський	921	91	230	565	35
Буський	294	34	97	159	4
Городоцький	316	8	133	155	20
Дрогобицький	32	1	13	18	-
Жидачівський	351	11	95	205	40
Жовківський	738	78	262	271	127
Золочівський	920	112	478	249	81
Кам'янка-Бузький	512	18	201	243	50
Миколаївський	337	33	100	145	59
Мостиський	257	3	72	118	64
Перемишлянський	483	25	166	264	28
Пустомитівський	446	41	167	191	47
Радохівський	278	10	60	196	12
Самбірський	57	2	29	25	1
Сколівський	332	21	56	122	133
Сокальський	1363	104	393	668	198
Старосамбірський	209	12	89	96	12
Стрийський	153	6	53	80	14
Турківський	216	5	82	119	10
Яворівський	1268	67	372	707	122

2.15 Надано помешкань за категоріями черговиків у 2008 році

	Міські поселення			Сільська місцевість		
	усього	державний житловий фонд	житлово-будівельні кооперативи	усього	державний житловий фонд	житлово-будівельні кооперативи
Усього	445	434	11	-	-	-
<i>у тому числі:</i>						
сім'ї та громадяни, які користуються правом першочергового одержання житла	137	133	4	-	-	-
<i>з них:</i>						
учасники бойових дій, учасники війни	2	2	-	-	-	-
учасники бойових дій на території інших країн	4	4	-	-	-	-
військовослужбовці, звільнені в запас або у відставку	17	17	-	-	-	-
багатодітні сім'ї (мають 3-х і більше дітей)	21	20	1	-	-	-
одинокі матері	3	3	-	-	-	-
мешканці ветхих та аварійних будинків	22	22	-	-	-	-
хворі (за встановленим переліком)	10	10	-	-	-	-

Продовження табл. 2.15

	Міські поселення			Сільська місцевість		
	усього	держав- ний житло- вий фонд	житло- во- буді- вельні коопе- ративи	усього	держав- ний житло- вий фонд	житло- во- буді- вельні коопе- ративи
інші категорії	58	55	3	-	-	-
громадяни, які корис- туються правом позачергового одержання житла	56	56	-	-	-	-
<i>з них:</i>						
інваліди війни, сім'ї загиблих військово- службовців та прив'язані до них	5	5	-	-	-	-
особи, які постраждали внаслідок Черно- бильської катастрофи (категорії 1 і 2)	12	12	-	-	-	-
інші категорії	39	39	-	-	-	-
громадяни, які перебу- вають у загальній черзі	252	245	7	-	-	-
<i>Із загальної чисельності:</i>						
мешканці комунальних квартир	23	23	-	-	-	-
мешканці гуртожитків	79	79	-	-	-	-
молоді сім'ї	38	38	-	-	-	-

2.16 Надано помешкань у містах обласного значення та районах у 2008 році

	Міські поселення			Сільська місцевість		
	усього	у місцевих радах	на підприємствах	усього	у місцевих радах	на підприємствах
Львівська область	445	113	332	-	-	-
Львів	232	50	182	-	-	-
Борислав	3	3	-	-	-	-
Дрогобич	1	1	-	-	-	-
Моршин	-	-	-	-	-	-
Новий Розділ	2	2	-	-	-	-
Самбір	1	1	-	-	-	-
Стрий	5	5	-	-	-	-
Трускавець	2	-	2	-	-	-
Червоноград	1	1	-	-	-	-
Бродівський	-	-	-	-	-	-
Буський	1	1	-	-	-	-
Городоцький	-	-	-	-	-	-
Дрогобицький	-	-	-	-	-	-
Жидачівський	-	-	-	-	-	-
Жовківський	3	3	-	-	-	-
Золочівський	1	1	-	-	-	-
Кам'янка-Бузький	144	18	126	-	-	-
Миколаївський	-	-	-	-	-	-
Мостиський	7	7	-	-	-	-
Перемишлянський	-	-	-	-	-	-
Пустомитівський	-	-	-	-	-	-
Радехівський	2	2	-	-	-	-
Самбірський	-	-	-	-	-	-
Сколівський	40	18	22	-	-	-
Сокальський	-	-	-	-	-	-
Старосамбірський	-	-	-	-	-	-
Стрийський	-	-	-	-	-	-
Турківський	-	-	-	-	-	-
Яворівський	-	-	-	-	-	-

2.17 Надано помешкань у містах обласного значення та районах, за місцем перебування у черзі у 2008 році

	Міські поселення			Сільська місцевість		
	усього	державний житловий фонд	житлово-будівельні кооперативи	усього	державний житловий фонд	житлово-будівельні кооперативи
Львівська область	445	434	11	-	-	-
Львів	232	221	11	-	-	-
Борислав	3	3	-	-	-	-
Дрогобич	1	1	-	-	-	-
Моршин	-	-	-	-	-	-
Новий Розділ	2	2	-	-	-	-
Самбір	1	1	-	-	-	-
Стрий	5	5	-	-	-	-
Трускавець	2	2	-	-	-	-
Червоноград	1	1	-	-	-	-
Бродівський	-	-	-	-	-	-
Буський	1	1	-	-	-	-
Городоцький	-	-	-	-	-	-
Дрогобицький	-	-	-	-	-	-
Жидачівський	-	-	-	-	-	-
Жовківський	3	3	-	-	-	-
Золочівський	1	1	-	-	-	-
Кам'янка-Бузький	144	144	-	-	-	-
Миколаївський	-	-	-	-	-	-
Мостиський	7	7	-	-	-	-
Перемишлянський	-	-	-	-	-	-
Пустомитівський	-	-	-	-	-	-
Радехівський	2	2	-	-	-	-
Самбірський	-	-	-	-	-	-
Сколівський	40	40	-	-	-	-
Сокальський	-	-	-	-	-	-
Старосамбірський	-	-	-	-	-	-
Стрийський	-	-	-	-	-	-
Турківський	-	-	-	-	-	-
Яворівський	-	-	-	-	-	-

Житловий фонд Львівської області



РОЗДІЛ
3
МІЖОБЛАСНІ
ПОРІВНЯННЯ

3.1 Житловий фонд України на 01.01.2009 року

	Загальна площа		
	усього	у тому числі	
		у міських поселеннях	у сільській місцевості
<i>тис. м²</i>			
Україна	1066634	684276	382358
Автономна Республіка Крим	39982	26966	13016
Вінницька	43789	16174	27615
Волинська	21788	9887	11901
Дніпропетровська	78720	63773	14947
Донецька	100847	90275	10572
Житомирська	33028	16410	16618
Закарпатська	27754	9715	18039
Запорізька	40644	29634	11010
Івано-Франківська	31604	12635	18969
Київська	52728	26591	26137
Кіровоградська	24665	14100	10565
Луганська	55429	47615	7814
Львівська	52867	29041	23826
Миколаївська	25913	16961	8952
Одеська	53099	33413	19686
Полтавська	36951	20045	16906
Рівненська	24073	10260	13813
Сумська	27694	16968	10726
Тернопільська	24792	9941	14851
Харківська	62848	49232	13616
Херсонська	24877	15350	9527
Хмельницька	32827	14826	18001
Черкаська	33999	16047	17952
Чернівецька	20022	7637	12385
Чернігівська	29581	14996	14585
Київ	57955	57955	–
Севастополь	8158	7829	329

Продовження табл. 3.1

	Житлова площа		
	усього	у тому числі	
		у міських поселеннях	у сільській місцевості
	<i>тис. м²</i>		
Україна	681066	424247	256819
Автономна Республіка Крим	24422	16107	8315
Вінницька	29884	10443	19441
Волинська	13819	6013	7806
Дніпропетровська	49355	39663	9692
Донецька	64071	57239	6832
Житомирська	21417	10132	11285
Закарпатська	16400	5443	10957
Запорізька	25279	18124	7155
Івано-Франківська	19927	7805	12122
Київська	33271	16140	17131
Кіровоградська	16211	8750	7461
Луганська	34543	29290	5253
Львівська	33287	18060	15227
Миколаївська	17109	10955	6154
Одеська	35475	21831	13644
Полтавська	23792	12320	11472
Рівненська	15938	6256	9682
Сумська	18399	10761	7638
Тернопільська	16138	5985	10153
Харківська	40315	31070	9245
Херсонська	16412	9761	6651
Хмельницька	21891	9321	12570
Черкаська	22588	10054	12534
Чернівецька	12615	4479	8136
Чернігівська	19270	9207	10063
Київ	34001	34001	–
Севастополь	5237	5037	200

3.2 **Забезпеченість населення України житлом на 01.01.2009 року**

	Загальна площа		
	усього	у тому числі	
		у міських поселеннях	у сільській міцевості
у середньому на одного жителя, м ² загальної площі			
Україна	22,8	21,4	25,8
Автономна Республіка Крим	20,0	21,6	17,3
Вінницька	26,3	19,8	32,4
Волинська	20,2	18,3	22,1
Дніпропетровська	23,0	22,3	26,6
Донецька	22,3	22,0	24,5
Житомирська	24,1	21,7	27,3
Закарпатська	22,3	21,0	23,0
Запорізька	22,0	20,9	25,7
Івано-Франківська	22,8	21,3	24,0
Київська	30,2	25,0	38,0
Кіровоградська	24,1	22,4	26,7
Луганська	23,4	23,2	24,8
Львівська	20,6	18,7	23,5
Миколаївська	21,4	20,7	22,9
Одеська	22,0	20,9	24,3
Полтавська	24,3	21,8	28,2
Рівненська	20,8	18,5	22,8
Сумська	22,7	20,8	26,4
Тернопільська	22,6	20,9	23,8
Харківська	22,3	21,9	24,0
Херсонська	22,4	22,5	22,2
Хмельницька	24,3	20,3	29,0
Черкаська	25,9	21,8	31,0
Чернівецька	22,1	20,2	23,4
Чернігівська	24,9	21,2	30,8
Київ	20,6	20,6	–
Севастополь	20,9	21,3	14,1

Продовження табл. 3.2

	Житлова площа		
	усього	у тому числі	
		у міських поселеннях	у сільській місцевості
у середньому на одного жителя, м ² житлової площі			
Україна	14,8	13,5	17,6
Автономна Республіка Крим	12,5	13,2	11,3
Вінницька	18,1	13,0	22,9
Волинська	13,4	11,4	15,4
Дніпропетровська	14,6	14,1	17,3
Донецька	14,3	14,1	15,8
Житомирська	16,5	13,7	20,4
Закарпатська	13,2	11,9	14,0
Запорізька	13,9	13,0	16,7
Івано-Франківська	14,5	13,3	15,3
Київська	19,3	15,5	25,1
Кіровоградська	15,9	14,0	18,9
Луганська	14,8	14,5	16,8
Львівська	13,1	11,8	15,1
Миколаївська	14,3	13,6	15,8
Одеська	14,9	13,9	16,9
Полтавська	15,8	13,6	19,1
Рівненська	13,9	11,5	16,0
Сумська	15,6	13,7	19,4
Тернопільська	14,8	12,8	16,4
Харківська	14,6	14,1	16,4
Херсонська	15,0	14,6	15,5
Хмельницька	16,4	13,0	20,3
Черкаська	17,4	13,9	21,6
Чернівецька	14,0	12,0	15,4
Чернігівська	17,3	13,5	23,4
Київ	12,5	12,5	–
Севастополь	13,9	14,2	8,6

3.3 Кількість квартир житлового фонду на 01.01.2009 р.

	Усього	У тому числі	
		у міських поселеннях	у сільській місцевості
		одиниць	
Україна	19254567	12842983	6411584
Автономна Республіка Крим	786136	531102	255034
Вінницька	748231	297629	450602
Волинська	351207	170132	181075
Дніпропетровська	1506662	1237213	269449
Донецька	1987664	1782989	204675
Житомирська	591706	310728	280978
Закарпатська	383600	150245	233355
Запорізька	758749	561829	196920
Івано-Франківська	483394	206310	277084
Київська	828843	425115	403728
Кіровоградська	488952	291091	197861
Луганська	1083927	930401	153526
Львівська	865997	510082	355915
Миколаївська	486958	325154	161804
Одеська	937679	614922	322757
Полтавська	711154	399032	312122
Рівненська	389026	178445	210581
Сумська	536794	333597	203197
Тернопільська	388378	156080	232298
Харківська	1215282	958739	256543
Херсонська	449718	285495	164223
Хмельницька	568350	268051	300299
Черкаська	626742	313034	313708
Чернівецька	323260	127171	196089
Чернігівська	560773	289013	271760
Київ	1020182	1020182	X
Севастополь	175203	169202	6001

3.4 Кількість сімей та однаків, які перебували на квартирному обліку, за часом перебування у черзі

	Усього	У тому числі			
		менше року	1-5 років	6-9 років	10 і більше років
		на початок 2009 року			
Україна	1216277	40148	189811	161964	824354
Автономна Республіка Крим	77302	2687	12633	13228	48754
Вінницька	31855	909	5360	7588	17998
Волинська	33624	776	4265	5219	23364
Дніпропетровська	65664	2719	11303	8441	43201
Донецька	85857	4031	14661	8684	58481
Житомирська	36867	1182	6069	7127	22489
Закарпатська	10662	314	1373	1490	7485
Запорізька	53865	1189	6201	6154	40321
Івано-Франківська	26653	780	2538	3175	20160
Київська	48168	1742	9785	7694	28947
Кіровоградська	21554	585	4627	4401	11941
Луганська	42865	2640	6560	4280	29385
Львівська	76376	1674	8958	6754	58990
Миколаївська	26634	949	4939	2215	18531
Одеська	42140	1445	7005	5117	28573
Полтавська	27074	1025	4247	4357	17445
Рівненська	28821	757	5097	4172	18795
Сумська	60457	897	5831	7618	46111
Тернопільська	22672	491	2369	3146	16666
Харківська	60307	1621	7232	7654	43800
Херсонська	22191	727	2864	3360	15240
Хмельницька	51753	1340	9023	5169	36221
Черкаська	28344	871	5094	5616	16763
Чернівецька	21651	960	3558	1376	15757
Чернігівська	23012	848	3418	3342	15404
Київ	172239	6359	31420	23115	111345
Севастополь	17670	630	3381	1472	12187

3.5 Кількість сімей та однаків, які перебували на квартирному обліку, за кількістю членів їх сімей

	Усього	У тому числі			
		1 особа	2 – 3 особи	4 - 5 осіб	6 і більше осіб
	на початок 2009 року				
Україна	1216277	211857	572458	387437	44525
Автономна Республіка Крим	77302	14234	41584	19561	1923
Вінницька	31855	3430	15422	10353	2650
Волинська	33624	4739	12567	13565	2753
Дніпропетровська	65664	12346	31946	19795	1577
Донецька	85857	16131	41366	25666	2694
Житомирська	36867	6279	17137	12344	1107
Закарпатська	10662	1366	4415	4206	675
Запорізька	53865	10227	26585	15822	1231
Івано-Франківська	26653	4580	8505	11013	2555
Київська	48168	8477	22501	15508	1682
Кіровоградська	21554	4097	10360	6758	339
Луганська	42865	8364	21722	11843	936
Львівська	76376	8420	30588	33050	4318
Миколаївська	26634	3299	11650	10780	905
Одеська	42140	8149	20135	12307	1549
Полтавська	27074	5108	13964	7424	578
Рівненська	28821	4039	12683	11046	1053
Сумська	60457	10044	33885	15380	1148
Тернопільська	22672	2432	8469	9587	2184
Харківська	60307	11388	29202	17234	2483
Херсонська	22191	2958	9936	8935	362
Хмельницька	51753	9142	24517	16867	1227
Черкаська	28344	5256	13583	8606	899
Чернівецька	21651	3051	9588	8203	809
Чернігівська	23012	3496	11081	7766	669
Київ	172239	37003	78651	50663	5922
Севастополь	17670	3802	10416	3155	297

3.6 Кількість сімей та однаків, які одержали житло та поліпшили свої житлові умови у 2008 році

	Усього	У тому числі				
		не перебували на обліку	перебували на обліку			
			менше року	1-5 років	6-9 років	10 і більше років
Україна	16682	1814	2297	4295	2667	5609
Автономна Республіка Крим	1873	317	230	366	586	374
Вінницька	902	132	22	256	270	222
Волинська	397	167	30	74	42	84
Дніпропетровська	499	74	75	158	72	120
Донецька	2583	176	697	897	227	586
Житомирська	875	82	24	116	155	498
Закарпатська	99	1	9	15	6	68
Запорізька	347	78	15	67	19	168
Івано-Франківська	387	22	19	62	125	159
Київська	295	6	16	91	59	123
Кіровоградська	207	6	21	107	40	33
Луганська	1612	147	646	513	156	150
Львівська	445	29	17	56	76	267
Миколаївська	369	9	62	120	53	125
Одеська	391	137	35	97	41	81
Полтавська	202	15	16	70	36	65
Рівненська	176	3	11	47	53	62
Сумська	189	12	11	58	40	68
Тернопільська	60	-	2	18	8	32
Харківська	503	27	48	162	86	180
Херсонська	149	14	26	52	21	36
Хмельницька	218	11	14	51	63	79
Черкаська	335	29	28	76	41	161
Чернівецька	176	34	16	50	11	65
Чернігівська	119	6	14	33	10	56
Київ	3105	273	191	666	354	1621
Севастополь	169	7	2	17	17	126

Короткі методологічні пояснення до окремих статистичних показників

Житловий фонд – сукупність житлових приміщень, незалежно від форм власності, що має житлові будинки, спеціальні будинки (гуртожитки, спеціальні будинки для одиноких людей похилого віку, дитячі будинки, будинки-інтернати для інвалідів, ветеранів, інтернати при школах і школи-інтернати), квартири, службові житлові приміщення, інші житлові приміщення в будівлях, придатних для проживання.

У складі житлового фонду не враховуються дачі, літні садові будиночки, спортивні та туристичні бази, мотелі, кемпінги, санаторії, будинки відпочинку, пансіонати, будинки для приїжджих, готелі та інші будівлі і приміщення, призначені для сезонного та тимчасового проживання, незалежно від часу проживання в них громадян.

Загальна площа житлових приміщень складається з площі житлових та підсобних приміщень (кухонь, внутрішньо-квартирних коридорів, ванних та душових, туалетів, комор, вбудованих шаф), з урахуванням площі лоджій, балконів і терас за такими коефіцієнтами: для лоджій – 0,5; балконів і терас – 0,3; закслених балконів – 0,8; закслених лоджій і холодних комор – 1,0.

У гуртожитках до загальної площі включається також площа приміщень культурно-побутового призначення і медичного обслуговування.

До загальної площі житлових будівель не включається площа:

-сходових кліток, ліфтових холів, тамбурів, загальних коридорів, вестибюлів, галерей;

-нежилих приміщень, зайнятих житлово-експлуатаційними організаціями, магазинами, відділеннями зв'язку, дитячими установами, підприємствами служби побуту тощо.

Житловою площею вважається площа житлових кімнат, яка призначена та використовується для проживання.

Житловим будинком вважається будівля, що має поштовий номер, і загальна площа якої призначена для постійного проживання.

Квартира – житлове приміщення, внутрішня ізолювана частина будинку, яка відокремлена від інших суміжних приміщень стінами і яка має самостійний вихід на вулицю, у коридор загального користування або на сходову клітку.

Комунальна квартира – квартира, у якій мешкають двоє і більше квартиронаймачів.

Гуртожиток – спеціально побудований або переобладнаний житловий будинок, або житлові приміщення в житлових будинках і нежилых будівлях, на які виданий єдиний ордер для проживання робітників і службовців, студентів та інших громадян на період роботи або навчання. До гуртожитків належать будинки-інтернати для громадян похилого віку та інвалідів, дитячі будинки, інтернати при школах і школи-інтернати.

Забезпеченість населення житлом визначається як частка від ділення загальної площі житлових приміщень за мінусом площі лоджій, балконів і терас на чисельність постійного населення на 1 січня наступного за звітним року.

Обладнання житлового фонду – загальна площа у житлових будинках, нежилых будівлях та гуртожитках вважається обладнаною водопроводом, каналізацією, центральним опаленням, ваннами (душовими), газом (включаючи балонний), гарячим водопостачанням, підлоговими електроплитами, з окремо розташованою кухнею в тому випадку, якщо у будинках встановлені перераховані види благоустрою.

Аварійний житловий фонд – житловий фонд у стані, при якому його подальша експлуатація повинна бути негайно припинена заради безпечного проживання людей.

Зношений житловий фонд – встановлена оцінка технічного стану будівлі (елемента), яка відповідає його фізичному зносу (більше 60% для дерев'яних будівель та 70% для кам'яних будівель).

Головне управління статистики у Львівській області

Житловий фонд Львівської області

За редакцією
Кармазина Мирослава Миколайовича

Відповідальна за випуск
Бонк Ніна Іванівна

Комп'ютерний дизайн та верстка
Масляк Марія Михайлівна

Підписано до друку 21.07.2009 Формат 148x210
Папір офсетний.
Тираж 4 прим. Зам.