

**Державний комітет статистики України  
Головне управління статистики у Львівській області**

**СОЦІАЛЬНО – ДЕМОГРАФІЧНІ  
ХАРАКТЕРИСТИКИ ДОМОГОСПОДАРСТВ  
ЛЬВІВСЬКОЇ ОБЛАСТІ  
у 2001- 2010 рр.**

**СТАТИСТИЧНИЙ ЗБІРНИК**

**За даними вибіркового обстеження умов життя  
домогосподарств**

**Львів - 2010**

# Соціально-демографічні характеристики домогосподарств Львівської області у 2001-2010 роках

*Статистичний збірник/ Головне управління статистики у Львівській області: №  
від*

Управління обстеження домогосподарств населення

Відповідальний за випуск Шулигіна Н.В.

Збірник підготовлений відділом обстеження умов життя  
домогосподарств за участю відділу статистики населення.

- пр. В. Чорновола, 4, м. Львів, 79058, Україна
- тел. (0322) 72 – 04 – 24, 258 – 59 – 16
- факс: (0322) 72-17-85
- електронна пошта: [ve@stat.lviv.ua](mailto:ve@stat.lviv.ua)
- адреса в Інтернеті: [www.stat.lviv.ua](http://www.stat.lviv.ua)

## **Розповсюдження статистичних видань:**

пр. В.Чорновола, 4 кім.44, м.Львів, 79058, Україна  
тел. (0322) 72-45-25

---

© Головне управління статистики України у Львівській області, 2010 рік.  
Некомерційне тиражування і поширення дозволяється із посиланням на джерело

## Передмова

У публікації наведені підсумки опитування (базового інтерв'ю), проведеного в листопаді 2001 – 2010 роках у рамках вибіркового обстеження умов життя домогосподарств, запровадженого Держкомстатом України з 1999 року. Програма базового інтерв'ю охоплює питання щодо характеристики домогосподарства в цілому: склад, житлові умови, наявність та використання земельних ділянок, худоби, птиці та бджіл; антропометричні дані, а також - рівень освіти та статус зайнятості членів домогосподарства.

Збірник містить огляд загальної програми обстеження, стислий опис процедури формування вибіркової сукупності домогосподарств, умови життя яких досліджуються, інформацію щодо рівня репрезентативності вибірки та визначення основних понять і термінів, що наведені в таблицях.

Таблиці щодо основних соціально-демографічних характеристик домогосподарств містять дані вибіркового обстеження, розповсюджені на генеральну сукупність - усе населення України.

Статистичний збірник «Основні соціально-демографічні характеристики домогосподарств» опрацьовано за результатами базових інтерв'ю, проведених у відібраних для обстеження домогосподарствах у листопаді 2001 – 2010 роках. Таблиці щодо основних соціально-демографічних характеристик домогосподарств містять дані вибіркового обстеження, розповсюджені на всі домогосподарства України, по областях, які складають Карпатський економічний район. Це – Львівська, Чернівецька, Закарпатська, Івано-Франківська області. Схема економічного районування була розроблена Радою з вивчення продуктивних сил України НАН України і використана в програмі «Україна-2010».

## СКОРОЧЕННЯ Й УМОВНІ ПОЗНАЧЕННЯ

### СКОРОЧЕННЯ

грн.	гривня
р.	рік
міс.	місяць
тис.	тисяча
%	відсоток

### УМОВНІ ПОЗНАЧЕННЯ

тире(-)	явищ не було
нуль(0;0;0)	явища відбулися, але у вимірах, менших за ті, що можуть бути виражені використаними у таблиці розрядами
“з них”	означає, що наведено не всі доданки загальної суми
”у тому числі”	означає, що наведено всі доданки загальної суми

## ЗМІСТ

	<b>стор.</b>
Передмова	3
Соціально-демографічні характеристики домогосподарств Львівської області	
Табл. 1. Територіальне розміщення домогосподарств	7
Діаграма 1 Розподіл домогосподарств за місцем проживання	8
Табл. 2. Розподіл домогосподарств за кількістю осіб у їх складі та наявністю дітей за регіонами	9
Діаграма 2 Розподіл домогосподарств за кількістю осіб у їх складі	11
Табл. 3. Розподіл домогосподарств з дітьми за віком дітей у їх складі	12
Табл. 4. Розподіл домогосподарств з дітьми за кількістю дітей у їх складі	14
Діаграма 3 Розподіл домогосподарств з дітьми за кількістю дітей у їх складі	16
Табл. 5. Розподіл домогосподарств з дітьми за кількістю дорослих осіб у їх складі	17
Табл. 6. Кількість домогосподарств без дітей та домогосподарств, які складаються з однієї особи	19
Табл. 7. Характеристика домогосподарств без дітей, які складаються з двох і більше осіб	21
Табл. 8. Розподіл домогосподарств за наявністю працюючих осіб у їх складі	23
Табл. 9. Розподіл домогосподарств, у складі яких є працюючі особи, за їх кількістю	25
Діаграма 4 Розподіл домогосподарств, у складі яких є працюючі особи, за їх кількістю	27
Табл. 10. Розподіл домогосподарств за типом житла у 2010 році	28
Табл. 11. Розподіл домогосподарств за кількістю кімнат у житлі та часом його будівництва у 2010 році	29
Табл. 12. Розподіл домогосподарств за розміром житлової площі на одну особу у 2010 році	30
Табл. 13. Розподіл населення у віці 18 років і старше залежно від величини індексу маси тіла у 2010 році	30
Табл. 14. Населення у віці 6 років і старше, яке займається фізкультурою та спортом не менше одного разу на тиждень у 2010 році	31
Табл. 15. Розподіл населення за рівнем освіти у 2010 році	32
Табл. 16. Характеристика домогосподарств, які мають особисті підсобні господарства, у 2010р.	33
Табл. 17. Розподіл земельної площі, яка знаходиться у користуванні домогосподарств, за видом її використання, у 2010р.	34
Табл. 18. Чисельність наявного населення на 1 січня 2009 – 2010рр.	34
Аналіз рівня участі домогосподарств в обстеженні	35
Методологічні пояснення	36

## Територіальне розміщення домогосподарств

Регіони	Роки	Кількість домогосподарств		у тому числі проживають				Середній розмір домогосподарства (осіб)
		тисяч	відсотків	у міських поселеннях			у сільській місцевості	
				у великих містах	у малих містах	разом		
				<i>у відсотках до загальної кількості</i>				
Україна	2001	17637,5	100,0	38,4	30,6	69,0	31,0	2,73
	2002	17609,2	100,0	39,9	28,8	68,7	31,3	2,71
	2003	17613,0	100,0	41,0	27,1	68,1	31,9	2,62
	2004	17633,8	100,0	42,9	25,6	68,5	31,5	2,62
	2005	17539,4	100,0	43,0	25,5	68,5	31,5	2,61
	2006	17417,5	100,0	43,0	25,8	68,8	31,2	2,60
	2007	17341,1	100,0	43,1	25,8	68,9	31,1	2,60
	2008	17199,0	100,0	43,1	25,8	68,9	31,1	2,60
	2009	17096,8	100,0	43,3	25,9	69,2	30,8	2,60
	2010	17050,3	100,0	43,3	25,9	69,2	30,8	2,59
у т.ч. за регіонами:								
<b>Львівська</b>	<b>2001</b>	<b>826,7</b>	<b>4,7</b>	<b>28,9</b>	<b>33,3</b>	<b>62,2</b>	<b>37,8</b>	<b>3,19</b>
	<b>2002</b>	<b>819,2</b>	<b>4,7</b>	<b>29,3</b>	<b>32,6</b>	<b>61,9</b>	<b>38,1</b>	<b>3,15</b>
	<b>2003</b>	<b>834,4</b>	<b>4,7</b>	<b>31,6</b>	<b>30,6</b>	<b>62,2</b>	<b>37,8</b>	<b>3,05</b>
	<b>2004</b>	<b>840,2</b>	<b>4,7</b>	<b>32,7</b>	<b>30,1</b>	<b>62,8</b>	<b>37,2</b>	<b>3,04</b>
	<b>2005</b>	<b>835,7</b>	<b>4,8</b>	<b>33,3</b>	<b>29,5</b>	<b>62,8</b>	<b>37,2</b>	<b>3,05</b>
	<b>2006</b>	<b>830,0</b>	<b>4,8</b>	<b>33,4</b>	<b>29,8</b>	<b>63,2</b>	<b>36,8</b>	<b>3,04</b>
	<b>2007</b>	<b>828,7</b>	<b>4,8</b>	<b>33,5</b>	<b>29,8</b>	<b>63,3</b>	<b>36,7</b>	<b>3,04</b>
	<b>2008</b>	<b>824,3</b>	<b>4,8</b>	<b>33,3</b>	<b>29,9</b>	<b>63,2</b>	<b>36,8</b>	<b>3,04</b>
	<b>2009</b>	<b>821,3</b>	<b>4,8</b>	<b>33,4</b>	<b>29,9</b>	<b>63,3</b>	<b>36,7</b>	<b>3,04</b>
	<b>2010</b>	<b>820,7</b>	<b>4,8</b>	<b>33,4</b>	<b>29,9</b>	<b>63,3</b>	<b>36,7</b>	<b>3,03</b>
<b>Закарпатська</b>	2001	390,3	2,2	11,8	30,1	41,9	58,1	3,19
	2002	391,1	2,2	15,7	25,6	41,3	58,7	3,19
	2003	364,9	2,1	11,9	28,6	40,5	59,5	3,40
	2004	365,5	2,1	10,3	30,3	40,6	59,4	3,40
	2005	363,5	2,1	10,6	30,0	40,6	59,4	3,41
	2006	360,9	2,1	10,9	29,9	40,8	59,2	3,41
	2007	360,8	2,1	10,9	29,9	40,8	59,2	3,41
	2008	358,8	2,1	10,9	29,8	40,7	59,3	3,41
	2009	357,0	2,1	10,9	29,8	40,7	59,3	3,42
	2010	356,3	2,1	10,9	29,8	40,7	59,3	3,43

## Територіальне розміщення домогосподарств

Закінчення

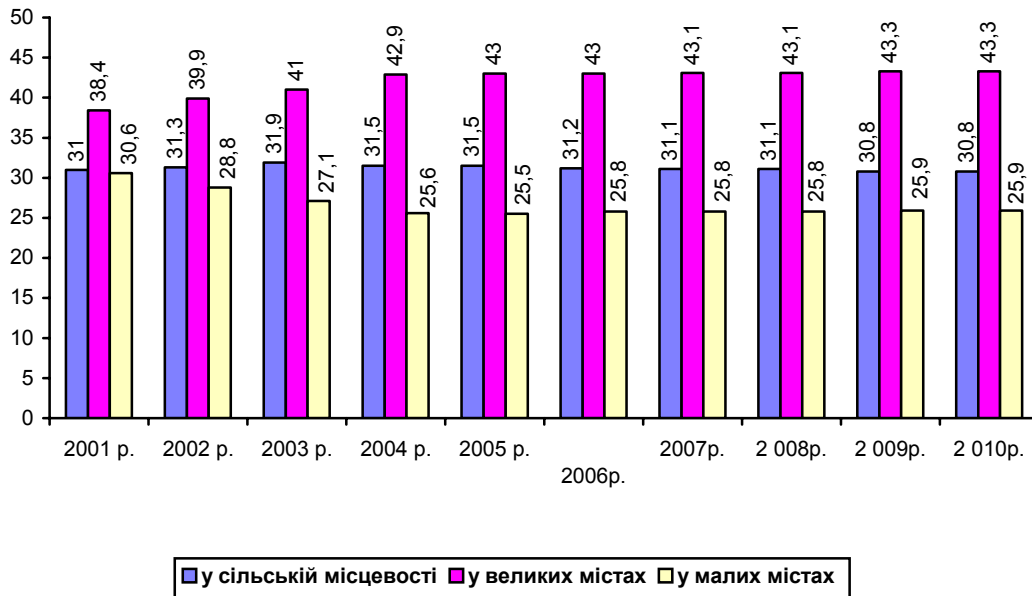
Регіони	Роки	Кількість домогосподарств		у тому числі проживають				Середній розмір домогосподарства (осіб)
		тисяч	відсотків	у міських поселеннях			у сільській місцевості	
				у великих містах	у малих містах	разом		
				<i>у відсотках до загальної кількості</i>				
Івано-Франківська	2001	447,4	2,5	16,7	27,4	44,1	55,9	3,19
	2002	446,1	2,5	17,1	26,8	43,9	56,1	3,14
	2003	463,1	2,6	19,5	25,0	44,5	55,5	3,00
	2004	464,5	2,6	17,4	27,3	44,7	55,3	2,99
	2005	462,0	2,6	17,8	26,9	44,7	55,3	3,00
	2006	456,6	2,6	16,9	28,2	45,1	54,9	3,01
	2007	456,0	2,6	16,9	28,2	45,1	54,9	3,01
	2008	453,1	2,6	16,9	28,2	45,1	54,9	3,01
	2009	451,6	2,6	16,9	28,2	45,1	54,9	3,01
	2009	451,6	2,6	16,9	28,2	45,1	54,9	3,01
2010	451,2	2,6	16,9	28,2	45,1	54,9	3,00	
Чернівецька	2001	304,0	1,7	24,6	17,2	41,8	58,2	3,03
	2002	301,8	1,7	22,0	19,4	41,4	58,6	3,02
	2003	314,1	1,8	28,5	14,6	43,1	56,9	2,87
	2004	312,9	1,8	30,5	12,7	43,2	56,8	2,89
	2005	311,2	1,8	30,3	12,9	43,2	56,8	2,90
	2006	308,8	1,8	30,8	12,7	43,5	56,5	2,90
	2007	308,4	1,8	30,8	12,8	43,6	56,4	2,90
	2008	307,2	1,8	30,7	12,8	43,5	56,5	2,90
	2009	305,9	1,8	30,8	12,9	43,7	56,3	2,91
	2010	305,9	1,8	30,8	12,9	43,7	56,3	2,90

### Коментар до таблиці 1

За розповсюдженими даними вибіркового обстеження кількість домогосподарств на теренах Львівської області у 2010 році становить 820,7 тисяч, що у порівнянні з минулим роком менше на 0,6 тисяч домогосподарств.

Упродовж останніх п'яти років спостерігається тенденція до стабілізації середнього розміру домогосподарств у Львівській області з 3,04 осіб у 2006 році до 3,03 у 2010 році. Ця величина у поточному році є вищою у порівнянні із середньоукраїнською (2,59 осіб), так і в порівнянні з областями Карпатського району, за винятком Закарпатської області, де відповідний показник складає 3,43 осіб.

**Розподіл домогосподарств України за місцем проживання  
у 2001 – 2010 рр.  
(у відсотках до загальної кількості)**



**Розподіл домогосподарств Львівської області за місцем проживання у  
2001 – 2010 рр.  
(у відсотках до загальної кількості)**

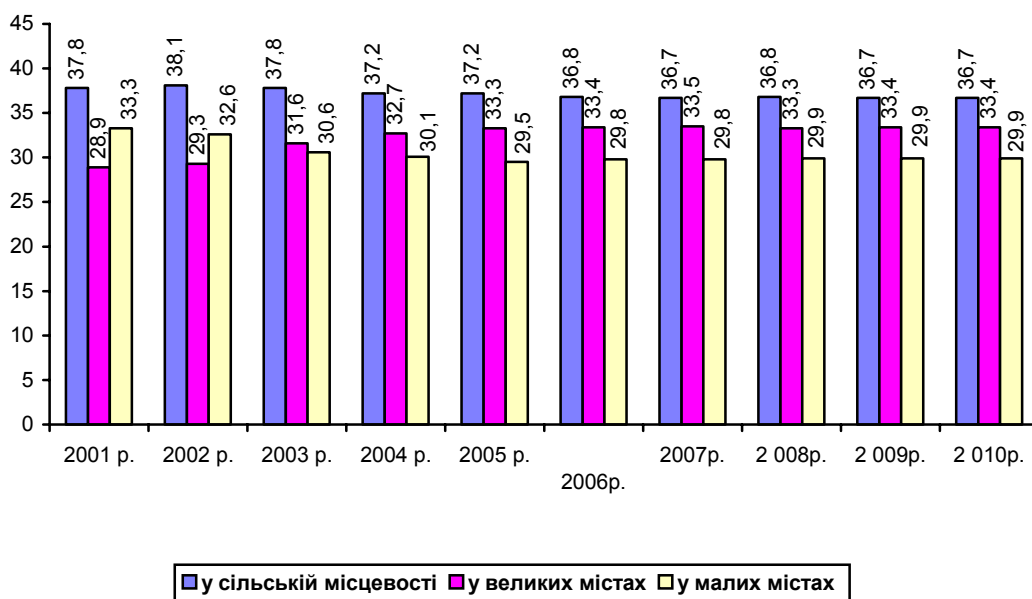


Табл. 2.

**Розподіл домогосподарств за кількістю осіб у їх складі та наявністю дітей**

Регіони	Роки	Кількість домогосподарств (тисяч)	Домогосподарства, які складаються з				Домогосподарства з дітьми у віці до 18 років <i>у відсотках</i>
			однієї особи	двох осіб	трьох осіб	чотирьох і більше осіб	
			<i>у відсотках до загальної кількості</i>				
<b>Україна</b>	2001	17637,5	21,1	28,2	22,0	28,7	42,5
	2002	17609,2	21,3	29,2	22,6	26,9	41,3
	2003	17613,0	22,5	29,7	23,7	24,1	38,9
	2004	17633,8	22,9	29,9	23,0	24,2	37,2
	2005	17539,4	23,1	28,9	23,7	24,3	37,5
	2006	17417,5	25,3	27,0	22,7	25,0	37,7
	2007	17341,1	24,5	27,2	23,9	24,4	37,7
	2008	17199,0	24,3	26,9	24,8	24,0	37,8
	2009	17096,8	23,1	29,3	24,7	22,9	37,8
	2010	17050,3	23,4	29,1	24,5	23,0	37,8
у т.ч. за регіонами:							
<b>Львівська</b>	<b>2001</b>	<b>826,7</b>	<b>18,3</b>	<b>19,6</b>	<b>20,0</b>	<b>42,1</b>	<b>50,3</b>
	<b>2002</b>	<b>819,2</b>	<b>18,8</b>	<b>21,8</b>	<b>19,1</b>	<b>40,3</b>	<b>48,1</b>
	<b>2003</b>	<b>834,4</b>	<b>19,1</b>	<b>23,8</b>	<b>19,1</b>	<b>38,0</b>	<b>46,2</b>
	<b>2004</b>	<b>840,2</b>	<b>20,6</b>	<b>21,6</b>	<b>22,0</b>	<b>35,8</b>	<b>44,4</b>
	<b>2005</b>	<b>835,7</b>	<b>19,4</b>	<b>22,0</b>	<b>22,3</b>	<b>36,3</b>	<b>44,8</b>
	<b>2006</b>	<b>830,0</b>	<b>20,2</b>	<b>22,3</b>	<b>21,9</b>	<b>35,6</b>	<b>45,0</b>
	<b>2007</b>	<b>828,7</b>	<b>21,2</b>	<b>19,7</b>	<b>20,9</b>	<b>38,2</b>	<b>45,2</b>
	<b>2008</b>	<b>824,3</b>	<b>18,4</b>	<b>20,5</b>	<b>23,9</b>	<b>37,2</b>	<b>45,2</b>
	<b>2009</b>	<b>821,3</b>	<b>17,9</b>	<b>22,1</b>	<b>24,6</b>	<b>35,4</b>	<b>45,2</b>
	<b>2010</b>	<b>820,7</b>	<b>19,4</b>	<b>22,4</b>	<b>20,3</b>	<b>37,9</b>	<b>45,2</b>
<b>Закарпатська</b>	2001	390,3	14,8	20,7	22,2	42,3	53,6
	2002	391,1	12,8	27,4	19,9	39,9	51,7
	2003	364,9	9,7	20,3	23,7	46,3	56,5
	2004	365,5	10,4	19,5	24,6	45,5	51,9
	2005	363,5	9,7	21,7	20,6	48,0	52,3
	2006	360,9	14,7	18,5	18,9	47,9	52,8
	2007	360,8	11,8	20,5	24,3	43,4	52,9
	2008	358,8	9,1	20,7	26,8	43,4	53,2
	2009	357,0	11,5	18,8	23,4	46,3	53,3
	2010	356,3	12,0	20,3	17,7	50,0	53,8



**Розподіл домогосподарств за кількістю осіб у їх складі та наявністю дітей**

*Закінчення*

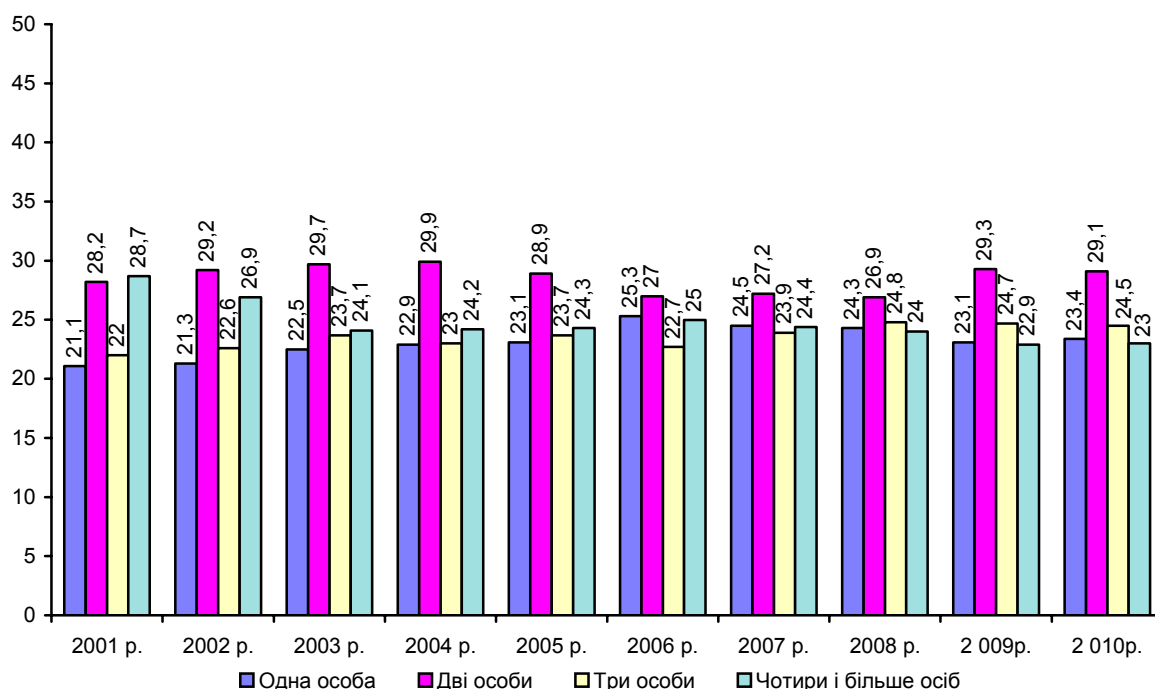
Регіони	Роки	Кількість домогосподарств (тисяч)	Домогосподарства, які складаються з				Домогосподарства з дітьми у віці до 18 років
			однієї особи	двох осіб	трьох осіб	чотирьох і більше осіб	
			<i>у відсотках до загальної кількості</i>				<i>у відсотках</i>
Івано - Франківська	2001	447,4	18,2	20,5	18,0	43,3	51,2
	2002	446,1	15,2	22,7	22,7	39,4	48,7
	2003	463,1	18,2	24,6	16,5	40,7	50,6
	2004	464,5	21,3	23,9	17,1	37,7	46,3
	2005	462,0	21,0	20,8	22,4	35,8	46,7
	2006	456,6	22,2	20,9	19,9	37,0	47,3
	2007	456,0	18,8	25,0	18,3	37,9	46,9
	2008	453,1	19,8	23,4	18,0	38,8	47,1
	2009	451,6	23,2	18,8	23,4	34,6	47,1
	2010	451,2	21,3	20,7	21,1	36,9	47,1
Чернівецька	2001	304,0	15,5	26,3	21,6	36,6	47,4
	2002	301,8	16,6	28,2	18,0	37,2	44,6
	2003	314,1	18,2	27,4	21,8	32,6	43,5
	2004	312,9	20,6	23,9	23,2	32,3	50,9
	2005	311,2	24,1	21,6	18,2	36,1	51,3
	2006	308,8	19,1	23,3	23,1	34,5	51,5
	2007	308,4	15,4	24,0	28,9	31,7	51,0
	2008	307,2	17,9	19,5	32,4	30,2	51,2
	2009	305,9	13,7	28,7	23,2	34,4	51,2
	2010	305,9	19,0	26,5	19,4	35,1	51,2

**Коментар до таблиці 2**

В Україні у 2010 р., як і у попередньому році, найбільш характерними є домогосподарства з двох осіб, що складають 29,1 відсотка до загальної кількості. На відміну від загальнодержавної тенденції у Карпатському економічному районі значно переважають домогосподарства, які складаються з чотирьох і більше осіб (Львівська область – 37,9% до загальної кількості, Закарпатська область – 50,0%, Івано-Франківська – 36,9%, Чернівецької області – 35,1%).

Частка домогосподарств з дітьми до 18 років у Львівській області у 2010 р. – 45,2%, що залишилося на рівні 2009р.

**Розподіл домогосподарств України за кількістю осіб у їх складі  
у 2001 - 2010 рр.  
(у відсотках до загальної кількості)**



**Розподіл домогосподарств Львівської області за кількістю  
осіб у їх складі у 2001- 2010 рр.  
(у відсотках до загальної кількості)**

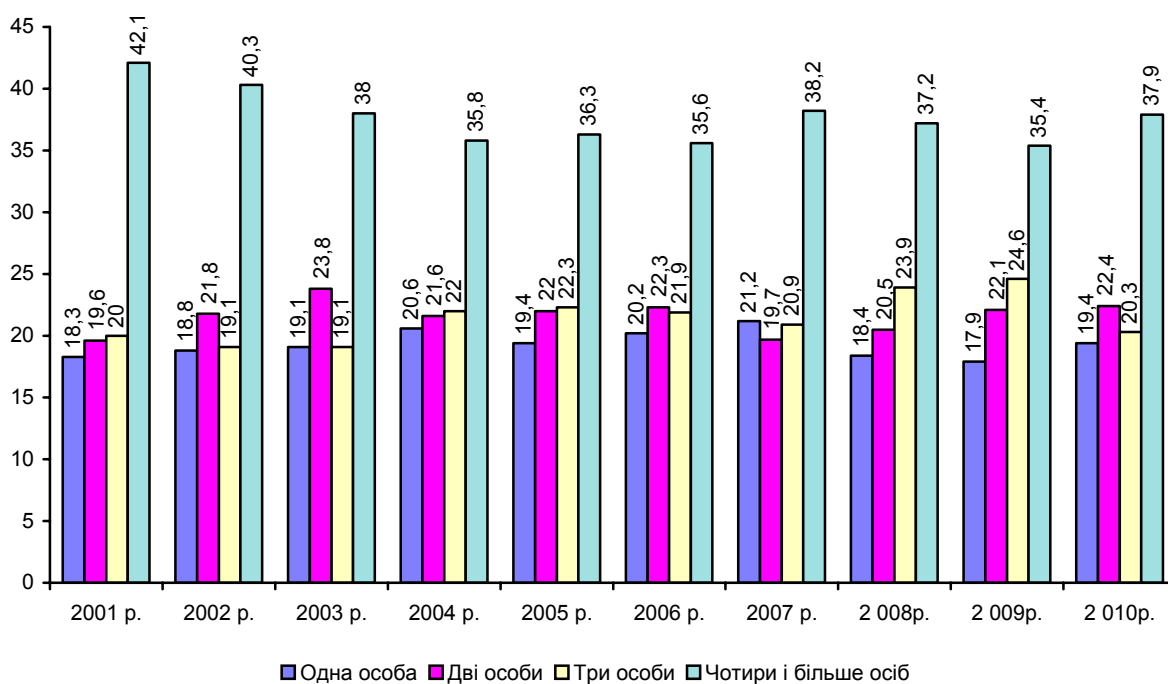


Табл. 3.

## Розподіл домогосподарств з дітьми, за віком дітей у їх складі

Регіони	Роки	Домогоспо- дарства з дітьми (тисяч)	З них з дітьми у віці:				
			до 3-х років	3 - 6 років	7 - 13 років	14 - 15 років	16 - 17 років
			<i>у відсотках</i>				
Україна	2001	7501,7	14,4	23,1	50,8	21,8	21,0
	2002	7278,3	13,9	23,5	50,4	23,4	21,0
	2003	6853,8	15,9	21,9	49,6	20,6	21,5
	2004	6561,0	15,5	22,4	48,4	19,6	22,8
	2005	6577,2	18,7	22,6	46,4	18,5	18,4
	2006	6567,0	17,4	21,7	47,8	21,3	20,6
	2007	6538,8	18,8	24,1	46,2	18,6	18,9
	2008	6497,1	21,1	23,1	45,8	17,2	18,2
	2009	6460,8	23,0	24,2	41,8	16,7	18,1
	2010	6453,2	23,2	26,0	40,8	15,0	17,1
у т.ч. за регіонами:							
Львівська	2001	415,6	16,9	28,4	55,6	20,9	22,0
	2002	394,0	19,5	23,2	45,6	23,8	22,0
	2003	385,7	15,8	24,1	48,7	21,6	24,5
	2004	373,2	13,9	24,4	51,8	23,8	26,5
	2005	374,2	23,9	22,8	46,4	19,5	20,0
	2006	373,4	18,8	20,0	50,6	26,6	21,7
	2007	374,6	14,7	23,8	51,0	20,8	19,9
	2008	372,6	20,3	23,4	49,2	17,4	21,5
	2009	371,2	21,5	25,9	41,5	18,5	25,9
	2010	371,0	27,6	27,4	38,8	14,2	16,6
Закарпатська	2001	209,4	13,2	28,3	53,6	24,9	20,8
	2002	202,1	16,4	21,6	51,3	28,7	24,9
	2003	206,2	16,9	32,6	53,0	14,3	24,5
	2004	189,6	21,4	27,7	50,7	15,0	26,1
	2005	190,1	18,2	28,2	57,4	18,7	17,0
	2006	190,5	20,8	28,7	50,1	20,4	19,8
	2007	190,8	17,8	26,7	49,6	26,9	16,4
	2008	190,7	27,7	32,2	44,9	18,5	19,0
	2009	190,3	21,7	26,2	53,5	18,6	19,6
	2010	191,6	27,4	26,9	48,7	18,4	21,7

## Розподіл домогосподарств з дітьми, за віком дітей у їх складі

*Закінчення*

Регіони	Роки	Домогосподарства з дітьми (тисяч)	З них з дітьми у віці:				
			до 3-х років	3 - 6 років	7 - 13 років	14 - 15 років	16 - 17 років
			<i>у відсотках</i>				
Івано - Франківська	2001	229,1	24,3	32,6	51,4	19,6	17,6
	2002	217,3	15,3	22,1	56,1	26,0	18,4
	2003	234,6	9,0	25,2	47,8	24,9	24,6
	2004	215,2	20,4	18,6	53,0	23,3	21,0
	2005	215,8	19,8	24,2	44,1	18,9	21,5
	2006	215,9	18,4	24,3	46,7	23,3	21,6
	2007	214,0	19,5	22,4	54,6	17,4	18,7
	2008	213,3	20,1	25,5	42,5	24,9	21,7
	2009	212,6	22,1	20,9	47,4	16,5	19,7
	2010	212,7	22,9	25,9	43,6	12,9	21,4
Чернівецька	2001	144,1	11,2	32,5	44,2	18,1	18,3
	2002	134,6	20,9	29,1	60,8	26,4	13,2
	2003	136,7	20,1	23,9	50,0	22,4	23,3
	2004	159,1	16,5	22,2	48,3	20,6	25,2
	2005	159,5	16,7	23,3	54,6	26,4	22,5
	2006	158,9	10,8	19,1	53,4	21,3	15,8
	2007	157,4	17,8	31,5	40,1	16,5	19,8
	2008	157,2	17,7	24,3	42,5	17,6	17,8
	2009	156,6	21,6	20,6	41,8	19,2	17,8
	2010	156,7	19,5	21,7	36,4	21,1	19,1

### Коментар до таблиці 3

В Україні у 2010 р. домогосподарства з дітьми у віці 7-13 років найпоширеніші і займають 40,8 відсотка серед усіх домогосподарств з дітьми. Цей показник серед домогосподарств Карпатського економічного району найвищий у Закарпатській області – 48,7 відсотки, а найнижчий у Львівській області – 38,8 відсотки і Чернівецькій області – 36,4 відсотки серед домогосподарств з дітьми.

Найменш розповсюджені у Львівській області у 2010 р. домогосподарства з дітьми у віці 14-15 років і складають усього 14,2 відсотка від загального обсягу домогосподарств з дітьми. Про збільшення народжуваності в області свідчить той факт, що кількість домогосподарств з дітьми у віці до трьох років збільшилася на 6,1 відсоткових пункта у порівнянні з попереднім роком. Даний показник більший від середньоукраїнського на 4,4 відсоткових пункти.

Табл. 4.

**Розподіл домогосподарств з дітьми за кількістю дітей у їх складі**  
(відсотків до кількості домогосподарств з дітьми по регіону)

Регіони	Роки	Одна дитина	Дві дитини	Три дитини і більше
Україна	2001	61,6	32,9	5,5
	2002	62,4	31,3	6,3
	2003	64,6	30,0	5,4
	2004	65,7	29,0	5,3
	2005	68,9	27,5	3,6
	2006	65,6	29,7	4,7
	2007	67,9	28,4	3,7
	2008	70,9	25,4	3,7
	2009	72,3	24,1	3,6
	2010	73,7	23,1	3,2
у т.ч. за регіонами:				
Львівська	<b>2001</b>	<b>58,5</b>	<b>37,6</b>	<b>13,9</b>
	<b>2002</b>	<b>56,2</b>	<b>34,7</b>	<b>9,1</b>
	<b>2003</b>	<b>54,1</b>	<b>39,4</b>	<b>6,5</b>
	<b>2004</b>	<b>52,8</b>	<b>34,4</b>	<b>12,8</b>
	<b>2005</b>	<b>57,3</b>	<b>38,6</b>	<b>4,1</b>
	<b>2006</b>	<b>53,8</b>	<b>40,1</b>	<b>6,1</b>
	<b>2007</b>	<b>55,6</b>	<b>42,1</b>	<b>2,3</b>
	<b>2008</b>	<b>61,8</b>	<b>32,1</b>	<b>6,1</b>
	<b>2009</b>	<b>63,7</b>	<b>30,1</b>	<b>6,2</b>
	<b>2010</b>	<b>61,5</b>	<b>35,9</b>	<b>2,6</b>
Закарпатська	2001	45,7	43,0	11,3
	2002	55,8	30,6	13,6
	2003	46,3	44,4	9,3
	2004	47,6	44,7	7,7
	2005	56,4	30,5	13,1
	2006	47,0	43,6	9,4
	2007	51,8	38,6	9,6
	2008	53,9	36,1	10,0
	2009	53,2	36,2	10,6
	2010	53,4	39,7	6,9
Івано-Франківська	2001	47,6	43,8	8,6
	2002	51,8	41,4	6,8
	2003	58,5	35,1	6,4
	2004	53,8	38,7	7,5
	2005	61,7	30,8	7,5
	2006	56,6	35,4	8,0
	2007	56,2	38,8	5,0
	2008	58,2	37,2	4,6
	2009	61,2	32,9	5,9
	2010	65,7	27,2	7,1

Табл. 4.

**Розподіл домогосподарств з дітьми за кількістю дітей у їх складі**  
(відсотків до кількості домогосподарств з дітьми по регіону)

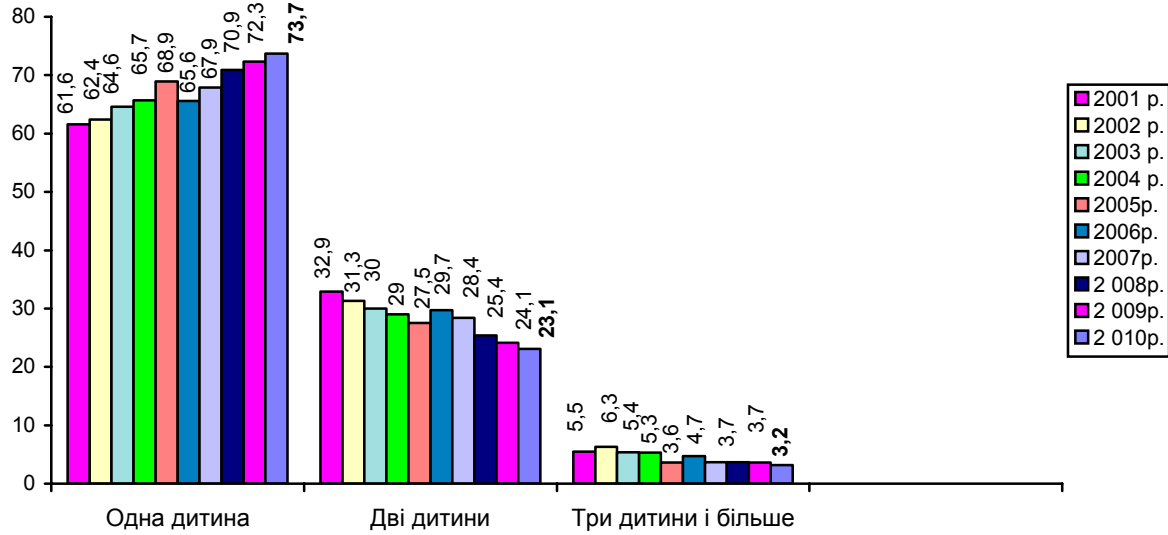
				Закінчення
Чернівецька	2001	69,1	27,1	3,8
	2002	51,6	33,8	14,6
	2003	55,2	33,8	11,0
	2004	62,3	28,0	9,7
	2005	52,3	39,9	7,8
	2006	71,1	24,7	4,2
	2007	72,9	22,8	4,3
	2008	74,0	23,3	2,7
	2009	73,0	26,0	1,0
	2010	76,0	22,9	1,1

#### Коментар до таблиці 4

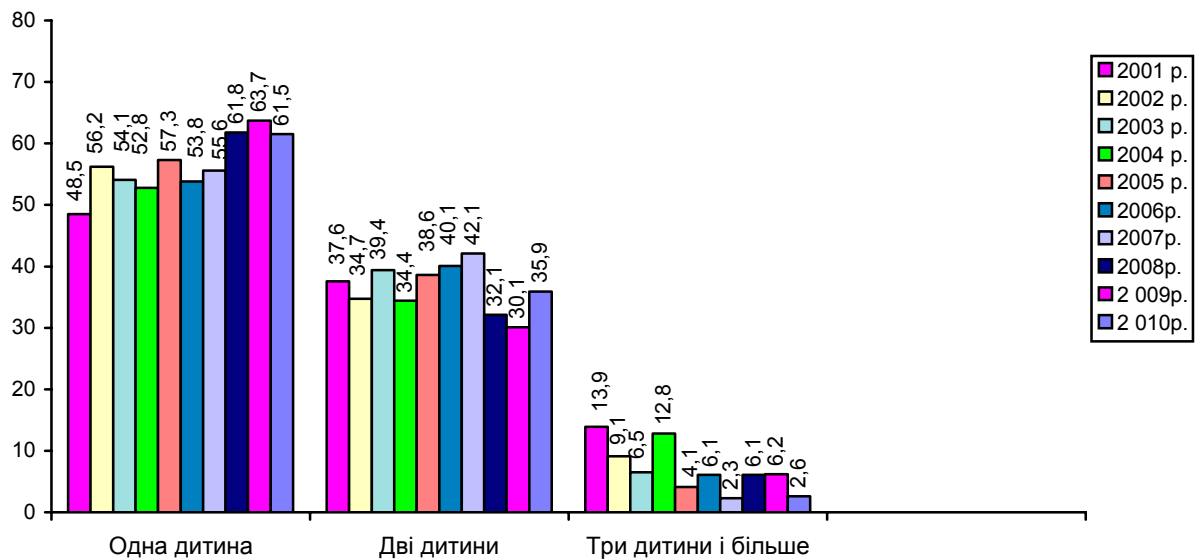
В усіх областях Карпатського економічного району у 2010 р. розподіл домогосподарств з дітьми за кількістю дітей у їх складі відбувається на користь домогосподарств з однією дитиною (Львівська область – 61,5%, Закарпатська – 53,4%, Івано-Франківська – 65,7%, Чернівецька – 76,0%). У порівнянні із 2001 р. у Львівській області цей показник зріс на 3 відсоткових пункти. У Львівській області у 2010 році кількість домогосподарств, які мають трьох і більше дітей збільшилася у порівнянні з попереднім роком (2,6% відносно 3,6 відсотка).

Діаграма 3.

### Розподіл домогосподарств України з дітьми за кількістю дітей у їх складі (у відсотках)



### Розподіл домогосподарств Львівської області з дітьми за кількістю дітей у їх складі (у відсотках)



**Розподіл домогосподарств з дітьми за кількістю дорослих осіб у їх складі**

Регіони	Роки	Домогосподарства з дітьми за кількістю дорослих осіб у їх складі:			Із загальної кількості домогосподарств з дітьми домогосподарства, які складаються лише з дітей та непра-цюючих пенсіонерів	Домогосподарства з однією дорослою особою за кількістю дітей у їх складі	
		одна особа	дві особи	три особи і більше		одна дитина	дві дитини і більше
		<i>у відсотках до загальної кількості домогосподарств з дітьми</i>					
Україна	2001	11,0	54,4	34,6	2,0	74,1	25,9
	2002	11,5	53,4	35,1	2,1	70,9	29,1
	2003	11,7	57,1	31,2	1,7	73,4	26,6
	2004	11,4	55,2	33,4	1,4	71,9	28,1
	2005	11,2	55,6	33,2	1,6	75,1	24,9
	2006	11,3	54,6	34,1	1,6	72,7	27,3
	2007	10,1	57,6	32,3	1,8	74,9	25,1
	2008	10,0	56,7	33,3	1,4	74,5	25,5
	2009	10,9	53,8	35,3	1,8	79,6	20,4
	2010	10,9	55,9	33,2	1,7	83,9	16,1
у т.ч. за регіонами:							
Львівська	2001	6,6	49,1	44,3	2,3	65,1	34,9
	2002	7,1	42,7	50,2	3,3	74,6	25,4
	2003	9,9	47,0	43,1	2,6	73,2	26,8
	2004	8,5	48,3	43,2	0,4	80,8	19,2
	2005	9,2	43,9	46,9	1,4	69,9	30,1
	2006	7,9	46,5	45,6	1,2	77,5	22,5
	2007	10,1	39,6	50,3	1,4	47,7	52,3
	2008	7,2	47,8	45,0	1,5	57,0	43,0
	2009	9,0	47,2	43,8	-	78,5	21,5
	2010	7,4	41,7	50,9	1,3	75,3	24,7
Закарпатська	2001	4,7	60,4	34,9	0,9	55,6	44,4
	2002	11,7	46,9	41,4	1,4	69,0	31,0
	2003	7,9	48,7	43,4	0,9	37,4	62,6
	2004	8,6	43,6	47,8	0,7	20,8	79,2
	2005	5,2	41,6	53,2	-	62,8	37,2
	2006	5,7	43,1	51,2	0,8	78,9	21,1
	2007	2,7	48,3	49,0	2,6	70,1	29,9
	2008	5,1	44,9	50,0	1,9	55,5	44,5
	2009	4,5	46,5	49,0	0,6	42,2	57,8
	2010	2,0	42,7	55,3	2,1	74,5	25,5



## Розподіл домогосподарств з дітьми за кількістю дорослих осіб у їх складі

*Закінчення*

Регіони	Ро- ки	Домогосподарства з дітьми за кількістю дорослих осіб у їх складі:			Із загальної кількості домогосподарств з дітьми домогосподарств, які складаються лише з дітей та непрацюючих пенсіонерів	Домогосподарства з однією дорослою особою за кількістю дітей у їх складі	
		одна особа	дві особи	три особи і більше		одна дитина	дві дитини і більше
		<i>у відсотках до загальної кількості домогосподарств з дітьми</i>					
Івано – Франківська	2001	9,0	45,8	45,2	1,1	59,1	40,9
	2002	9,7	47,4	42,9	3,0	54,1	45,9
	2003	10,8	40,9	48,3	2,0	77,4	22,6
	2004	9,6	37,8	52,6	3,0	60,2	39,8
	2005	7,1	45,6	47,3	1,7	54,0	46,0
	2006	9,5	41,6	48,9	1,1	55,4	44,6
	2007	7,3	41,5	51,2	1,2	80,2	19,8
	2008	9,5	41,8	48,7	0,5	53,9	46,1
	2009	7,7	46,1	46,2	3,3	76,6	23,4
	2010	8,1	38,9	53,0	2,8	38,0	62,0
Чернівецька	2001	8,2	50,1	41,7	1,6	73,2	26,8
	2002	4,8	50,7	44,5	0,9	84,6	15,4
	2003	8,3	53,4	38,3	1,3	46,6	53,4
	2004	15,9	47,9	36,2	2,0	61,9	38,1
	2005	9,0	52,7	38,3	2,4	61,8	38,2
	2006	14,1	40,2	45,7	2,2	82,2	17,8
	2007	12,9	53,1	34,0	3,8	91,1	8,9
	2008	11,3	53,1	35,6	4,2	76,0	24,0
	2009	13,3	46,2	40,5	5,2	78,8	21,2
	2010	12,6	40,0	47,4	2,3	92,3	7,7

### Коментар до таблиці 5

У Львівській області, так як і в Україні у 2010 році серед домогосподарств з дітьми за кількістю дорослих осіб у їх складі переважають домогосподарства у складі яких є дві дорослі особи: Львівська обл. – 41,7%, в Україні – 55,9%. У Закарпатській та Івано-Франківській областях Карпатського економічного району переважають домогосподарства з трьома і більше дорослими особами, відповідно -55,3% і 53,0% до загальної кількості домогосподарств з дітьми.

Табл. 6.

**Кількість домогосподарств без дітей, у т.ч. домогосподарств, які складаються з однієї особи**

Регіони	Роки	Домогосподарства без дітей (тисяч)	У тому числі домогосподарства з однієї особи (тисяч)	З них	
				у працездатному віці	у непрацездатному віці
				<i>у відсотках</i>	
Україна	2001	10135,8	3712,2	23,6	76,4
	2002	10330,9	3748,1	23,9	76,1
	2003	10759,2	3957,0	25,6	74,4
	2004	11072,8	3968,9	29,5	70,5
	2005	10962,2	3990,4	28,4	71,6
	2006	10850,5	4339,4	29,0	71,0
	2007	10802,3	4167,5	29,9	70,1
	2008	10701,9	4120,4	29,7	70,3
	2009	10636,0	3904,8	32,2	67,8
	2010	10597,1	3945,6	31,2	68,8
у т.ч. за регіонами:					
Львівська	2001	411,1	151,1	16,9	83,1
	2002	425,2	154,1	31,3	68,7
	2003	448,7	159,4	23,0	77,0
	2004	467,0	170,2	33,2	66,8
	2005	461,5	154,2	26,4	73,6
	2006	456,6	160,5	34,3	65,7
	2007	454,1	169,9	24,3	75,7
	2008	451,7	146,3	30,5	69,5
	2009	450,1	145,3	28,2	71,8
	2010	449,7	157,7	29,1	70,9
Закарпатська	2001	180,9	57,6	27,7	72,3
	2002	189,0	50,3	39,4	60,6
	2003	158,7	35,6	27,8	72,2
	2004	175,9	35,6	35,5	64,5
	2005	173,4	35,2	29,1	70,9
	2006	170,4	52,3	32,1	67,9
	2007	170,0	42,5	33,1	66,9
	2008	168,1	32,5	28,4	71,6
	2009	166,7	41,1	33,6	66,4
	2010	164,7	42,7	43,3	56,7

**Кількість домогосподарств без дітей, у т.ч. домогосподарств, які складаються з однієї особи**

*Закінчення*

Регіони	Роки	Домогосподарства без дітей (тисяч)	У тому числі домогосподарства з однієї особи (тисяч)	З них	
				у працездатному віці	у непрацездатному віці
				<i>у відсотках</i>	
Івано-Франківська	2001	218,3	81,6	29,4	70,6
	2002	228,8	68,1	26,9	73,1
	2003	228,5	84,5	26,5	73,5
	2004	249,3	97,0	25,5	74,5
	2005	246,2	97,3	21,6	78,4
	2006	240,7	101,5	32,2	67,8
	2007	242,0	85,7	29,1	70,9
	2008	239,8	89,6	35,1	64,9
	2009	239,0	100,6	35,7	64,3
	2010	238,5	93,3	34,0	66,0
Чернівецька	2001	159,9	47,0	17,7	82,3
	2002	167,2	50,1	24,8	75,2
	2003	177,4	57,1	30,3	69,7
	2004	153,8	58,3	31,0	69,0
	2005	151,7	75,1	33,3	66,7
	2006	149,9	57,0	32,3	67,7
	2007	151,0	38,8	17,9	82,1
	2008	150,0	50,9	31,4	68,6
	2009	149,3	41,8	21,7	78,3
	2010	149,2	58,1	25,8	74,2

**Коментар до таблиці 6**

Як і у попередньому році, у 2010 році Львівська область займає відособлену позицію у порівнянні з іншими областями Карпатського економічного району за такими показниками, як кількість домогосподарств без дітей та кількістю домогосподарств, які складаються з однієї особи. У 2010 році кількість домогосподарств без дітей у Львівській області становить 449,7 тис., що значно перевищує кількість у Закарпатській області – 164,7 тис., Івано-Франківській – 238,5 тис. та Чернівецькій – 149,2 тис.. Домогосподарства з однією особою у 2009 р. у Львівській області складають 157,7 тис. на фоні відповідного показника у Закарпатській області – 42,7 тис., Івано – Франківській – 93,3 тис. та Чернівецькій – 58,1 тис.

У всіх областях у 2010 р. переважну більшість домогосподарств з однієї особи становлять особи непрацездатного віку.

**Характеристика домогосподарств без дітей, які складаються з двох і більше осіб**

Регіони	Роки	Домогосподарства з двох і більше осіб (тисяч)	У тому числі домогосподарства, у складі яких :			
			всі у працездатному віці	є одна особа у непрацездатному віці	є дві або більше осіб у непрацездатному віці і одна або більше осіб у працездатному віці	всі у непрацездатному віці
Україна	2001	6422,6	38,0	22,4	6,6	33,0
	2002	6582,8	37,7	22,0	7,3	33,0
	2003	6802,2	39,9	21,9	7,4	30,8
	2004	7103,9	40,0	20,7	7,1	32,2
	2005	6971,8	43,8	23,2	6,6	26,4
	2006	6511,1	43,6	23,0	6,0	27,4
	2007	6634,8	43,3	22,9	6,7	27,1
	2008	6581,5	42,3	25,0	7,4	25,3
	2009	6731,2	42,6	24,2	6,0	27,2
	2010	6651,5	40,9	25,7	7,3	26,1
у т.ч. за регіонами:						
Львівська	2001	260,0	36,5	29,9	11,2	22,4
	2002	271,1	35,5	26,4	9,6	28,5
	2003	289,3	38,7	20,4	7,7	33,2
	2004	296,8	45,3	24,0	9,6	21,1
	2005	307,3	38,7	26,1	10,3	24,9
	2006	296,1	40,8	28,2	5,9	25,1
	2007	284,2	43,0	27,5	8,0	21,5
	2008	305,4	34,2	28,3	14,0	23,5
	2009	304,8	40,0	24,6	11,4	24,0
	2010	292,0	37,5	25,3	11,9	25,3
Закарпатська	2001	123,3	39,4	23,7	10,2	26,7
	2002	138,7	46,8	19,3	7,5	26,4
	2003	123,1	38,9	25,0	13,3	22,8
	2004	140,3	50,2	23,6	7,3	18,9
	2005	138,2	43,8	31,4	7,6	17,2
	2006	118,1	41,6	31,0	6,9	20,5
	2007	127,5	46,0	22,1	6,3	25,6
	2008	135,6	42,3	29,5	6,8	21,4
	2009	125,6	37,7	30,8	9,5	22,0
	2010	122,0	37,4	28,7	13,0	20,9

## Характеристика домогосподарств без дітей, які складаються з двох і більше осіб

*Закінчення*

Регіони	Роки	Домогосподарства з двох і більше осіб (тисяч)	У тому числі домогосподарства, у складі яких :			
			всі у працездатному віці	є одна особа у непрацездатному віці	є дві або більше осіб у непрацездатному віці і одна або більше осіб у працездатному віці	всі у непрацездатному віці
Івано-Франківська	2001	136,7	35,5	22,3	8,8	33,4
	2002	160,7	42,1	24,3	8,3	25,3
	2003	144,0	31,6	27,3	9,2	31,9
	2004	152,3	36,4	24,7	7,3	31,6
	2005	148,9	34,7	23,5	13,3	28,5
	2006	139,2	42,1	20,0	10,4	27,5
	2007	156,3	37,1	27,0	9,1	26,8
	2008	150,2	35,8	29,5	4,6	30,1
	2009	138,4	41,6	23,6	8,2	26,6
	2010	145,2	38,9	23,0	9,9	28,2
Чернівецька	2001	112,9	41,3	25,9	11,9	20,9
	2002	117,1	44,9	22,2	6,1	26,8
	2003	120,3	36,7	25,4	3,5	34,4
	2004	95,5	32,2	25,3	10,3	32,2
	2005	76,6	40,6	26,5	4,7	28,2
	2006	92,9	41,9	11,6	10,4	36,1
	2007	112,2	33,8	28,9	10,4	26,9
	2008	99,1	34,9	23,2	14,8	27,1
	2009	107,5	39,4	28,3	6,3	26,0
	2010	91,1	35,4	21,6	5,1	37,9

### Коментар до таблиці 7

Серед домогосподарств без дітей, які складаються з двох і більше осіб частка тих, у яких усі особи у працездатному віці у 2010 році найвища у Івано-Франківській області – 38,9%, а найнижча у Закарпатській області – 37,4%. Серед домогосподарств, у яких всі у непрацездатному віці лідирує Івано-Франківська область, де цей показник склав 28,2%, що на 2,9 відсоткових пункти більше ніж у Львівській області.

## Розподіл домогосподарств за наявністю працюючих осіб у їх складі

Регіони	Роки	Кількість домогосподарств (тисяч)	У т.ч. домогосподарства, в яких		Середня кількість працюючих у розрахунку на одне домогосподарство (осіб)	Коефіцієнт економічного навантаження на працюючого члена домогосподарства (разів)
			є працюючі особи	немає працюючих осіб		
			у відсотках			
<b>Україна</b>	2001	17637,5	61,3	38,7	1,0	2,79
	2002	17609,2	61,1	38,9	1,0	2,78
	2003	17613,0	61,8	38,2	1,0	2,65
	2004	17633,8	60,5	39,5	1,0	2,68
	2005	17539,4	63,5	36,5	1,0	2,50
	2006	17417,5	62,7	37,3	1,0	2,52
	2007	17341,1	63,2	36,8	1,1	2,47
	2008	17199,0	64,5	35,5	1,1	2,39
	2009	17096,8	64,9	35,1	1,1	2,40
	2010	17050,3	63,7	36,3	1,0	2,50
у т.ч. за регіонами :						
<b>Львівська</b>	<b>2001</b>	<b>826,7</b>	<b>66,9</b>	<b>33,1</b>	<b>1,1</b>	<b>2,88</b>
	<b>2002</b>	<b>819,2</b>	<b>61,5</b>	<b>38,5</b>	<b>1,0</b>	<b>3,08</b>
	<b>2003</b>	<b>834,4</b>	<b>62,1</b>	<b>37,9</b>	<b>1,1</b>	<b>2,84</b>
	<b>2004</b>	<b>840,2</b>	<b>64,8</b>	<b>35,2</b>	<b>1,1</b>	<b>2,81</b>
	<b>2005</b>	<b>835,7</b>	<b>64,4</b>	<b>35,6</b>	<b>1,1</b>	<b>2,77</b>
	<b>2006</b>	<b>830,0</b>	<b>66,0</b>	<b>34,0</b>	<b>1,1</b>	<b>2,65</b>
	<b>2007</b>	<b>828,7</b>	<b>63,8</b>	<b>36,2</b>	<b>1,1</b>	<b>2,72</b>
	<b>2008</b>	<b>824,3</b>	<b>68,0</b>	<b>32,0</b>	<b>1,2</b>	<b>2,62</b>
	<b>2009</b>	<b>821,3</b>	<b>67,9</b>	<b>32,1</b>	<b>1,2</b>	<b>2,61</b>
	<b>2010</b>	<b>820,7</b>	<b>66,9</b>	<b>33,1</b>	<b>1,1</b>	<b>2,71</b>
<b>Закарпатська</b>	2001	390,3	55,9	44,1	0,8	3,98
	2002	391,1	59,1	40,9	0,9	3,66
	2003	364,9	67,9	32,1	1,1	3,09
	2004	365,5	75,4	24,6	1,4	2,48
	2005	363,5	80,1	19,9	1,3	2,56
	2006	360,9	77,3	22,7	1,5	2,33
	2007	360,8	76,6	23,4	1,4	2,43
	2008	358,8	78,4	21,6	1,6	2,18
	2009	357,0	75,5	24,5	1,4	2,49
	2010	356,3	77,7	22,3	1,4	2,50

## Розподіл домогосподарств за наявністю працюючих осіб у їх складі

Закінчення

Регіони	Роки	Кількість домогосподарств (тисяч)	У т.ч. домогосподарства, в яких		Середня кількість працюючих у розрахунку на одне домогосподарство (осіб)	Коефіцієнт економічного навантаження на працюючого члена домогосподарства (разів)
			є працюючі особи	немає працюючих осіб		
			у відсотках			
Івано-Франківська	2001	447,4	59,8	40,2	1,0	3,27
	2002	446,1	67,4	32,6	1,1	2,77
	2003	463,1	66,5	33,5	1,1	2,73
	2004	464,5	62,1	37,9	0,9	3,22
	2005	462,0	67,9	32,1	1,1	2,67
	2006	456,6	70,7	29,3	1,1	2,66
	2007	456,0	72,2	27,8	1,1	2,65
	2008	453,1	70,4	29,6	1,2	2,56
	2009	451,6	69,2	30,8	1,2	2,55
	2010	451,2	70,2	29,8	1,2	2,55
Чернівецька	2001	304,0	56,8	43,2	0,8	3,61
	2002	301,8	60,2	39,8	1,0	2,95
	2003	314,1	50,1	49,9	0,7	3,90
	2004	312,9	56,5	43,5	0,9	3,25
	2005	311,2	60,4	39,6	0,9	3,07
	2006	308,8	66,4	33,6	1,0	2,90
	2007	308,4	60,1	39,9	1,0	2,95
	2008	307,2	60,0	40,0	1,0	2,94
	2009	305,9	72,1	27,9	1,1	2,55
	2010	305,9	62,3	37,7	1,0	2,93

### Коментар до таблиці 8

За програмою обстеження респонденти самостійно визначають свій статус (працююча чи непрацююча особа незалежно від наявності юридичного оформлення трудових відносин). За розповсюдженими даними найвища частка домогосподарств Карпатського економічного району, у складі яких є працюючі особи, у 2010 р. характерна для Закарпатської області – 77,7%, найнижча – у Чернівецькій області – 62,3 відсотки.

Показник коефіцієнта економічного навантаження на працюючого члена домогосподарства у 2010 році у всіх областях Карпатського економічного району, вищий за середньоукраїнський – 2,50 (Львівська область – 2,71, Закарпатська – 2,50, Івано – Франківська – 2,55, Чернівецька – 2,93).

Табл. 9.

**Розподіл домогосподарств, у складі яких є працюючі особи,  
за їх кількістю**

Регіони	Роки	Кількість домогосподарств, у складі яких є працюючі (тисяч)	з них домогосподарства з кількістю працюючих осіб:		
			одна	дві	три і більше
			<i>у відсотках</i>		
Україна	2001	10806,1	50,2	41,3	8,5
	2002	10751,6	50,6	40,2	9,2
	2003	10887,6	50,8	40,3	8,9
	2004	10671,0	50,3	40,0	9,7
	2005	11138,9	47,9	41,8	10,3
	2006	10924,6	48,1	41,4	10,5
	2007	10965,6	46,7	42,4	10,9
	2008	11089,3	45,9	42,7	11,4
	2009	11090,5	46,6	42,2	11,2
	2010	10858,4	49,3	40,8	9,9
у т.ч. за регіонами :					
Львівська	<b>2001</b>	<b>553,1</b>	<b>47,1</b>	<b>43,1</b>	<b>9,8</b>
	<b>2002</b>	<b>504,2</b>	<b>47,6</b>	<b>40,7</b>	<b>11,7</b>
	<b>2003</b>	<b>517,8</b>	<b>43,1</b>	<b>45,1</b>	<b>11,8</b>
	<b>2004</b>	<b>544,3</b>	<b>48,2</b>	<b>39,3</b>	<b>12,5</b>
	<b>2005</b>	<b>538,2</b>	<b>44,7</b>	<b>41,4</b>	<b>13,9</b>
	<b>2006</b>	<b>548,0</b>	<b>46,2</b>	<b>39,4</b>	<b>14,4</b>
	<b>2007</b>	<b>528,4</b>	<b>41,4</b>	<b>44,1</b>	<b>14,5</b>
	<b>2008</b>	<b>560,4</b>	<b>45,1</b>	<b>42,1</b>	<b>12,8</b>
	<b>2009</b>	<b>557,3</b>	<b>46,0</b>	<b>40,0</b>	<b>14,0</b>
	<b>2010</b>	<b>549,0</b>	<b>48,7</b>	<b>37,4</b>	<b>13,9</b>
Закарпатська	2001	218,1	58,5	39,5	2,0
	2002	231,2	62,0	29,3	8,7
	2003	247,8	48,4	42,8	8,8
	2004	275,6	39,8	42,2	18,0
	2005	291,3	47,7	40,6	11,7
	2006	279,1	39,3	40,7	20,0
	2007	276,3	37,4	46,6	16,0
	2008	281,3	33,6	44,8	21,6
	2009	269,6	44,1	36,5	19,4
	2010	276,8	48,1	35,0	16,9



**Розподіл домогосподарств, у складі яких є працюючі особи, за їх кількістю**

*Закінчення*

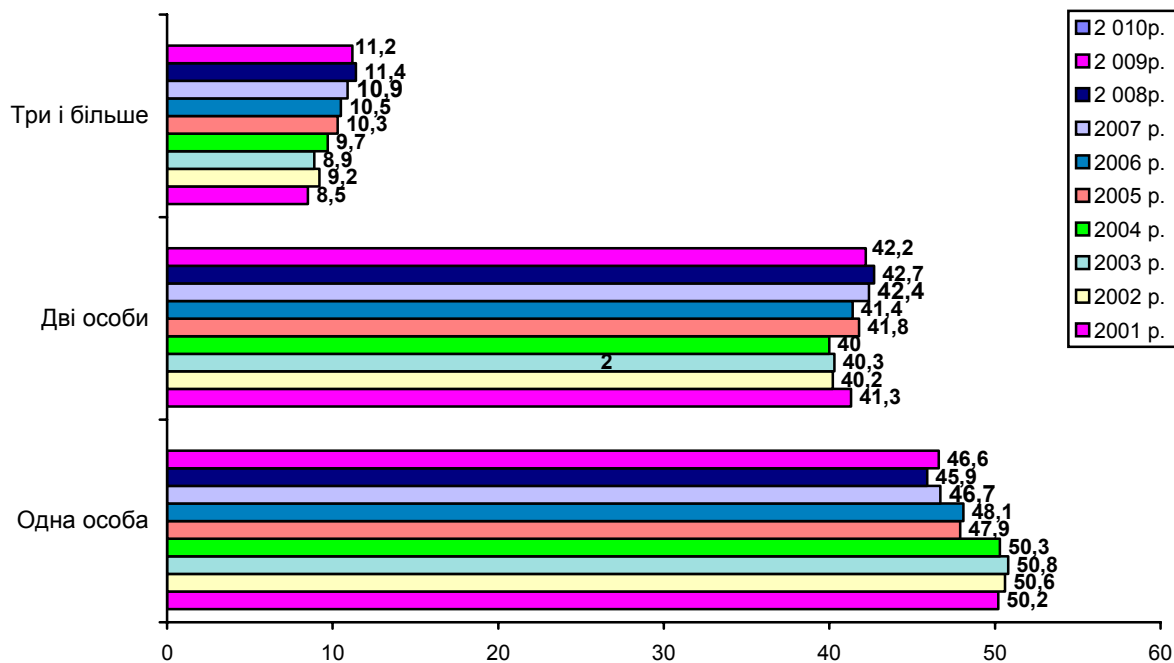
Регіони	Роки	Кількість домогосподарств, у складі яких є працюючі (тисяч)	з них домогосподарства з кількістю працюючих осіб:		
			одна	дві	три і більше
			<i>у відсотках</i>		
Івано-Франківська	2001	267,3	50,1	39,6	10,3
	2002	300,6	48,4	37,9	13,7
	2003	307,8	47,4	43,2	9,4
	2004	288,7	60,2	31,6	8,2
	2005	313,9	48,7	40,0	11,3
	2006	322,7	53,0	36,7	10,3
	2007	329,2	56,0	35,7	8,3
	2008	319,0	48,3	37,8	13,9
	2009	312,4	46,4	40,5	13,1
	2010	316,9	48,7	38,6	12,7
Чернівецька	2001	172,7	65,2	26,5	8,3
	2002	181,8	42,0	45,8	12,2
	2003	157,3	57,3	38,3	4,4
	2004	176,9	51,0	41,4	7,6
	2005	188,1	51,8	41,6	6,6
	2006	205,2	61,6	29,7	8,7
	2007	185,3	47,4	43,0	9,6
	2008	184,3	51,7	34,1	14,2
	2009	220,5	50,9	41,8	7,3
	2010	190,5	55,1	32,4	12,5

**Коментар до таблиці 9**

В двох областях Карпатського економічного району, у порівнянні з попереднім роком простежується тенденція до зменшення кількості домогосподарств, у складі яких є працюючі особи (Львівська область – 549,0 тис. у 2010 р. відносно 557,3 тис. у 2009 р., Чернівецькій області 190,5 тис. відносно 220,5 тис.) Збільшення відбулося у Закарпатській області – 276,8 тис. відносно 269,6 тис., Івано – Франківській – 316,9 тис. відносно 312,4 тис. У Львівській області серед домогосподарств, у складі яких є працюючі, переважають ті, у яких є одна працююча особа і цей показник у 2010р. складає 48,7 відсотка.

Діаграма 4.

**Розподіл домогосподарств України, у складі яких є працюючі особи, за їх кількістю у 2001-2010рр. у відсотках**



**Розподіл домогосподарств Львівської області, у складі яких є працюючі особи, за їх кількістю у 2001-2010 рр (у відсотках)**

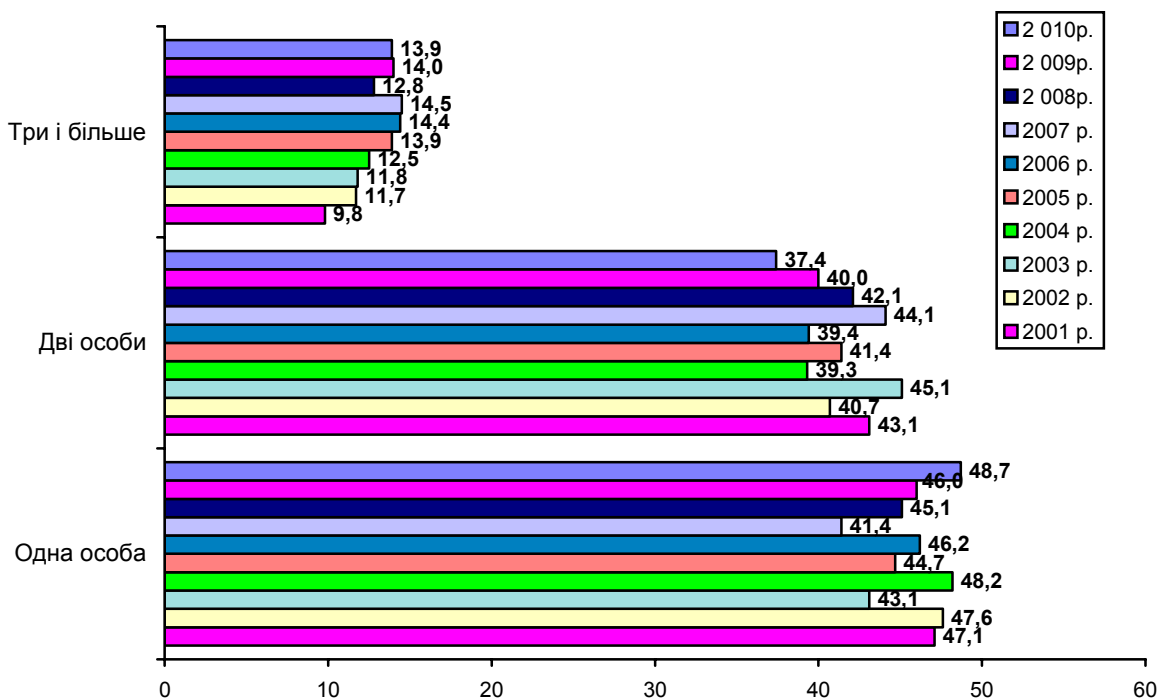


Табл.10

## Розподіл домогосподарств за типом житла у 2010 році

	К-ть д-ств (тисяч)	З них мешкають у:					Розподіл домогосподарств за типом власності житла			
		окремій квартирі	комунальній квартирі	індивідуальному будинку	частині індивідуального будинку	гуртожитку	приватне	державне	відомче	наймають у фізичних осіб
Україна	17050,3	47,4	0,6	45,3	4,0	2,7	95,1	2,3	0,2	2,4
<b>Львівська</b>	<b>820,7</b>	<b>51,3</b>	...	<b>42,9</b>	<b>3,9</b>	<b>1,9</b>	<b>97,3</b>	<b>0,9</b>	<b>0,1</b>	<b>1,7</b>
Закарпатська	356,3	23,4	...	72,1	4,1	0,4	96,6	1,3	0,5	1,6
Ів.Франківська	451,2	26,1	...	67,8	3,4	2,7	98,2	0,2	0,3	1,3
Чернівецька	305,9	23,8	0,2	70,5	5,5	...	97,0	0,3	...	2,7

## Коментар до таблиці 10

Переважна більшість домогосподарств Карпатського економічного району має окреме житло (окрему квартиру чи індивідуальний будинок). Львівська область займає перше місце за кількістю домогосподарств, які проживають в окремій квартирі. У 2010 р. цей показник у Львівській області становив 51,3%, у Закарпатській – 23,4%, у Івано-Франківській – 26,1% та у Чернівецькій – 23,8 відсотків. Львівська область посідає останню позицію серед областей Карпатського економічного району щодо кількості домогосподарств, які проживають в індивідуальному будинку (Львівська область – 42,9%, Закарпатська – 72,1, Івано-Франківська – 67,8%, Чернівецька – 70,5 відсотки).

**Розподіл домогосподарств за кількістю кімнат у житлі та часом його будівництва у 2010 році**

	К-ть д-ств (тис)	З них мешкають у:					Розподіл домогосподарств за часом будівництва їх житла						
		одній кімнаті	двох кімнатах	трьох кімнатах	чотирьох і більше кімнатах	у 40-х роках і раніше	у 50-х роках	у 60-х роках	у 70-х роках	у 80-х роках	у 1991-2000 роках	у 2001 році і пізніше	
													<i>у відсотках</i>
Україна	17050,3	14,4	36,8	33,0	15,8	9,2	14,2	24,1	23,7	21,7	6,2	0,9	
<b>Львівська</b>	<b>820,7</b>	<b>14,4</b>	<b>36,8</b>	<b>32,8</b>	<b>16,0</b>	<b>15,5</b>	<b>12,4</b>	<b>23,3</b>	<b>24,1</b>	<b>21,5</b>	<b>2,7</b>	<b>0,5</b>	
Закарпатська	356,3	9,2	36,4	36,4	18,0	11,3	12,7	15,9	21,6	29,1	6,8	2,6	
Ів.Франківсь ка	451,2	14,3	40,6	31,6	13,5	14,3	12,7	19,1	23,7	19,9	8,3	2,0	
Чернівецька	305,9	11,8	38,6	29,7	19,9	16,2	7,9	17,8	22,2	26,2	7,8	1,9	

### Коментар до таблиці 11

У Львівській області більшість домогосподарств проживає у двохкімнатному житлі – 36,8%, у трьохкімнатному – 32,8%, в однокімнатному – 14,4%, і у чотирьох та більше кімнатах – 16,0 відсотків. Для переважної більшості домогосподарств Львівської області характерне проживання у помешканнях, зведених у 70-х роках (24,1 відсотків).

Табл.12

### Розподіл домогосподарств за розміром житлової площі на одну особу у 2010 році

	К-ть д-ств (тисяч)	За розміром житлової площі на одну особу			
		до 7,5 кв.м.	7,5 кв.м. – 9,0 кв.м.	9,1 кв.м. - 13,65 кв.м.	понад 13,65 кв.м.
		у відсотках			
Україна	17050,3	9,9	6,4	25,5	58,2
<b>Львівська</b>	<b>820,7</b>	<b>14,3</b>	<b>8,4</b>	<b>23,0</b>	<b>54,3</b>
Закарпатська	356,3	15,5	7,9	25,9	50,7
Ів.Франківська	451,2	11,5	6,7	26,1	55,7
Чернівецька	305,9	7,7	8,3	26,9	57,1

#### Коментар до таблиці 12

Більшість домогосподарств Карпатського економічного району забезпечені житловою площею більше як 13,65 кв.м. на одну особу, найбільша частка таких домогосподарств у Чернівецькій області (57,1%), а найменша у Закарпатській – 50,7 відсотків. У Львівській (14,3%) , Закарпатській (15,5%) вища за середньоукраїнську частка домогосподарств, у яких розмір житлової площі на одну особу становить менше ніж 7,5 кв.м.

Табл. 13

### Розподіл населення у віці 18 років і старше залежно від величини індексу маси тіла у 2010 році

	У тому числі з індексом маси тіла				
	менше 18,5 (понижена маса тіла)	від 18,5 до 25 (норма)	від 25 до 30 (надлишкова маса тіла)	від 30 до 40 (ожиріння)	понад 40 (крайне ожиріння)
	у відсотках				
Україна	1,2	45,7	38,1	14,5	0,5
<b>Львівська</b>	<b>1,0</b>	<b>46,9</b>	<b>40,3</b>	<b>11,4</b>	<b>0,4</b>
Закарпатська	1,7	47,5	40,1	9,9	0,8
Ів.Франківська	0,6	53,5	35,5	10,3	0,1
Чернівецька	1,2	52,1	34,5	11,8	0,4

#### Коментар до таблиці 13

Нормальну вагу тіла (індекс маси тіла від 18,5 до 25) має 46,9% дорослого населення Львівської області, 47,5 %, - Закарпатської, 53,5% - Івано-Франківської та 52,1% - Чернівецької області. Порівнюючи наведені показники і середньоукраїнський показник, що становить 45,7%, можна зробити висновок про збалансоване харчування та помірні фізичні навантаження більшості жителів Карпатського економічного району. Вагу тіла вище норми має 52,1% населення Львівської області, що нижча середньоукраїнського показника на 1 відсоткові пункти. Кожна десята доросла особа Львівської області має надмірну вагу (індекс маси тіла понад 30).

**Населення у віці 6 років і старше, яке займається фізкультурою та спортом не менше одного разу на тиждень у 2010 році**

	діти у віці від 6 до 18 років	чоловіки у віці 18 років і старше	жінки у віці 18 років і старше
	<i>у відсотках до кількості населення відповідно статево-вікової групи</i>		
Україна	98,3	35,2	21,6
<b>Львівська</b>	<b>98,8</b>	<b>29,5</b>	<b>16,5</b>
Закарпатська	96,1	18,1	7,9
Ів.Франківська	98,6	26,6	12,9
Чернівецька	97,0	26,7	15,0

**Коментар до таблиці 14**

У 2010 році Львівська область впевнено займає провідні позиції серед областей Карпатського економічного району, щодо кількості осіб, що займаються фізкультурою та спортом не менше одного разу на тиждень.

Майже усі діти Львівської області (98,8%) віком від 6 до 18 років займаються фізкультурою та спортом не менше одного разу на тиждень. У відповідній статево-віковій групі найнижчий показник у Закарпатській області – 96,1 відсотка. Лідирує Львівська область за даним показником і серед дорослого населення: чоловіки у віці 18 років і старші – 29,5%, жінки у цьому віці – 16,5 відсотків. У Закарпатській області відповідні показники становлять – 18,1% та 7,9%, в Івано – Франківській – 26,6%, 12,9% та у Чернівецькій – 26,7% і 15,0 відсотків.

## Розподіл населення за рівнем освіти у 2010 році

	К-сть населення у віці 6 років і старші-всього (тисяч)	З них мають освіту:							Довідково: частка населення у віці 6 років і старші, яке має проф.-тех.освіту
		повну вищу	базову вищу	неповну вищу	повну загальну середню	базову загальну середню	початкову загальну середню	не мають початкової загальної та неписьменні	
		у відсотках							
Україна	41286,2	18,5	1,3	17,6	38,1	11,0	8,7	4,8	20,4
<b>Львівська</b>	2288,8	19,6	0,9	16,0	38,6	10,0	10,0	4,9	24,4
Закарпатська	1119,8	9,5	0,1	9,0	46,0	19,7	8,4	7,3	15,2
Ів.Франківська	1254,1	15,1	1,4	14,0	37,8	13,8	11,3	6,6	16,2
Чернівецька	828,3	11,5	1,3	15,9	42,0	13,3	9,9	6,1	22,8

**Коментар до таблиці 15**

Частка населення у віці шести років і старше, яка має повну вищу освіту у 2010 році у областях Карпатського економічного району, крім Львівської області (19,6%) нижча, ніж у середньому по Україні (18,5%).

Аутсайдером стала Закарпатська область, у якої частка населення з повною вищою освітою у 2010 році становить 9,5%. Найбільша частка населення у 2010 році має повну загальну середню освіту у Закарпатській області – 46,0%, а найменше осіб, які здобули повну загальну середню освіту проживає у Івано-Франківській області – 37,8%.

**Характеристика домогосподарств, які мають особисті підсобні господарства, у 2010р.**

	Кількість домогосподарств (тисяч)	Із загальної кількості (%)		Середня площа землі (соток), яку використовує одне домогосподарство (серед домогосподарств, які мають земельні ділянки)
		частка домогосподарств, які утримують худобу, птицю, бджіл	частка домогосподарств, які мають земельні ділянки	
Україна	17050,3	30,0	55,3	179,5
<b>Львівська</b>	<b>820,7</b>	<b>34,9</b>	<b>50,3</b>	<b>52,8</b>
Закарпатська	356,3	62,0	78,1	49,1
Ів.Франківська	451,2	48,7	77,5	89,2
Чернівецька	305,9	57,0	79,5	92,6

**Коментар до таблиці 16**

Переважає більшість домогосподарств Карпатського економічного району має земельні ділянки. Чернівецька область займає перше місце за кількістю домогосподарств, які мають земельні ділянки (79,5%) . Львівська область за даними показниками посідає останню позицію серед областей Карпатського економічного району що становить - 50,3% і 52,8%.

Найбільша середня площа землі (соток), яку використовує одне домогосподарство серед домогосподарств Карпатського економічного району припадає на Чернівецьку область (92,6 соток), а найменша на Закарпатську (49,1 соток).



**Розподіл земельної площі, яка знаходиться у користуванні домогосподарств, за видом її використання, у 2010р.**

(відсотків)

	Для вирощування продукції лише для власних потреб	Для вирощування продукції лише для власних потреб і на продаж	Здається в аренду	Лише для відпочинку	Тільки почали освоювати
Україна	14,7	16,1	67,6	0,0	1,6
Львівська	<b>80,7</b>	<b>17,1</b>	<b>1,1</b>	...	<b>1,1</b>
Закарпатська	56,8	33,4	7,2	0,1	2,5
Ів.Франківська	53,0	6,7	28,9	...	11,4
Чернівецька	34,6	12,4	53,0	...	...

**Коментар до таблиці 17**

У Львівській області серед областей Карпатського району найбільша частка домогосподарств використовує земельну площу для вирощування продукції для власних потреб (80,7 %), а найменша частка припадає на Чернівецьку (34,6%).

Найбільша частка земельної площі, яка здається в оренду припадає на Чернівецьку область (53,0%), а найменша на Львівську (1,1%).

**Чисельність наявного населення на 1 січня 2009 – 2010 рр.**

(осіб)

	На 1 січня 2009 року			На 1 січня 2010 року		
	все населення	міські поселення	сільська місцевість	все населення	міські поселення	сільська місцевість
Україна	46143714	31587203	14556511	45962947	31524795	14438152
<b>Львівська</b>	<b>2552929</b>	<b>1547213</b>	<b>1005716</b>	<b>2549617</b>	<b>1547989</b>	<b>1001628</b>
Закарпатська	1243363	461870	781493	1244828	462567	782261
Івано-Франківська	1381062	594723	786339	1380716	596424	784292
Чернівецька	904060	377148	526912	904371	379250	525121

**Коментар до таблиці 17**

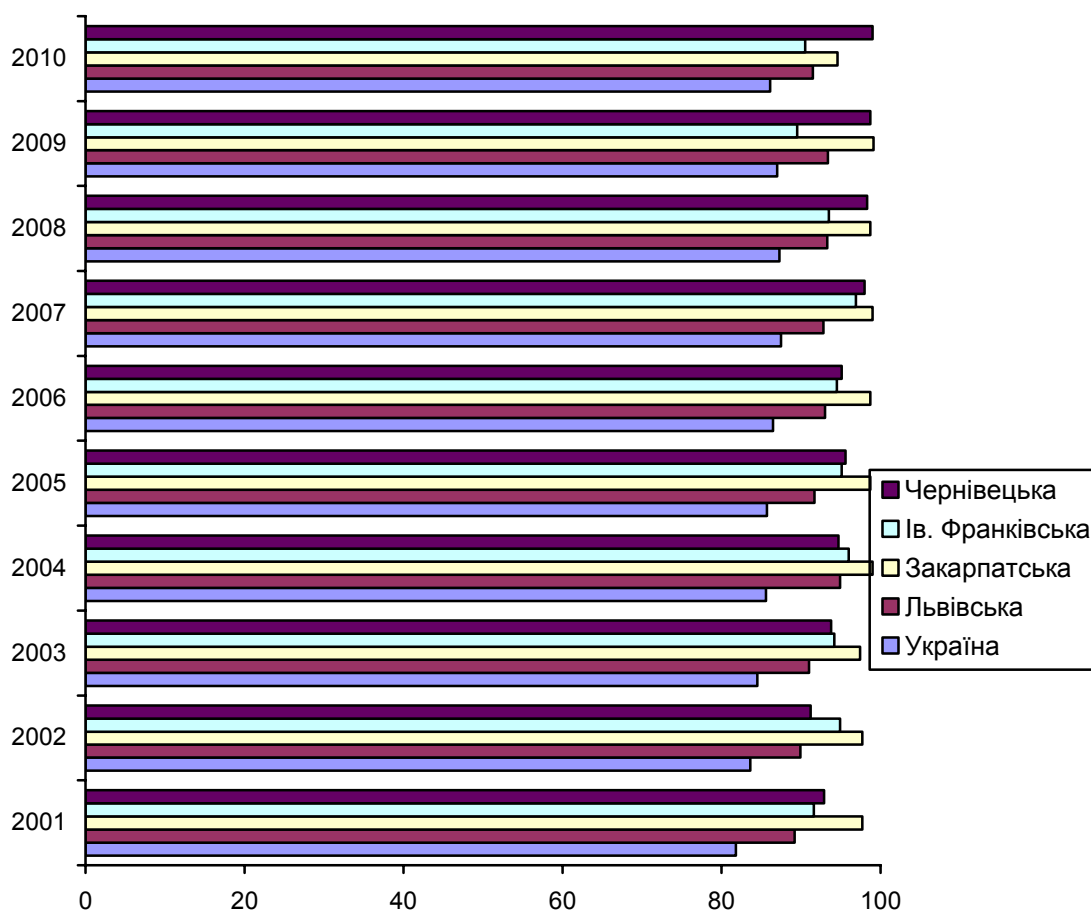
На 1 січня 2010 року чисельність наявного населення Львівської області зменшилася на 3312 осіб порівняно з 1 січнем попереднього року, що пояснюється погіршенням економічної ситуації в Україні, втратою традицій багатодітності в українській родині.

## Аналіз рівня участі домогосподарств в обстеженні

В основному (базовому) інтерв'ю обстеження умов життя домогосподарств Львівщини взяли участь 605 домогосподарства (98,5% відібраних адрес після виключення нежилих помешкань). Одне відібране домогосподарство в середньому мало базову статистичну вагу, тобто репрезентувало 1242 домогосподарств Львівщини (без урахування аналізу участі домогосподарств в обстеженні). Рівень участі у Львівській області більший ніж в цілому по Україні на 5,4 в.п..

Найвищий рівень участі домогосподарств в основному (базовому) інтерв'ю Карпатського економічного району був у Закарпатській області (94,6%) та Чернівецькій (99,0%).

### Частка домогосподарств, які прийняли участь в основному (базовому) інтерв'ю обстеження у 2001-2010рр.



### Методологічні пояснення

Основним джерелом інформації щодо соціально-демографічних характеристик домогосподарств України є переписи населення, які періодично проводяться органами державної статистики. У міжпереписні періоди дані отримуються за допомогою вибіркового обстеження умов життя домогосподарств. Крім того, за допомогою даних цього обстеження здійснюється комплексне дослідження рівня та умов життя населення, яке доповнює дані існуючої адміністративної статистики.

Програма обстеження умов життя домогосподарств містить оновлену систему показників, що враховує зміни, пов'язані з переходом економіки до ринкових відносин та нову технологію збору та обробки отриманої інформації, яка значно розширює можливості аналізу.

Обстеження умов життя домогосподарств проводиться відповідно до вимог міжнародних стандартів, а саме:

- застосування принципу територіального, ймовірного відбору при формуванні мережі домогосподарств, яким пропонується взяти участь в обстеженні;
- добровільна згода домогосподарств на участь в обстеженні;
- періодична заміна (ротація) респондентів (домогосподарств);
- повна відмова від методу балансу доходів і витрат сімейних бюджетів та покладення в основу визначення рівня життя населення показників витрат домогосподарств як більш надійного джерела інформації;
- мінімальне навантаження на домогосподарство;
- вивчення споживання домогосподарства протягом короткого часу;
- можливість отримання науково обгрунтованих оцінок точності та якості інформації;
- розповсюдження даних вибіркового обстеження на генеральну сукупність - усе населення України.

Домогосподарство - одна особа або сукупність осіб, які мешкають в одному житлі та ведуть спільне господарство (мають спільні витрати, пов'язані з утриманням житла, харчуванням тощо). При цьому, на відміну від визначення «сім'ї», наявність родинних зв'язків не є обов'язковою.

## ОСНОВНІ ТЕРМІНИ ТА ПОНЯТТЯ

<b>Великі міста</b>	- міста з чисельністю населення 100 тис. осіб і більше.
<b>Малі міста</b>	- міста з чисельністю населення менше 100 тис. осіб.
<b>Діти</b>	- особи у віці до 18 років, які не перебувають у шлюбі.
<b>Дорослі</b>	- особи у віці 18 років і старші, а також особи до 18 років, які перебувають у шлюбі.
<b>Повна вища освіта</b>	- відмічається особам, які закінчили вищий навчальний заклад. (інститут, консерваторію, академію, університет та інші прирівняні до них навчальні заклади) і отримали документ про його закінчення.
<b>Незакінчена вища освіта</b>	- відмічається особам, які навчаються або навчалися раніше і завершили навчання за основною освітньою програмою повної вищої освіти обсягом не менше 3 років навчання. Особам, які навчаються у вищих учбових закладах менше 3 років терміну навчання відмічається освіта, яку вони мали до вступу у вищий учбовий заклад, наприклад, «базова вища», «повна загальна середня», «професійно - технічна.
<b>Базова вища освіта</b>	- відмічається особам, які закінчили вищий учбовий заклад - коледж, інститут, консерваторію, академію, університет та інші прирівняні до них учбові заклади освіти і отримали документ про набуття освітньо-кваліфікаційного рівня «бакалавр».
<b>Професійно-технічна освіта</b>	- відмічається особам, які закінчили у будь-якому році середнє або інше професійно-технічне училище, ремісниче училище, галузеве професійне училище, школу фабрично-заводського навчання, або фабрично-заводського учнівства, а також технічне училище, навчально-виробничий центр, навчально-курсний комбінат, інші прирівняні до них учбові заклади та отримали документ про закінчення.
<b>Середня спеціальна освіта</b>	- відмічається особам, які закінчили технікум або інший прирівняний до нього учбовий заклад і отримали документ про набуття освітньо-кваліфікаційного рівня «молодший спеціаліст».
<b>Повна загальна середня освіта</b>	- відмічається особам, які закінчили старшу школу: 11 - річку, 10 річку, дореволюційну гімназію, реальне училище, комерційне училище або іншу середню загальноосвітню школу
<b>Базова загальна середня освіта</b>	- відмічається особам, які закінчили «основну» школу, а саме: восьмирічну школу у 1963 - 1989 роках, семирічну школу або 7 класів у 1961 році і аніше; 8, 9 класів середньої школи у 1963 - 1989 роках, закінчили

- 10 класів школи - одинадцятирічки, навчаються в 10-11 класах; в професійно-технічному закладі (крім осіб з повн.загальною середньою освітою); тим, хто вибув із 9-11 класів або із професійно-технічного закладу в будь-якому році (крім осіб із повною загальною середньою освітою).
- Початкова загальна освіта** - відмічається особам, які закінчили початкову школу або 3 класи в 1972-1989 роках, 4-6 класів у будь-якому році, 7 класів у 1962 році і пізніше; тим, хто навчається в 5-9 класах; тим, хто вибув із 4 класу в 1973-1989 роках, з 5-7 класів у будь-якому році, з 8 класу в 1962/63 навчальному році і пізніше, з 9 класу в 1989/90 навчальному році і пізніше.
- Не має початкової загальної** - відмічається особам у віці 6 років і старше (як тим, хто навчається, так і тим, хто не навчається), які не мають початково-вої загальної освіти, але вміють читати та писати будь-якою мовою або тільки читати (хоча б повільно).
- Неписьменний** - відмічається особам у віці 6 років і старше, які не вміють читати
- Працююча особа** - особа, яка надала ствердну відповідь на запитання «Чи працюєте в даний час?». Працюючі пенсіонери також відносяться до категорії «працюючі».
- Непрацююча особа** - особа, яка дала негативну відповідь на запитання «Чи працюєте в даний час?».
- Пенсіонер** - особа, яка отримує пенсію і не працює
- Коефіцієнт економічного навантаження на працюючого члена домогосподарства** - відношення загальної кількості членів домогосподарства до кількості працюючих осіб у його складі.

# **Головне управління статистики у Львівській області**

## **Основні соціально-демографічні характеристики домогосподарств Львівської області**

*Відповідальний за випуск  
Шулигіна Ніна Василівна*

Комп'ютерний дизайн та верстка Кондур В

Підписано до друку 12.08.2010. Формат 29.7x21  
Папір офсетний. Гарнітура Times New Roman  
Тираж 4 прим.