

**ДЕРЖАВНИЙ КОМІТЕТ СТАТИСТИКИ УКРАЇНИ**  
**ГОЛОВНЕ УПРАВЛІННЯ СТАТИСТИКИ У ЛЬВІВСЬКІЙ ОБЛАСТІ**

**Основні показники роботи  
газового, водопровідного і  
каналізаційного господарства,  
опалювальних котелень і  
теплових мереж  
Львівської області**

**СТАТИСТИЧНИЙ ЗБІРНИК**

ЛЬВІВ - 2011

## **Головне управління статистики у Львівській області**

За редакцією **Г.М. Корисько**

Відповідальні за випуск: **Я.М. Дрібко, Н.І. Бонк**

Комп'ютерна верстка: **Г.М. Максимович, З.В. Підтикана, А.П. Сава**

У збірнику подається інформація про основні показники роботи комунального господарства Львівської області – газового, водопровідного, каналізаційного господарства, опалювальних котелень і теплових мереж за 1990, 1995, 2000, 2005-2010 роки. Окремі показники подаються в розрізі районів і міст обласного значення, а також західних регіонів України.

Розрахований на широке коло користувачів.

- адреса: пр. В.Чорновола, 4, м. Львів, 79058, Україна
- телефон: 235-84-65
- факс: 272-17-85
- електронна пошта: [ve@stat.lviv.ua](mailto:ve@stat.lviv.ua)
- адреса в Інтернеті: [www.stat.lviv.ua](http://www.stat.lviv.ua)

### **Розповсюдження статистичних видань**

- адреса: пр.В.Чорновола, 4, бібліотека (І корпус, 2 поверх, кім.20), м.Львів, 79058, Україна
- тел.: 235-59-11

## ПЕРЕДМОВА

Головним управлінням статистики у Львівській області підготовлено статистичний збірник «Основні показники роботи газового, водопровідного і каналізаційного господарства, опалювальних котелень і теплових мереж Львівської області». Збірник містить інформацію в динаміці за 1990, 1995, 2000 та 2005-2010 роки, що характеризує стан і роботу газового, водопровідного і каналізаційного господарства, опалювальних котелень і теплових мереж, відпуск та споживання газу, води і тепла. Окремі показники подано у розрізі районів і міст обласного значення, а також західних регіонів України.

Для унаочнення подану інформацію проілюстровано графічно.

Матеріали підготовлено за даними статистичної звітності за фф. №1-газ «Звіт про відпуск природного (зрідженого) газу», №1-водопровід «Звіт про роботу водопроводу (окремої водопровідної мережі)», №1-каналізація «Звіт про роботу каналізації (окремої каналізаційної мережі)» і №1-теп «Звіт про постачання теплоенергії». Звітність подається підприємствами, які відпускають газ, воду та теплову енергію населенню та на комунально-побутові потреби та здійснюють відведення стічних вод.

## СКОРОЧЕННЯ

тис. – тисяча

млн. – мільйон

м – метр

м<sup>3</sup> – кубічний метр

км – кілометр

кг – кілограм

т – тонна

Гкал – гігакалорія

год – година

л – літр

---

## УМОВНІ ПОЗНАЧЕННЯ

Тире (—)

– явищ не було

Крапки (...)

– відомості відсутні

Нуль (0; 0.0)

– явища відбулися, але у вимірах, менших за ті, що можуть бути виражені використаними у таблиці розрядами

Символ (×)

– заповнення рубрики за характером побудови таблиці не має сенсу

“з них”, “у тому числі”

– означає, що наведено не всі доданки загальної суми

## ЗМІСТ

Передмова .....	3
Скорочення.....	4
Умовні позначення .....	4
<b>1. ГАЗОВЕ ГОСПОДАРСТВО.....</b>	<b>8</b>
1.1. Кількість населених пунктів, що постачаються природним і зрідженим газом.....	8
1.2. Кількість газифікованих квартир.....	9
<i>Наявність газифікованих квартир на кінець року.....</i>	<i>10</i>
<i>Кількість газифікованих квартир протягом відповідного року.....</i>	<i>10</i>
1.3. Кількість газифікованих квартир природним і зрідженим газом у районах і містах обласного значення у 2010 році.....	11
1.4. Відпуск природного і зрідженого газу споживачам .....	12
<i>Відпуск газу населенню.....</i>	<i>12</i>
<i>Структура відпуску газу населенню і на комунально-побутові потреби у 2010 році.....</i>	<i>13</i>
1.5. Використання природного і зрідженого газу у районах і містах обласного значення у 2010 році.....	14
1.6. Одиночна протяжність вуличної газової мережі у районах і містах обласного значення.....	15
<b>2. ВОДОПРОВІДНЕ ГОСПОДАРСТВО .....</b>	<b>16</b>
2.1. Кількість населених пунктів, що мають водопровід (окрему водопровідну мережу) .....	16
<i>Питома вага населених пунктів, що мають водопровід (окрему водопровідну мережу) .....</i>	<i>16</i>
2.2. Кількість населених пунктів, що мають водопровід (окрему водопровідну мережу) у районах і містах обласного значення у 2010 році.....	17
2.3. Наявність і основні характеристики водопровідних споруд.....	18
<i>Встановлена виробнича потужність і піднято води.....</i>	<i>19</i>
<i>Питома вага ветхих та аварійних споруд, витік та невраховані витрати води до всієї відпущеної води .....</i>	<i>19</i>
2.4. Наявність водопровідних споруд у районах і містах обласного значення.....	20
2.5. Основні характеристики водопровідних споруд у районах і містах обласного значення у 2010 році.....	21
2.6. Водопостачання у районах і містах обласного значення у 2010 році .....	22
2.7. Відпуск води споживачам .....	23
<i>Структура відпуску води усім споживачам.....</i>	<i>23</i>
2.8. Відпуск води споживачам у районах і містах обласного значення у 2010 році.....	24
<i>Середньодобове споживання води з розрахунку на одного міського мешканця за 2010 рік.....</i>	<i>26</i>

<b>3. КАНАЛІЗАЦІЙНЕ ГОСПОДАРСТВО.....</b>	<b>27</b>
3.1. Кількість населених пунктів, що мають каналізацію (окрему каналізаційну мережу).....	27
<i>Питома вага населених пунктів, що мають каналізацію (окрему каналізаційну мережу).....</i>	<i>27</i>
3.2. Кількість населених пунктів, що мають каналізацію (окрему каналізаційну мережу) у районах і містах обласного значення у 2010 році.....	28
3.3. Наявність і основні характеристики каналізаційних споруд.....	29
<i>Встановлена пропускна спроможність очисних споруд та каналізації.....</i>	<i>29</i>
3.4. Наявність каналізаційних споруд у районах і містах обласного значення.....	30
3.5. Основні характеристики каналізаційних споруд у районах і містах обласного значення у 2010 році.....	31
<b>4. ОПАЛЮВАЛЬНІ КОТЕЛЬНІ І ТЕПЛОВІ МЕРЕЖІ.....</b>	<b>32</b>
4.1. Джерела теплопостачання.....	32
<i>Кількість котелень, які відпускали теплоенергію населенню і на комунально-побутові потреби.....</i>	<i>32</i>
<i>Розподіл сумарної потужності котелень.....</i>	<i>33</i>
<i>Протяжність теплових та парових мереж.....</i>	<i>33</i>
4.2. Джерела теплопостачання у районах і містах обласного значення у 2010 році.....	35
4.3. Виробництво та відпуск теплової енергії.....	39
<i>Динаміка виробництва теплової енергії за потужністю котелень.....</i>	<i>39</i>
<i>Структура відпуску теплоенергії своїм споживачам.....</i>	<i>40</i>
<i>Динаміка відпуску теплоенергії споживачам.....</i>	<i>41</i>
<i>Динаміка втрат теплової енергії.....</i>	<i>41</i>
4.4. Виробництво та відпуск теплової енергії у районах і містах обласного значення у 2010 році.....	42
<b>5. ЗАГАЛЬНІ ПОКАЗНИКИ.....</b>	<b>43</b>
5.1. Інвестиції в основний капітал.....	43
5.2. Введення в дію окремих споруд та потужностей.....	44
<b>6. ПОРІВНЯННЯ ЗАХІДНИХ РЕГІОНІВ УКРАЇНИ</b>	
6.1. Відпуск природного і зрідженого газу споживачам.....	46
<i>Відпуск газу споживачам.....</i>	<i>46</i>
6.2. Кількість населених пунктів, які постачаються природним і зрідженим газом.....	47
6.3. Кількість населених пунктів, що мають водопроводи (окремі водопровідні мережі).....	47
6.4. Відпуск води споживачам.....	48
<i>Відпуск води.....</i>	<i>48</i>

---

6.5. Кількість населених пунктів, що мають каналізацію (окрему каналізаційну мережу) .....	49
6.6. Джерела теплопостачання.....	49
<b>КОРОТКІ МЕТОДОЛОГІЧНІ ПОЯСНЕННЯ ДО ОКРЕМИХ СТАТИСТИЧНИХ ПОКАЗНИКІВ .....</b>	<b>50</b>

## 1. ГАЗОВЕ ГОСПОДАРСТВО

## 1.1. Кількість населених пунктів, що постачаються природним і зрідженим газом

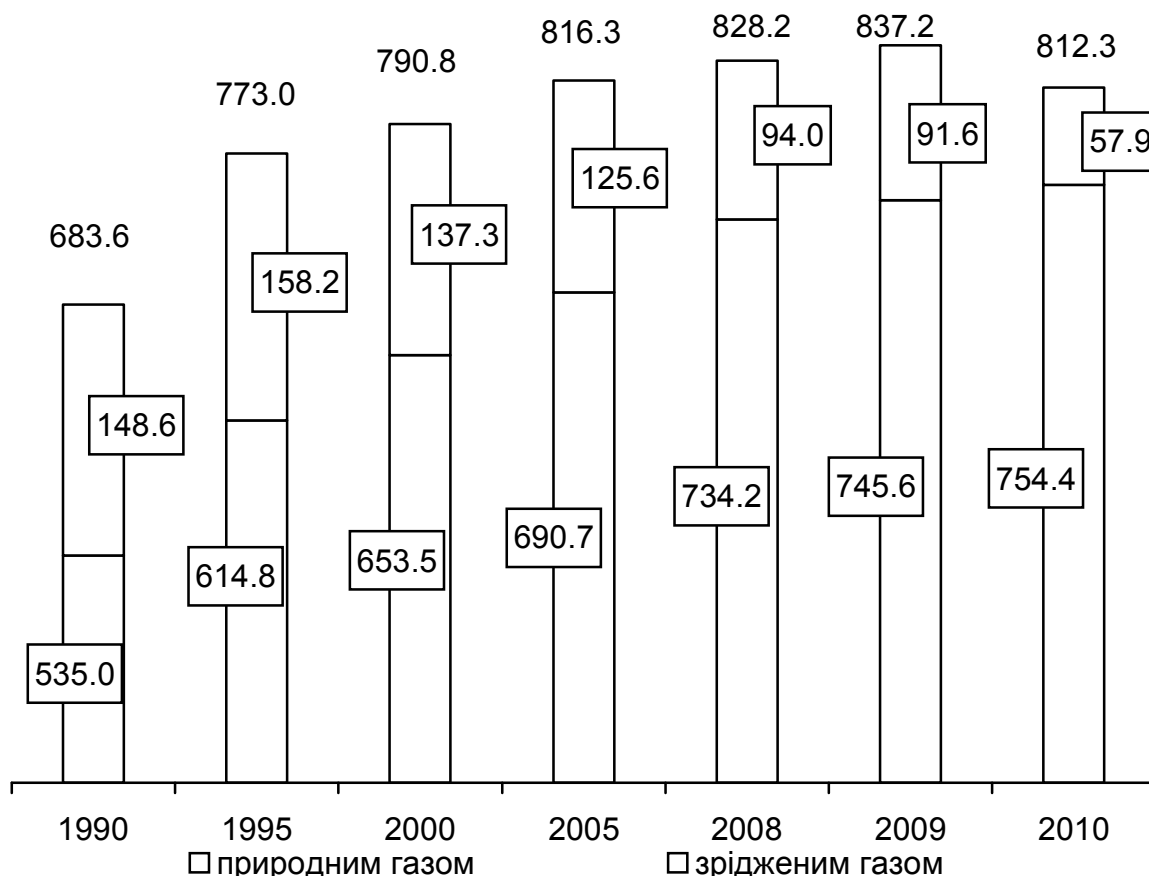
	1990	1995	2000	2005	2008	2009	2010
	на кінець року						
Населені пункти, що постачаються природним і зрідженим газом, одиниць	1498	1690	1692	1758	1607	1649	1598
міста	41	42	43	44	44	44	44
селища міського типу	36	35	35	34	34	34	34
сільські населені пункти	1421	1613	1614	1680	1529	1571	1520
До загальної кількості населених пунктів, %	76,9	87,5	87,7	91,1	83,4	85,5	82,9
міст	100	100	100	100	100	100	100
селищ міського типу	100	100	100	100	100	100	100
сільських населених пунктів	75,9	87,0	87,1	90,8	82,7	84,9	82,2
Населені пункти, що постачаються тільки природним, природним і зрідженим газом, одиниць	526	765	869	1023	1253	1304	1343
міста	33	35	35	41	41	41	42
селища міського типу	24	27	28	29	30	31	32
сільські населені пункти	469	703	803	953	1182	1232	1269
До загальної кількості населених пунктів, %	27,0	39,6	45,0	53,1	65,0	67,6	69,7
міст	80,5	83,3	81,4	93,2	93,2	93,2	95,5
селищ міського типу	66,7	77,2	80,0	85,3	88,2	91,2	94,1
сільських населених пунктів	25,1	37,9	43,4	51,5	63,9	66,6	68,6
Населені пункти, що постачаються тільки зрідженим газом, одиниць	972	925	823	735	354	345	255
міста	8	7	5	3	3	3	2
селища міського типу	12	8	7	5	4	3	2
сільські населені пункти	952	910	811	727	347	339	251
До загальної кількості населених пунктів, %	49,9	47,9	42,6	38,1	18,4	17,9	13,2
міст	19,5	16,7	11,6	6,8	6,8	6,8	4,5
селищ міського типу	33,3	22,8	20,0	14,7	11,8	8,8	5,9
сільських населених пунктів	50,9	49,1	43,8	39,3	18,8	18,3	13,6



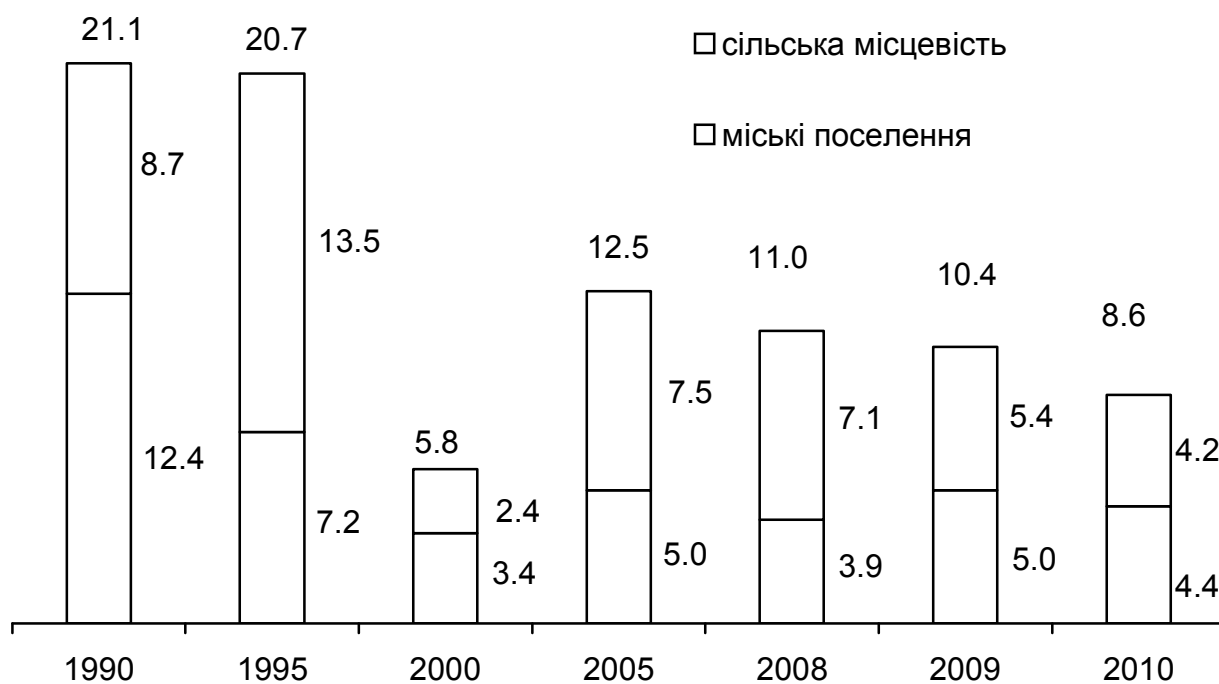
**1.2. Кількість газифікованих квартир**

	1990	1995	2000	2005	2008	2009	2010
	<b>на кінець року</b>						
	<b>Всього по області</b>						
Кількість квартир, газифікованих природним і зрідженим газом, одиниць	683613	773007	790812	816339	828210	837182	812303
природним	535040	614759	653528	690701	734206	745545	754440
зрідженим	148573	158248	137284	125638	94004	91637	57863
Одиночна протяжність вуличної газової мережі, км	5925,8	9514,2	10763,2	12923,9	14962,1	15385,9	15916,6
	<b>Міські поселення</b>						
Кількість квартир, газифікованих природним і зрідженим газом, одиниць	455127	481292	496458	507478	513192	517827	520250
природним	425268	455873	476381	489047	502953	508079	512476
зрідженим	29859	25419	20077	18431	10239	9748	7774
Одиночна протяжність вуличної газової мережі, км	2903,5	3502,5	3686,1	4092,8	4249,8	4303,6	4375,4
	<b>Сільська місцевість</b>						
Кількість квартир, газифікованих природним і зрідженим газом, одиниць	228486	291715	294354	308861	315018	319355	292053
природним	109772	158886	177147	201654	231253	237466	241964
зрідженим	118714	132829	117207	107207	83765	81889	50089
Одиночна протяжність вуличної газової мережі, км	3022,3	6011,7	7077,1	8831,1	10712,3	11082,3	11541,2

### Наявність газифікованих квартир на кінець року, тис.



### Кількість газифікованих квартир протягом відповідного року, тис.



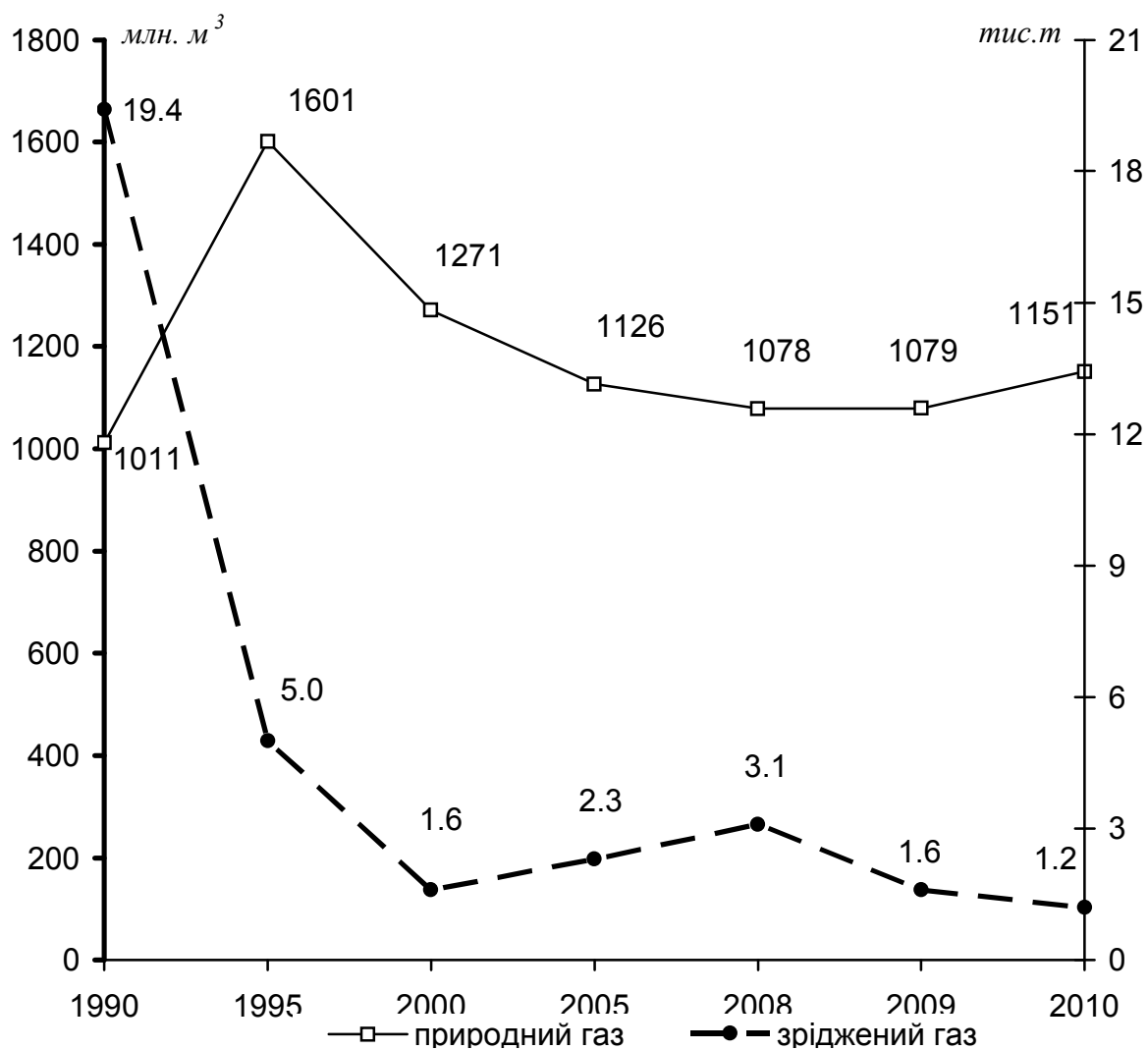
**1.3. Кількість газифікованих квартир природним і зрідженим газом у районах і містах обласного значення у 2010 році**

	Кількість газифікованих квартир	У тому числі			
		природним газом		зрідженим газом	
		у міських поселеннях	у сільській місцевості	у міських поселеннях	у сільській місцевості
одиниць					
<b>Всього по області</b>	<b>812303</b>	<b>512476</b>	<b>241964</b>	<b>7774</b>	<b>50089</b>
Львів	252905	252762	x	143	x
Борислав	15661	15661	x	-	x
Дрогобич	33684	33684	x	-	x
Моршин	1899	1899	x	-	x
Новий Розділ	9305	9305	x	-	x
Самбір	13105	13105	x	-	x
Стрий	21576	21576	x	-	x
Трускавець	8598	8598	x	-	x
Червоноград	29044	29040	x	4	x
райони					
Бродівський	17864	8724	8350	105	685
Буський	15317	5545	7159	47	2566
Городоцький	23959	8339	15550	70	-
Дрогобицький	23870	1143	17655	805	4267
Жидачівський	27875	10830	13542	127	3376
Жовківський	27380	7664	9307	2554	7855
Золочівський	22664	9499	12615	550	-
Кам'янка-Бузький	18902	8403	9975	-	524
Миколаївський	20308	5829	14479	-	-
Мостиський	16778	4985	10087	-	1706
Перемишлянський	14128	3846	6193	15	4074
Пустомитівський	40434	5265	35169	-	-
Радехівський	14784	3965	8666	148	2005
Самбірський	21944	3390	18517	-	37
Сколівський	10614	3576	343	210	6485
Сокальський	27901	10434	11193	1153	5121
Старосамбірський	19794	5367	8739	482	5206
Стрийський	18787	805	17832	-	150
Турківський	8785	1687	386	1210	5502
Яворівський	34438	17550	16207	151	530

## 1.4. Відпуск природного і зрідженого газу споживачам

	1990	1995	2000	2005	2008	2009	2010
<b>Всього по області</b>							
Відпущено газу за рік природного, млн.м <sup>3</sup>	5592,3	3170,7	2265,4	2225,0	1977,0	1909,2	2020,8
у тому числі населенню на комунально-побутові потреби	1011,0	1601,2	1271,4	1126,2	1078,3	1079,4	1150,9
зрідженого, т	499,7	285,9	503,5	592,1	506,3	537,4	611,6
у тому числі населенню на комунально-побутові потреби	21625	5345	2342	8393	9407	2777	3255
	19385	4967	1582	2313	3106	1560	1168
	219	10	1	3	-	-	-

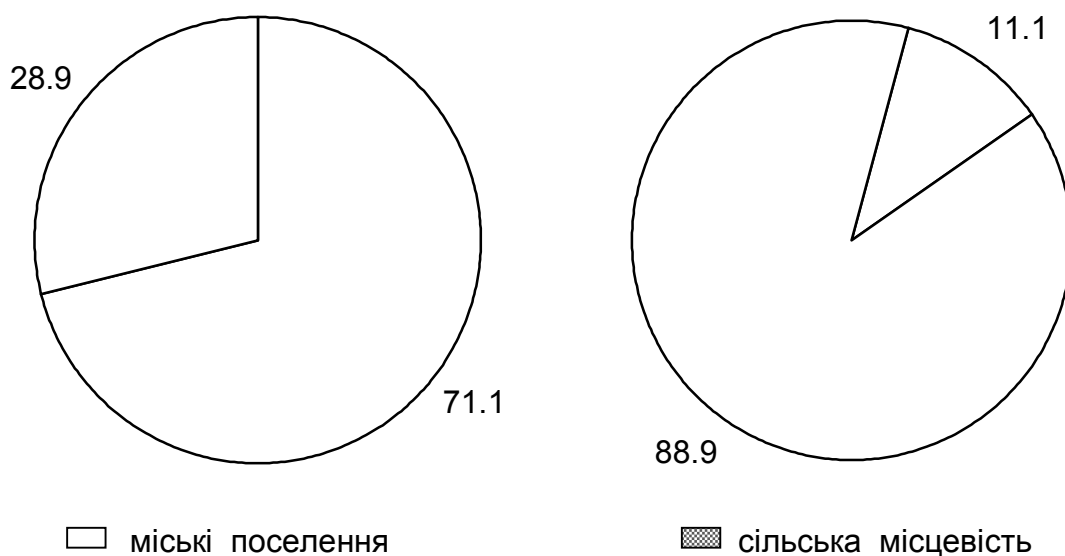
## Відпуск газу населенню



Продовження табл. 1.4

	1990	1995	2000	2005	2008	2009	2010
<b>Міські поселення</b>							
Відпущено газу за рік природного, млн.м <sup>3</sup>	4916,3	2316,2	1633,5	1585,6	1374,6	1332,3	1425,1
у тому числі населенню на комунально-побутові потреби	642,3	890,6	728,0	630,4	612,6	615,8	671,9
зрідженого, т	396,3	233,9	461,5	564,0	470,2	509,9	580,4
у тому числі населенню на комунально-побутові потреби	7502	1404	1062	6199	6765	704	325
	5328	1030	333	261	559	61	130
	175	10	1	3	-	-	-
<b>Сільська місцевість</b>							
Відпущено газу за рік природного, млн.м <sup>3</sup>	676,0	854,5	631,9	639,4	602,4	576,9	595,7
у тому числі населенню на комунально-побутові потреби	368,7	710,6	543,4	495,8	465,7	463,6	479,0
зрідженого, т	103,4	51,9	42,0	28,1	36,1	27,5	31,2
у тому числі населенню на комунально-побутові потреби	14123	3941	1280	2194	2642	2073	2930
	14057	3937	1249	2052	2547	1499	1038
	44	-	-	-	-	-	-

**Структура відпуску газу населенню і на комунально-побутові потреби у 2010 році, %**  
 природний зріджений



□ міські поселення

▒ сільська місцевість

### 1.5. Використання природного і зрідженого газу у районах і містах обласного значення у 2010 році

	Відпущено природного газу	У тому числі		Відпущено зрідженого газу	У тому числі населенню
		насе- ленню	на комунально- побутові потреби		
	млн. м <sup>3</sup>			т	
<b>Всього по області</b>	<b>2020,8</b>	<b>1150,9</b>	<b>611,6</b>	<b>3255</b>	<b>1168</b>
Львів	692,9	259,5	357,6	86	-
Борислав	36,3	23,9	9,0	-	-
Дрогобич	85,4	49,2	21,0	-	-
Моршин	11,2	2,7	8,2	-	-
Новий Розділ	5,4	4,5	0,6	-	-
Самбір	31,1	21,7	6,9	-	-
Стрий	50,3	30,7	14,4	-	-
Трускавець	30,2	7,7	22,4	-	-
Червоноград	54,6	22,1	31,1	-	-
райони					
Бродівський	41,5	28,1	7,2	152	82
Буський	35,5	26,2	1,9	154	106
Городоцький	68,3	53,1	4,6	-	-
Дрогобицький	40,9	35,3	2,1	179	57
Жидачівський	74,4	45,9	5,3	46	45
Жовківський	43,2	32,1	6,1	337	270
Золочівський	55,0	38,4	7,5	8	-
Кам'янка-Бузький	43,2	31,6	3,3	96	32
Миколаївський	57,3	44,1	6,0	-	-
Мостиський	35,4	29,0	2,7	75	48
Перемишлянський	23,5	19,7	2,1	36	36
Пустомитівський	126,4	104,4	6,8	-	-
Радехівський	39,5	25,1	3,6	963	40
Самбірський	59,6	44,5	4,0	2	-
Сколівський	11,7	6,7	3,9	250	126
Сокальський	57,1	42,6	7,3	194	135
Старосамбірський	29,2	24,2	2,0	100	90
Стрийський	54,3	41,3	2,5	3	2
Турківський	3,8	3,2	0,2	87	80
Яворівський	123,6	53,4	61,3	487	19

**1.6. Одиночна протяжність вуличної газової мережі у районах і містах обласного значення**

	1990	1995	2000	2005	2008	2009	2010
	км						
<b>Всього по області</b>	<b>5925,8</b>	<b>9514,2</b>	<b>10763,2</b>	<b>12923,9</b>	<b>14962,1</b>	<b>15385,9</b>	<b>15916,6</b>
Львів	938,2	1010,9	1035,3	1067,5	1084,8	1088,3	1090,0
Борислав	211,3	256,3	260,8	269,5	269,9	272,6	272,6
Дрогобич	270,1	270,4	273,0	278,1	289,3	290,3	291,7
Моршин	...	...	...	40,5	42,1	42,1	42,1
Новий Розділ	...	...	...	49,6	49,6	49,6	49,6
Самбір	139,5	143,7	146,0	146,6	148,0	148,3	148,6
Стрий	121,5	128,3	140,2	127,9	127,9	127,9	136,3
Трускавець	34,7	54,2	46,6	59,8	53,2	53,6	53,6
Червоноград	77,8	96,8	106,4	109,7	112,6	114,3	115,3
райони							
Бродівський	27,8	259,5	425,7	616,8	749,0	769,4	785,3
Буський	134,1	190,0	278,1	345,0	514,1	541,9	561,9
Городоцький	322,6	531,3	505,7	750,6	811,9	825,4	814,0
Дрогобицький	322,1	471,8	494,5	514,0	573,9	576,0	593,8
Жидачівський	413,4	634,4	719,8	760,2	817,4	868,0	887,3
Жовківський	38,5	169,1	226,3	349,3	599,8	612,6	724,0
Золочівський	165,2	431,2	513,8	656,5	898,7	889,3	889,3
Кам'янка-Бузький	195,9	437,2	464,8	501,9	542,0	542,0	542,0
Миколаївський	424,8	568,7	578,0	575,8	586,4	598,8	606,4
Мостиський	145,5	281,6	330,7	489,3	715,2	787,4	829,8
Перемишлянський	75,0	224,8	282,5	366,3	404,2	437,9	481,8
Пустомитівський	580,5	766,0	952,3	1097,8	1152,0	1159,9	1187,1
Радехівський	137,1	415,7	455,6	498,6	510,9	512,0	512,3
Самбірський	391,8	614,6	700,3	755,0	766,6	790,8	794,7
Сколівський	38,1	41,6	94,2	110,8	132,5	163,7	195,2
Сокальський	72,6	405,1	482,2	582,8	729,7	751,0	773,1
Старосамбірський	71,0	155,5	204,4	407,8	639,3	761,9	858,5
Стрийський	306,4	458,3	507,3	570,0	611,9	581,7	619,7
Турківський	-	-	-	29,9	80,5	80,5	73,7
Яворівський	270,3	497,2	538,7	796,3	948,7	948,7	986,9

## 2. ВОДОПРОВІДНЕ ГОСПОДАРСТВО

### 2.1. Кількість населених пунктів, що мають водопровід (окрему водопровідну мережу)

	1990	1995	2000	2005	2008	2009	2010
	на кінець року						
Міста, одиниць	41	42	43	42	43	42	42
до загальної кількості міст, %	100	100	100	95,5	97,7	95,5	95,5
Селища міського типу, одиниць	24	24	23	24	25	25	26
до загальної кількості селищ міського типу, %	66,7	68,6	65,7	70,6	73,5	73,5	76,5
Сільські населені пункти, одиниць	124	128	156	147	150	163	170
до загальної кількості сільських населених пунктів, %	6,7	6,9	8,4	7,9	8,1	8,8	9,2

### Питома вага населених пунктів, що мають водопровід (окрему водопровідну мережу), %





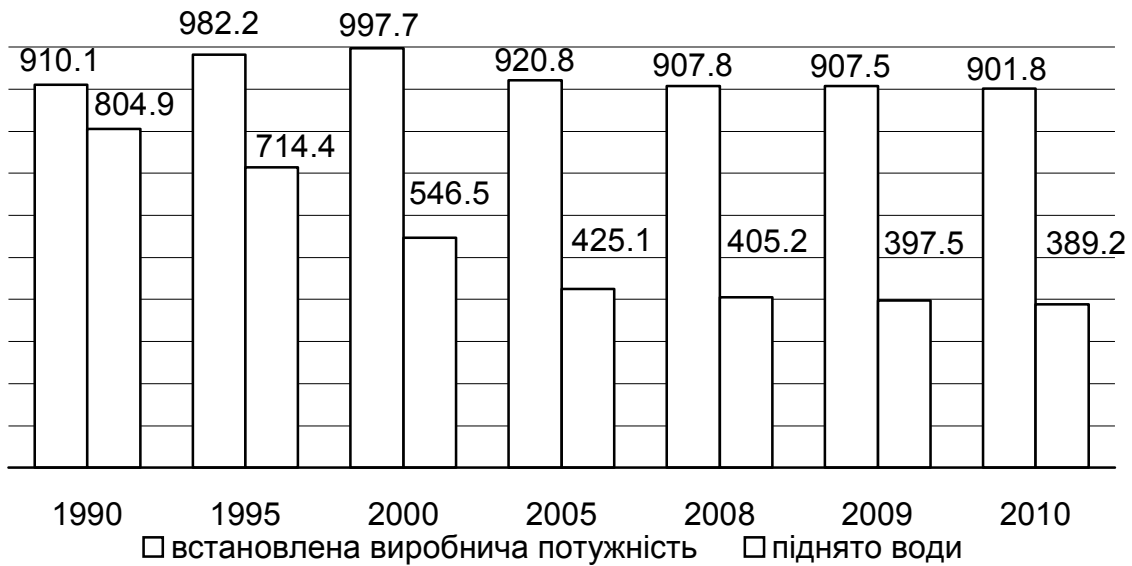
**2.2. Кількість населених пунктів, що мають водопровід (окрему водопровідну мережу) у районах і містах обласного значення**

	Міста	Селища міського типу	Сільські населені пункти
	на кінець 2010 року, одиниць		
<b>Всього по області</b>	<b>42</b>	<b>26</b>	<b>170</b>
Львів	2	2	x
Борислав	1	1	x
Дрогобич	2	-	x
Моршин	1	-	x
Новий Розділ	1	-	x
Самбір	1	-	x
Стрий	1	-	x
Трускавець	1	-	x
Червоноград	2	1	x
райони			
Бродівський	1	1	12
Буський	1	2	5
Городоцький	2	1	12
Дрогобицький	-	-	13
Жидачівський	2	3	4
Жовківський	3	1	32
Золочівський	2	1	11
Кам'янка-Бузький	1	3	2
Миколаївський	1	1	8
Мостиський	1	-	1
Перемишлянський	2	-	-
Пустомитівський	1	1	30
Радехівський	1	1	4
Самбірський	2	-	2
Сколівський	1	2	2
Сокальський	4	1	-
Старосамбірський	3	-	1
Стрийський	-	1	9
Турківський	-	-	-
Яворівський	2	3	22

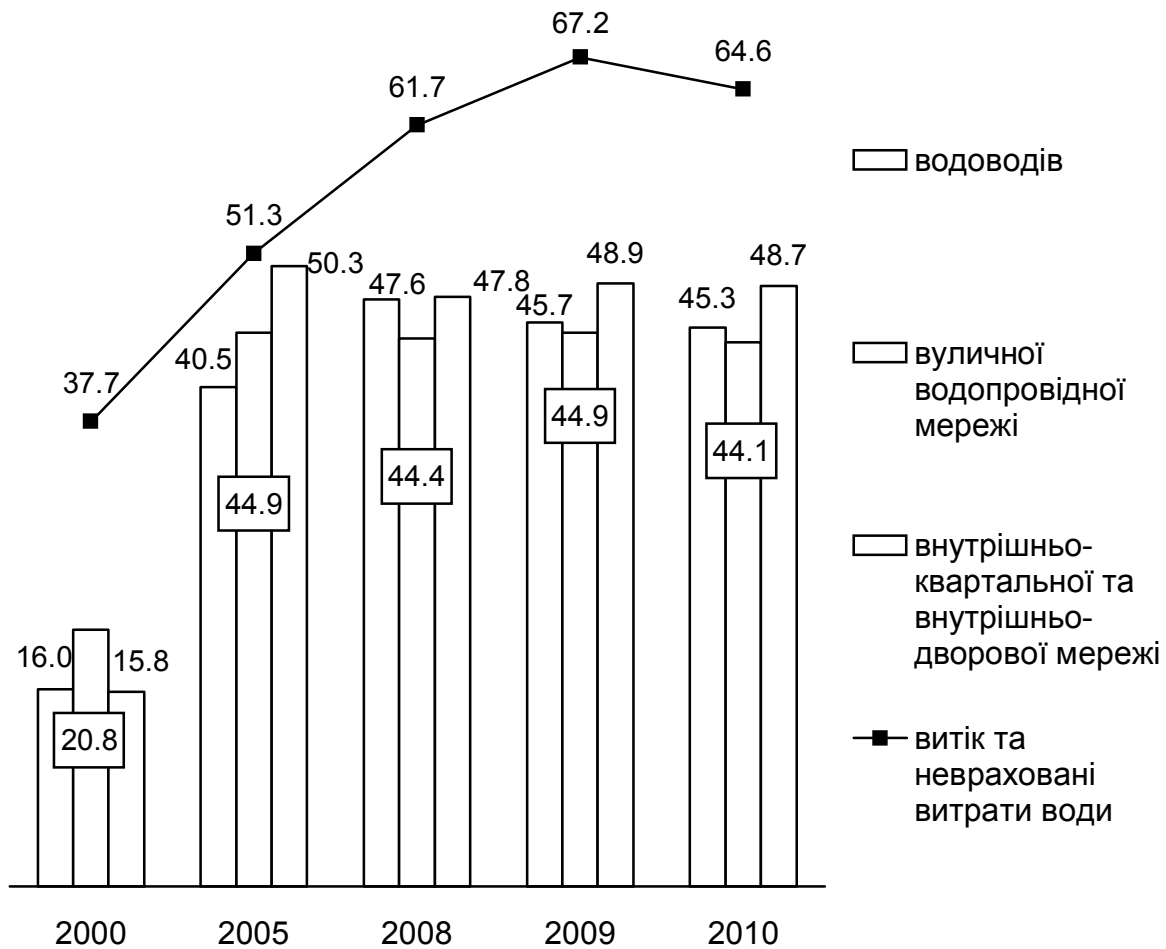
### 2.3. Наявність і основні характеристики водопровідних споруд

	1990	1995	2000	2005	2008	2009	2010
	на кінець року						
Кількість водопроводів, одиниць	117	174	182	188	184	185	189
Кількість окремих водопровідних мереж, одиниць	68	90	181	193	201	217	221
Кількість свердловин, одиниць	...	630	649	596	690	691	714
Кількість вуличних установок питного водопостачання (будок, колонок, кранів), одиниць	2482	2294	1564	1196	1168	1095	1141
Встановлена виробнича потужність, тис.м <sup>3</sup> води за добу							
насосних станцій I підйому	910,1	982,2	997,7	920,8	907,8	907,5	901,8
очисних споруд	140,8	162,5	232,3	126,7	115,0	113,6	95,2
водопроводу	911,3	964,0	960,5	886,7	880,3	879,3	880,0
Одиночна протяжність, км							
водоводів	1396,8	1746,3	1830,8	1780,3	1664,5	1669,4	1665,5
з них							
ветхих та аварійних до їх одиночної протяжності, %	...	...	292,4	720,4	791,6	763,3	755,3
вуличної водопровідної мережі	...	...	16,0	40,5	47,6	45,7	45,3
з неї	2179,6	2034,7	2151,3	2308,8	2496,4	2489,3	2526,1
ветхої та аварійної до її одиночної протяжності, %	...	...	447,1	1036,6	1107,3	1118,5	1114,4
внутрішньоквартальної та внутрішньодворової мережі	...	...	20,8	44,9	44,4	44,9	44,1
з неї	470,7	544,7	584,2	639,4	826,4	831,6	832,5
ветхої та аварійної до її одиночної протяжності, %	...	...	92,1	321,3	394,9	406,9	405,2
Піднято води насосними станціями I підйому, тис.м <sup>3</sup>	...	...	15,8	50,3	47,8	48,9	48,7
у тому числі підземної	293796	260764	199469	155159	148312	145087	142063
	252200	239326	176720	149342	145259	142055	140447

**Встановлена виробнича потужність і піднято води, тис. м<sup>3</sup> за добу**



**Питома вага ветхих та аварійних споруд, витік та невраховані витрати води до всієї відпущеної води, %**



#### 2.4. Наявність водопровідних споруд у районах і містах обласного значення

	Кількість водопроводів	Кількість окремих водопровідних мереж	Кількість свердловин	Кількість установок питного водопостачання
	на кінець 2010 року, одиниць			
<b>Всього по області</b>	<b>189</b>	<b>221</b>	<b>714</b>	<b>1141</b>
Львів	10	13	227	53
Борислав	3	9	-	45
Дрогобич	4	1	59	19
Моршин	2	1	2	-
Новий Розділ	1	2	20	-
Самбір	3	2	14	12
Стрий	2	1	30	50
Трускавець	1	-	-	5
Червоноград	5	-	42	16
райони				
Бродівський	21	1	33	28
Буський	18	10	30	15
Городоцький	2	17	1	1
Дрогобицький	1	12	2	-
Жидачівський	4	15	10	-
Жовківський	9	37	22	449
Золочівський	7	11	13	204
Кам'янка-Бузький	7	-	19	13
Миколаївський	12	7	20	90
Мостиський	3	-	-	5
Перемишлянський	2	-	4	2
Пустомитівський	17	34	21	60
Радехівський	12	3	28	19
Самбірський	4	2	6	5
Сколівський	7	-	6	19
Сокальський	5	1	16	15
Старосамбірський	7	5	22	6
Стрийський	11	5	8	3
Турківський	-	-	-	-
Яворівський	9	32	59	7

## 2.5. Основні характеристики водопровідних споруд у районах і містах обласного значення у 2010 році

	Установлена виробнича потужність, тис.м <sup>3</sup> води за добу			Одиночна протяжність, км		
	насосних станцій першого підйому	очисних споруд	водопроводу	водоводів	вуличної водопровідної мережі	внутрішньоквартальної та внутрішньодворової мережі
<b>Всього по області</b>	<b>901,8</b>	<b>95,2</b>	<b>880,0</b>	<b>1665,5</b>	<b>2526,1</b>	<b>832,5</b>
Львів	473,7	0,2	471,6	675,1	807,8	251,1
Борислав	20,0	18,0	18,0	50,0	108,6	96,7
Дрогобич	82,6	8,8	82,6	103,6	79,5	50,1
Моршин	6,9	1,2	6,9	18,7	22,1	2,6
Новий Розділ	12,0	-	12,0	59,0	41,8	17,2
Самбір	14,3	-	14,3	5,4	37,8	5,6
Стрий	30,5	-	30,2	22,0	187,6	17,1
Трускавець	9,0	9,0	9,0	6,4	49,3	9,4
Червоноград	41,0	-	40,6	157,1	76,9	52,5
райони						
Бродівський	16,0	-	16,0	25,7	108,4	8,2
Буський	5,5	1,1	5,2	23,6	41,0	6,6
Городоцький	0,8	-	0,8	7,7	86,6	12,3
Дрогобицький	1,6	-	1,5	27,1	8,3	2,7
Жидачівський	10,3	6,7	7,4	21,0	63,4	20,7
Жовківський	10,3	-	9,4	57,7	147,0	33,9
Золочівський	25,0	-	25,0	42,6	120,6	23,6
Кам'янка-Бузький	9,6	7,8	8,7	18,5	31,1	10,8
Миколаївський	14,5	14,4	14,4	21,9	69,9	23,9
Мостиський	2,3	1,9	1,9	17,0	18,3	4,0
Перемишлянський	4,9	-	4,9	16,9	29,2	10,9
Пустомитівський	7,7	1,7	6,8	52,5	95,7	12,3
Радехівський	13,6	2,0	8,9	29,1	27,7	15,0
Самбірський	3,5	1,6	1,6	11,2	20,0	15,0
Сколівський	5,4	0,4	4,5	11,0	9,8	0,1
Сокальський	14,4	-	14,2	11,1	76,7	18,6
Старосамбірський	8,1	6,0	6,6	71,3	28,5	21,1
Стрийський	7,6	0,9	6,3	25,2	16,0	7,9
Турківський	-	-	-	-	-	-
Яворівський	50,7	13,5	50,7	77,1	116,5	82,6

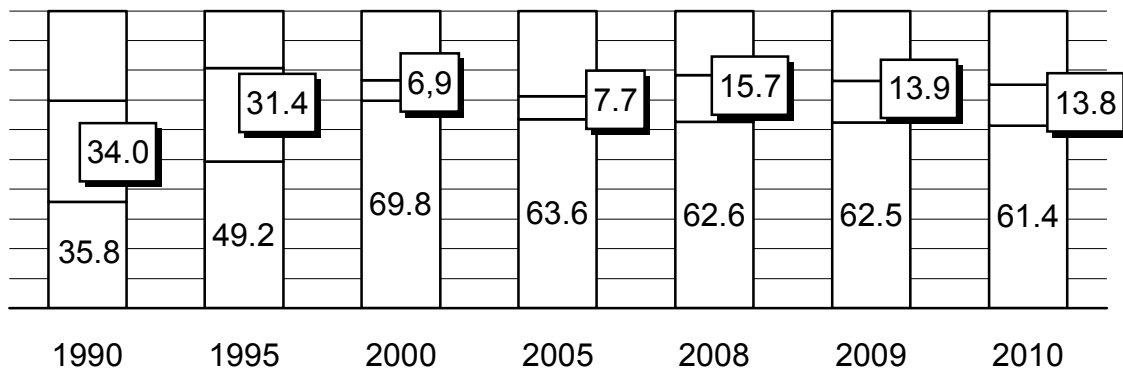
## 2.6. Водопостачання у районах і містах обласного значення у 2010 році

	Піднято води насосними станціями	У тому числі підземної	Подано води у мережу	У тому числі	
				своїми насосами	води, яку одержано зі сторони
тис. м <sup>3</sup>					
<b>Всього по області</b>	<b>142063</b>	<b>140447</b>	<b>179995</b>	<b>141892</b>	<b>38099</b>
Львів	107876	107876	108582	107859	723
Борислав	1107	-	1163	1068	95
Дрогобич	10124	10124	10920	10124	796
Моршин	1164	1164	1164	1164	-
Новий Розділ	1033	1033	1033	1033	-
Самбір	1299	1299	1297	1297	-
Стрий	2683	2683	2683	2683	-
Трускавець	-	-	3617	-	3617
Червоноград	5421	5421	5421	5421	-
райони					
Бродівський	1159	1159	1159	1159	-
Буський	253	253	245	245	-
Городоцький	54	-	2098	54	2044
Дрогобицький	23	23	325	23	302
Жидачівський	792	792	839	792	47
Жовківський	914	914	14084	914	13170
Золочівський	785	785	4667	785	3882
Кам'янка-Бузький	1345	1345	1287	1287	-
Миколаївський	233	233	767	231	536
Мостиський	266	-	228	228	-
Перемишлянський	375	375	375	375	-
Пустомитівський	684	684	3967	677	3290
Радехівський	418	418	418	418	-
Самбірський	266	266	326	266	60
Сколівський	151	151	155	151	-
Сокальський	1213	1213	1213	1213	-
Старосамбірський	252	252	252	252	-
Стрийський	191	191	2141	191	1950
Турківський	-	-	-	-	-
Яворівський	1982	1793	9569	1982	7587

**2.7. Відпуск води споживачам**

	1990	1995	2000	2005	2008	2009	2010
Кількість споживачів, одиниць	...	188634	438762	485765	507563	513553	492314
у тому числі обладнаних водолічильниками	...	3758	70431	249030	327905	356904	361314
	<b>тис. м<sup>3</sup></b>						
Відпущено води усім споживачам	286001	218352	161139	125872	112921	108551	109336
своїм споживачам	269693	210976	153394	100162	88996	83608	82768
іншим водопроводам, окремим водопровідним мережам	10704	7376	7745	25710	23925	24943	26568
Із загальної кількості води, відпущеної своїм споживачам населенню	102528	107395	112429	80054	70790	67809	67183
до всієї відпущеної води, %	35,8	49,2	69,8	63,6	62,6	62,5	61,4
підприємствам, організаціям на господарсько-побутові потреби	97265	68570	11183	9633	17763	15043	15119
до всієї відпущеної води, %	34,0	31,4	6,9	7,7	15,7	13,9	13,8
Витік та невраховані витрати води	19967	44283	60708	64542	69692	72899	70659
до всієї відпущеної води, %	7,0	20,3	37,7	51,3	61,7	67,2	64,6

**Структура відпуску води споживачам, %**



- іншим водопроводам, окремим мережам та промисловим підприємствам
- підприємствам, організаціям на господарсько-побутові потреби
- населенню

## 2.8. Відпуск води споживачам у районах і містах обласного значення у 2010 році

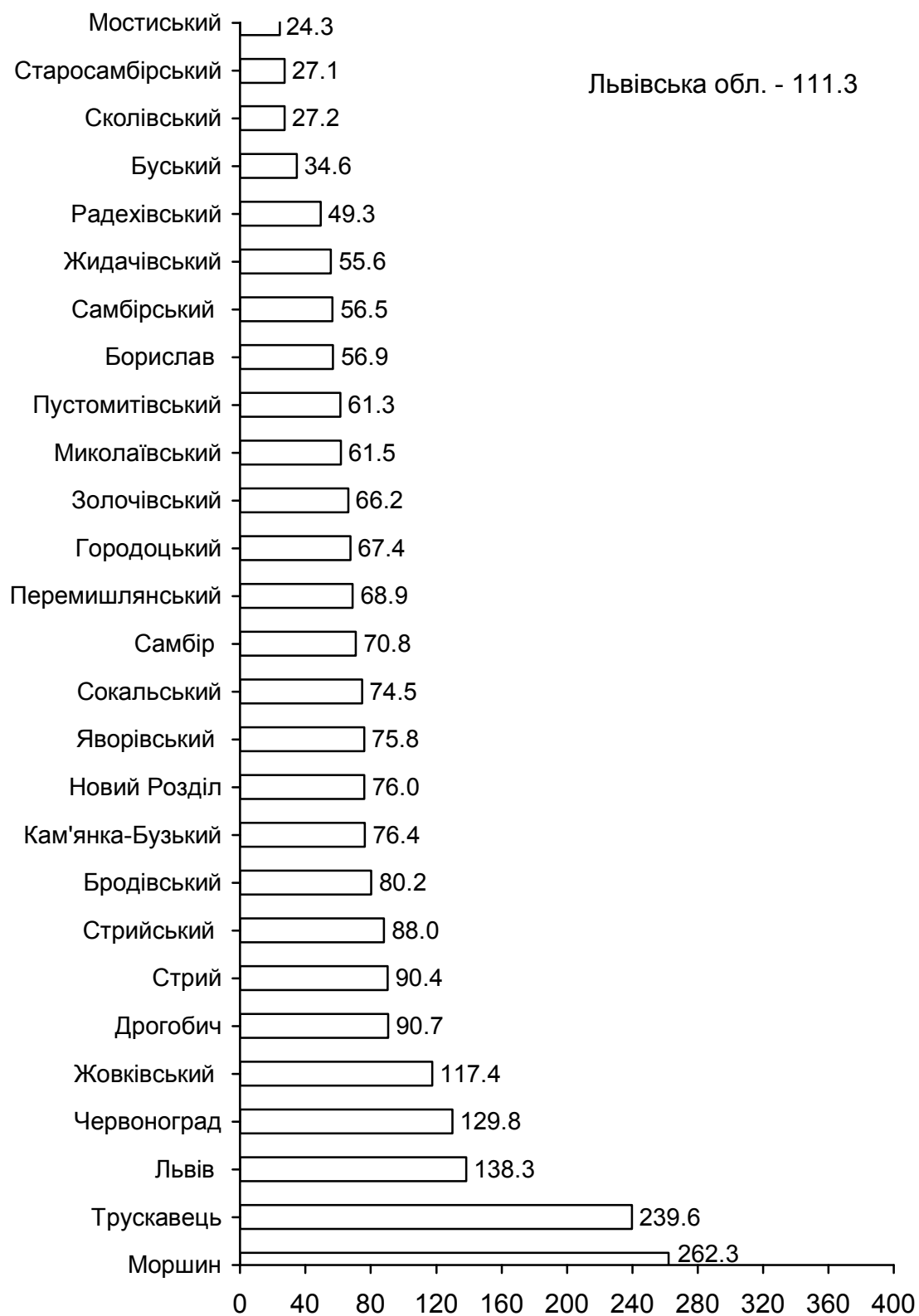
	Кількість споживачів	З них обладнаних водолічильниками	Відпущено води усім споживачам	У тому числі	
				своїм споживачам (абонентам)	іншим водопроводам, окремим водопровідним мережам
				одиниць	тис. м <sup>3</sup>
<b>Всього по області</b>	<b>520093</b>	<b>374140</b>	<b>109336</b>	<b>82768</b>	<b>26568</b>
Львів	259908	196343	59470	38439	21031
Борислав	13703	10197	868	773	95
Дрогобич	32619	21896	8016	3274	4742
Моршин	1981	1398	586	586	-
Новий Розділ	8948	8355	791	791	-
Самбір	9880	7591	906	906	-
Стрий	22107	15754	1989	1989	-
Трускавець	9097	6955	2603	2603	-
Червоноград	31326	19753	4170	3924	246
райони					
Бродівський	8277	5766	1007	1007	-
Буський	2792	1971	208	208	-
Городоцький	8033	6209	1260	1260	-
Дрогобицький	2460	1581	235	224	11
Жидачівський	8428	5007	652	652	-
Жовківський	11346	5415	8997	8997	-
Золочівський	9230	6073	3146	3146	-
Кам'янка-Бузький	6591	4052	906	878	28
Миколаївський	6023	4165	451	437	14
Мостиський	1891	1573	168	168	-
Перемишлянський	3630	3100	269	269	-
Пустомитівський	10703	6416	2679	2679	-
Радехівський	5107	3168	382	371	11
Самбірський	5259	2128	280	280	-
Сколівський	1718	1400	129	129	-
Сокальський	10518	7620	936	936	-
Старосамбірський	2687	2156	202	197	5
Стрийський	2533	1162	1410	1410	-
Турківський	-	-	-	-	-
Яворівський	23298	16936	6620	6235	385



Продовження табл. 2.8

	Із загальної кількості води, відпущеної своїм споживачам				Витік та невраховані витрати води, тис.м <sup>3</sup>	До відпущеної води всім споживачам, %
	населенню, тис.м <sup>3</sup>	до відпущеної води своїм споживачам, %	підприємствам, установам, організаціям на господарсько-побутові потреби, тис.м <sup>3</sup>	до відпущеної води своїм споживачам, %		
<b>Всього по області</b>	<b>67183</b>	<b>81,2</b>	<b>15119</b>	<b>18,3</b>	<b>70659</b>	<b>64,6</b>
Львів	29720	77,3	8697	22,6	49112	82,6
Борислав	529	68,4	244	31,6	295	34,0
Дрогобич	2776	84,8	498	15,2	2904	36,2
Моршин	164	28,0	422	72,0	578	98,6
Новий Розділ	714	90,3	77	9,7	242	30,6
Самбір	755	83,3	151	16,7	391	43,2
Стрий	1720	86,5	269	13,5	694	34,9
Трускавець	753	28,9	1850	71,1	1014	39,0
Червоноград	2887	73,6	1037	26,4	1251	30,0
райони						
Бродівський	789	78,4	218	21,6	152	15,1
Буський	160	76,9	48	23,1	37	17,8
Городоцький	1066	84,6	191	15,2	838	66,5
Дрогобицький	218	97,3	6	2,7	90	38,3
Жидачівський	433	66,4	219	33,6	187	28,7
Жовківський	8748	97,2	222	2,5	5087	56,5
Золочівський	3056	97,1	76	2,4	1521	48,3
Кам'янка-Бузький	626	71,3	44	5,0	381	42,1
Миколаївський	387	88,6	50	11,4	316	70,1
Мостиський	114	67,9	54	32,1	60	35,7
Перемишлянський	242	90,0	27	10,0	106	39,4
Пустомитівський	2387	89,1	131	4,9	1288	48,1
Радехівський	337	90,8	34	9,2	36	9,4
Самбірський	255	91,1	25	8,9	46	16,4
Сколівський	85	65,9	44	34,1	26	20,2
Сокальський	795	84,9	141	15,1	277	29,6
Старосамбірський	153	77,7	44	22,3	50	24,8
Стрийський	1381	97,9	27	1,9	731	51,8
Турківський	-	-	-	-	-	-
Яворівський	5933	95,2	273	4,4	2949	44,5

**Середньодобове споживання води з розрахунку на одного міського мешканця у 2010 році, л**



## 3. КАНАЛІЗАЦІЙНЕ ГОСПОДАРСТВО

## 3.1. Кількість населених пунктів, що мають каналізацію (окрему каналізаційну мережу)

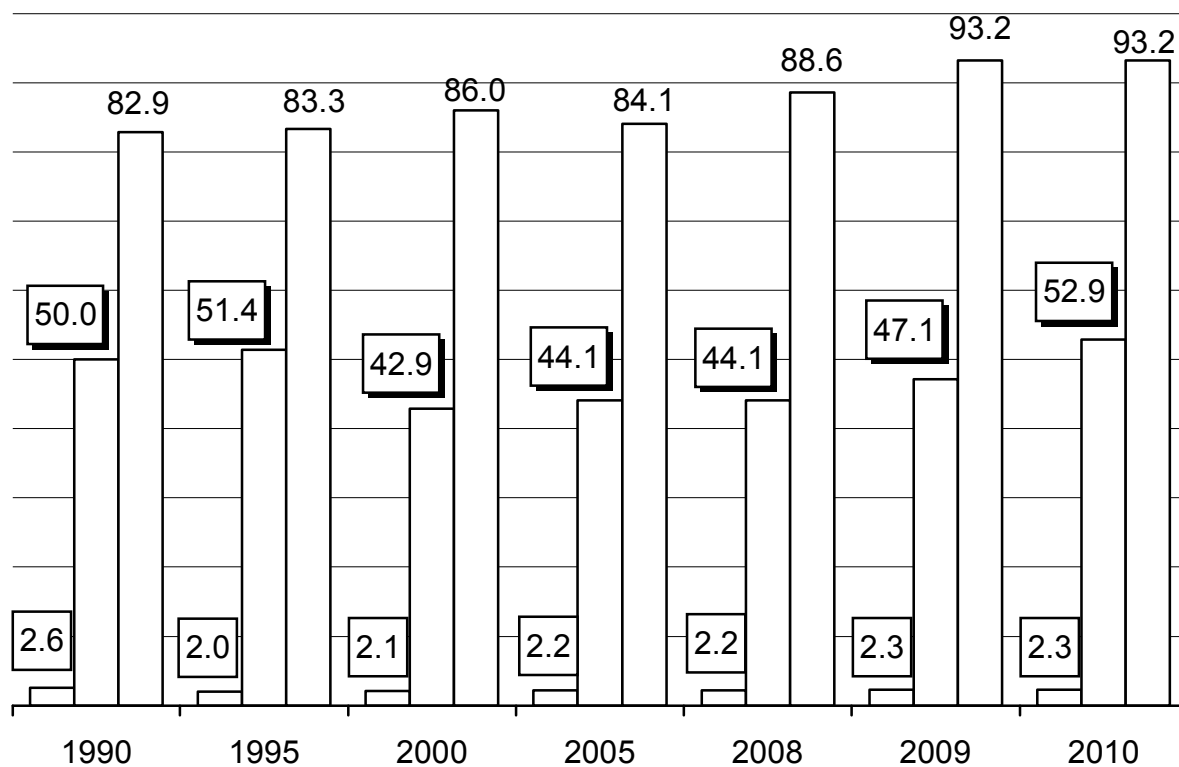
	1990	1995	2000	2005	2008	2009	2010
	на кінець року						
Міста, одиниць	34	35	37	37	39	41	41
до загальної кількості міст, %	82,9	83,3	86,0	84,1	88,6	93,2	93,2
Селища міського типу, одиниць	18	18	15	15	15	16	18
до загальної кількості селищ міського типу, %	50,0	51,4	42,9	44,1	44,1	47,1	52,9
Сільські населені пункти, одиниць	48	38	40	41	41	43	43
до загальної кількості сільських населених пунктів, %	2,6	2,0	2,1	2,2	2,2	2,3	2,3

**Питома вага населених пунктів, що мають каналізацію (окрему каналізаційну мережу), %**

□ сільські населені пункти

□ селища міського типу

□ міста



### 3.2. Кількість населених пунктів, що мають каналізацію (окрему каналізаційну мережу) у районах і містах обласного значення

	Міста	Селища міського типу	Сільські населені пункти
	на кінець 2010 року, одиниць		
<b>Усього по області</b>	<b>41</b>	<b>18</b>	<b>43</b>
Львів	2	2	—
Борислав	1	—	—
Дрогобич	2	—	—
Моршин	1	—	—
Новий Розділ	1	—	—
Самбір	1	—	—
Стрий	1	—	—
Трускавець	1	—	—
Червоноград	2	1	—
райони			
Бродівський	1	—	—
Буський	1	1	4
Городоцький	2	1	—
Дрогобицький	—	—	1
Жидачівський	2	1	3
Жовківський	3	1	2
Золочівський	1	—	1
Кам'янка-Бузький	1	3	2
Миколаївський	1	1	8
Мостиський	2	—	1
Перемишлянський	2	—	—
Пустомитівський	1	1	11
Радехівський	1	1	3
Самбірський	2	—	2
Сколівський	1	1	—
Сокальський	2	—	—
Старосамбірський	3	—	1
Стрийський	—	1	3
Турківський	1	—	—
Яворівський	2	3	1

## 3.3. Наявність і основні характеристики каналізаційних споруд

	1990	1995	2000	2005	2008	2009	2010
	на кінець року						
Кількість каналізацій, одиниць	76	101	105	119	118	123	125
Кількість окремих каналізаційних мереж, одиниць	30	70	91	117	104	109	108
Одиночна протяжність, км							
головних колекторів	515,0	623,8	751,6	726,7	709,5	728,2	737,4
вуличної каналізаційної мережі	706,1	678,2	788,9	918,9	943,2	951,1	959,9
Установлена пропускна спроможність очисних споруд, тис.м <sup>3</sup> за добу	896,2	898,4	853,7	913,6	880,6	878,7	872,0
Установлена пропускна спроможність каналізацій, тис.м <sup>3</sup> за добу	...	931,6	956,8	989,0	973,2	972,8	967,5
Пропущено стічних вод млн.м <sup>3</sup>	289,6	281,1	263,6	239,4	216,2	212,9	209,6
Відведено (скинуто) стічних вод, млн.м <sup>3</sup>	...	262,2	248,4	230,0	207,2	204,6	201,6
з них пропущено через очисні споруди	...	260,8	248,3	230,0	207,2	204,6	201,6

Установлена пропускна спроможність очисних споруд та каналізацій, тис.м<sup>3</sup>

### 3.4. Наявність каналізаційних споруд у районах і містах обласного значення

	Кількість каналізацій, одиниць	Кількість окремих каналізаційних мереж, одиниць	Одиночна протяжність, км	
			головних колекторів	вуличної каналізаційної мережі
на кінець 2010 року				
<b>Усього по області</b>	<b>125</b>	<b>108</b>	<b>737,4</b>	<b>959,9</b>
Львів	5	12	79,5	360,1
Борислав	1	2	26,0	37,2
Дрогобич	1	2	31,0	48,6
Моршин	1	3	3,2	13,7
Новий Розділ	3	3	7,2	20,0
Самбір	2	1	33,1	24,0
Стрий	1	3	12,5	54,1
Трускавець	1	1	16,1	23,3
Червоноград	3	–	129,9	52,9
райони				
Бродівський	1	1	19,5	12,7
Буський	12	7	27,6	24,7
Городоцький	4	4	19,5	13,3
Дрогобицький	1	–	5,2	1,2
Жидачівський	3	7	20,6	19,0
Жовківський	10	11	42,5	27,0
Золочівський	4	2	7,8	22,7
Кам'янка-Бузький	5	4	11,1	14,5
Миколаївський	13	5	27,6	48,3
Мостиський	3	9	6,9	6,8
Перемишлянський	2	–	9,0	5,2
Пустомитівський	12	10	58,3	29,8
Радехівський	7	6	27,0	16,2
Самбірський	4	1	9,2	6,9
Сколівський	2	–	19,2	2,5
Сокальський	2	3	13,0	16,1
Старосамбірський	6	2	18,7	19,7
Стрийський	4	7	13,1	5,7
Турківський	1	–	1,2	0,9
Яворівський	11	2	41,9	32,8

### 3.5. Основні характеристики каналізаційних споруд у районах і містах обласного значення у 2010 році

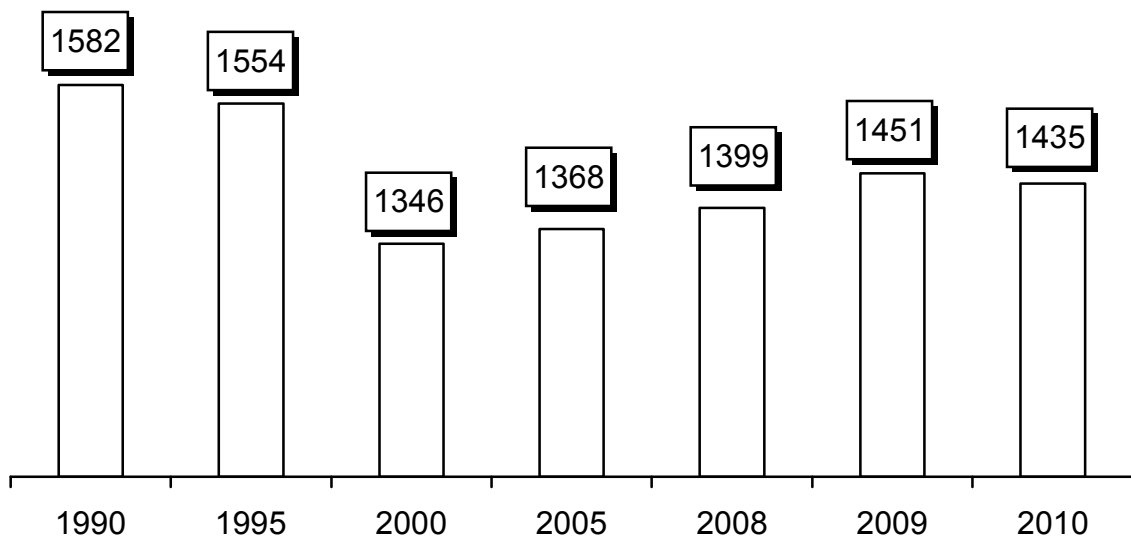
	Установлена виробнича спроможність		Пропущено стічних вод		Відведено (скинуто) стічних вод через очисні споруди
	очисних споруд	каналізацій	усього	у тому числі прийнятих	
	тис. м <sup>3</sup> за добу		тис.м <sup>3</sup>		
<b>Усього по області</b>	<b>872,0</b>	<b>967,5</b>	<b>209575</b>	<b>118502</b>	<b>201552</b>
Львів	494,8	499,4	162164	113026	160077
Борислав	–	18,0	471	–	–
Дрогобич	100,0	112,0	24995	4933	24584
Моршин	5,0	8,0	579	–	579
Новий Розділ	16,5	18,6	819	13	818
Самбір	4,4	4,4	666	–	644
Стрий	25,0	25,0	2587	–	2530
Трускавець	–	23,9	4809	–	–
Червоноград	55,0	54,6	3730	–	3730
райони					
Бродівський	6,0	6,0	771	146	771
Буський	7,7	8,0	112	10	95
Городоцький	3,8	3,8	232	–	232
Дрогобицький	0,2	0,4	9	–	9
Жидачівський	14,0	49,2	468	–	457
Жовківський	6,9	8,6	637	2	636
Золочівський	17,1	17,1	629	14	629
Кам'янка-Бузький	7,0	7,0	955	–	929
Миколаївський	13,0	13,0	422	68	422
Мостиський	1,8	1,8	160	–	160
Перемишлянський	3,1	3,1	163	–	163
Пустомитівський	5,6	5,8	294	–	265
Радехівський	15,0	26,6	1140	41	1099
Самбірський	2,1	2,1	185	–	185
Сколівський	3,7	3,7	96	–	96
Сокальський	30,0	11,7	1017	160	1017
Старосамбірський	4,5	4,5	107	–	107
Стрийський	2,2	3,4	101	34	101
Турківський	1,5	1,2	–	–	–
Яворівський	26,1	26,6	1257	55	1217

## 4. ОПАЛЮВАЛЬНІ КОТЕЛЬНІ І ТЕПЛОВІ МЕРЕЖІ

### 4.1. Джерела теплопостачання

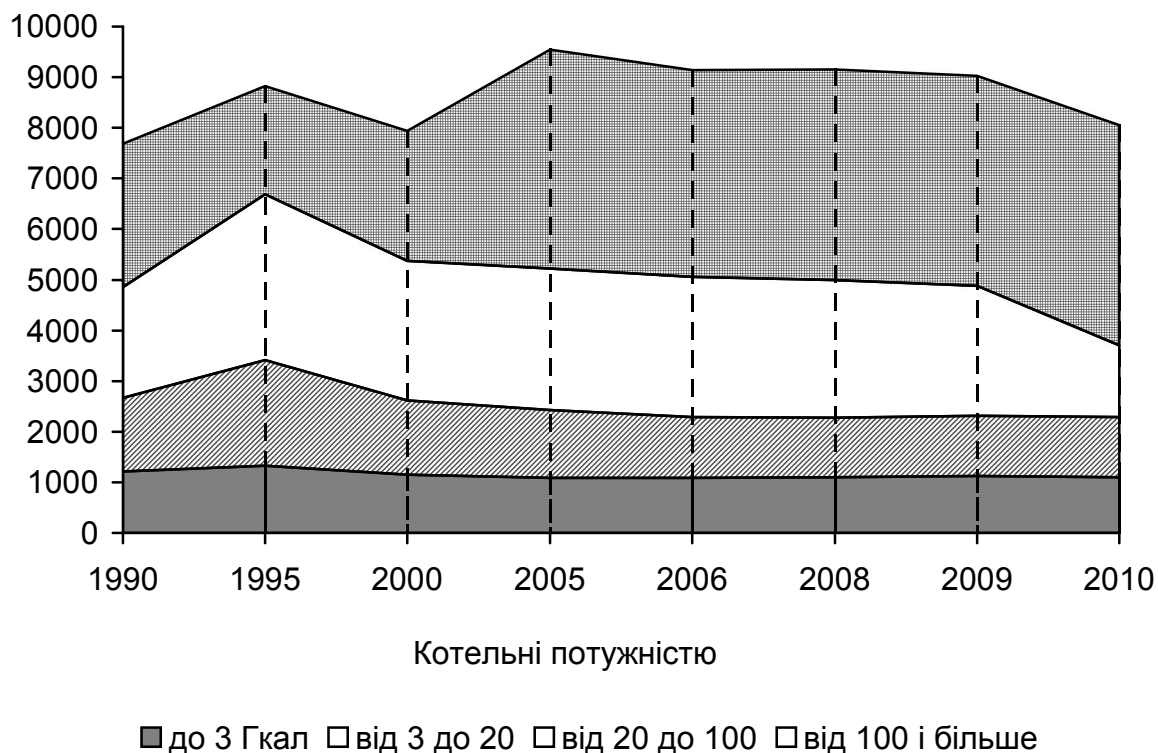
	1990	1995	2000	2005	2008	2009	2010
	на кінець року						
	Всього по області						
Кількість котелень, які відпускали теплоенергію населенню і на комунально-побутові потреби, одиниць	1582	1554	1346	1368	1399	1451	1435
у тому числі працюють на паливі:							
твердому	417	390	303	289	275	285	283
рідкому	57	55	28	14	12	13	7
газоподібному	1107	1103	1008	1057	1094	1131	1120
Сумарна теплова потужність котелень, Гкал/годину	7690,7	8829,7	7936,4	9547,5	9145,8	9026,4	8053,5
Кількість встановлених котлів (енергоустановок)	3816	3993	3384	3431	3483	3596	3559
Протяжність теплових та парових мереж у двотрубному обчисленні, км	1187,3	2022,2	1781,6	1848,1	1570,9	1580,9	1511,3

**Кількість котелень, які відпускали теплоенергію населенню і на комунально-побутові потреби, одиниць**

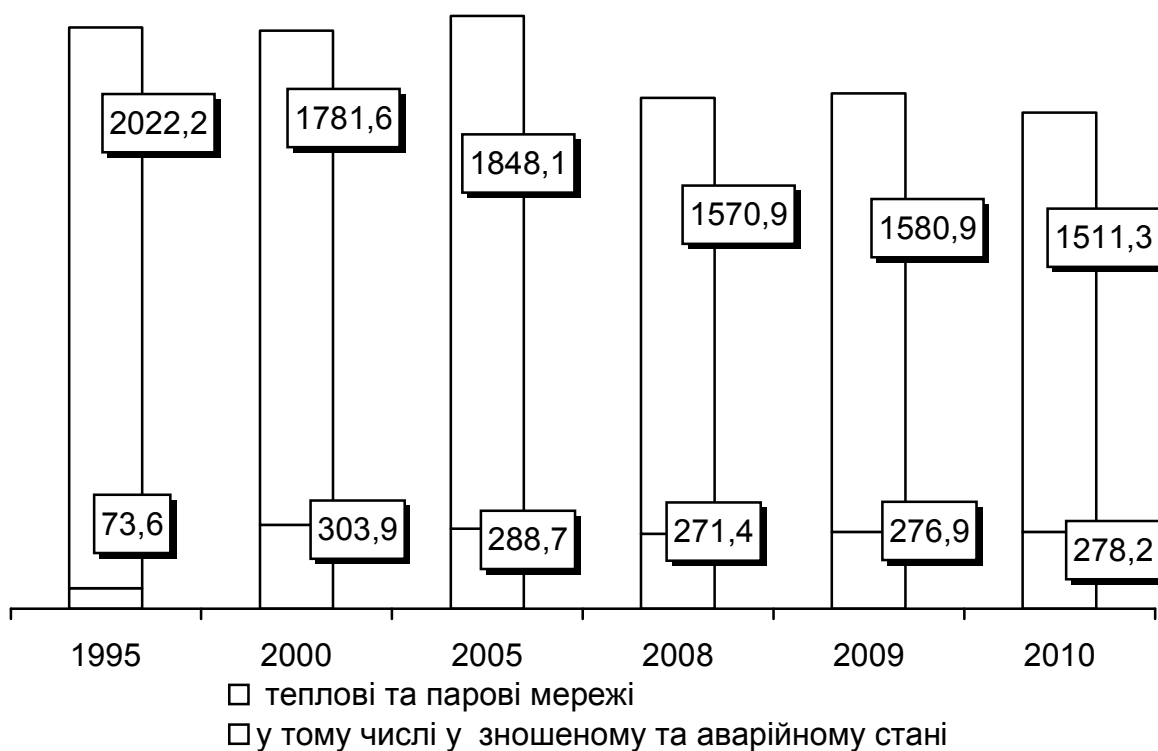




**Розподіл сумарної потужності котелень, Гкал/год**



**Протяжність теплових та парових мереж, км**



Продовження табл. 4.1

	1990	1995	2000	2005	2008	2009	2010
	<b>на кінець року</b>						
	<b>Міські поселення</b>						
Кількість котелень, які відпускали теплоенергію населенню і на комунально-побутові потреби, одиниць	1306	1157	963	856	857	871	849
працюють на паливі твердому	267	175	122	98	94	87	85
рідкому	44	30	15	5	6	5	5
газоподібному	995	948	822	751	754	771	752
Сумарна теплова потужність котелень, Гкал/годину	7173,8	7083,3	6446,4	8117,9	7609,3	7456,1	7369,6
Кількість встановлених котлів (енергоустановок)	3233	3200	2623	2390	2378	2415	2361
Протяжність теплових та парових мереж у двотрубному обчисленні, км	1087,6	1882,5	1642,2	1707,0	1451,4	1459,5	1397,4
	<b>Сільська місцевість</b>						
Кількість котелень, які відпускали теплоенергію населенню і на комунально-побутові потреби, одиниць	276	397	383	512	542	580	586
у тому числі працюють на паливі твердому	150	215	181	191	181	198	198
рідкому	13	25	13	9	6	8	2
газоподібному	112	155	186	306	340	360	368
Сумарна теплова потужність котелень, Гкал/годину	516,9	1746,4	1490,0	1429,6	1536,5	1570,3	683,9
Кількість встановлених котлів (енергоустановок)	583	784	761	1041	1105	1181	1198
Протяжність теплових та парових мереж у двотрубному обчисленні, км	99,7	157,6	139,4	141,1	119,5	121,4	113,9

#### 4.2. Джерела тепlopостачання у районах і містах обласного значення у 2010 році

	Кількість котелень	У тому числі потужністю, Гкал			
		до 3	від 3 до 20	від 20 до 100	від 100 і більше
на кінець року					
<b>Всього по області</b>	<b>1435</b>	<b>1208</b>	<b>166</b>	<b>49</b>	<b>12</b>
Львів	361	280	57	20	4
Борислав	22	15	6	1	-
Дрогобич	48	34	9	4	1
Моршин	10	7	3	-	-
Новий Розділ	2	1	-	-	1
Самбір	14	9	5	-	-
Стрий	40	22	16	2	-
Трускавець	33	23	7	3	-
Червоноград	9	2	5	1	1
райони					
Бродівський	69	62	7	-	-
Буський	52	51	1	-	-
Городоцький	64	61	3	-	-
Дрогобицький	50	47	3	-	-
Жидачівський	57	52	3	1	1
Жовківський	53	46	7	-	-
Золочівський	62	56	5	1	-
Кам'янка-Бузький	10	7	2	-	1
Миколаївський	22	18	4	-	-
Мостиський	50	46	2	-	2
Перемишлянський	5	4	1	-	-
Пустомитівський	39	35	4	-	-
Радехівський	9	8	1	-	-
Самбірський	41	40	1	-	-
Сколівський	10	8	2	-	-
Сокальський	62	56	5	1	-
Старосамбірський	91	74	2	15	-
Стрийський	31	28	3	-	-
Турківський	45	44	1	-	-
Яворівський	74	72	1	-	1

Продовження табл. 4.2

	З них працюючих на		
	твердому паливі	рідкому паливі	газоподібному паливі
	на кінець року, одиниць		
<b>Всього по області</b>	<b>283</b>	<b>7</b>	<b>1120</b>
Львів	9	2	349
Борислав	1	-	21
Дрогобич	2	1	45
Моршин	-	-	10
Новий Розділ	-	-	2
Самбір	-	-	14
Стрий	-	-	40
Трускавець	-	1	32
Червоноград	-	-	9
райони			
Бродівський	28	-	39
Буський	9	1	42
Городоцький	2	1	61
Дрогобицький	17	1	30
Жидачівський	13	-	44
Жовківський	24	-	29
Золочівський	5	-	54
Кам'янка-Бузький	2	-	8
Миколаївський	-	-	22
Мостиський	11	-	39
Перемишлянський	-	-	5
Пустомитівський	2	-	37
Радехівський	1	-	8
Самбірський	9	-	32
Сколівський	2	-	8
Сокальський	28	-	34
Старосамбірський	64	-	27
Стрийський	4	-	27
Турківський	20	-	8
Яворівський	30	-	44

Продовження табл. 4.2

	Сумарна потужність котельнь	У тому числі потужністю			
		до 3	від 3 до 20	від 20 до 100	від 100 і більше
Гкал/год					
<b>Всього по області</b>	<b>8053,5</b>	<b>1108,1</b>	<b>1182,5</b>	<b>1412,5</b>	<b>4350,4</b>
Львів	2531,1	249,6	410,7	591,8	1279,0
Борислав	81,8	14,2	42,7	24,9	-
Дрогобич	389,6	35,2	69,4	109,0	176,0
Моршин	37,0	7,7	29,3	-	-
Новий Розділ	346,7	1,7	-	-	345,0
Самбір	97,5	23,8	73,7	-	-
Стрий	222,7	32,3	89,5	100,9	-
Трускавець	165,6	28,1	47,6	89,9	-
Червоноград	318,1	3,4	41,1	60,0	213,6
райони					
Бродівський	107,7	57,1	50,6	-	-
Буський	27,1	20,1	7,0	-	-
Городоцький	84,3	63,7	20,6	-	-
Дрогобицький	60,3	35,2	25,1	-	-
Жидачівський	288,5	47,4	23,2	37,0	180,9
Жовківський	68,1	19,7	48,4	-	-
Золочівський	97,2	27,2	45,0	25,0	-
Кам'янка-Бузький	1638,2	4,8	7,4	-	1626,0
Миколаївський	42,0	13,4	28,6	-	-
Мостиський	469,5	63,5	6,0	-	400,0
Перемишлянський	14,4	7,6	6,8	-	-
Пустомитівський	56,6	29,7	26,9	-	-
Радехівський	20,1	15,1	5,0	-	-
Самбірський	62,6	45,6	17,0	-	-
Сколівський	22,7	11,7	11,0	-	-
Сокальський	129,3	82,1	21,2	26,0	-
Старосамбірський	402,7	44,7	10,0	348,0	-
Стрийський	36,8	25,8	11,0	-	-
Турківський	17,8	13,8	4,0	-	-
Яворівський	217,5	83,9	3,7	-	129,9

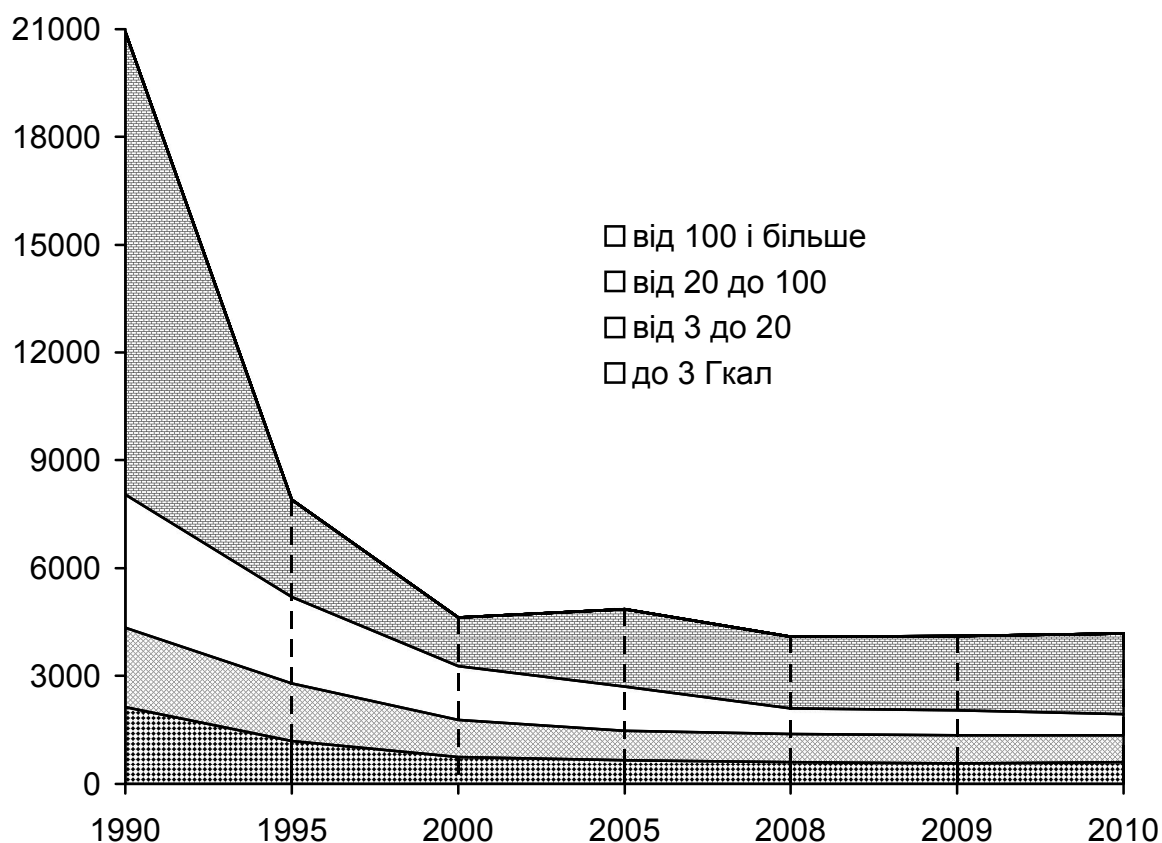
Продовження табл. 4.2

	Кількість установлених котлів (енерго- установок), одиниць	Протяжність теплових та парових мереж, км	У тому числі	
			ветхих та аварійних	до загальної протяжності теплових мереж, %
<b>Всього по області</b>	<b>3559</b>	<b>1511,3</b>	<b>278,2</b>	<b>18,4</b>
Львів	977	669,9	205,5	30,7
Борислав	65	32,4	1,6	4,9
Дрогобич	144	65,3	4,7	7,2
Моршин	28	9,4	-	-
Новий Розділ	8	63,4	7,1	11,2
Самбір	40	21,8	1,0	4,6
Стрий	145	57,9	0,1	0,2
Трускавець	84	37,9	0,2	0,5
Червоноград	43	134,3	3,2	2,4
райони				
Бродівський	152	67,2	4,7	7,0
Буський	112	9,0	4,3	47,8
Городоцький	156	21,8	1,0	4,6
Дрогобицький	127	18,4	2,0	10,9
Жидачівський	99	32,6	0,9	2,8
Жовківський	125	21,3	3,5	16,4
Золочівський	137	25,9	1,4	5,4
Кам'янка-Бузький	35	19,2	0,1	0,5
Миколаївський	51	26,9	2,6	9,7
Мостиський	109	8,2	1,5	18,3
Перемишлянський	22	4,3	0,1	2,3
Пустомитівський	106	11,6	0,6	5,2
Радехівський	26	4,4	2,4	54,6
Самбірський	82	14,6	7,6	52,1
Сколівський	28	11,2	3,8	33,9
Сокальський	148	23,4	2,5	10,7
Старосамбірський	180	21,2	1,2	5,7
Стрийський	41	6,7	-	-
Турківський	86	8,6	-	-
Яворівський	203	62,5	14,6	23,4

## 4.3. Виробництво та відпуск теплової енергії

	1990	1995	2000	2005	2008	2009	2010
	тис. Гкал						
	Всього по області						
Вироблено теплової енергії	20930,6	7900,6	4683,7	4961,4	4190,6	4103,7	4180,5
Відпущено теплової енергії	21474,5	8553,2	4813,6	4475,1	3622,0	3508,4	3661,9
у тому числі своїм споживачам населенню	20518,8	7730,7	4719,3	4462,7	3614,9	3502,8	3656,8
на комунально-побутові потреби	2989,3	3263,0	2705,8	2287,3	1794,2	1953,3	2103,8
на виробничі потреби	3310,3	2086,8	1400,0	1247,2	1118,2	1043,5	1168,5
Втрати теплової енергії	14219,2	2380,9	613,5	928,2	702,5	506,0	384,5
	385,9	340,8	438,0	449,5	388,5	434,2	432,0

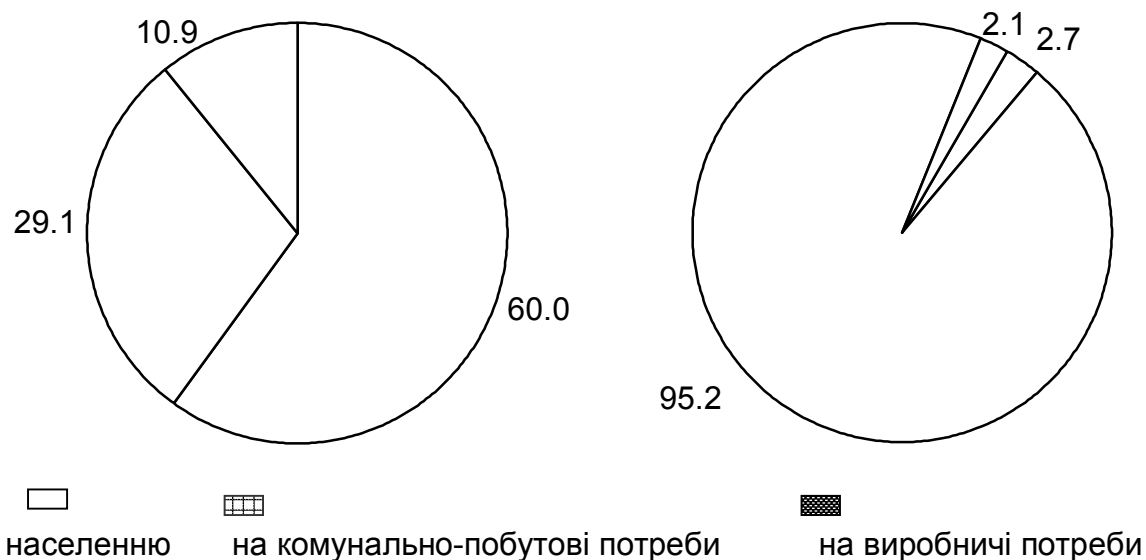
Динаміка виробництва теплової енергії за потужністю котелень, тис.Гкал



Продовження табл. 4.3

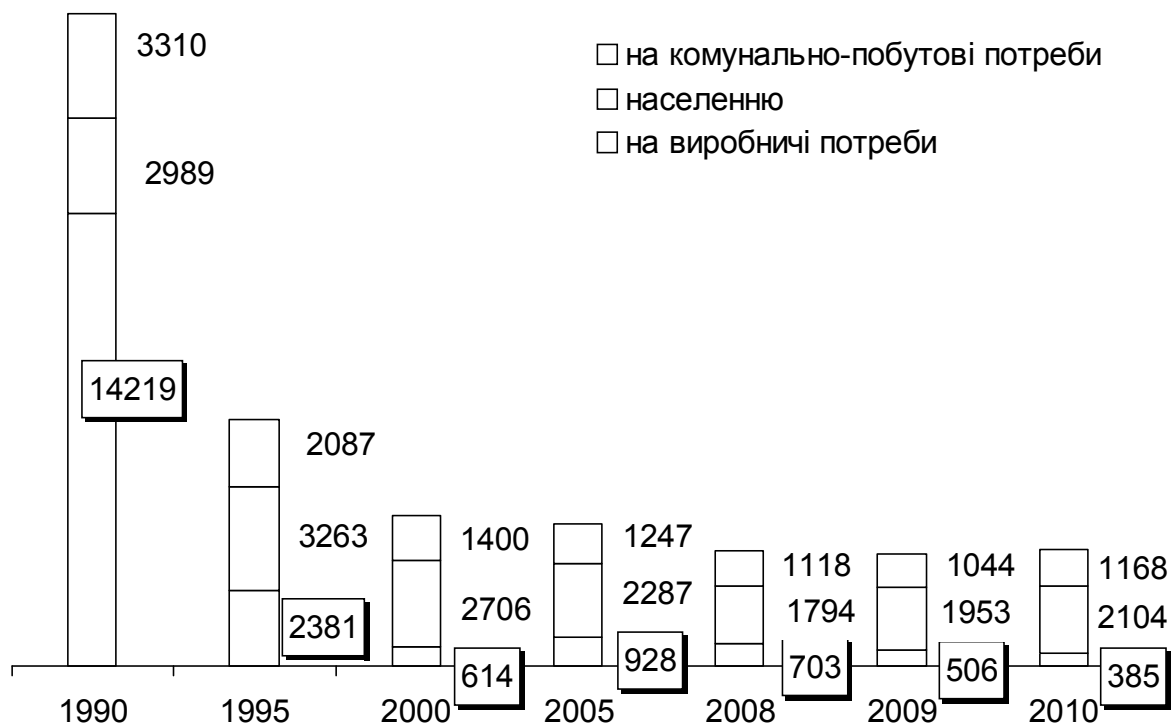
	1990	1995	2000	2005	2008	2009	2010
	тис.Гкал						
	<b>Міські поселення</b>						
Вироблено теплової енергії	20298,9	7349,9	4376,4	4756,7	4033,4	3969,9	4025,5
Відпущено теплової енергії	20840,0	8009,6	4509,1	4270,7	3460,6	3370,4	3502,5
у тому числі своїм споживачам населенню	19891,8	7207,1	4421,3	4259,7	3453,7	3365,6	3497,9
на комунально-побутові потреби	2927,6	3184,6	2676,0	2280,3	1778,7	1948,1	2099,6
на виробничі потреби	13870,6	2137,1	542,7	889,9	697,3	501,9	381,1
Втрати теплової енергії	380,0	334,2	435,4	446,3	387,3	433,4	431,0
	<b>Сільська місцевість</b>						
Вироблено теплової енергії	631,7	550,7	307,3	204,7	157,2	133,8	155,0
Відпущено теплової енергії	634,5	543,6	304,5	204,4	161,4	138,0	159,5
у тому числі своїм споживачам населенню	627,0	523,6	298,0	202,9	161,2	137,2	158,9
на комунально-побутові потреби	61,7	78,4	29,8	7,0	15,5	5,2	4,2
на виробничі потреби	216,7	201,4	197,4	157,7	140,5	127,9	151,3
Втрати теплової енергії	348,6	243,8	70,8	38,2	5,2	4,1	3,4
	5,9	6,6	2,6	3,2	1,2	0,8	1,0

**Структура відпуску теплоенергії своїм споживачам, %**

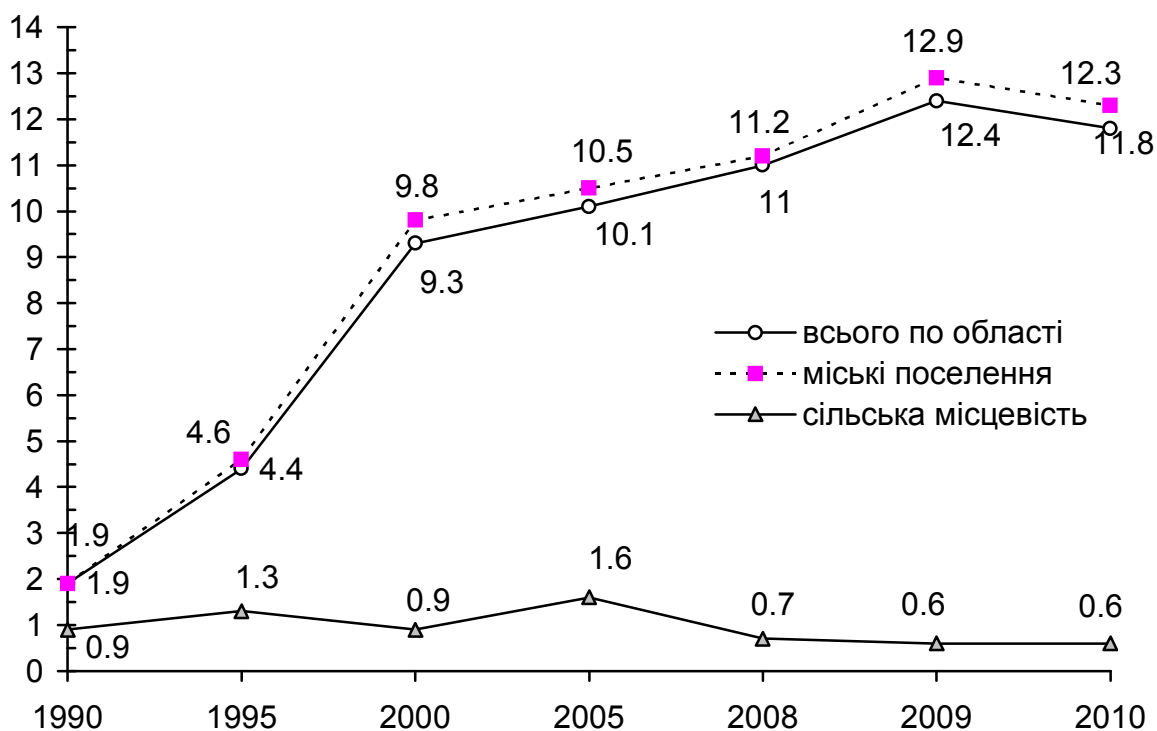




**Динаміка відпуску теплоенергії споживачам, тис.Гкал**



**Динаміка втрат теплової енергії, % до відпущеної своїм споживачам**



#### 4.4. Виробництво та відпуск теплової енергії у районах і містах обласного значення у 2010 році

	Вироблено теплової енергії	Відпущено теплової енергії своїм споживачам	У тому числі		Втрати теплової енергії	До відпущеної своїм споживачам, %
			населенню	на комунально-побутові потреби		
тис. Гкал						
<b>Всього по області</b>	<b>4180,5</b>	<b>3656,8</b>	<b>2103,8</b>	<b>1168,5</b>	<b>432,0</b>	<b>11,8</b>
Львів	2316,4	2087,5	1450,3	552,1	269,0	12,9
Борислав	50,9	47,1	28,0	18,7	5,3	11,3
Дрогобич	372,0	290,8	78,8	44,2	21,3	7,3
Моршин	33,4	37,9	5,2	32,7	3,5	9,2
Новий Розділ	163,7	115,5	103,1	11,9	42,0	36,4
Самбір	26,2	23,6	11,5	12,2	1,9	8,1
Стрий	94,8	82,4	57,2	20,7	10,6	12,9
Трускавець	144,1	142,2	35,7	106,5	7,9	5,6
Червоноград	208,2	177,3	131,3	46,1	25,9	14,6
райони						
Бродівський	51,4	51,4	22,8	25,0	4,7	9,2
Буський	11,3	11,3	-	11,3	-	-
Городоцький	26,9	24,4	6,0	16,5	0,8	3,3
Дрогобицький	17,5	17,5	-	17,5	-	-
Жидачівський	175,6	144,0	6,9	24,1	2,0	1,4
Жовківський	41,8	38,0	14,7	23,3	3,2	8,4
Золочівський	33,7	32,3	7,8	23,3	5,7	17,7
Кам'янка-Бузький	100,7	45,0	37,8	3,9	8,4	18,7
Миколаївський	30,1	27,2	10,4	16,8	2,2	8,1
Мостиський	12,5	12,9	-	12,9	0,1	0,8
Перемишлянський	7,3	6,5	0,3	6,2	0,7	10,8
Пустомитівський	15,0	15,0	-	14,6	-	-
Радехівський	9,1	8,5	-	7,4	0,5	5,9
Самбірський	18,9	18,0	8,7	9,3	0,7	3,9
Сколівський	11,6	10,5	2,3	6,8	0,8	7,6
Сокальський	42,7	39,4	15,0	24,5	2,6	6,6
Старосамбірський	24,0	22,7	2,5	20,1	0,8	3,5
Стрийський	8,3	9,0	-	8,5	-	-
Турківський	9,3	9,3	-	9,3	-	-
Яворівський	123,1	109,6	67,5	42,1	11,4	10,4

## 5. ЗАГАЛЬНІ ПОКАЗНИКИ

## 5.1. Інвестиції в основний капітал

		Інвестиції в основний капітал, тис.грн.	У % до попереднього року	У тому числі за рахунок коштів держбюджету, тис.грн.
Виробництво та розподілення газу	2001	5643	65,9	1210
	2002	6553	110,0	925
	2003	10365	152,7	1481
	2004	23087	186,5	1746
	2005	22191	82,2	3136
	2006	27101	98,9	13943
	2007	12860	40,0	2548
	2008	189569	985,6	3203
	2009	103895	52,2	2533
	2010	327150	250,2	934
Постачання пари та гарячої води	2001	9551	200,6	1326
	2002	4597	49,0	787
	2003	7181	157,7	307
	2004	6792	78,8	878
	2005	25835	320,7	2065
	2006	63537	219,8	4931
	2007	65279	78,9	36908
	2008	65442	77,7	26459
	2009	40711	56,7	30
	2010	35038	77,4	6883
Збирання, очищення та розподілення води	2001	6280	105,4	3022
	2002	4661	68,7	1362
	2003	6812	151,6	1089
	2004	37785	471,4	1105
	2005	54198	113,6	3263
	2006	52160	81,2	5789
	2007	56326	85,5	15853
	2008	44545	60,5	21988
	2009	21740	43,5	5230
	2010	10698	44,9	4026

**5.2. Введення в дію окремих споруд та потужностей**

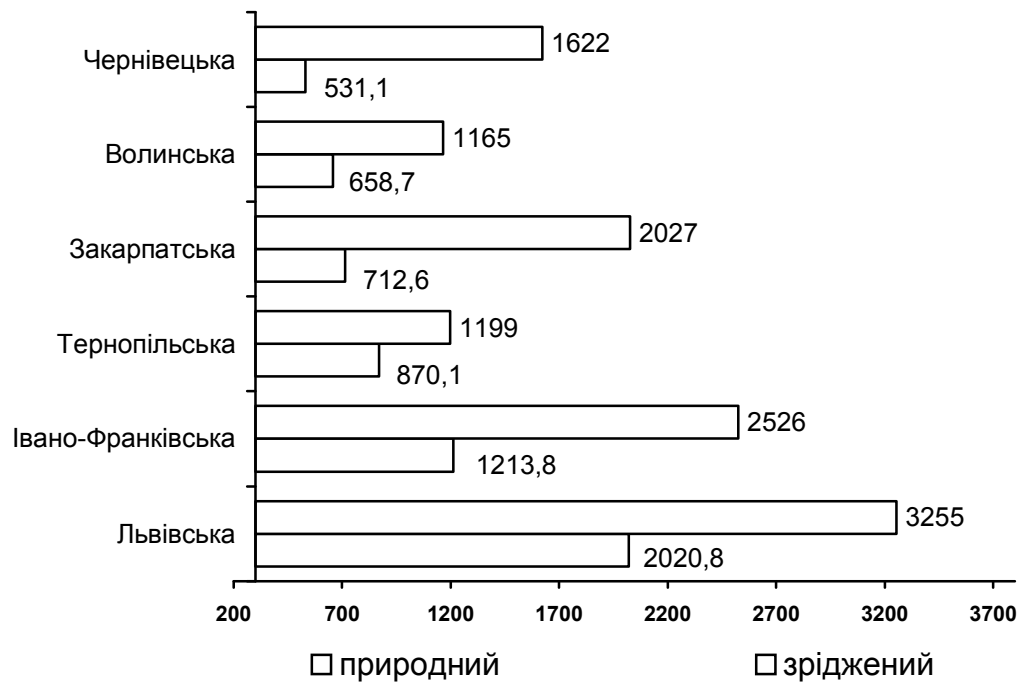
	1995	2000	2005	2008	2009	2010
Магістральні газопроводи, км	28,9	17,1	16,7	8,7	12,3	-
Місцеві газопроводи, км	445,6	83,8	249,9	145,9	239,8	119,4
Місцеві водопровідні мережі						
км	35,7	2,6	4,3	29,7	18,4	-
тис.м <sup>3</sup> води за добу	1,0	-	7,2	-	-	-
Місцеві теплові мережі						
км	0,7	1,8	0,1	1,0	-	-
Гкал/год	27,3	5,2	0,6	-	-	1,6
Місцеві каналізаційні та водостічні мережі і колектори						
км	1,5	3,0	-	-	-	-
тис.м <sup>3</sup> стічних вод за добу	-	14,3	365,0	4,2	-	-

# **Порівняння західних регіонів України**

### 6.1. Відпуск природного і зрідженого газу споживачам у 2010 році

	Відпущено природного газу, млн.м <sup>3</sup>	Відпущено зрідженого газу, т
Волинська	658,7	1165
Закарпатська	712,6	2027
Івано-Франківська	1213,8	2526
Львівська	2020,8	3255
Тернопільська	870,1	1199
Чернівецька	531,1	1622

#### Відпуск газу споживачам



### 6.2. Кількість населених пунктів, які постачаються природним і зрідженим газом у 2010 році

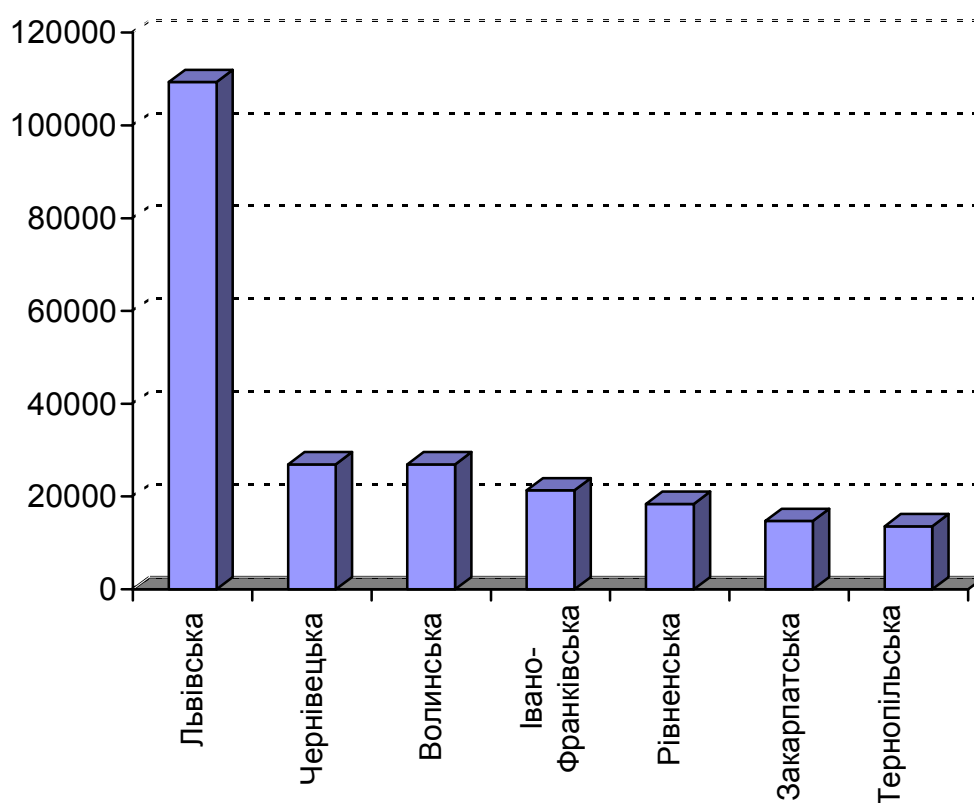
	Населені пункти, які постачаються природним і зрідженим газом			До загальної кількості населених пунктів, %		
	міста	селища міського типу	сільські населені пункти	міста	селища міського типу	сільські населені пункти
Волинська	11	22	1037	100	100	98,4
Закарпатська	11	19	579	100	100	100
Івано-Франківська	15	24	738	100	100	96,5
Львівська	44	34	1520	100	100	82,2
Тернопільська	18	17	1023	100	100	100
Чернівецька	11	8	389	100	100	97,7

### 6.3. Кількість населених пунктів, що мають водопроводи (окремі водопровідні мережі) за 2010 рік

	Кількість населених пунктів, що мають водопроводи (окремі водопровідні мережі)			До загальної кількості населених пунктів, %		
	міста	селища міського типу	сільські населені пункти	міста	селища міського типу	сільські населені пункти
Волинська	11	21	291	100	95,5	27,6
Закарпатська	11	13	14	100	68,4	2,4
Івано-Франківська	15	14	16	100	58,3	2,1
Львівська	42	26	170	95,5	76,5	9,2
Рівненська	11	16	222	100	100	22,2
Тернопільська	18	15	109	100	88,2	10,7
Чернівецька	11	8	8	100	100	2,0

## 6.4. Відпуск води споживачам у 2010 році

	Відпущено води споживачам, тис.м <sup>3</sup>	Кількість споживачів (абонентів), одиниць	З них обладнаних засобами обліку води	
			одиниць	у % до загальної кількості
Волинська	26934	193706	103635	53,5
Закарпатська	14723	117572	87562	74,5
Івано-Франківська	21326	149678	126555	84,6
Львівська	109336	520093	374140	71,9
Рівненська	18378	191073	108607	56,8
Тернопільська	13581	160846	111823	69,5
Чернівецька	26934	89677	67237	75,0

Відпуск води, тис.м<sup>3</sup>



**6.5. Кількість населених пунктів, що мають каналізацію (окрему каналізаційну мережу)**

	Кількість населених пунктів, що мають каналізацію (окрему каналізаційну мережу)			До загальної кількості населених пунктів, %			Відведено (скинуто) стічних вод, тис.м <sup>3</sup>
	міста	селища міського типу	сільські населені пункти	міста	селища міського типу	сільські населені пункти	
Волинська	10	19	25	90,9	86,4	2,4	21232
Закарпатська	11	11	9	100	57,9	1,6	37996
Івано-Франківська	15	9	8	100	37,5	1,0	59293
Львівська	41	18	43	93,2	52,9	2,3	201552
Рівненська	11	14	27	100	87,5	2,7	55431
Тернопільська	18	11	8	100	64,7	0,8	23857
Чернівецька	9	8	10	81,8	100	2,5	20314

**6.6. Кількість котелень, виробництво та відпуск теплової енергії у 2010 році**

	Кількість опалювальних котелень	Вироблено теплової енергії за рік, тис. Гкал	Відпущено теплової енергії всього, тис. Гкал
Волинська	1354	1537,0	1705,6
Закарпатська	1258	534,7	463,3
Івано-Франківська	1203	1509,6	1358,7
Львівська	1435	4180,5	3661,9
Рівненська	1374	1924,0	1997,6
Тернопільська	1019	939,4	876,5
Чернівецька	617	608,0	566,3

## КОРОТКІ МЕТОДОЛОГІЧНІ ПОЯСНЕННЯ

У збірнику дані наведені по підприємствах, які відпускають газ, воду та теплову енергію населенню та на комунально-побутові потреби.

**Комунально-побутові потреби включають відпуск газу, води, теплоенергії таким підприємствам, установам та організаціям:** дитячим дошкільним, середнім і вищим закладам освіти, лікувальним, спортивним, видовищним установам, будинкам для людей похилого віку та інвалідів, ресторанам, буфетам, столовим, кафе, готелям, будинкам і гуртожиткам для приїжджих, робочим і студентським гуртожиткам, військовим частинам і т.п., підприємствам служби побуту, які виконують невиробничі види побутових послуг населенню, а також на комунальні і культурно-побутові потреби всіх інших підприємств, установ і організацій.

**Газифікованою квартирою** вважається житлове приміщення для постійного проживання, відокремлене від інших приміщень капітальними стінами, яке має самостійний вихід на сходову клітку, в загальний вестибюль (коридор) або безпосередньо назовні (на вулицю, у двір і т.п.), в якому встановлена підлогова газова плита, що постачається газом.

В житлових будинках коридорного типу з окремими кімнатами, що виходять в загальний коридор, газифікованим вважається комплекс кімнат з загальною кухнею для них на кожному поверсі по кожному сторону сходової клітки незалежно від кількості встановлених плит.

Житлові будинки, що належать фізичним особам на правах особистої власності, в яких встановлена підлогова газова плита, що постачається газом, в звітах включаються в загальну кількість газифікованих квартир.

Якщо житловий будинок знаходиться у власності не однієї, а двох і більше самостійних сімей, що мають на площі, яка належить їм, підлогові газові плити, що постачаються газом, то кількість газифікованих квартир визначається по кількості встановлених газових плит.

Газифікованою квартирою вважається також дім з кухнею, що стоїть окремо, в якій встановлено підлогову газову плиту, яка постачається газом.

**Вуличними газовими мережами** вважаються газопроводи, які прокладені по вулицях, площах, набережних і т.д. міст, селищ міського типу, сільських населених пунктів від газорозподільчих станцій (ГРС) на магістральному газопроводі при вході в місто, селище міського типу, сільський населений пункт (або від газового заводу).

**Протяжність вуличної газової мережі** враховується в одиночному обчисленні, тобто в одну лінію. Якщо по вулиці прокладені труби в дві і більше ліній, то для визначення протяжності газової мережі необхідно скласти протяжність всіх ліній.

До **внутрішньоквартальних і внутрішньодворових** мереж відносяться газопроводи, прокладені від вуличної розподільчої мережі в

місці розгалуження, до відключаючих пристроїв, встановлених у сходових клітках (в цокольному поверсі).

**Відпуск природного газу всім споживачам** включає також газ, відпущений на енергетичні, виробничо-технологічні потреби всіх підприємств, організацій і установ. Із загальної кількості газу виділяється кількість газу, відпущеного населенню і на комунально-побутові потреби.

**Втрати газу в мережі** визначаються як різниця між кількістю газу, яка подана в мережу і кількістю газу, яка відпущена всім споживачам.

**Водопроводом** вважається сукупність водозабірних споруд, очисних споруд та розподільної мережі труб, які використовуються для водозабезпечення.

**Окремою водопровідною мережею** вважається водопровідне господарство, яке не має водозабірних та очисних споруд; це тільки розподільна мережа, в яку вода потрапляє від водопроводу іншого підприємства, організації.

**Водоводом** вважається трубопровід, який прокладено від місця забору води (джерела водопостачання) до перших вуличних розподільних мереж.

**Одиночна протяжність водоводів** визначається по довжині труб, прокладених в одну нитку. Якщо водовід складається із двох та більше трубопроводів, ураховується протяжність кожного трубопроводу.

**Вуличною водопровідною мережею** вважається мережа трубопроводів, які прокладено вздовж вулиць, проїздів, провулків і т.п.

**Внутрішньоквартальною** вважається мережа трубопроводів, які укладено вздовж внутрішньоквартальних проїздів.

**Внутрішньодворовою** вважається мережа трубопроводів, які укладено на території домоволодінь.

**Потужність насосних станцій першого підйому** визначається як сума продуктивності всіх установлених насосів на кінець року, незалежно від того, знаходяться вони в роботі, простої з різних причин (у ремонті, по режиму роботи).

**Кількість води поданої в мережу** за рік визначається за даними водомірів, установлених на водоводах в місцях їх з'єднання з вуличною розподільчою мережею водопроводу.

Показник “подано води в мережу” враховує всю воду, яку фактично було подано в мережу, незалежно від джерела її надходження - піднята вона насосами першого підйому, самопливом чи одержана зі сторони (від підприємства чи іншого водопроводу).

**Кількість води відпущеної усім споживачам** включає воду відпущену населенню, на комунально-побутові і виробничі потреби, а також іншим водопроводам, окремим водопровідним мережам.

**Каналізацією** вважається сукупність споруд для відводу стічних вод з території населеного пункту або його частини, яка складається з мережі труб і колекторів (каналів) та власного випуску.

**Окремою каналізаційною мережею** вважається мережа, яка не має власного випуску, а передає стічну рідину до каналізаційних споруд інших підприємств.

**Вуличною каналізаційною мережею** вважаються трубопроводи, які прокладено вздовж вулиць, проїздів, провулків, набережних населеного пункту, включаючи протяжність збірних колекторів (без головних та приєднань).

**Головним колектором** вважається трубопровід (або канал), який збирає стічні води з усієї території, що має каналізацію, та відводить їх на очисні споруди або у водоймище.

**Сумарна теплова потужність** котелень на кінець звітного року визначається за сумою номінальних паспортних потужностей усіх встановлених в них котлів у Гкал/год.

**Кількість встановлених котлів (енергоустановок)** на кінець року включає у себе котли всіх видів, утилізаційні установки, енергоустановки встановлені в котельнях, на електростанціях, в окремих приміщеннях (в умовних котельнях), а також взятих в оренду, незалежно від того, знаходяться вони у роботі, резерві, ремонті, очікуванні ремонту або простоюють з інших причин.

**Протяжність теплових та парових мереж** розраховується по довжині траси, каналу з вкладеними в ній двома трубопроводами (прямого і зворотного) без включення дворових мереж.

**Вироблена теплова енергія** включає всю теплову енергію, а також тепло використане на власні виробничі потреби котельні, електростанції і т.п. Кількість виробленого тепла визначається по кількості та теплоутриманню відпущеної пари та гарячої води,

**Відпуск теплової енергії** за рік усіма категоріями абонентів визначається на підставі даних вимірювальних приладів, а при їх відсутності - за нормами споживання, затверджених в установленому порядку.

Із загальної кількості тепла, відпущеного своїм споживачам, виділяється кількість теплової енергії відпущеної населенню, на комунально-побутові і на виробничі потреби.

**Втрати теплової енергії** визначаються як різниця між кількістю тепла, поданого в мережу (включаючи кількість виробленого тепла і придбаного зі сторони з відрахуванням тепла, витраченого на власні виробничі потреби котелень) і кількістю тепла, спожитого всіма споживачами (абонентами).

ГОЛОВНЕ УПРАВЛІННЯ СТАТИСТИКИ У ЛЬВІВСЬКІЙ ОБЛАСТІ

Статистичний збірник

*Основні показники роботи газового, водопровідного і каналізаційного господарства, опалювальних котелень і теплових мереж Львівської області*

*Відповідальні за випуск: Я.М. Дрібно, Н.І. Бонк*

Комп'ютерна верстка: Г.М. Максимович, З.В. Підтикана, А.П. Сава

Підписано до друку 24.06.2011, Формат 14.8x21  
Папір офсетний, Гарнітура Times New Roman