

**Державна служба статистики України
Головне управління статистики у Львівській області**

**СОЦІАЛЬНО – ДЕМОГРАФІЧНІ
ХАРАКТЕРИСТИКИ ДОМОГОСПОДАРСТВ
ЛЬВІВСЬКОЇ ОБЛАСТІ**

СТАТИСТИЧНИЙ ЗБІРНИК

**За даними вибіркового обстеження умов життя
домогосподарств**

Львів - 2015

Соціально-демографічні характеристики домогосподарств Львівської області

*Статистичний збірник/ Головне управління статистики у Львівській області:
№ 52-09/75 від 28.07.2015*

Управління обстеження домогосподарств
Відповідальний за випуск Шулигіна Н.В.
Збірник підготовлений відділом обстеження умов життя домогосподарств
за участю відділу статистики населення.

- пр. В. Чорновола, 4, м. Львів, 79019, Україна
- тел. (0322) 258 – 59 – 16
- факс: (0322) 258-59-93
- електронна пошта: info@lv.ukrstat.gov.ua
- адреса в Інтернеті: www.lv.ukrstat.gov.ua

Розповсюдження статистичних видань:

пр. В.Чорновола, 4 кім.44, м.Львів, 79019, Україна
тел. (0322) 585911

© Головне управління статистики України у Львівській області, 2015 рік
Некомерційне тиражування і поширення дозволяється із посиланням на джерело

Передмова

У публікації наведені підсумки опитування (базового інтерв'ю), проведеного в листопаді 2006 – 2014 років у рамках вибіркового обстеження умов життя домогосподарств, запровадженого Держстатом України з 1999 року. Програма базового інтерв'ю охоплює питання щодо характеристики домогосподарства в цілому: склад, житлові умови, наявність та використання земельних ділянок, худоби, птиці та бджіл; антропометричні дані, а також - рівень освіти та статус зайнятості членів домогосподарства.

Збірник містить огляд загальної програми обстеження, стислий опис процедури формування вибіркової сукупності домогосподарств, умови життя яких досліджуються, інформацію щодо рівня репрезентативності вибірки та визначення основних понять і термінів, що наведені в таблицях.

Таблиці щодо основних соціально-демографічних характеристик домогосподарств містять дані вибіркового обстеження, розповсюджені на всі домогосподарства України. Інформацію за 2014 рік у збірнику наведено без урахування тимчасово окупованої території Автономної Республіки Крим і м. Севастополя, а за 2015 рік, крім того, не врахована зона проведення антитерористичної операції.

СКОРОЧЕННЯ Й УМОВНІ ПОЗНАЧЕННЯ

СКОРОЧЕННЯ

грн.	гривня
р.	рік
міс.	місяць
тис.	тисяча
%	відсоток

УМОВНІ ПОЗНАЧЕННЯ

тире(-)	явищ не було
нуль(0;0;0)	явища відбулися, але у вимірах, менших за ті, що можуть бути виражені використаними у таблиці розрядами
“з них”	означає, що наведено не всі доданки загальної суми
”у тому числі”	означає, що наведено всі доданки загальної суми

ЗМІСТ

	стор.
Передмова	3
Соціально-демографічні характеристики домогосподарств Львівської області	5
Аналітична довідка	
Табл. 1. Територіальне розміщення домогосподарств	7
Діаграма 1 Розподіл домогосподарств за місцем проживання.	8
1. Табл. 2. Розподіл домогосподарств за кількістю осіб у їх складі та наявністю дітей за регіонами.	9
Діаграма 2 Розподіл домогосподарств за кількістю осіб у їх складі.	11
Табл. 3. Розподіл домогосподарств з дітьми за віком дітей у їх складі.	12
Табл. 4. Розподіл домогосподарств з дітьми за кількістю дітей у їх складі.	14
Діаграма 3 Розподіл домогосподарств з дітьми за кількістю дітей у їх складі.	16
Табл. 5. Розподіл домогосподарств з дітьми за кількістю дорослих осіб у їх складі.	17
Табл. 6. Кількість домогосподарств без дітей та домогосподарств, які складаються з однієї особи.	19
Табл. 7. Характеристика домогосподарств без дітей, які складаються з двох і більше осіб.	21
Табл. 8. Розподіл домогосподарств за наявністю працюючих осіб у їх складі.	23
Табл. 9. Розподіл домогосподарств, у складі яких є працюючі особи, за їх кількістю.	25
Діаграма 4 Розподіл домогосподарств, у складі яких є працюючі особи, за їх кількістю у 2015 році.	27
Табл. 10. Розподіл домогосподарств за типом житла у 2015 році.	28
Табл. 11. Розподіл домогосподарств за кількістю кімнат у житлі та часом його будівництва у 2015 році.	28
Табл. 12. Розподіл домогосподарств за розміром житлової площі на одну особу у 2015 році.	29
Табл. 13. Розподіл населення у віці 18 років і старше залежно від величини індексу маси тіла у 2015 році.	29
Табл. 14. Населення у віці 6 років і старше, яке займається фізкультурою та спортом не менше одного разу на тиждень у 2015 році.	29
Табл. 15. Розподіл населення за рівнем освіти у 2015 році.	30
Табл. 16. Характеристика домогосподарств, які мають особисті підсобні господарства у 2015 році.	30
Табл. 17. Розподіл земельної площі, яка знаходиться у користуванні домогосподарств, за видом її використання у 2015 році.	31
Табл. 18. Кількість наявного населення на 1 січня 2015 року і у середньому за 2014 рік.	31
Табл. 19. Зіставлення середнього розміру домогосподарств України з даними країн Європейського Союзу	32
Табл. 20. Зіставлення розподілу населення України за віковими групами у 2013 році з даними країн Європейського Союзу	33
Аналіз рівня участі домогосподарств в обстеженні	34
Методологічні пояснення	35

Аналітична довідка

За даними обстеження умов життя домогосподарств у 2015 році в області проживало 822,9 тис. домогосподарств (5,5% від загальної кількості домогосподарств України), серед них 520,9 тис. домогосподарств (63,3%) міських і 302,0 тис. домогосподарств (36,7%) – сільських. За чисельністю домогосподарств область займає шосте місце після м. Києва, Дніпропетровської, Донецької, Харківської та Одеської областей. Середній вік населення області, за даними останнього перепису населення (на 5 грудня 2001р.), становив 37,4 року, на 1 січня 2015р. – 39,5 року. За цей період міське населення постаріло на 2,8 роки (з 36,7 до 39,5 року), а сільське населення менше на рік (з 38,5 до 39,5). Із загальної кількості домогосподарств 63,3% мешкають у міських поселеннях і 36,7% у сільській місцевості. Частка домогосподарств, які проживають у великих містах не змінилась (33,4%).

Середній розмір домогосподарства становив 3,02 особи та залишився на рівні попереднього року.

Починаючи з 2003р. в області простежується чітка тенденція до стабілізації середнього розміру домогосподарства, він залишається вищим від середньоукраїнського (3,02 проти 2,59 осіб). Більш чисельні домогосподарства характерні для малих міст та сіл, у Львівській області, як і в інших областях Західної України, найпоширеніші є домогосподарства із чотирьох і більше осіб, їх частка становить понад третину (31,4% від загальної кількості).

Майже 17,0% домогосподарств Львівської області має в своєму складі лише одну особу. Частка домогосподарств, що мають у своєму складі дві особи, склала 25,9% та три особи – 25,8%.

У 2014р. в області народилося 30270 дітей, померло 32450 осіб, природне скорочення склало 2180 особи, або 0,9 особи на 1000 осіб наявного населення. Народжуваність у сільській місцевості (13,1%) і надалі залишається вищою, ніж у міських поселеннях (11,2%).

Рівень смертності населення становив 12,8 особи на 1000 осіб наявного населення. Загальний коефіцієнт смертності у сільській місцевості був на 38,7% вищий, ніж у міських населеннях.

Серед домогосподарств Львівщини 46,0% (378,9 тис.) складають домогосподарства з дітьми.

Умови та рівень життя домогосподарств з дітьми значною мірою залежать від кількості дорослих осіб у їхньому складі. За даними обстеження 49,7% домогосподарств з дітьми має у своєму складі дві дорослі особи, що на 7,4 в.п. більше, ніж у попередньому році. У домогосподарствах з дітьми, які мають одну дорослу особу, 60,9% мають одну дитину, решта - дві і більше.

Частка домогосподарств, у складі яких є діти, які не мають одного чи обох батьків, становить 14,6% всіх домогосподарств Львівщини з дітьми (майже кожне сьоме домогосподарство). У переважній більшості це домогосподарства, в складі яких є одна дитина (75,7%).

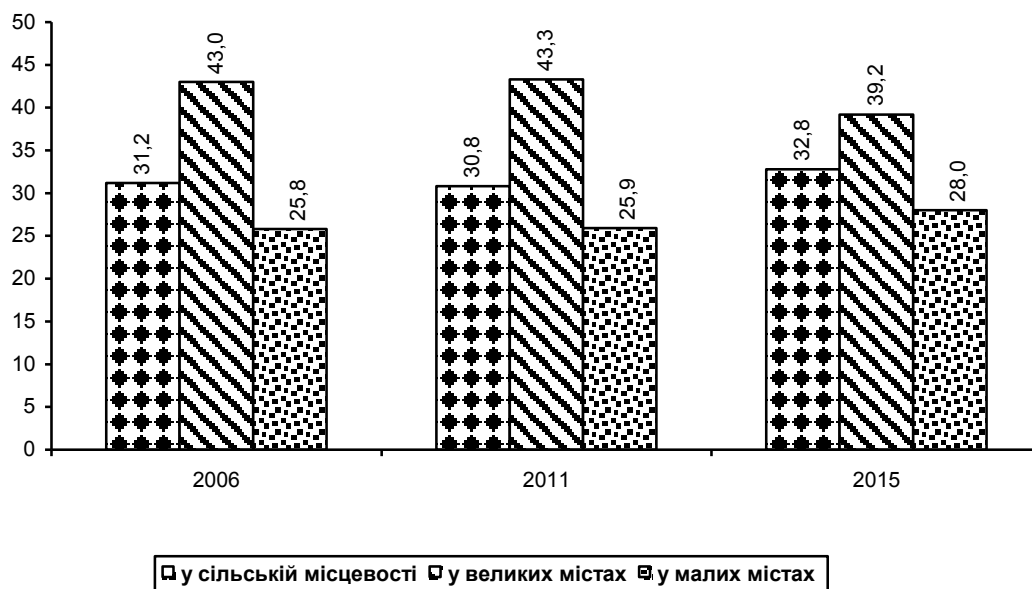
Частка домогосподарств Львівщини, які складаються лише з дорослих осіб, становить 54,0% (444,0 тис.), що практично не змінилось у порівнянні з попереднім роком, та на 7,9 в.п. є меншою, ніж у цілому в Україні.

Територіальне розміщення домогосподарств

Регіони	Роки	Кількість домогосподарств		У тому числі проживають (%)				Середній розмір домогосподарства (осіб)
		тисяч	відсотків	у міських поселеннях			у сільській місцевості	
				у великих містах	у малих містах	всього		
Україна	2006	17417,5	100,0	43,0	25,8	68,8	31,2	2,60
	2007	17341,1	100,0	43,1	25,8	68,9	31,1	2,60
	2008	17199,0	100,0	43,1	25,8	68,9	31,1	2,60
	2009	17096,8	100,0	43,3	25,9	69,2	30,8	2,60
	2010	17050,3	100,0	43,3	25,9	69,2	30,8	2,59
	2011	17050,3	100,0	43,3	25,9	69,2	30,8	2,59
	2012	16984,1	100,0	43,4	25,9	69,3	30,7	2,58
	2013	16958,7	100,0	43,4	25,9	69,3	30,7	2,58
	2014	16945,4	100,0	43,5	26,0	69,5	30,5	2,58
	2015	15073,7	100,0	39,2	28,0	67,2	32,8	2,59
у т.ч. за регіонами:								
Львівська	2006	830,0	4,8	33,4	29,8	63,2	36,8	3,04
	2007	828,7	4,8	33,5	29,8	63,3	36,7	3,04
	2008	824,3	4,8	33,3	29,9	63,2	36,8	3,04
	2009	821,3	4,8	33,4	29,9	63,3	36,7	3,04
	2010	820,7	4,8	33,4	29,9	63,3	36,7	3,03
	2011	821,0	4,8	33,4	29,9	63,3	36,7	3,02
	2012	820,3	4,8	33,4	29,9	63,3	36,7	3,02
	2013	819,8	4,8	33,4	29,9	63,3	36,7	3,02
	2014	819,5	4,8	33,4	29,9	63,3	36,7	3,02
	2015	822,9	5,5	33,4	29,9	63,3	36,7	3,02
Закарпатська	2006	360,9	2,1	10,9	29,9	40,8	59,2	3,41
	2007	360,8	2,1	10,9	29,9	40,8	59,2	3,41
	2008	358,8	2,1	10,9	29,8	40,7	59,3	3,41
	2009	357,0	2,1	10,9	29,8	40,7	59,3	3,42
	2010	356,3	2,1	10,9	29,8	40,7	59,3	3,43
	2011	356,5	2,1	10,9	29,8	40,7	59,3	3,44
	2012	356,0	2,1	10,9	29,8	40,7	59,3	3,45
	2013	355,8	2,1	10,9	29,8	40,7	59,3	3,46
	2014	355,7	2,1	10,9	29,8	40,7	59,3	3,47
	2015	356,6	2,4	10,8	29,8	40,6	59,4	3,48

Регіони	Роки	Кількість домогосподарств		У тому числі проживають (%)				Середній розмір домогосподарства (осіб)
		тисяч	відсотків	у міських поселеннях			у сільській місцевості	
				у великих містах	у малих містах	разом		
Івано-Франківська	2006	456,6	2,6	16,9	28,2	45,1	54,9	3,01
	2007	456,0	2,6	16,9	28,2	45,1	54,9	3,01
	2008	453,1	2,6	16,9	28,2	45,1	54,9	3,01
	2009	451,6	2,6	16,9	28,2	45,1	54,9	3,01
	2009	451,6	2,6	16,9	28,2	45,1	54,9	3,01
	2010	451,2	2,6	16,9	28,2	45,1	54,9	3,00
	2011	451,2	2,7	16,9	28,1	45,0	55,0	3,00
	2012	451,3	2,7	16,9	28,1	45,0	55,0	3,00
	2013	451,2	2,7	16,9	28,1	45,0	55,0	3,00
	2014	451,3	2,7	16,9	28,1	45,0	55,0	3,00
	2015	541,6	3,0	16,8	28,2	45,0	55,0	3,00
Чернівецька	2006	308,8	1,8	30,8	12,7	43,5	56,5	2,90
	2007	308,4	1,8	30,8	12,8	43,6	56,4	2,90
	2008	307,2	1,8	30,7	12,8	43,5	56,5	2,90
	2009	305,9	1,8	30,8	12,9	43,7	56,3	2,91
	2010	305,9	1,8	30,8	12,9	43,7	56,3	2,90
	2011	305,9	1,8	30,8	12,9	43,7	56,3	2,90
	2012	305,6	1,8	30,8	12,9	43,7	56,3	2,90
	2013	305,5	1,8	30,8	12,9	43,7	56,3	2,91
	2014	306,3	1,8	30,9	13,0	43,9	56,1	2,90
	2015	307,5	2,0	31,0	13,0	44,0	56,0	2,90

Розподіл домогосподарств України за місцем проживання (відсотків до загальної кількості)



Розподіл домогосподарств Львівської області за місцем проживання (відсотків до загальної кількості)

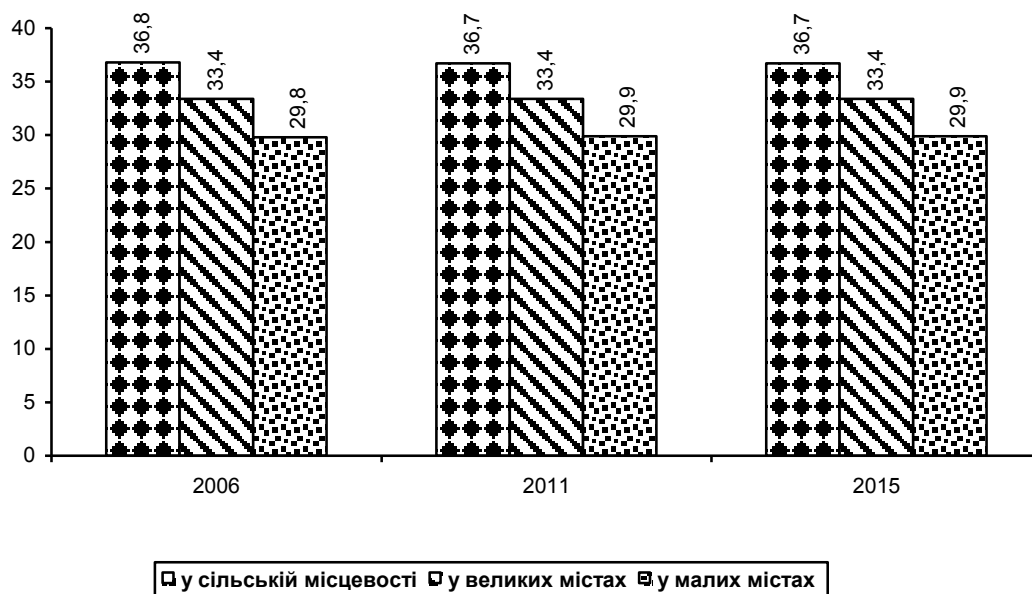


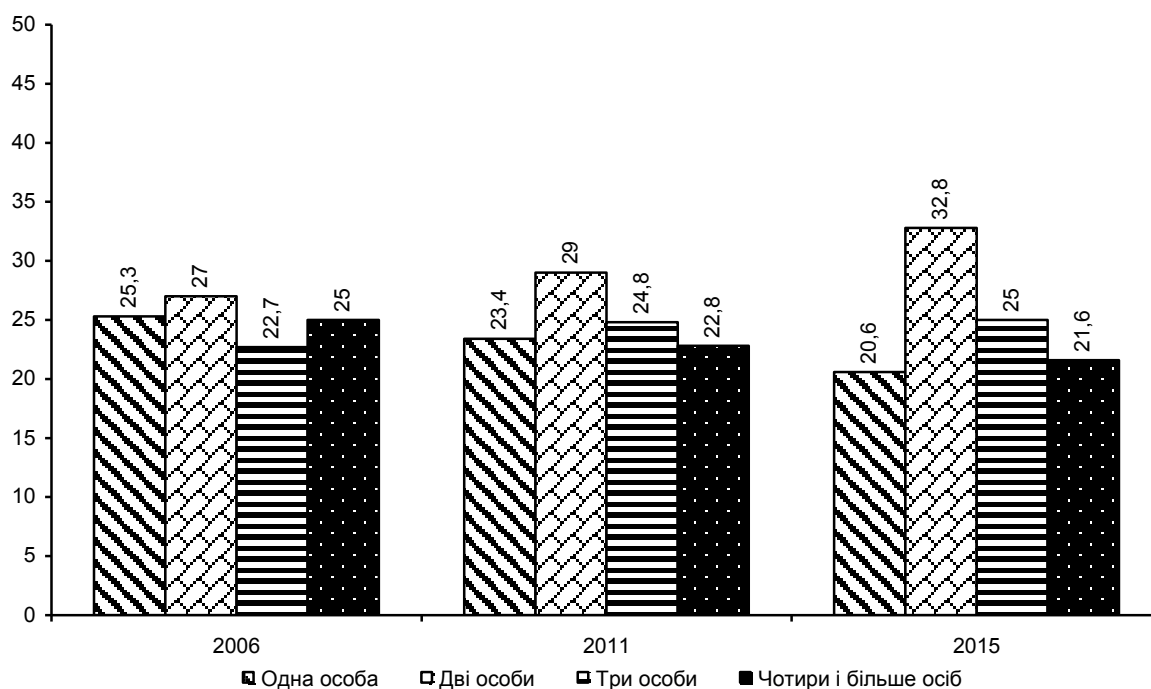
Табл. 2.

Розподіл домогосподарств за кількістю осіб у їх складі та наявністю дітей

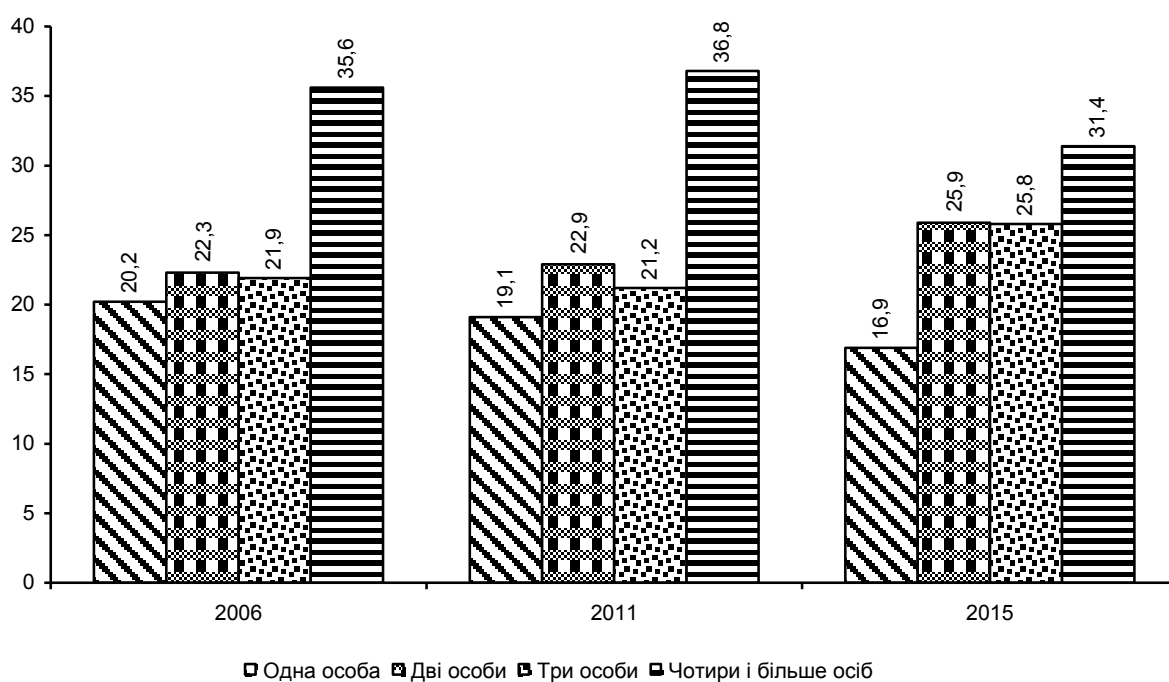
Регіони	Роки	Кількість домогосподарств (тисяч)	Частка домогосподарств (%), які складаються з				Частка домогосподарств з дітьми у віці до 18 років (%)
			однієї особи	двох осіб	трьох осіб	чотирьох і більше осіб	
Україна	2006	17417,5	25,3	27,0	22,7	25,0	37,7
	2007	17341,1	24,5	27,2	23,9	24,4	37,7
	2008	17199,0	24,3	26,9	24,8	24,0	37,8
	2009	17096,8	23,1	29,3	24,7	22,9	37,8
	2010	17050,3	23,4	29,1	24,5	23,0	37,8
	2011	17022,7	23,4	29,0	24,8	22,8	37,9
	2012	16984,1	22,5	30,6	24,2	22,7	37,9
	2013	16958,7	22,9	29,6	25,8	21,7	37,9
	2014	16945,4	22,6	30,8	24,6	22,0	37,9
	2015	15073,7	20,6	32,8	25,0	21,6	38,2
у т.ч. за регіонами:							
Львівська	2006	830,0	20,2	22,3	21,9	35,6	45,0
	2007	828,7	21,2	19,7	20,9	38,2	45,2
	2008	824,3	18,4	20,5	23,9	37,2	45,2
	2009	821,3	17,9	22,1	24,6	35,4	45,2
	2010	820,7	19,4	22,4	20,3	37,9	45,2
	2011	821,0	19,1	22,9	21,2	36,8	45,5
	2012	820,3	18,0	24,9	20,5	36,6	45,5
	2013	819,8	17,0	24,7	23,7	34,6	45,6
	2014	819,5	19,0	22,8	19,7	38,5	45,6
	2015	822,9	16,9	25,9	25,8	31,4	46,0
Закарпатська	2006	360,9	14,7	18,5	18,9	47,9	52,8
	2007	360,8	11,8	20,5	24,3	43,4	52,9
	2008	358,8	9,1	20,7	26,8	43,4	53,2
	2009	357,0	11,5	18,8	23,4	46,3	53,3
	2010	356,3	12,0	20,3	17,7	50,0	53,8
	2011	356,5	12,5	19,0	23,1	45,4	54,1
	2012	356,0	12,1	20,0	20,4	47,5	54,2
	2013	355,8	9,7	22,9	21,0	46,4	54,2
	2014	355,7	11,8	20,8	20,1	47,3	54,1
	2015	356,6	12,6	17,6	21,7	48,1	54,4

Регіони	Роки	Кількість домогосподарств (тисяч)	Частка домогосподарств (%), які складаються з				Частка домогосподарств з дітьми у віці до 18 років (%)
			однієї особи	двох осіб	трьох осіб	чотирьох і більше осіб	
Івано - Франківська	2006	456,6	22,2	20,9	19,9	37,0	47,3
	2007	456,0	18,8	25,0	18,3	37,9	46,9
	2008	453,1	19,8	23,4	18,0	38,8	47,1
	2009	451,6	23,2	18,8	23,4	34,6	47,1
	2010	451,2	21,3	20,7	21,1	36,9	47,1
	2011	451,5	18,8	25,5	20,6	35,1	47,5
	2012	451,3	19,3	24,0	17,0	39,7	47,5
	2013	451,2	22,2	21,3	18,9	37,6	47,5
	2014	451,3	20,6	20,7	18,8	39,9	47,4
	2015	451,6	13,6	22,7	29,8	33,9	48,0
Чернівецька	2006	308,8	19,1	23,3	23,1	34,5	51,5
	2007	308,4	15,4	24,0	28,9	31,7	51,0
	2008	307,2	17,9	19,5	32,4	30,2	51,2
	2009	305,9	13,7	28,7	23,2	34,4	51,2
	2010	305,9	19,0	26,5	19,4	35,1	51,2
	2011	305,9	20,6	21,2	24,2	34,0	51,5
	2012	305,6	15,9	29,7	22,1	32,3	51,5
	2013	305,5	16,5	24,6	31,6	27,3	51,5
	2014	306,3	18,4	22,6	29,4	29,6	51,6
	2015	307,5	13,7	27,4	29,1	29,8	51,8

Розподіл домогосподарств України за кількістю осіб у їх складі (відсотків до загальної кількості)



Розподіл домогосподарств Львівської області за кількістю осіб у їх складі (відсотків до загальної кількості)



Розподіл домогосподарств з дітьми, за віком дітей у їх складі

Регіони	Роки	Домогосподарства з дітьми (тисяч)	з них частка домогосподарств з дітьми (%) у віці				
			до 3-х років	3 - 6 років	7 - 13 років	14 - 15 років	16 - 17 років
Україна	2006	6567,0	17,4	21,7	47,8	21,3	20,6
	2007	6538,8	18,8	24,1	46,2	18,6	18,9
	2008	6497,1	21,1	23,1	45,8	17,2	18,2
	2009	6460,8	23,0	24,2	41,8	16,7	18,1
	2010	6453,2	23,2	26,0	40,8	15,0	17,1
	2011	6450,5	22,5	27,6	39,9	15,1	16,3
	2012	6439,5	23,0	27,8	39,9	14,8	15,4
	2013	6429,4	25,2	29,2	39,5	12,4	14,1
	2014	6418,6	23,4	30,2	42,2	12,3	13,0
	2015	5751,8	24,2	30,8	39,9	12,9	13,3
у т.ч. за регіонами:							
Львівська	2006	373,4	18,8	20,0	50,6	26,6	21,7
	2007	374,6	14,7	23,8	51,0	20,8	19,9
	2008	372,6	20,3	23,4	49,2	17,4	21,5
	2009	371,2	21,5	25,9	41,5	18,5	25,9
	2010	371,0	27,6	27,4	38,8	14,2	16,6
	2011	373,8	24,1	31,2	38,0	14,6	17,3
	2012	373,6	28,9	23,5	40,3	15,2	17,0
	2013	373,4	23,7	28,8	40,1	11,4	19,5
	2014	373,3	26,9	29,0	36,2	11,3	21,2
	2015	378,9	36,6	23,9	32,3	12,7	16,0
Закарпатська	2006	190,5	20,8	28,7	50,1	20,4	19,8
	2007	190,8	17,8	26,7	49,6	26,9	16,4
	2008	190,7	27,7	32,2	44,9	18,5	19,0
	2009	190,3	21,7	26,2	53,5	18,6	19,6
	2010	191,6	27,4	26,9	48,7	18,4	21,7
	2011	192,7	23,0	36,5	45,9	20,0	14,2
	2012	192,9	26,2	34,9	41,9	19,7	15,6
	2013	192,8	28,5	34,9	42,4	19,5	16,3
	2014	192,4	27,6	37,3	45,4	9,1	23,8
	2015	194,2	32,4	31,9	41,5	17,0	17,1

Регіони	Роки	Домогосподарства з дітьми (тисяч)	з них частка домогосподарств з дітьми (%) у віці				
			до 3-х років	3 - 6 років	7 - 13 років	14 - 15 років	16 - 17 років
Івано - Франківська	2006	215,9	18,4	24,3	46,7	23,3	21,6
	2007	214,0	19,5	22,4	54,6	17,4	18,7
	2008	213,3	20,1	25,5	42,5	24,9	21,7
	2009	212,6	22,1	20,9	47,4	16,5	19,7
	2010	212,7	22,9	25,9	43,6	12,9	21,4
	2011	214,3	26,4	18,3	50,3	15,7	21,3
	2012	214,5	16,6	21,3	35,5	26,5	23,8
	2013	214,4	24,3	39,2	37,1	10,8	18,4
	2014	214,2	21,1	27,4	48,2	14,0	11,9
	2015	216,6	25,8	33,2	34,9	12,6	19,3
Чернівецька	2006	158,9	10,8	19,1	53,4	21,3	15,8
	2007	157,4	17,8	31,5	40,1	16,5	19,8
	2008	157,2	17,7	24,3	42,5	17,6	17,8
	2009	156,6	21,6	20,6	41,8	19,2	17,8
	2010	156,7	19,5	21,7	36,4	21,1	19,1
	2011	157,5	25,6	26,5	36,6	16,9	13,4
	2012	157,5	18,3	29,8	31,4	17,9	20,0
	2013	157,5	23,3	22,6	37,9	14,2	17,5
	2014	158,2	23,7	21,9	42,4	10,5	17,9
	2015	159,3	27,0	23,3	36,4	20,1	8,8

Табл. 4.

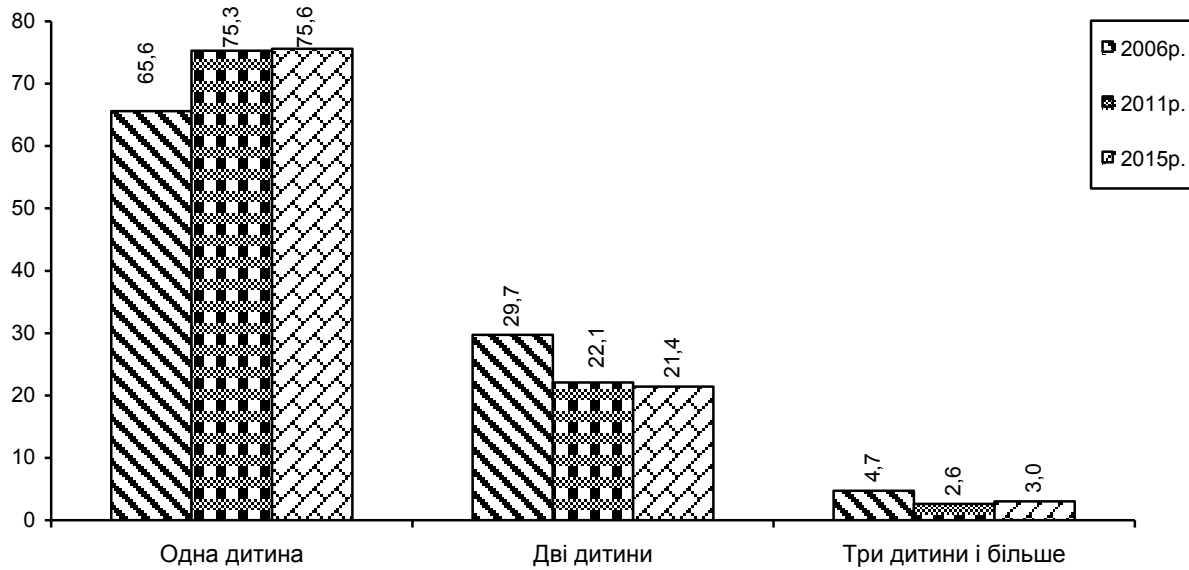
Розподіл домогосподарств з дітьми за кількістю дітей у їх складі

Регіони	Роки	(відсотків до кількості домогосподарств з дітьми)		
		Одна дитина	Дві дитини	Три дитини і більше
Україна	2006	65,6	29,7	4,7
	2007	67,9	28,4	3,7
	2008	70,9	25,4	3,7
	2009	72,3	24,1	3,6
	2010	73,7	23,1	3,2
	2011	75,3	22,1	2,6
	2012	76,0	21,2	2,8
	2013	75,6	22,1	2,3
	2014	75,9	20,9	3,2
	2015	75,6	21,4	3,0
у т.ч. за регіонами:				
Львівська	2006	53,8	40,1	6,1
	2007	55,6	42,1	2,3
	2008	61,8	32,1	6,1
	2009	63,7	30,1	6,2
	2010	61,5	35,9	2,6
	2011	66,5	30,3	3,2
	2012	67,1	30,4	2,5
	2013	66,4	31,7	1,9
	2014	68,7	28,0	3,3
	2015	70,4	27,3	2,3
Закарпатська	2006	47,0	43,6	9,4
	2007	51,8	38,6	9,6
	2008	53,9	36,1	10,0
	2009	53,2	36,2	10,6
	2010	53,4	39,7	6,9
	2011	58,7	34,6	6,7
	2012	56,7	33,4	9,9
	2013	51,2	43,6	5,2
2014	55,6	34,0	10,4	
2015	58,3	31,9	9,8	

Продовження табл. 4.

Регіони	Роки	(відсотків до кількості домогосподарств з дітьми)		
		Одна дитина	Дві дитини	Три дитини і більше
Івано-Франківська	2006	56,6	35,4	8,0
	2007	56,2	38,8	5,0
	2008	58,2	37,2	4,6
	2009	61,2	32,9	5,9
	2010	65,7	27,2	7,1
	2011	66,7	27,5	5,8
	2012	68,3	27,8	3,9
	2013	67,0	29,4	3,6
	2014	65,5	32,2	2,3
	2015	72,2	22,5	5,3
Чернівецька	2006	71,1	24,7	4,2
	2007	72,9	22,8	4,3
	2008	74,0	23,3	2,7
	2009	73,0	26,0	1,0
	2010	76,0	22,9	1,1
	2011	78,0	20,8	1,2
	2012	80,1	17,4	2,5
	2013	78,4	20,9	0,7
	2014	80,9	16,2	2,9
	2015	83,8	12,9	3,3

Розподіл домогосподарств України з дітьми за кількістю дітей у їх складі (відсотків)



Розподіл домогосподарств Львівської області з дітьми за кількістю дітей у їх складі (відсотків)

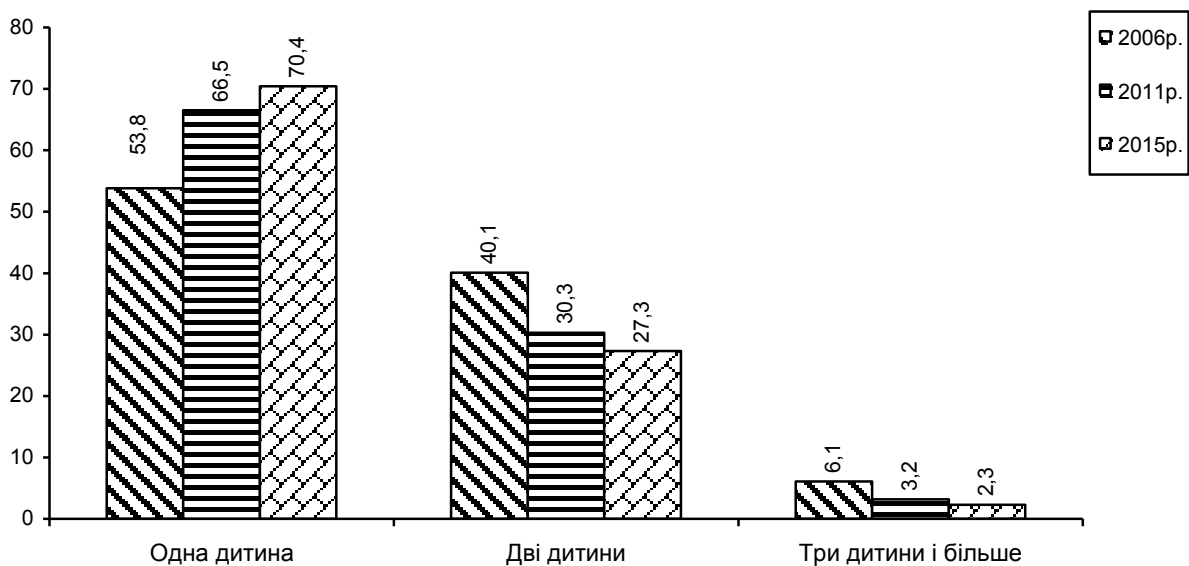


Табл. 5.

Розподіл домогосподарств з дітьми за кількістю дорослих осіб у їх складі

(відсотків)

Регіони	Ро- ки	Розподіл домогосподарств з дітьми за кількістю дорослих осіб у їх складі			Із загальної кількості домогосподарств з дітьми домогосподарства, які складаються лише з дітей та непрацюючих пенсіонерів	Розподіл домогосподарств з однією дорослою особою за кількістю дітей у їх складі	
		одна особа	дві особи	три особи і більше		одна дитина	дві дитини і більше
Україна	2006	11,3	54,6	34,1	1,6	72,7	27,3
	2007	10,1	57,6	32,3	1,8	74,9	25,1
	2008	10,0	56,7	33,3	1,4	74,5	25,5
	2009	10,9	53,8	35,3	1,8	79,6	20,4
	2010	10,9	55,9	33,2	1,7	83,9	16,1
	2011	10,6	54,3	35,1	1,5	85,0	15,0
	2012	9,9	54,7	35,4	1,7	85,6	14,4
	2013	9,7	55,8	34,5	1,6	83,4	16,6
	2014	10,3	54,4	35,3	1,9	87,0	13,0
	2015	10,9	56,4	32,7	1,6	84,4	15,6
у т.ч. за регіонами:							
Львівська	2006	7,9	46,5	45,6	1,2	77,5	22,5
	2007	10,1	39,6	50,3	1,4	47,7	52,3
	2008	7,2	47,8	45,0	1,5	57,0	43,0
	2009	9,0	47,2	43,8	-	78,5	21,5
	2010	7,4	41,7	50,9	1,3	75,3	24,7
	2011	6,9	40,1	53,0	0,7	86,0	14,0
	2012	4,1	46,0	49,9	1,4	96,7	3,3
	2013	6,3	41,2	52,5	1,0	82,7	17,3
	2014	4,5	42,3	53,2	2,1	73,2	26,8
	2015	4,0	49,7	46,3	2,1	60,9	39,1
Закарпатська	2006	5,7	43,1	51,2	0,8	78,9	21,1
	2007	2,7	48,3	49,0	2,6	70,1	29,9
	2008	5,1	44,9	50,0	1,9	55,5	44,5
	2009	4,5	46,5	49,0	0,6	42,2	57,8
	2010	2,0	42,7	55,3	2,1	74,5	25,5
	2011	6,7	38,2	55,1	1,3	71,5	28,5
	2012	6,9	36,5	56,6	1,7	76,0	24,0
	2013	5,5	35,7	58,8	2,6	52,5	47,5
	2014	2,5	45,3	52,2	-	48,0	52,0
	2015	4,6	32,6	62,8	-	92,1	7,9

(відсотків)

Регіони	Ро- ки	Розподіл домогосподарств з дітьми за кількістю дорослих осіб у їх складі			Із загальної кількості домогосподарств з дітьми домогосподарств, які складаються лише з дітей та непрацюючих пенсіонерів	Розподіл домогосподарств з однією дорослою особою за кількістю дітей у їх складі	
		одна особа	дві особи	три особи і більше		одна дитина	дві дитини і більше
Івано – Франківська	2006	9,5	41,6	48,9	1,1	55,4	44,6
	2007	7,3	41,5	51,2	1,2	80,2	19,8
	2008	9,5	41,8	48,7	0,5	53,9	46,1
	2009	7,7	46,1	46,2	3,3	76,6	23,4
	2010	8,1	38,9	53,0	2,8	38,0	62,0
	2011	8,9	41,1	50,0	3,3	63,1	36,9
	2012	4,5	38,2	57,3	1,8	88,6	11,4
	2013	10,4	36,6	53,0	2,0	81,2	18,8
	2014	2,8	39,1	58,1	2,1	96,7	3,3
	2015	2,7	50,8	46,5	0,1	71,8	28,2
Чернівецька	2006	14,1	40,2	45,7	2,2	82,2	17,8
	2007	12,9	53,1	34,0	3,8	91,1	8,9
	2008	11,3	53,1	35,6	4,2	76,0	24,0
	2009	13,3	46,2	40,5	5,2	78,8	21,2
	2010	12,6	40,0	47,4	2,3	92,3	7,7
	2011	8,1	49,1	42,8	2,6	84,8	15,2
	2012	9,9	45,0	45,1	3,3	85,7	14,3
	2013	8,8	62,8	28,4	1,6	85,8	14,2
	2014	4,6	53,8	41,6	1,8	81,3	18,7
	2015	12,0	45,0	43,0	7,0	76,0	24,0

Табл. 6.

Кількість домогосподарств без дітей, у тому числі домогосподарств, які складаються з однієї особи

Регіони	Роки	Домогосподарства без дітей (тисяч)	З них домогосподарства з однієї особи (тисяч)	У тому числі (%)	
				у працездатному віці	у непрацездатному віці
Україна	2006	10850,5	4339,4	29,0	71,0
	2007	10802,3	4167,5	29,9	70,1
	2008	10701,9	4120,4	29,7	70,3
	2009	10636,0	3904,8	32,2	67,8
	2010	10597,1	3945,6	31,2	68,8
	2011	10572,2	3929,8	30,6	69,4
	2012	10544,6	3759,5	30,9	69,1
	2013	10529,3	3830,1	32,5	67,5
	2014	10526,8	3775,5	35,1	64,9
	2015	9321,9	3021,7	36,9	63,1
у т.ч.:					
Львівська	2006	456,6	160,5	34,3	65,7
	2007	454,1	169,9	24,3	75,7
	2008	451,7	146,3	30,5	69,5
	2009	450,1	145,3	28,2	71,8
	2010	449,7	157,7	29,1	70,9
	2011	447,2	156,0	32,7	67,3
	2012	446,7	146,7	31,6	68,4
	2013	446,4	139,1	22,6	77,4
	2014	446,2	154,3	33,8	66,2
	2015	444,0	135,8	36,7	63,3
Закарпатська	2006	170,4	52,3	32,1	67,9
	2007	170,0	42,5	33,1	66,9
	2008	168,1	32,5	28,4	71,6
	2009	166,7	41,1	33,6	66,4
	2010	164,7	42,7	43,3	56,7
	2011	163,8	43,7	39,0	61,0
	2012	163,1	42,9	36,2	63,8
	2013	163,0	34,6	36,3	63,7
	2014	163,3	41,2	30,4	69,6
	2015	162,4	44,9	42,4	57,6

Регіони	Роки	Домогос- подарства без дітей (тисяч)	з них домогос- подарства з однієї особи (тисяч)	У тому числі (%):	
				у працездатному віці	у непраце- здатному віці
Івано- Франківська	2006	240,7	101,5	32,2	67,8
	2007	242,0	85,7	29,1	70,9
	2008	239,8	89,6	35,1	64,9
	2009	239,0	100,6	35,7	64,3
	2010	238,5	93,3	34,0	66,0
	2011	237,2	83,8	27,3	72,7
	2012	236,8	85,5	20,6	79,4
	2013	236,8	95,7	18,6	81,4
	2014	237,1	92,7	37,4	62,6
	2015	235,0	60,9	31,0	69,0
Чернівецька	2006	149,9	57,0	32,3	67,7
	2007	151,0	38,8	17,9	82,1
	2008	150,0	50,9	31,4	68,6
	2009	149,3	41,8	21,7	78,3
	2010	149,2	58,1	25,8	74,2
	2011	148,4	63,1	26,9	73,1
	2012	148,1	48,6	36,4	63,6
	2013	148,0	50,3	21,3	78,7
	2014	148,1	56,4	18,5	81,5
	2015	148,2	42,1	42,1	57,9

Характеристика домогосподарств без дітей, які складаються з двох і більше осіб

Регіони	Роки	Домогосподарства з двох і більше осіб (тисяч)	У тому числі частка домогосподарств (%), у складі яких :			
			всі у працездатному віці	є одна особа у непрацездатному віці	є дві або більше осіб у непрацездатному віці і одна або більше осіб у працездатному віці	всі у непрацездатному віці
Україна	2006	6511,1	43,6	23,0	6,0	27,4
	2007	6634,8	43,3	22,9	6,7	27,1
	2008	6581,5	42,3	25,0	7,4	25,3
	2009	6731,2	42,6	24,2	6,0	27,2
	2010	6651,5	40,9	25,7	7,3	26,1
	2011	6642,4	41,0	25,0	6,7	27,3
	2012	6785,1	41,2	25,2	6,6	27,0
	2013	6699,2	42,3	24,0	7,5	26,2
	2014	6751,3	44,1	22,7	6,7	26,5
	2015	6300,2	43,7	21,7	7,0	27,6
у т.ч. за регіонами:						
Львівська	2006	296,1	40,8	28,2	5,9	25,1
	2007	284,2	43,0	27,5	8,0	21,5
	2008	305,4	34,2	28,3	14,0	23,5
	2009	304,8	40,0	24,6	11,4	24,0
	2010	292,0	37,5	25,3	11,9	25,3
	2011	291,2	41,2	29,3	7,7	21,8
	2012	300,0	42,0	24,7	10,6	22,7
	2013	307,3	45,8	24,3	7,6	22,3
	2014	291,9	42,6	26,5	6,0	24,9
	2015	308,2	40,9	20,2	8,1	30,8
Закарпатська	2006	118,1	41,6	31,0	6,9	20,5
	2007	127,5	46,0	22,1	6,3	25,6
	2008	135,6	42,3	29,5	6,8	21,4
	2009	125,6	37,7	30,8	9,5	22,0
	2010	122,0	37,4	28,7	13,0	20,9
	2011	120,1	40,8	32,0	9,4	17,8
	2012	120,2	45,7	29,7	7,7	16,9
	2013	128,4	38,2	27,3	4,2	30,3
	2014	122,1	36,2	33,9	9,6	20,3
	2015	117,5	51,5	17,2	11,6	19,7

Регіони	Роки	Домогосподарства з двох і більше осіб (тисяч)	У тому числі частка домогосподарств (%), у складі яких :			
			всі у працездатному віці	є одна особа у непрацездатному віці	є дві або більше осіб у непрацездатному віці і одна або більше осіб у працездатному віці	всі у непрацездатному віці
Івано-Франківська	2006	139,2	42,1	20,0	10,4	27,5
	2007	156,3	37,1	27,0	9,1	26,8
	2008	150,2	35,8	29,5	4,6	30,1
	2009	138,4	41,6	23,6	8,2	26,6
	2010	145,2	38,9	23,0	9,9	28,2
	2011	153,4	28,3	37,5	5,6	28,6
	2012	151,3	38,4	21,0	9,6	31,0
	2013	141,1	35,4	29,1	14,7	20,8
	2014	144,4	44,5	18,0	6,9	30,6
	2015	174,1	36,1	22,3	25,1	16,5
Чернівецька	2006	92,9	41,9	11,6	10,4	36,1
	2007	112,2	33,8	28,9	10,4	26,9
	2008	99,1	34,9	23,2	14,8	27,1
	2009	107,5	39,4	28,3	6,3	26,0
	2010	91,1	35,4	21,6	5,1	37,9
	2011	85,3	26,3	33,5	7,5	32,7
	2012	99,5	29,9	21,4	7,5	41,2
	2013	97,7	42,2	27,8	9,5	20,5
	2014	91,7	45,9	21,5	5,6	27,0
	2015	106,1	24,7	29,6	16,2	29,5

Розподіл домогосподарств за наявністю працюючих осіб у їх складі

Регіони	Роки	Кількість домогосподарств (тисяч)	У тому числі частка домогосподарств (%), де:		Середня кількість працюючих у розрахунку на одне домогосподарство (осіб)	Коефіцієнт економічного навантаження на працюючого члена домогосподарства (разів)
			є працюючі особи	немає працюючих осіб		
Україна	2006	17417,5	62,7	37,3	1,0	2,52
	2007	17341,1	63,2	36,8	1,1	2,47
	2008	17199,0	64,5	35,5	1,1	2,39
	2009	17096,8	64,9	35,1	1,1	2,40
	2010	17050,3	63,7	36,3	1,0	2,50
	2011	17022,7	64,7	35,3	1,0	2,48
	2012	16984,1	64,3	35,7	1,1	2,44
	2013	16958,7	64,2	35,8	1,1	2,44
	2014	16945,4	65,2	34,8	1,1	2,45
	2015	15073,7	64,2	35,8	1,0	2,51
у т.ч. за регіонами :						
Львівська	2006	830,0	66,0	34,0	1,1	2,65
	2007	828,7	63,8	36,2	1,1	2,72
	2008	824,3	68,0	32,0	1,2	2,62
	2009	821,3	67,9	32,1	1,2	2,61
	2010	820,7	66,9	33,1	1,1	2,71
	2011	821,0	70,8	29,2	1,2	2,57
	2012	820,3	70,2	29,8	1,2	2,52
	2013	819,8	70,4	29,6	1,2	2,44
	2014	819,5	66,6	33,4	1,2	2,47
	2015	822,9	67,2	32,8	1,2	2,57
	Закарпатська	2006	360,9	77,3	22,7	1,5
2007		360,8	76,6	23,4	1,4	2,43
2008		358,8	78,4	21,6	1,6	2,18
2009		357,0	75,5	24,5	1,4	2,49
2010		356,3	77,7	22,3	1,4	2,50
2011		356,5	77,4	22,6	1,3	2,67
2012		356,0	80,1	19,9	1,5	2,38
2013		355,8	76,0	24,0	1,4	2,45
2014		355,7	78,2	21,8	1,3	2,60
2015		356,6	80,7	19,3	1,4	2,50

Регіони	Роки	Кількість домогосподарств (тисяч)	У тому числі частка домогосподарств (%), де		Середня кількість працюючих у розрахунку на одне домогосподарство (осіб)	Коефіцієнт економічного навантаження на працюючого члена домогосподарства (разів)
			є працюючі особи	немає працюючих осіб		
Івано-Франківська	2006	456,6	70,7	29,3	1,1	2,66
	2007	456,0	72,2	27,8	1,1	2,65
	2008	453,1	70,4	29,6	1,2	2,56
	2009	451,6	69,2	30,8	1,2	2,55
	2010	451,2	70,2	29,8	1,2	2,55
	2011	451,5	62,4	37,6	1,0	2,99
	2012	451,3	66,6	33,4	1,1	2,75
	2013	451,2	66,5	33,5	1,1	2,64
	2014	451,3	72,6	27,4	1,3	2,35
	2015	451,6	76,0	24,0	1,3	2,27
Чернівецька	2006	308,8	66,4	33,6	1,0	2,90
	2007	308,4	60,1	39,9	1,0	2,95
	2008	307,2	60,0	40,0	1,0	2,94
	2009	305,9	72,1	27,9	1,1	2,55
	2010	305,9	62,3	37,7	1,0	2,93
	2011	305,9	67,4	32,6	1,1	2,59
	2012	305,6	68,3	31,7	1,1	2,62
	2013	305,5	64,7	35,3	1,1	2,63
	2014	306,3	70,6	29,4	1,2	2,39
	2015	307,5	65,9	34,1	1,1	2,71

Табл. 9.

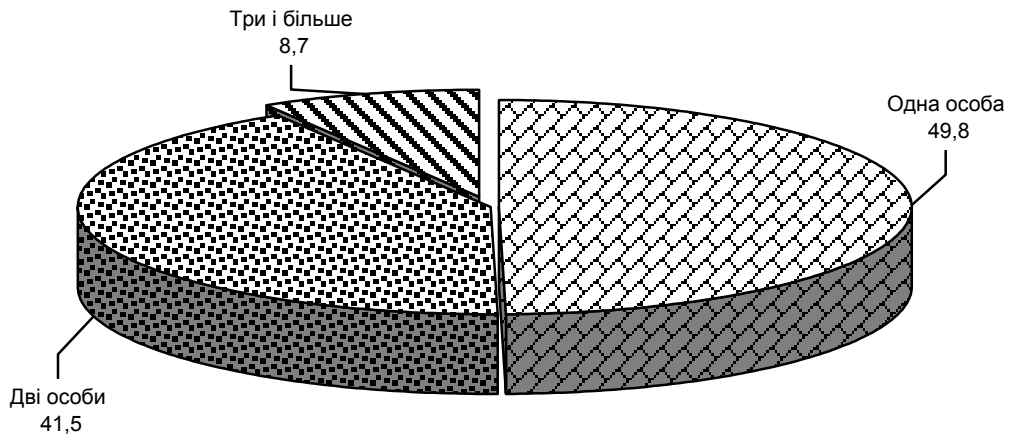
**Розподіл домогосподарств, у складі яких є працюючі особи,
за їх кількістю**

Регіони	Роки	Кількість домогосподарств, у складі яких є працюючі (тисяч)	У тому числі частка домогосподарств (%), у складі яких працюючих осіб		
			одна	дві	три і більше
Україна	2006	10924,6	48,1	41,4	10,5
	2007	10965,6	46,7	42,4	10,9
	2008	11089,3	45,9	42,7	11,4
	2009	11090,5	46,6	42,2	11,2
	2010	10858,4	49,3	40,8	9,9
	2011	11005,4	50,1	40,2	9,7
	2012	10924,2	47,3	43,2	9,5
	2013	10890,2	47,4	42,5	10,1
	2014	11055,8	49,6	41,4	9,0
	2015	9673,3	49,8	41,5	8,7
у т.ч. за регіонами :					
Львівська	2006	548,0	46,2	39,4	14,4
	2007	528,4	41,4	44,1	14,5
	2008	560,4	45,1	42,1	12,8
	2009	557,3	46,0	40,0	14,0
	2010	549,0	48,7	37,4	13,9
	2011	581,5	46,4	42,9	10,7
	2012	576,0	44,7	44,2	11,1
	2013	577,1	42,0	43,4	14,6
	2014	545,5	33,9	51,8	14,3
	2015	552,7	45,0	39,6	15,4
Закарпатська	2006	279,1	39,3	40,7	20,0
	2007	276,3	37,4	46,6	16,0
	2008	281,3	33,6	44,8	21,6
	2009	269,6	44,1	36,5	19,4
	2010	276,8	48,1	35,0	16,9
	2011	275,9	50,4	36,4	13,2
	2012	285,2	37,0	47,0	16,0
	2013	270,5	35,1	48,5	16,4
2014	278,3	51,5	29,3	19,2	
2015	287,8	47,4	37,4	15,2	

Регіони	Роки	Кількість домогосподарств, у складі яких є працюючі (тисяч)	У тому числі частка домогосподарств (%), у складі яких працюючих осіб		
			одна	дві	три і більше
Івано-Франківська	2006	322,7	53,0	36,7	10,3
	2007	329,2	56,0	35,7	8,3
	2008	319,0	48,3	37,8	13,9
	2009	312,4	46,4	40,5	13,1
	2010	316,9	48,7	38,6	12,7
	2011	281,5	47,6	44,0	8,4
	2012	300,5	49,5	41,0	9,5
	2013	300,0	48,1	37,6	14,3
	2014	327,7	43,5	42,0	14,5
	2015	343,2	40,4	46,5	13,1
Чернівецька	2006	205,2	61,6	29,7	8,7
	2007	185,3	47,4	43,0	9,6
	2008	184,3	51,7	34,1	14,2
	2009	220,5	50,9	41,8	7,3
	2010	190,5	55,1	32,4	12,5
	2011	206,2	46,3	41,9	11,8
	2012	208,7	49,9	40,9	9,2
	2013	197,6	40,7	49,7	9,6
	2014	216,3	41,1	51,7	7,2
	2015	202,7	47,1	44,7	8,2

Діаграма 4.

**Розподіл домогосподарств України, у складі яких є працюючі особи,
у 2015 році**
(відсотків)



**Розподіл домогосподарств Львівської області, у складі яких є
працюючі особи у 2015 році**
(відсотків)

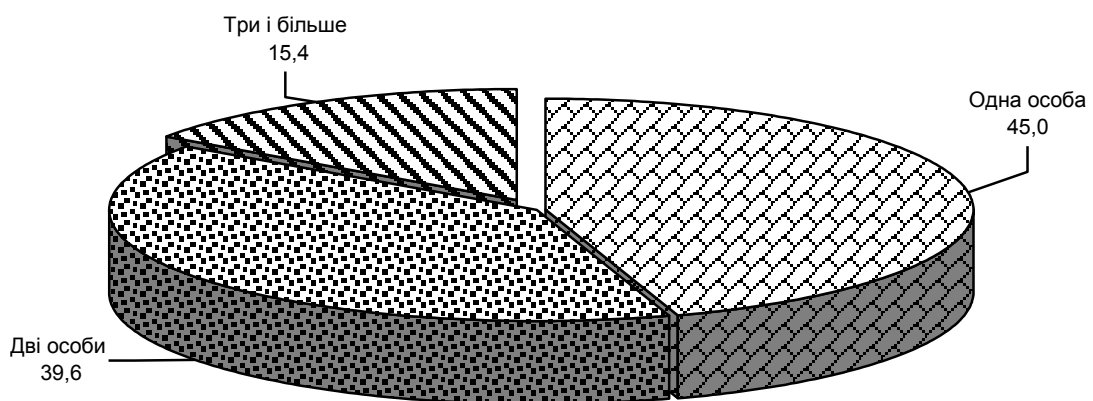


Табл.10

Розподіл домогосподарств за типом житла у 2015 році

Регіони	Кількість домогосподарств (тисяч)	Розподіл домогосподарств (%) за типом житла					Розподіл домогосподарств (%) за типом власності житла			
		окремій квартирі	комунальній квартирі	індивідуальному будинку	частині індивідуального будинку	гуртожитку	приватне	державне	відомче	наймають у фізичних осіб
Україна	15073,7	46,7	0,6	47,4	2,1	3,2	94,9	0,9	0,3	3,9
Львівська	822,9	52,6	-	45,9	0,8	0,7	98,4	0,4	-	1,2
Закарпатська	356,6	28,2	-	70,7	0,2	0,9	95,8	0,5	-	3,7
Івано-Франківська	451,6	28,7	-	70,7	0,4	0,2	96,7	0,6	-	2,7
Чернівецька	307,5	33,4	1,1	63,4	0,8	1,3	96,3	0,3	-	3,4

Табл. 11

Розподіл домогосподарств за кількістю кімнат у житлі та часом його будівництва у 2015 році

Регіони	Кількість домогосподарств (тисяч)	Розподіл домогосподарств (%) за кількістю кімнат у житлі				Розподіл домогосподарств (%) за часом будівництва їх житла						
		одній кімнаті	двох кімнатах	трьох кімнатах	чотирьох і більше кімнатах	у 40-х роках і раніше	у 50-х роках	у 60-х роках	у 70-х роках	у 80-х роках	у 1991-2000 роках	у 2001 році і пізніше
Україна	15073,7	13,3	34,3	35,4	17,0	7,3	11,3	21,2	25,4	23,8	7,7	3,3
Львівська	822,9	10,4	40,0	34,6	15,0	13,1	10,5	25,3	19,0	24,8	4,8	2,5
Закарпатська	356,6	6,5	33,6	40,8	19,1	2,3	10,5	15,4	29,7	26,3	10,2	5,6
Івано-Франківська	451,6	8,5	38,0	32,8	20,7	7,7	9,5	21,2	19,1	21,2	13,4	7,9
Чернівецька	307,5	9,8	45,8	24,7	19,7	12,1	6,2	13,6	32,3	18,4	13,1	4,3

Табл.12

Розподіл домогосподарств за розміром житлової площі на одну особу у 2015 році

Регіони	Кількість домогосподарств (тисяч)	Розподіл домогосподарств (%) за розміром житлової площі на одну особу					
		до 7,5 кв.м	7,5 кв.м. – 9,0 кв.м	9,1 кв.м. – 13,65 кв.м	13,65 – 20,0 кв.м	20,01 – 25,0 кв.м	понад 25,0 кв.м
Україна	15073,7	9,2	6,3	23,5	27,3	10,7	23,0
Львівська	822,9	12,3	7,5	24,2	28,3	7,3	20,4
Закарпатська	356,6	11,1	5,2	27,9	30,2	10,1	15,5
Івано-Франківська	451,6	8,8	2,4	19,4	27,8	12,6	29,0
Чернівецька	307,5	8,3	5,8	19,0	36,7	10,6	19,6

Табл. 13

Розподіл населення у віці 18 років і старше залежно від величини індексу маси тіла у 2015 році

(відсотків)

Регіони	У тому числі з індексом маси тіла				
	менше 18,5 (понижена маса тіла)	від 18,5 до 25 (норма)	від 25 до 30 (надлишкова маса тіла)	від 30 до 40 (ожиріння)	понад 40 (крайне ожиріння)
Україна	1,4	43,3	39,4	15,3	0,6
Львівська	1,4	45,4	40,3	12,8	0,1
Закарпатська	1,4	49,6	40,7	7,8	0,5
Івано-Франківська	0,8	50,7	38,4	9,7	0,4
Чернівецька	1,5	41,7	40,5	15,9	0,4

Табл. 14.

Частка населення у віці 6 років і старше, яке займається фізкультурою та спортом не менше одного разу на тиждень у 2015 році

Регіони	Діти у віці від 6 до 18 років	Чоловіки у віці 18 років і старше	Жінки у віці 18 років і старше
Україна	99,3	23,9	35,5
Львівська	100,0	17,8	35,3
Закарпатська	99,8	18,1	27,1
Івано-Франківська	96,5	12,7	23,5
Чернівецька	99,3	17,2	25,1

Табл. 15.

Розподіл населення за рівнем освіти у 2015 році

Регіони	Кількість населення у віці 6 років і старші - всього (тисяч)	Розподіл населення (%) у віці 6 років і старші за рівнем освіти:							
		повна вища	базова вища	неповна вища	професійно-технічна	повна загальна середня	базова загальна середня	початкова загальна середня	не мають початкової загальної та неписьменні
Україна	36170,0	23,0	1,4	18,1	18,7	18,0	9,1	6,5	5,2
Львівська	2263,1	25,6	0,8	14,7	25,3	13,6	8,1	8,3	3,6
Закарпатська	1125,1	16,6	1,3	12,6	10,8	34,2	9,0	8,9	6,6
Ів.Франківська	1244,2	21,2	0,6	18,9	14,0	21,7	10,3	6,7	6,6
Чернівецька	815,3	15,2	3,8	18,0	19,3	21,3	8,8	7,2	6,4

Табл. 16.

Характеристика домогосподарств, які мають особисті підсобні господарства, у 2015 році

Регіони	Кількість домогосподарств (тисяч)	Із загальної кількості (%)		Середня площа землі (соток), яку використовує одне домогосподарство (серед домогосподарств, які мають земельні ділянки)
		частка домогосподарств, які утримують худобу, птицю, бджіл	частка домогосподарств, які мають земельні ділянки	
Україна	15073,7	31,1	55,2	165,2
Львівська	822,9	33,4	50,7	52,0
Закарпатська	356,6	56,5	72,5	62,4
Івано-Франківська	451,6	48,2	74,1	111,5
Чернівецька	307,5	55,3	69,3	104,4

Табл. 17.

Розподіл земельної площі, яка знаходиться у користуванні домогосподарств, за видом її використання, у 2015 році

(відсотків)

Регіони	Для вирощування продукції лише для власних потреб	Для вирощування продукції лише для власних потреб і на продаж	Здається в оренду	Лише для відпочинку	Тільки почали освоювати
Україна	17,1	10,7	71,4	0,0	0,8
Львівська	88,3	6,1	5,6	-	-
Закарпатська	44,8	21,2	33,2	-	0,8
Івано-Франківська	41,1	7,1	44,3	-	7,5
Чернівецька	40,8	32,5	26,7	-	-

Табл. 18.

Кількість наявного населення на 1 січня 2015 року і у середньому за 2014 рік

(тис. осіб)

	У середньому за 2014 рік			На 1 січня 2015 року		
	все населення	міські поселення	сільська місцевість	все населення	міські поселення	сільська місцевість
Україна	43001,2	29707,1	13294,1	42929,3	29673,1	13256,2
Львівська	2538,1	1546,4	991,7	2537,8	1547,0	990,8
Закарпатська	1258,2	467,1	791,1	1259,6	467,3	792,3
Івано-Франківська	1382,3	601,7	780,6	1382,5	602,6	779,9
Чернівецька	909,2	389,2	520,0	910,0	390,3	519,7

Зіставлення середнього розміру домогосподарств України з даними країн Європейського Союзу

	2012 рік	2013 рік
ЄС*	2,4	2,3
Бельгія	2,3	2,3
Болгарія	2,8	2,7
Чеська Республіка	2,4	2,4
Данія	1,9	1,9
Німеччина	2,0	2,0
Естонія	2,2	2,2
Ірландія	-	2,7
Греція	2,6	2,6
Іспанія	2,6	2,5
Франція	2,2	2,2
Італія	2,4	2,4
Кіпр	2,8	2,8
Латвія	2,4	2,4
Литва	2,3	2,3
Люксембург	2,4	2,5
Угорщина	2,6	2,6
Мальта	2,7	2,6
Нідерланди	2,2	2,2
Австрія	2,3	2,3
Польща	2,8	2,8
Португалія	2,6	2,6
Румунія	2,9	2,3
Словенія	2,5	2,5
Словакія	2,8	2,9
Фінляндія	2,1	2,1
Швеція	2,1	2,1
Сполучене Королівство	2,3	2,3
Україна**	2,6	2,6

* Джерело: дані вибіркового обстеження умов життя домогосподарств, що проводиться в усіх країнах ЄС (EU SILC),

<http://ec.europa.eu/eurostat/web/income-and-living-conditions/data/database>

** За даними опитування домогосподарств, проведеного в листопаді 2011 та 2012рр.

Зіставлення розподілу населення України за віковими групами у 2013 році з даними країн Європейського Союзу

	До 18 років	18-24 роки	25-49 роки	50-64 роки	65 років і старші	у тому числі	
						жінки	чоловіки
ЄС*	18,9	8,2	34,9	20,0	17,9	10,1	7,8
Бельгія	21,0	8,5	33,8	19,9	16,7	9,4	7,3
Болгарія	16,3	8,3	35,1	21,2	19,1	11,3	7,8
Чеська Республіка	17,8	8,3	36,8	20,3	16,7	9,7	7,0
Данія	20,9	9,3	32,9	19,0	18,0	9,8	8,2
Німеччина	16,8	7,8	33,9	21,3	20,2	10,4	9,8
Естонія	18,5	9,9	35,1	19,5	16,9	11,4	5,6
Ірландія	26,5	8,9	33,8	18,3	12,5	6,7	5,7
Греція	17,6	6,9	36,2	19,4	19,9	11,0	8,9
Іспанія	18,1	7,1	39,0	18,5	17,3	9,8	7,5
Франція	22,0	8,1	32,8	19,7	17,4	9,9	7,5
Італія	17,3	7,0	35,5	19,4	20,8	11,9	8,9
Кіпр	20,3	11,2	37,7	17,9	13,0	7,0	6,0
Латвія	17,3	9,2	34,4	20,4	18,7	12,6	6,0
Литва	18,5	9,7	33,3	20,1	18,4	12,1	6,2
Люксембург	22,4	9,1	37,3	18,2	13,0	7,1	5,8
Угорщина	17,7	9,9	32,3	24,2	15,9	10,0	5,9
Мальта	18,4	9,7	34,0	21,6	16,3	8,9	7,4
Нідерланди	21,3	8,7	33,5	20,3	16,2	8,8	7,4
Австрія	18,4	9,4	34,0	20,6	17,5	10,0	7,6
Польща	18,4	9,3	36,3	21,6	14,4	8,9	5,5
Португалія	18,0	7,5	35,4	19,8	19,4	11,4	8,0
Румунія	18,2	8,9	38,6	19,1	15,1	9,0	6,1
Словенія	18,7	8,3	36,4	20,9	15,6	9,3	6,4
Словакія	18,2	11,7	36,2	20,6	13,2	8,3	5,0
Фінляндія	20,3	8,4	31,6	21,1	18,6	10,7	7,9
Швеція	22,6	8,9	31,3	18,1	19,0	10,5	8,5
Сполучене Королівство	20,4	9,1	34,3	18,7	17,6	9,6	8,0
Україна**	18,8	8,3	36,9	21,0	15,0	9,8	5,1

*Джерело: дані вибіркового обстеження умов життя домогосподарств, що проводиться в усіх країнах ЄС (EU SILC),

http://epp.eurostat.ec.europa.eu/portal/page/portal/income_social_inclusion_living_conditions/data/database# - дані можуть не дорівнювати 100% за рахунок округлення.

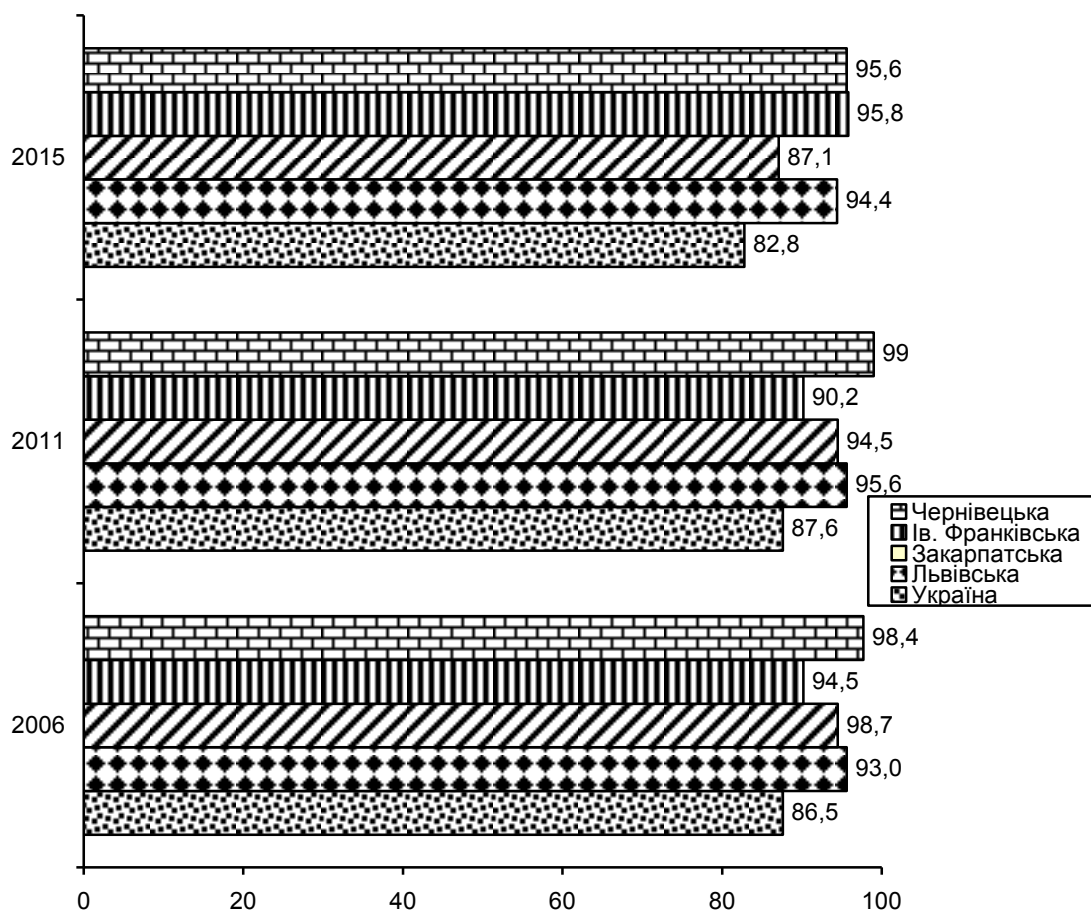
** За даними опитування домогосподарств, проведеного в листопаді 2014р.

Аналіз рівня участі домогосподарств в обстеженні у 2014 році

В основному (базовому) інтерв'ю обстеження умов життя домогосподарств Львівщини у 2014 році взяли участь 508 домогосподарств (90,6% відібраних адрес після виключення нежилих помешкань). Одне відібране домогосподарство в середньому мало базову статистичну вагу, тобто репрезентувало 1461 домогосподарства Львівщини (без урахування аналізу участі домогосподарств в обстеженні). Рівень участі у Львівській області більший ніж у цілому в Україні на 11,6 в.п..

Найвищий рівень участі домогосподарств в основному (базовому) інтерв'ю Карпатського економічного району був у Тернопільській області (96,8%).

Частка домогосподарств, які прийняли участь в основному (базовому) інтерв'ю обстеження



Методологічні пояснення

Основним джерелом інформації щодо соціально-демографічних характеристик домогосподарств України є переписи населення, які періодично проводяться органами державної статистики. У міжпереписні періоди дані отримуються за допомогою вибіркового обстеження умов життя домогосподарств. Крім того, за допомогою даних цього обстеження здійснюється комплексне дослідження рівня та умов життя населення, яке доповнює дані існуючої адміністративної статистики.

Програма обстеження умов життя домогосподарств містить оновлену систему показників, що враховує зміни, пов'язані з переходом економіки до ринкових відносин та нову технологію збору та обробки отриманої інформації, яка значно розширює можливості аналізу.

Обстеження умов життя домогосподарств проводиться відповідно до вимог міжнародних стандартів, а саме:

- застосування принципу територіального, ймовірнісного відбору при формуванні мережі домогосподарств, яким пропонується взяти участь в обстеженні;
- добровільна згода домогосподарств на участь в обстеженні;
- періодична заміна (ротація) респондентів (домогосподарств);
- повна відмова від методу балансу доходів і витрат сімейних бюджетів та покладення в основу визначення рівня життя населення показників витрат домогосподарств як більш надійного джерела інформації;
- мінімальне навантаження на домогосподарство;
- вивчення споживання домогосподарства протягом короткого часу;
- можливість отримання науково обґрунтованих оцінок точності та якості інформації;
- розповсюдження даних вибіркового обстеження на генеральну сукупність
- усе населення України.

Домогосподарство - одна особа або сукупність осіб, які мешкають в одному житлі та ведуть спільне господарство (мають спільні витрати, пов'язані з утриманням житла, харчуванням тощо). При цьому, на відміну від визначення «сім'ї», наявність родинних зв'язків не є обов'язковою.

ОСНОВНІ ТЕРМІНИ ТА ПОНЯТТЯ

Великі міста	- міста з чисельністю населення 100 тис. осіб і більше.
Малі міста	- міста з чисельністю населення менше 100 тис. осіб.
Діти	- особи у віці до 18 років, які не перебувають у шлюбі.
Дорослі	- особи у віці 18 років і старші, а також особи до 18 років, які перебувають у шлюбі.
Повна вища освіта	- відмічається особам, які закінчили вищий навчальний заклад. (інститут, консерваторію, академію, університет та інші прирівняні до них навчальні заклади) і отримали документ про його закінчення.
Незакінчена вища освіта	- відмічається особам, які навчаються або навчалися раніше і завершили навчання за основною освітньою програмою повної вищої освіти обсягом не менше 3 років навчання. Особам, які навчаються у вищих учбових закладах менше 3 років терміну навчання відмічається освіта, яку вони мали до вступу у вищий учбовий заклад, наприклад, «базова вища», «повна загальна середня», «професійно - технічна.
Базова вища освіта	- відмічається особам, які закінчили вищий учбовий заклад - коледж, інститут, консерваторію, академію, університет та інші прирівняні до них учбові заклади освіти і отримали документ про набуття освітньо-кваліфікаційного рівня «бакалавр».
Професійно-технічна освіта	- відмічається особам, які закінчили у будь-якому році середнє або інше професійно-технічне училище, ремісниче училище, галузеве професійне училище, школу фабрично-заводського навчання, або фабрично-заводського учнівства, а також технічне училище, навчально-виробничий центр, навчально-курсний комбінат, інші прирівняні до них учбові заклади та отримали документ про закінчення.
Середня спеціальна освіта	- відмічається особам, які закінчили технікум або інший прирівняний до нього учбовий заклад і отримали документ про набуття освітньо-кваліфікаційного рівня «молодший спеціаліст».
Повна загальна середня освіта	- відмічається особам, які закінчили старшу школу: 11 - річку, 10 річку, дореволюційну гімназію, реальне училище, комерційне училище або іншу середню загальноосвітню школу
Базова загальна середня освіта	- відмічається особам, які закінчили «основну» школу, а саме: восьмирічну школу у 1963 - 1989 роках, семирічну школу або 7 класів у 1961 році і аніше; 8, 9 класів середньої школи у 1963 - 1989 роках, закінчили

- 10 класів школи - одинадцятирічки, навчаються в 10-11 класах; в професійно-технічному закладі (крім осіб з повн.загальною середньою освітою); тим, хто вибув із 9-11 класів або із професійно-технічного закладу в будь-якому році (крім осіб із повною загальною середньою освітою).
- Початкова загальна освіта** - відмічається особам, які закінчили початкову школу або 3 класи в 1972-1989 роках, 4-6 класів у будь-якому році, 7 класів у 1962 році і пізніше; тим, хто навчається в 5-9 класах; тим, хто вибув із 4 класу в 1973-1989 роках, з 5-7 класів у будь-якому році, з 8 класу в 1962/63 навчальному році і пізніше, з 9 класу в 1989/90 навчальному році і пізніше.
- Не має початкової загальної** - відмічається особам у віці 6 років і старше (як тим, хто навчається, так і тим, хто не навчається), які не мають початково-вої загальної освіти, але вміють читати та писати будь-якою мовою або тільки читати (хоча б повільно).
- Неписьменний** - відмічається особам у віці 6 років і старше, які не вміють читати
- Працююча особа** - особа, яка надала ствердну відповідь на запитання «Чи працюєте в даний час?». Працюючі пенсіонери також відносяться до категорії «працюючі».
- Непрацююча особа** - особа, яка дала негативну відповідь на запитання «Чи працюєте в даний час?».
- Пенсіонер** - особа, яка отримує пенсію і не працює
- Коефіцієнт економічного навантаження на працюючого члена домогосподарства** - відношення загальної кількості членів домогосподарства до кількості працюючих осіб у його складі.

Головне управління статистики у Львівській області

Основні соціально-демографічні характеристики домогосподарств Львівської області

*Відповідальний за випуск
Шулигіна Ніна Василівна*

Комп'ютерний дизайн та верстка І. Перун

Підписано до друку 28.07.2015 Формат В5
Папір офсетний. Гарнітура Times New Roman
Тираж 4 прим.