

Державна служба статистики України

Головне управління статистики у Львівській області

**ПРО СОЦІАЛЬНО-ЕКОНОМІЧНЕ
СТАНОВИЩЕ
ЛЬВІВСЬКОЇ ОБЛАСТІ**

у січні 2017 року

Доповідь

Львів 2017

Головне управління статистики у Львівській області

пр. В.Чорновола, 4, м.Львів, 79019, Україна
тел. (032) 258-59-28, факс: (032) 258-59-93
електронна пошта: ve@lv.ukrstat.gov.ua
веб-сайт: www.lv.ukrstat.gov.ua

За редакцією С. І. Зимовіної
Відповідальна за випуск Л. В. Сотнікова

Доповідь «Про соціально-економічне становище Львівської області» містить аналітичну інформацію про основні тенденції соціального та економічного розвитку Львівщини.

УМОВНІ ПОЗНАЧЕННЯ

Тире (–)	– явищ не було
Три крапки (...)	– відомості відсутні
Нуль (0; 0,0)	– явища відбулися, але у вимірах менших за ті, що можуть бути виражені використаними у таблиці розрядами
Символ (х)	– заповнення рубрики за характером побудови таблиці не має сенсу або недоцільне
«з них», «у тому числі»	– наведено не всі доданки загальної суми

В окремих випадках незначне відхилення між підсумками та сумою складових пояснюється округленням даних

© Головне управління статистики у Львівській області, 2017

КОРОТКІ ПІДСУМКИ СОЦІАЛЬНО-ЕКОНОМІЧНОГО СТАНОВИЩА ЛЬВІВСЬКОЇ ОБЛАСТІ

Населення. Кількість наявного населення області на 1 січня 2017р. становила 2534,0 тис. осіб. Упродовж 2016р. кількість населення зменшилась на 147 осіб. У 2016р. на Львівщині народилось 27134 особи (на 2,8% менше порівняно з 2015р.), померло – 32263 особи (на 1,8% менше).

Зайнятість та безробіття. Кількість зареєстрованих безробітних порівняно із січнем 2016р. зменшилась на 23,8% і на кінець січня 2017р. становила 18,4 тис. осіб. Рівень зареєстрованого безробіття в області на кінець січня 2017р. становив 1,2% населення працездатного віку.

Доходи населення. Середньомісячна номінальна заробітна плата одного штатного працівника у 2016р. зросла порівняно з 2015р. на 25,0% і становила 4558 грн.

Реальна заробітна плата (з урахуванням зміни споживчих цін) у 2016р. відносно 2015р. збільшилась на 10,3%.

На 1 січня 2017р. загальна сума заборгованості з виплати заробітної плати становила 93,8 млн.грн і зменшилась порівняно з 1 грудня 2016р. на 7,0%.

Роздрібна торгівля. Оборот роздрібної торгівлі у січні 2017р. становив 3182,8 млн.грн і збільшився відносно січня 2015р. на 5,0%.

Сільське господарство. Індекс обсягу сільськогосподарського виробництва у січні 2017р. порівняно з січнем 2016р. становив 101,7%, зокрема у сільськогосподарських підприємствах – 109,5%, у господарствах населення – 95,7%.

Капітальні інвестиції. У 2016р. капітальні інвестиції підприємств та організацій становили 17,0 млрд.грн, що на 30,7% більше, ніж у 2015р.

Промисловість. У січні 2017р. відносно січня 2016р. обсяг промислової продукції в області збільшився на 4,2%. Наростили обсяги промислового виробництва підприємства добувної промисловості і розроблення кар'єрів (на 24,1%) та з постачання електроенергії, газу, пари та кондиційованого повітря (на 8,0%). Натомість підприємства переробної промисловості зменшили обсяги виробництва на 1,2%.

Будівництво. Підприємства області у січні 2017р. виконали будівельних робіт на 193,2 млн.грн. Індекс будівельної продукції відносно січня 2016р. становив 95,2%.

У 2016р. прийнято в експлуатацію 859,2 тис.м² загальної площі житла, що на 26,2% менше, ніж у 2015р.

Транспорт. У січні 2017р. усіма видами транспорту перевезено (відправлено) 998,2 тис.т вантажів, що на 42,1% більше від обсягу січня 2016р. Вантажооборот становив 773,0 млн.ткм і збільшився на 23,9% відносно січня 2016р.

Пасажи́рським транспортом перевезено 17,8 млн. пасажирів, виконано пасажирооборот в обсязі 388,8 млн.пас.км, що становило відповідно 104,2% та 107,2% від обсягів січня 2016р.

Зовнішня торгівля товарами. У 2016р. експорт товарів із Львівської області становив 1258,3 млн.дол. США, імпорт в область – 1674,7 млн.дол. Порівняно з 2015р. експорт зріс на 4,3%, імпорт – на 15,7%. Від’ємне сальдо зовнішньої торгівлі товарами склало 416,4 млн.дол. США.

Зовнішня торгівля послугами. У 2016р. експорт послуг із Львівської області становив 397,9 млн.дол. США, імпорт в область – 67,0 млн.дол. Порівняно з 2015р. експорт зріс на 7,7%, імпорт – на 33,5%. Позитивне сальдо зовнішньої торгівлі послугами склало 330,9 млн.дол. США.

Ціни. У січні 2017р. відносно грудня 2016р. індекс споживчих цін у Львівській області становив 100,7%, відносно січня 2016р. – 111,3%.

**ОСНОВНІ ПОКАЗНИКИ
СОЦІАЛЬНО-ЕКОНОМІЧНОГО РОЗВИТКУ
ЛЬВІВСЬКОЇ ОБЛАСТІ**

	Фактично за січень 2017р.	Темпи зростання (зниження), %		
		січень 2017р. до		<u>ДОВІДКОВО:</u> січень 2016р. до січня 2015р.
		грудня 2016р.	січня 2016р.	
Обсяг реалізованої промислової продукції (товарів, послуг), млн.грн	67342,3 ¹	x	x	x
Індекс промислової продукції	x	71,4	104,2	92,4
Індекс обсягу сільськогосподарського виробництва	x	x	101,7	91,3
Капітальні інвестиції, млн.грн	16970,8 ¹	x	130,7 ²	106,5 ³
Прийняття в експлуатацію загальної площі житла, тис.м ²	859,2 ¹	x	73,8 ²	122,0 ³
Обсяг виконаних будівельних робіт, тис.грн	193186	x	x	x
Індекс будівельної продукції	x	x	95,2	121,9
Вантажооборот, млн.ткм	773,0	82,4	123,9	84,9
Пасажирооборот, млн.пас.км	388,8	81,0	107,2	98,4
Експорт товарів, млн.дол. США	1258,3 ¹	x	104,3 ²	92,4 ³
Імпорт товарів, млн.дол. США	1674,7 ¹	x	115,7 ²	58,6 ³
Сальдо (+, -)	-416,4 ¹	x	x	x
Експорт послуг, млн.дол. США	397,9 ¹	x	107,7 ²	89,9 ³
Імпорт послуг, млн.дол. США	67,0 ¹	x	133,5 ²	60,2 ³
Сальдо (+, -)	330,9 ¹	x	x	x

Продовження

	Фактично за січень 2017р.	Темпи зростання (зниження), %		
		січень 2017р. до		<u>довідково:</u> січень 2016р. до січня 2015р.
		грудня 2016р.	січня 2016р.	
Оборот роздрібної торгівлі, млн.грн	3182,8	x	105,0	x
Середньомісячна заробітна плата одного працівника				
номінальна, грн	4558 ¹	118,6 ⁴	121,1 ⁵	125,0 ³
реальна, %	x	117,3 ⁴	109,3 ⁵	110,3 ³
Заборгованість з виплати заробітної плати ⁶ , млн.грн	93,8	93,0	101,0	120,3
Кількість зареєстрованих безробітних на кінець періоду, тис. осіб	18,4	106,3	76,2	x
Індекс споживчих цін	x	100,7	111,3	142,6 ⁷

¹ Дані за 2016р.² 2016р. у % до 2015р.³ 2015р. у % до 2014р.⁴ Грудень 2016р. у % до листопада 2016р.⁵ Грудень 2016р. у % до грудня 2015р.⁶ Станом на 1 січня.⁷ Січень 2016р. у % до грудня 2015р.

ДЕМОГРАФІЧНА СИТУАЦІЯ ТА СОЦІАЛЬНИЙ ЗАХИСТ

Кількість населення Львівської області станом на 1 січня 2017р. становила 2534027 осіб. Упродовж 2016р. кількість населення зменшилась на 147 осіб (0,1 особи на 1000 осіб наявного населення) за рахунок переважання природного скорочення (5129 осіб, або 2,0 особи на 1000 осіб наявного населення) над міграційним приростом (4982 особи, або 1,9 особи на 1000 осіб наявного населення).

Загальна характеристика природного руху населення Львівської області

	Усього		2016р. у % до 2015р.	На 1000 осіб ¹	
	2016р. ²	2015р.		2016р. ²	2015р.
Кількість народжених живими, осіб	27134	27909	97,2	10,7	11,0
Крім того, кількість мертвонароджених	169	194	87,1	6,2 ³	6,9 ³
Кількість померлих, осіб у тому числі дітей у віці до 1 року	32263	32869	98,2	12,7	13,0
Природний приріст, скорочення (–) населення, осіб	183	232	78,9	6,6 ⁴	8,0 ⁴
	–5129	–4960	x	–2,0	–2,0

¹ Тут і далі у розділі показники розраховано на наявне населення.

² Дані можуть бути уточнені.

³ На 1000 народжених живими та мертвими.

⁴ На 1000 живонароджених.

У середньому на кожну тисячу осіб наявного населення **народилося** 10,7 немовляти (у 2015р. – 11,0 немовлят). Найвищий рівень народжуваності був у Сколівському (13,5‰), Турківському (13,5‰) та Яворівському (13,4‰) районах, найнижчий – у м.Дрогобич (8,4‰). Народжуваність у сільській місцевості залишається вищою, ніж у міських поселеннях, – відповідно 11,8 і 10,0 народжених на 1000 осіб наявного населення.

На кожну тисячу осіб наявного населення у середньому **померло** 12,7 особи (у 2015р. – 13,0 осіб). Найвищий рівень смертності був у Перемишлянському та Жидачівському районах (18,2‰ та 17,5‰, відповідно), найнижчий – у м.Новий Розділ (8,9‰). У сільській місцевості загальний рівень смертності становив 15,3‰, у міських поселеннях – 11,1‰.

Порівняно із 2015р. зменшилась кількість померлих дітей у перинатальному періоді – з 232 до 183. На 1000 живонароджених показник смерті дітей у віці до 1 року зменшився з 8,0 до 6,6 особи.

Упродовж 2016р. у *міграційних процесах* області взяли участь 57080 осіб, з них 24,6% склала зовнішня міграція.

З-за меж області прибуло 9516 осіб, (з розрахунку на 10000 осіб наявного населення – 37,6 особи), вибуло – 4534 особи (17,9 особи на 10000 осіб наявного населення), міграційний приріст становив 4982 особи (19,7 особи на 10000 осіб наявного населення).

Упродовж 2016р. *до служб із надання субсидій для відшкодування витрат на оплату житлово-комунальних послуг* звернулося 468,7 тис. домогосподарств, з яких 337,2 тис. (71,9%) – повторно. Призначено субсидії 487,2 тис. домогосподарств (враховуючи тих, що звернулися за субсидіями у 2015р., але призначено їм було тільки у 2016р.), переважна частина яких (314,7 тис. домогосподарств, або 64,6%) мешкала у містах і селищах міського типу. Порівняно із 2015р. кількість домогосподарств, яким призначені субсидії, збільшилась у 1,5 раза.

Загальна сума призначених субсидій у 2016р. становила 450,0 млн.грн, при цьому у міських поселеннях – 230,1 млн.грн, у сільській місцевості – 219,9 млн.грн.

У грудні 2016р. субсидії призначені для 57,2 тис. домогосподарств на загальну суму 93,5 млн.грн. *Середня сума призначеної субсидії у грудні 2016р.* на одне домогосподарство становила 1636,7 грн.

Організаціям, що надають житлово-комунальні послуги, нараховано 3938,9 млн.грн для відшкодування цих послуг. У той же час їм перераховано 2748,6 млн.грн.

Заборгованість бюджетів перед організаціями, що надають домогосподарствам житлово-комунальні послуги, на кінець грудня 2016р. становила 1716,1 млн.грн.

Крім того, упродовж 2016р. для 18377 домогосподарств були призначені *субсидії для відшкодування витрат на придбання скрапленого газу та твердого палива* (готівкою) на загальну суму 35,6 млн.грн.

У грудні 2016р. мешканцям області *нараховано до оплати за житло і комунальні послуги* 531,4 млн.грн. Водночас населення оплатило житлово-комунальних платежів на 381,3 млн.грн (враховуючи погашення боргів минулих періодів). Крім того, одержано за спожиту електроенергію 83,3 млн.грн. *Рівень оплати за житлово-комунальні послуги* становив 71,8% від нарахованих до сплати сум.

На *кінець року заборгованість населення* за газопостачання становила 541,1 млн.грн, за централізоване опалення, гаряче водопостачання – 168,6 млн.грн, за утримання будинків, споруд, прибудинкових територій – 70,5 млн.грн, за централізоване

водопостачання, водовідведення – 16,8 млн.грн, за вивезення побутових відходів – 5,2 млн.грн.

З початку 2016р. **рівень оплати** за водопостачання та водовідведення становив 111,2% від нарахованих до оплати сум (на кінець 2015 року – 104,7%), централізоване опалення, гаряче водопостачання – 96,2% (103,3%), утримання будинків, споруд, прибудинкових територій – 98,7% (99,7%), вивезення побутових відходів – 95,7% (97,6%), газопостачання – 46,2% (90,1%).

Термін заборгованості на кінець грудня 2016р за водопостачання та водовідведення у середньому становив 0,8 місяця, за газопостачання – 2 місяці, за утримання будинків, споруд та прибудинкових територій – 2,2 місяця, за централізоване опалення та гаряче водопостачання – 2,8 місяця, за вивезення побутових відходів – 3,6 місяця.

Середні нарахування за житлово-комунальні послуги на одного власника особового рахунку з урахуванням електроенергії (без нарахованих субсидій) у грудні 2016р. збільшилися порівняно з груднем 2015р. на 38,6% та становили 1317,9 грн.

ЗАЙНЯТІСТЬ ТА БЕЗРОБІТТЯ

*Середньооблікова кількість штатних працівників підприємств, установ та організацій*¹ Львівської області у 2016р. становила 473,9 тис. осіб. Порівняно з 2015р. кількість працівників зменшилась на 1,9%, або на 9,2 тис. осіб.

У грудні 2016р. середньооблікова кількість штатних працівників підприємств, установ та організацій Львівської області становила 470,4 тис. осіб, що на 0,1% менше відносно листопада 2016р. та на 1,2% – відносно грудня 2015р.

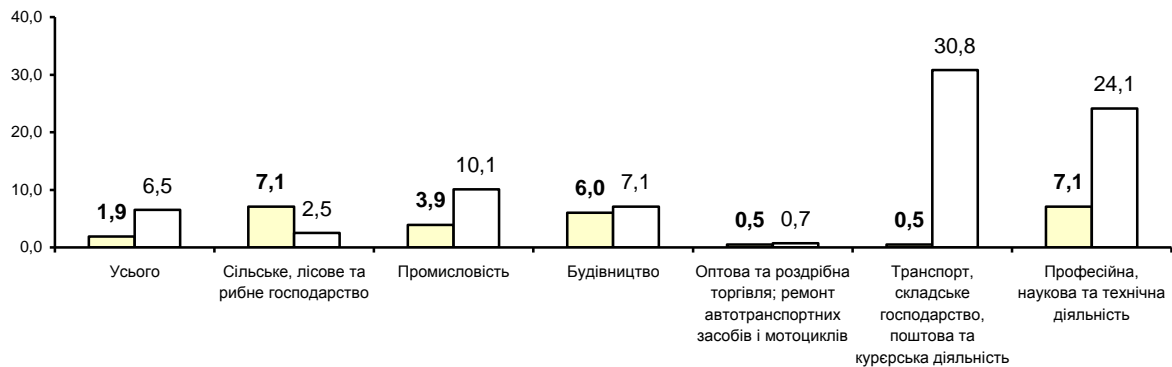
Упродовж 2016р. на підприємства області було *прийнято* 107,2 тис. осіб, тоді як *звільнено* 120,3 тис. осіб (відповідно 22,6% та 25,4% від середньооблікової кількості штатних працівників). Найбільш вагоме вибуття кадрів зафіксовано на підприємствах оптової та роздрібною торгівлі, ремонту автотранспортних засобів і мотоциклів (62,4% від середньооблікової кількості штатних працівників), у сфері адміністративного та допоміжного обслуговування (46,0%), з тимчасового розміщування і організації харчування (44,0%), у сфері інформації та телекомунікацій (42,8%), які здійснюють операції з нерухомим майном (41,4%), сільського господарства (38,4%), фінансової та страхової діяльності (37,2%). Переважна більшість працівників (103,3 тис. осіб, або 85,9% від усіх вибулих) залишили робочі місця з причин плінності кадрів (за власним бажанням, за угодою сторін, через порушення трудової дисципліни тощо). З причин змін в організації виробництва і праці (реорганізація, скорочення чисельності або штату працівників) було звільнено 8,6 тис. осіб, або 7,2% вибулих.

Кількість працівників, які перебували у відпустках без збереження заробітної плати (на період припинення виконання робіт) у 2016р. становила 8,9 тис. осіб (1,9% від загальної кількості працівників), були *переведені з економічних причин на неповний робочий день* (тиждень) – 30,7 тис. осіб (6,5%).

Найбільше працівників, які перебували у відпустках без збереження заробітної плати, було зафіксовано в промисловості (4,3 тис. осіб), переведених з економічних причин на неповний робочий день (тиждень) – на підприємствах транспорту, складського господарства, поштової та кур'єрської діяльності (13,7 тис. осіб), у промисловості (11,1 тис. осіб), в установах професійної, наукової та технічної діяльності (2,8 тис. осіб), в будівельних організаціях (1,0 тис. осіб).

¹ Дані наведено по підприємствах та їхніх відокремлених підрозділах із кількістю найманих працівників 10 і більше осіб.

**Рівень вимушеної неповної зайнятості
за окремими видами економічної діяльності у 2016 році
(до кількості штатних працівників відповідного виду діяльності, у %)**



□ Перебували у відпустках без збереження заробітної плати (на період припинення виконання робіт)

□ З економічних причин працювали у режимі неповного робочого дня (тижня)

У 2016р. кожен працівник у середньому відпрацював 1634 години, або 81,6% фонду робочого часу, встановленого на підприємствах. Порівняно з попереднім роком ефективність використання робочого часу зростає: відпрацьований час на одного працівника збільшився на 1,5%.

Кількість зареєстрованих безробітних на кінець січня 2017р. в області становила 18,4 тис. осіб. Допомогу з безробіття отримали 83,2% осіб, які мали статус безробітного.

Із загальної кількості безробітних більше половини становили жінки.

Структура зареєстрованих безробітних за окремими соціальними групами наведена в таблиці:

(на кінець січня)

	Усього, осіб	У % до		
		грудня 2016р.	січня 2016р.	загальної кількості
Кількість зареєстрованих безробітних	18416	106,3	76,2	100,0
з них				
жінки	9896	105,6	68,8	53,7
молодь у віці до 35 років	7466	102,8	68,2	40,5
особи, які мають додаткові гарантії у сприянні працевлаштуванню	7978	111,1	98,8	43,3
Проходили професійне навчання	835	94,0	132,5	4,5
Брали участь у громадських роботах	32	457,1	123,1	0,2
Отримують допомогу з безробіття	15318	104,2	75,5	83,2
Середній розмір допомоги з безробіття у січні 2017р., грн	1994,78	97,2	145,4	x

Рівень зареєстрованого безробіття в області на кінець січня 2017р. становив **1,2% населення працездатного віку**, у сільській місцевості – 1,2%, у міських поселеннях – 1,1%.

Інформація щодо кількості безробітних, попиту на робочу силу та її пропозиції за міськими, міськрайонними та районними центрами зайнятості наведена в таблиці:

	(на кінець січня)					
	Кількість зареєстрованих безробітних		Потреба роботодавців у працівниках для заміщення вільних робочих місць (вакантних посад)		Навантаження зареєстрованих безробітних на одне вільне робоче місце (вакантну посаду)	
	осіб	у % до грудня 2016р.	осіб	у % до грудня 2016р.	осіб	у % до грудня 2016р.
Львівська область	18416	106,3	3754	134,3	5	83,3
Львівський МЦЗ	3862	100,4	1768	104,7	2	100,0
Бориславський МЦЗ	592	112,5	125	128,9	5	100,0
Моршинський МЦЗ	203	103,0	11	366,7	18	27,3
Новороздільський МЦЗ	475	105,6	26	371,4	18	28,1
Новояворівський МЦЗ	438	105,8	70	109,4	6	100,0
Стебницький МЦЗ	311	123,4	43	268,8	7	43,8
Трускавецький МЦЗ	187	114,7	88	75,9	2	200,0
Червоноградський МЦЗ	685	106,0	165	515,6	4	20,0
Дрогобицький МРЦЗ	528	118,1	306	463,6	2	28,6
Самбірський МРЦЗ	1135	105,7	85	47,2	13	216,7
Стрийський МРЦЗ	694	114,1	135	519,2	5	21,7
Бродівський РЦЗ	458	111,7	72	378,9	6	27,3
Буський РЦЗ	335	109,1	46	255,6	7	41,2
Городоцький РЦЗ	418	111,8	50	119,0	8	88,9
Жидачівський РЦЗ	949	99,6	24	480,0	40	20,9
Жовківський РЦЗ	764	109,9	54	142,1	14	77,8
Золочівський РЦЗ	879	106,4	98	251,3	9	42,9
Кам'янка-Бузький РЦЗ	210	118,6	59	79,7	4	200,0
Миколаївський РЦЗ	703	106,4	64	304,8	11	35,5
Мостиський РЦЗ	288	103,6	28	155,6	10	66,7
Перемишлянський РЦЗ	587	108,1	30	214,3	20	51,3
Пустомитівський РЦЗ	576	102,3	141	116,5	4	80,0
Радехівський РЦЗ	375	125,8	67	216,1	6	60,0
Сколівський РЦЗ	298	99,3	40	444,4	7	21,2
Сокальський РЦЗ	444	121,3	73	405,6	6	30,0
Старосамбірський РЦЗ	1012	103,1	14	233,3	72	43,9
Турківський РЦЗ	618	97,8	25	500,0	25	19,8
Яворівський РЦЗ	392	114,6	47	223,8	8	50,0

Середня тривалість безробіття на кінець грудня 2016р. становила 4 місяці. За допомогою державної служби зайнятості кожний третій безробітний шукав роботу від 1 до 3 місяців, кожний другий – від 3 до 9 місяців; 1,7% громадян були безробітними 12 місяців і більше.

Кількість вільних робочих місць (вакантних посад), заявлених підприємствами, установами й організаціями до служби зайнятості, у січні 2017р. порівняно з груднем 2016р. збільшилась на 34,3% або на 959 осіб, і на кінець місяця становила 3754.

У загальній кількості вакансій кожна четверта знаходилась у переробній промисловості, кожна восьма – в оптовій та роздрібній торгівлі, ремонті автотранспортних засобів і мотоциклів, кожна дев'ята – в охороні здоров'я та наданні соціальної допомоги.

За професійними групами найбільший попит на робочу силу на кінець січня 2017р. спостерігався на робітників з обслуговування, експлуатації та контролювання за роботою технологічного устаткування, складання устаткування та машин (22,7% від загальної кількості заявлених вакансій), працівників сфери торгівлі та послуг (22,5%) та на кваліфікованих робітників з інструментом (21,3%), а найменший – на кваліфікованих робітників сільського та лісового господарств, риборозведення та рибальства (0,6%) та технічних службовців (3,4%).

Навантаження зареєстрованих безробітних на одне вільне робоче місце (вакантну посаду) на кінець січня 2017р. становило 5 осіб. За районними (міськими) центрами зайнятості значення цього показника коливалося від 2 осіб у Львівському та Трускавецькому МЦЗ до 72 осіб – у Старосамбірському РЦЗ.

Інформація щодо попиту на робочу силу та її пропозиції за професійними групами наведена в таблиці:

(на кінець січня)

	Кількість зареєстрованих безробітних		Потреба роботодавців у працівниках для заміщення вільних робочих місць (вакантних посад)		Навантаження зареєстрованих безробітних на одне вільне робоче місце (вакантну посаду)	
	осіб	у % до грудня 2016р.	осіб	у % до грудня 2016р.	осіб	у % до грудня 2016р.
Усього	18416	106,3	3754	134,3	5	83,3
Законодавці, вищі державні службовці, керівники, менеджери (управителі)	3490	101,4	218	107,4	16	94,1
Професіонали	2304	99,5	231	97,9	10	100,0
Фахівці	2404	103,3	290	89,5	8	114,3
Технічні службовці	1181	102,3	127	135,1	9	75,0
Працівники сфери торгівлі та послуг	2708	110,1	843	176,0	3	60,0
Кваліфіковані робітники сільського та лісового господарств, риборозведення та рибальства	500	111,4	21	150,0	24	75,0
Кваліфіковані робітники з інструментом	2009	111,4	801	119,4	3	100,0
Робітники з обслуговування, експлуатації та контролювання за роботою технологічного устаткування, складання устаткування та машин	2503	113,7	853	177,0	3	60,0
Найпростіші професії та особи без професії	1317	112,1	370	126,7	4	100,0

Найбільше навантаження зареєстрованих безробітних на одне вільне робоче місце (вакантну посаду) спостерігалося на кваліфікованих робітників сільського та лісового господарств, риборозведення та рибальства – 24 особи, законодавців, вищих державних службовців, керівників, менеджерів (управителів) – 16 осіб.

Більше половини безробітних (61,4%) отримали роботу на підприємствах переробної промисловості, оптової та роздрібною торгівлі; ремонту автотранспортних засобів і мотоциклів, сільського господарства, лісового господарства та рибного господарства, а також в організаціях, які здійснюють професійну, наукову та технічну діяльність, тимчасового розміщування й організації харчування.

За сприяння державної служби зайнятості у січні 2017р. було працевлаштовано 0,8 тис. осіб.

Серед зареєстрованих безробітних, що отримали роботу в січні 2017р., 60,5% становили жінки, 40,0% – молодь у віці до 35 років.

Частка працевлаштованих у січні 2017р. становила 3,8% громадян, які мали статус зареєстрованого безробітного в цьому місяці. Найбільше значення даного показника у січні п.р. зафіксоване в Трускавецькому МЦЗ (9,8%), найменше – у Старосамбірському РЦЗ (0,4%).

Середньооблікова кількість безробітних, які отримали допомогу з безробіття у січні 2017р., становила 15,1 тис. осіб. Середній розмір допомоги склав 1995 грн, що дорівнювало 62,3% законодавчо визначеного розміру мінімальної заробітної плати (3200 грн).

ДОХОДИ НАСЕЛЕННЯ

Середньомісячна номінальна заробітна плата одного штатного працівника підприємств, установ та організацій¹ Львівської області у **2016р. становила 4558 грн**, що на 25,0% більше, ніж у 2015р. Її рівень у 2,8 раза перевищив рівень встановленої мінімальної заробітної плати та розмір прожиткового мінімуму для працездатних осіб (1600 грн з 1 грудня 2016р.).

Найбільш оплачуваними в області у 2016р. були працівники підприємств та організацій з інформації та телекомунікацій (8900 грн), фінансової та страхової діяльності (8406 грн), які здійснюють операції з нерухомим майном (7841 грн), державного управління та оборони, обов'язкового соціального страхування (5928 грн), підприємств промисловості (5535 грн), сільського господарства, лісового господарства та рибного господарства (4735 грн). Найнижчий рівень заробітної плати мали працівники підприємств та організацій з тимчасового розміщування й організації харчування (2834 грн), які здійснюють діяльність у сфері адміністративного та допоміжного обслуговування (2963 грн), охорони здоров'я та надання соціальної допомоги (2963 грн).

Серед видів промислової діяльності вищою заробітна плата була на підприємствах з виробництва основних фармацевтичних продуктів і фармацевтичних препаратів (9277 грн), з добування сирої нафти та природного газу (8133 грн), з виробництва автотранспортних засобів, причепів і напівпричепів (6934 грн), з виробництва шкіри, виробів зі шкіри та інших матеріалів (6914 грн), з виробництва напоїв (6903 грн), з добування кам'яного та бурого вугілля (6479 грн), з постачання електроенергії, газу, пари та кондиційованого повітря (6455 грн), з ремонту і монтажу машин і устаткування (5800 грн), з виробництва хімічних речовин і хімічної продукції (5733 грн); нижчою – на підприємствах з виробництва меблів (3141 грн), з добування інших корисних копалин та розроблення кар'єрів (3421 грн), які здійснюють поліграфічну діяльність, тиражування записаної інформації (3436 грн).

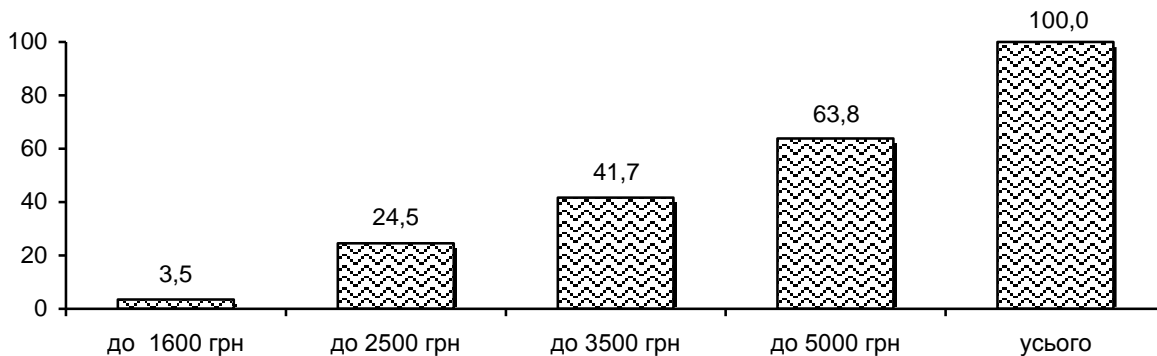
За територіальним розподілом рівень оплати праці відрізнявся в 2 рази. В містах Львів, Борислав та в Стрийському, Кам'янка-Бузькому, Сокальському районах розмір заробітної плати перевищував середній рівень в економіці області. Найнижча заробітна плата зафіксована в м.Трускавці та в Самбірському, Турківському, Жидачівському, Буському, Старосамбірському, Мостиському, Дрогобицькому районах (на 25,6%–33,8% менше від середнього рівня в області).

За результатами обстеження підприємств, установ та організацій серед 453,2 тис. працівників, яким оплачено 50% і більше робочого часу,

¹ Дані наведено по юридичних особах та відокремлених підрозділах юридичних осіб із кількістю найманих працівників 10 і більше осіб.

встановленого на грудень 2016р., 15,7 тис. осіб (3,5%) мали нарахування у межах 1600 грн. Найбільша частка працівників із зазначеними нарахуваннями спостерігалася на підприємствах з надання інших видів послуг (14,3%), будівництва (8,1%), в установах, які здійснюють професійну, наукову та технічну діяльність (6,8%), з тимчасового розміщування й організації харчування (6,1%), діяльність у сфері адміністративного та допоміжного обслуговування (6,0%).

Розподіл кількості найманих працівників за розмірами заробітної плати, нарахованої за грудень 2016 року (кумулятивно), у %



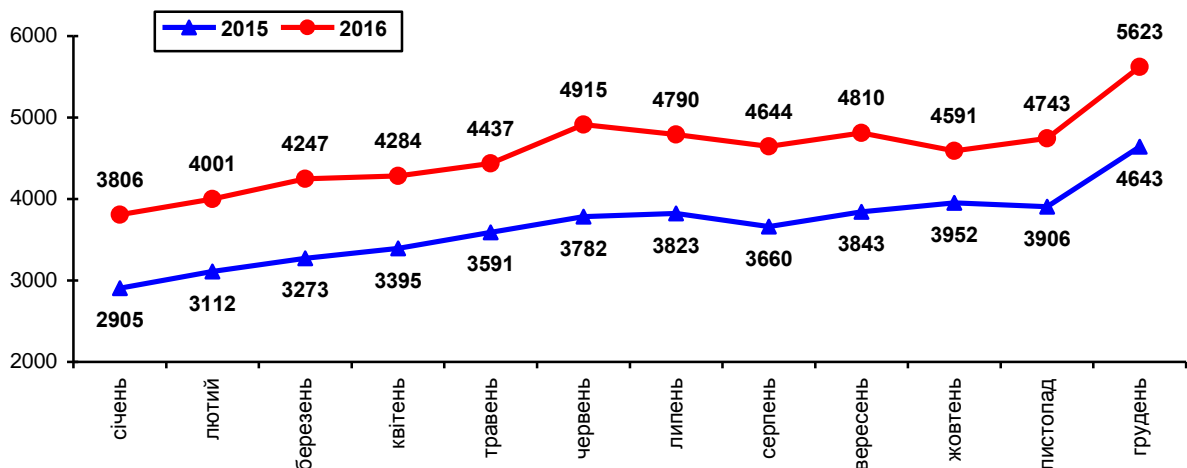
Разом з тим, серед 337,8 тис. осіб, які повністю відпрацювали грудень 2016р., нарахування в межах мінімальної заробітної плати мали 4,2 тис. осіб, або 1,3%.

Заробітну плату понад 4000 грн отримали 49,5% працівників. Найбільше таких працівників спостерігалось на підприємствах і в організаціях: фінансової та страхової діяльності (82,6%), державного управління й оборони, обов'язкового соціального страхування (81,7%), промисловості (64,8%), у сфері транспорту, складського господарства, поштової та кур'єрської діяльності (60,3%).

На оплату праці найманих працівників підприємств у 2016р. було використано 25,9 млрд. грн. У структурі фонду оплати праці 58,7% склав фонд основної заробітної плати (оплата за тарифними ставками та посадовими окладами), 36,1% – фонд додаткової заробітної плати. Питома вага інших заохочувальних і компенсаційних виплат (матеріальна допомога, соціальні пільги тощо) склала 5,2% фонду оплати праці.

Середня номінальна заробітна плата штатного працівника підприємств області у грудні 2016р. становила 5623 грн, та була у 3,5 раза вищою від рівня мінімальної заробітної плати та прожиткового мінімуму на одну працездатну особу, які дорівнювали 1600 грн. Нарахування за одну оплачену годину у грудні 2016р. становили 37,76 грн. Порівняно з листопадом 2016р. розмір заробітної плати збільшився на 18,6%, з груднем 2016р. – на 21,1%.

Динаміка розміру середньомісячної номінальної заробітної плати (грн)



Найбільш оплачуваними у грудні 2016р. в області за галузевою ознакою були працівники підприємств та організацій з інформації та телекомунікацій (10924 грн), фінансової та страхової діяльності (9736 грн), державного управління й оборони, обов'язкового соціального страхування (9466 грн), промисловості (6803 грн),

Серед видів промислової діяльності вищою заробітна плата була на підприємствах з виробництва основних фармацевтичних продуктів і фармацевтичних препаратів (10607 грн), з добування сирої нафти та природного газу (10145 грн), з виробництва автотранспортних засобів, причепів і напівпричепів (8697 грн), з постачання електроенергії, газу, пари та кондиційованого повітря (8677 грн), з виробництва напоїв (8176 грн), з виробництва хімічних речовин і хімічної продукції (8118 грн), з виробництва шкіри, виробів зі шкіри та інших матеріалів (7817 грн), з ремонту і монтажу машин і устаткування (7624 грн), з добування кам'яного та бурого вугілля (7016 грн).

У грудні 2016р. табельний фонд робочого часу становив 176 годин. Динаміку показників використання фонду робочого часу характеризують дані, наведені у таблиці:

	2016р.			Довідково: 2015р.		
	табельний фонд робочого часу, годин	фактично відпрацьовано (у середньому на одного штатного працівника)		табельний фонд робочого часу, годин	фактично відпрацьовано (у середньому на одного штатного працівника)	
		годин	у % до табельного фонду		годин	у % до табельного фонду
січень	151	126	83,4	159	127	79,9
лютий	168	143	85,1	160	133	83,1
березень	175	151	86,3	168	140	83,3
квітень	168	143	85,1	167	138	82,6
травень	152	131	86,2	143	122	85,3
червень	159	126	79,2	160	125	78,1
липень	168	118	70,2	184	125	67,9
серпень	175	127	72,6	160	116	72,5
вересень	176	140	79,5	176	138	78,4
жовтень	159	135	84,9	167	139	83,2
листопад	176	149	84,7	168	142	84,5
грудень	176	149	84,7	183	154	84,2

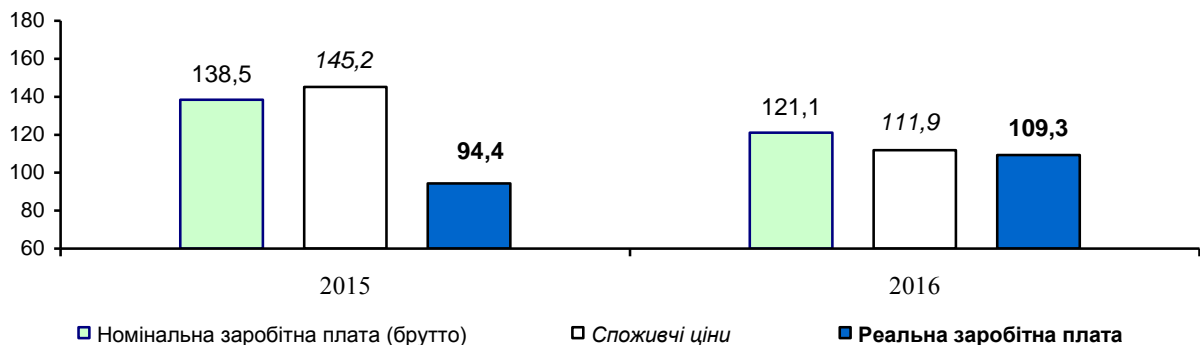
Кожен працівник у середньому відпрацював у грудні 2016р. 149 годин, *коефіцієнт використання табельного фонду робочого часу* становив 84,7% і був на рівні листопада 2016р. та на 0,5% більшим, ніж у грудні 2015р.

Індекс реальної заробітної плати у 2016 році (у %)

	До попереднього місяця	До відповідного місяця 2015р.		До відповідного періоду 2015р.
січень	78,6	88,2	січень	88,2
лютий	105,5	92,1	січень–лютий	90,1
березень	104,2	102,6	січень–березень	94,1
квітень	96,9	111,3	січень–квітень	97,9
травень	103,2	112,3	січень–травень	105,2
червень	110,7	122,3	січень–червень	108,1
липень	97,9	116,5	січень–липень	109,3
серпень	97,4	117,2	січень–серпень	110,3
вересень	101,0	117,5	січень–вересень	111,1
жовтень	94,0	104,8	січень–жовтень	110,4
листопад	102,3	109,7	січень–листопад	110,4
грудень	117,3	109,3	січень–грудень	110,3

Індекс реальної заробітної плати у грудні 2016р. порівняно з листопадом 2016р. становив 117,3%, відносно грудня 2015р. – 109,3%, а в 2016р. відносно 2015р. – 110,3%.

Індекси заробітної плати та споживчих цін (грудень до грудня попереднього року, %)



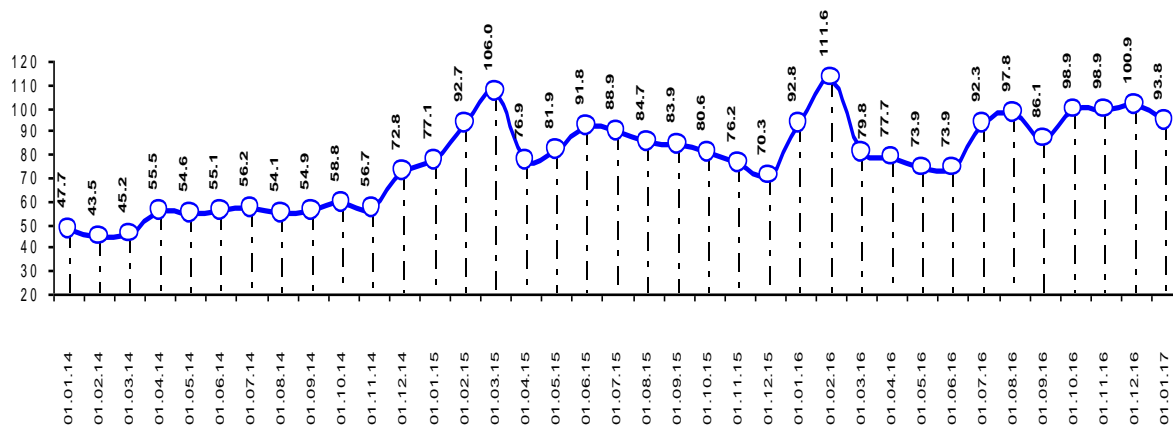
*Станом на 1 січня 2017р. загальна сума заборгованості з виплати заробітної плати*¹ становила 93,8 млн.грн, або 3,4% фонду оплати праці, нарахованого усім працівникам за грудень 2016 року. Порівняно з 1 грудня 2016 року загальна сума боргу в економіці зменшилась на 7,1 млн.грн, або на 7,0%.

На економічно активні підприємства припало 48,2% від загальної суми заборгованості, на підприємства-банкрути – 46,3%, на економічно неактивні підприємства – 5,5%.

¹ Дані наведено без урахування найманих працівників статистично малих підприємств і у фізичних осіб-підприємців.

За галузевою ознакою основна частка загальної суми боргу із виплати заробітної плати припала на промислові підприємства (77,4%), організації будівництва (6,8%), підприємства транспорту, складського господарства, поштової та кур'єрської діяльності (5,4%), професійної, наукової та технічної діяльності (4,4%), охорони здоров'я та надання соціальної допомоги (2,1%).

Динаміка заборгованості з виплати заробітної плати
(млн.грн)



За територіальним розподілом найбільші обсяги боргів зафіксовано у містах: Дрогобич (33,2%), Львів (15,7%), Червоноград (3,7%), у Жидачівському (30,2%) та Сокальському (10,9%) районах.

Сума боргу на *економічно активних підприємствах* становила 45,2 млн.грн і порівняно з 1 грудня 2016 року зменшилась на 9,7 млн.грн (на 17,7%). Значна частина невиплаченої заробітної плати припала на підприємства промисловості – 75,2% (34,0 млн.грн), які здійснювали професійну, наукову та технічну діяльність – 9,1% (4,1 млн.грн), організації будівництва – 8,9% (4,0 млн.грн), охорони здоров'я та надання соціальної допомоги – 4,4% (2,0 млн.грн); за територіальним розподілом: у містах Дрогобич – 68,4% (30,9 млн.грн), Львів – 16,3% (7,4 млн.грн), Червоноград – 7,7% (3,5 млн.грн) та в Яворівському – 2,5% (1,1 млн.грн) районі.

Серед видів промислової діяльності значна питома вага боргу утримувалась на підприємствах з виробництва машин і устаткування, не віднесених до інших угруповань – 91,0% (30,9 млн.грн), з постачання електроенергії, газу, пари та кондиційованого повітря – 4,0% (1,3 млн.грн), з водопостачання; каналізації, поводження з відходами – 0,9% (0,3 млн.грн).

Станом на 1 січня 2017р. *кількість працівників, які несвоєчасно або не у повному обсязі отримали заробітну плату*, становила 2,3 тис. осіб, або 0,5% від кількості працівників, зайнятих в економіці. Середній розмір боргу на одного працівника склав 19349 грн.

Сума заробітної плати, *невиплаченої працівникам підприємств-банкрутів*, порівняно з 1 грудня 2016р. збільшилась на 6,5% і становила 43,4 млн.грн. Найбільша частка боргу підприємств-банкрутів зафіксована на підприємствах промисловості (87,4%), будівництва (5,3%), транспорту, складського господарства, поштової та кур'єрської діяльності (2,7%), операцій з нерухомим майном (1,2%); серед регіонів області – у містах Львів (7,6%), Дрогобич (0,6%) та в Жидачівському (65,1%), Сокальському (23,3%) і Жовківському (3,2%) районах.

На підприємствах, які *призупинили виробничо-господарську діяльність (економічно неактивні)*, заборгованість із виплати заробітної плати порівняно з 1 грудня 2016р. зменшилась на 0,1% (4,0 тис.грн) і на 1 січня 2017р. становила 5,2 млн.грн. Найбільші суми залишаються на підприємствах транспорту, складського господарства, поштової та кур'єрської діяльності – 3,8 млн.грн (72,7%), промисловості – 0,7 млн.грн (13,1%), з тимчасового розміщування й організації харчування – 0,5 млн.грн (9,8%).

ПРАВОСУДДЯ ТА ЗЛОЧИННІСТЬ

За повідомленням прокуратури Львівської області, у січні 2017р. **обліковано 3,5 тис. кримінальних правопорушень** (на 0,4% менше, ніж у січні 2016р.), з яких 3,4 тис. виявлено органами внутрішніх справ, 109 – органами прокуратури, 13 – органами, що здійснюють контроль за додержанням податкового законодавства та 9 – органами безпеки.

Із загальної кількості зафіксованих правоохоронними органами кримінальних проявів 26,3% (на 1,1 в.п. більше, ніж у січні 2016р.) – **тяжкі та особливо тяжкі**.

У загальній кількості злочинів 63,1% становили злочини проти власності, 13,9% – злочини проти життя та здоров'я особи, 4,9% – злочини проти безпеки руху та експлуатації транспорту, 4,7% – злочини проти авторитету органів державної влади, органів місцевого самоврядування та об'єднань громадян, 3,6% – злочини у сфері службової діяльності та професійної діяльності, пов'язаної з наданням публічних послуг тощо.

Порівняно із січнем 2016р. кількість випадків шахрайств (366) зросла на 20,0%, а кількість випадків крадіжок (1,6 тис.), грабежів (64) та розбоїв (8) зменшилася на 2,7%, 12,3%, та 20,0% відповідно.

Правоохоронними органами за цей період **виявлено 10 осіб**, які скоїли злочини у складі 2 організованих груп і злочинних організацій, закінчено 2 кримінальні провадження про кримінальні правопорушення, вчинені організованими групами і злочинними організаціями.

Кількість потерпілих від злочинів за січень 2017р. становила 2,7 тис. осіб (на 3,9% більше, ніж за січень 2016р.), із яких 1,1 тис. осіб – жінки, 71 – особи похилого віку та інваліди I і II групи, 44 – неповнолітні та 9 – діти до 14 років. Найбільша кількість потерпілих (55,9%) – від крадіжок та грабежів, серед яких 41,5% – жінки.

У дорожньо-транспортних пригодах, за наслідками яких були відкриті кримінальні провадження, на території області постраждали 103 особи, з яких 16 осіб (15,5%) загинуло.

Усього внаслідок злочинних діянь загинуло 48 осіб, з них 44 – від тяжких та особливо тяжких злочинів.

Серед виявлених осіб, які вчинили злочини (199), 27,6% раніше вже ставали на злочинний шлях (з них дві третини мали не зняту або не погашену судимість), 7,5% вчинили злочин у групі, 9,0% знаходились у стані алкогольного сп'яніння; 11,1% – жінки, 1,0% – неповнолітні. Частка працездатних осіб, підозрюваних у скоєнні злочинів, які на момент учинення злочину не працювали і не навчалися, становила 49,7%, безробітних – 32,7%.

ВНУТРІШНЯ ТОРГІВЛЯ

Оборот роздрібною торгівлі¹ у січні 2017р. становив 3182,8 млн.грн і збільшився відносно січня 2016р. за порівнянними цінами на 5,0%. У структурі обороту роздрібною торгівлі на товарооборот фізичних осіб-підприємців, основним видом економічної діяльності яких є роздрібна торгівля, припало 28,0%.

Обсяг роздрібного товарообороту підприємств (юридичних осіб), основним видом економічної діяльності яких є роздрібна торгівля, у січні 2017р. становив 2293,1 млн.грн і у порівнянних цінах збільшився проти січня 2016р. на 4,3%.

У січні 2017р. порівняно з груднем 2016р. обсяг роздрібного товарообороту підприємств зменшився на 18,6%.

Роздрібний товарооборот підприємств у розрахунку на одну особу у січні становив 905 гривень.

Через мережу автозаправних станцій² у січні 2017р. продано у роздріб світлих нафтопродуктів, газу скрапленого та стисненого для автомобілів на загальну суму 555,6 млн.грн, з якої 252,2 млн.грн (45,4%) становив роздрібний товарооборот від продажу палива дизельного та 241,5 млн.грн (43,5%) – бензину моторного.

У натуральному вимірі палива дизельного було реалізовано 9,6 тис.т, що на 6,3% менше, ніж у січні 2016р., бензину моторного – 7,6 тис.т (на 15,1% менше), пропану і бутану скраплених – 2,7 тис.т (на 5,9% більше).

¹ Включає дані щодо роздрібного товарообороту підприємств (юридичних осіб) та розрахункові дані щодо роздрібного товарообороту фізичних осіб-підприємців, основним видом економічної діяльності яких є роздрібна торгівля.

² Включає автомобільні заправні станції (АЗС) та автомобільні газонаповнювальні компресорні станції (АГНКС).

КАПІТАЛЬНІ ІНВЕСТИЦІЇ

У 2016р. *капітальні інвестиції підприємств та організацій* Львівщини становили 16970,8 млн.грн, що на 30,7% більше, ніж за 2015р.

Переважну частку капітальних інвестицій становили інвестиції у матеріальні активи (98,6%). З них у житлові будівлі спрямовано 19,5% усіх інвестицій, нежитлові будівлі – 18,9%, інженерні споруди – 12,4%. На придбання машин, обладнання, інвентарю витрачено третину усіх вкладень, транспортних засобів – 11,5%. У нематеріальні активи направлено 1,4% капітальних інвестицій.

На створення і придбання нових активів використано 69,4% капітальних інвестицій, на придбання активів, які були у використанні – 10,0%. На реконструкцію, модернізацію існуючих активів витрачено 14,9% усіх вкладень, на капітальний ремонт – 5,7%.

За рахунок власних коштів підприємств та організацій у 2016р. здійснено 61,0% капітальних інвестицій. Частка залучених та запозичених коштів, а саме кредитів банків і коштів іноземних інвесторів, становила 10,5%. З місцевих бюджетів було направлено 6,9% капітальних інвестицій. Частка інвестицій, профінансованих з державного бюджету склала 3,4%.

Найбільші обсяги капітальних інвестицій у 2016р. освоїли промислові підприємства Львівщини. Ними здійснено 6049,5 млн.грн інвестицій, або більше третини від обласного обсягу. Зокрема, значні обсяги інвестицій освоїли підприємства з виробництва харчових продуктів, напоїв та тютюнових виробів (1693,8 млн.грн), з постачання електроенергії, газу, пари та кондиційованого повітря (1358,1 млн.грн), машинобудування (819,0 млн.грн), текстильного виробництва, виробництва одягу, шкіри, виробів з шкіри (719,9 млн.грн), з виготовлення виробів з деревини, паперу та поліграфічної діяльності (594,2 млн.грн), з виробництва гумових і пластмасових виробів, іншої неметалевої мінеральної продукції (303,1 млн.грн).

Будівельні організації та фізичні особи-забудовники здійснили 2981,4 млн.грн капітальних вкладень (17,6% від загального обсягу).

Вагомою була частка капітальних інвестицій освоєних організаціями державного управління й оборони, обов'язкового соціального страхування (8,4%), що здійснюють операції з нерухомим майном (7,0%), підприємствами транспорту, складського господарства, поштової та кур'єрської діяльності (6,5%), сільського, лісового та рибного господарства (6,4%), оптової та роздрібною торгівлі (6,1%). Водночас, незначною була питома вага підприємств з тимчасового розміщування й організації харчування, а також інформації та телекомунікацій у загальному обсязі інвестицій (по 0,9%).

На будівництві житла у 2016р. освоєно 3310,9 млн.грн, що на 13,8% менше у порівнянні з попереднім роком. Третину цих коштів (33,4%) інвестовано населенням у будівництво індивідуальних житлових будинків.

Найбільше капітальних інвестицій здійснено у місті Львові (8795,0 млн.грн). Значні обсяги освоєні підприємствами Пустомитівського (6,1% від загального обсягу), Радехівського (5,4%), Городоцького (5,2%) та Стрийського (3,9%) районів.

На кожного мешканця області у 2016р. в середньому припало 6,7 тис.грн капітальних інвестицій. Серед міст та районів Львівщини найвищим обсяг капітальних інвестицій у розрахунку на одну особу був у місті Моршин (36,2 тис.грн), Радехівському (19,2 тис.грн) та Городоцькому (12,8 тис.грн) районах, а також в обласному центрі (11,7 тис.грн). Найнижчий рівень капіталовкладень на одного жителя зафіксовано у Старосамбірському та Дрогобицькому районах.

СІЛЬСЬКЕ ГОСПОДАРСТВО

У січні 2017р. *індекс сільськогосподарської продукції* в області порівняно з січнем 2016р. становив 101,7% (у січні 2016р. – 91,3%), у тому числі у сільськогосподарських підприємствах – 109,5%, у господарствах населення – 95,7%.

Частка сільськогосподарських підприємств у загальному обсязі продукції сільського господарства становила 46,5%, господарств населення – 53,5%.

Обсяг виробництва основних видів продукції тваринництва за січень 2017р. характеризується такими даними:

	Господарства усіх категорій		У тому числі				Частка господарств населення у загальному виробництві, %	
			сільськогосподарські підприємства		господарства населення			
	2017р.	2017р. у % до 2016р.	2017р.	2017р. у % до 2016р.	2017р.	2017р. у % до 2016р.	2017р.	2016р.

Реалізація на забій сільськогосподарських тварин (у живій масі), тис.т

Реалізація на забій сільськогосподарських тварин (у живій масі), тис.т	9,0	86,5	5,1	81,0	3,9	95,1	43,3	39,4
Молоко, тис.т	16,4	95,3	1,9	100,0	14,5	94,8	88,4	89,0
Яйця, млн.шт	26,3	97,8	6,1	103,4	20,2	96,2	76,8	78,1

У січні 2017р. у господарствах усіх категорій скоротилось виробництво *м'яса (реалізація сільськогосподарських тварин на забій у живій масі)* на 13,5%, молока – на 4,7% та *яєць* – на 2,2%.

Обсяг виробництва м'яса (реалізація сільськогосподарських тварин на забій у живій масі) у січні 2017р. відносно січня 2016р. в аграрних підприємствах зменшився на 19,0%, у господарствах населення – на 4,9%, молока – у сільськогосподарських підприємствах залишився на рівні січня 2016р., у господарствах населення – зменшився на 5,2%, яєць – у сільськогосподарських підприємствах збільшився на 3,4%, у господарствах населення – зменшився на 3,8%.

Продукцію тваринництва в області виробляють, в основному, господарства населення. У січні 2017р. частка господарств населення в загальному обсязі виробництва м'яса становила 43,3% (відносно січня 2016р. на 3,9 в.п. більше), молока – 88,4% (на 0,6 в.п. менше), яєць – 76,8% (на 1,3 в.п. менше).

У січні 2017р. у сільськогосподарських підприємствах (крім малих) відношення загального обсягу вирощування тварин до їх реалізації на забій становило 125,7% (у січні 2016р. – 90,5%).

Обсяг вирощування сільськогосподарських тварин в аграрних підприємствах відносно січня 2016р. збільшився на 10,7% (на 0,6 тис.т), у тому числі свиней – на 22,2%, великої рогатої худоби та птиці – залишився на рівні січня 2016р.

У структурі реалізації сільськогосподарськими підприємствами сільськогосподарських тварин на забій частка птиці всіх видів становила 46,5% (у січні 2016р. – 53,2%), свиней – 50,7% (41,2%), великої рогатої худоби – 2,8% (5,6%).

У сільськогосподарських підприємствах (крім малих) **середній надій молока від однієї корови** (яка була у наявності на початок року) відносно січня 2016р. збільшився на 12,5% і становив 332 кг. Найвищі надой молока у розрахунку на одну корову одержано підприємствами у Бродівському (538 кг), Радехівському (436 кг) та Сокальському (421 кг) районах; найнижчі – у Мостиському та Старосамбірському районах (відповідно 160 кг та 161 кг).

За розрахунками, у **господарствах усіх категорій** області на 1 лютого 2017р. відносно 1 лютого 2016р. **зменшилася кількість** великої рогатої худоби на 3,3% (становила 202,8 тис. голів), у тому числі корів – на 6,7% (121,3 тис. голів), овець та кіз – на 1,0% (31,0 тис. голів), птиці свійської – на 2,2% (7,7 млн. голів), **збільшилась** – свиней на 2,3% (372,5 тис. голів).

У **сільськогосподарських підприємствах** зросла кількість свиней на 6,9% та птиці свійської – на 2,0% проте зменшилася кількість великої рогатої худоби на 5,3%, у тому числі корів – на 6,4%, овець та кіз – на 1,9%. У **господарствах населення** скоротилась кількість великої рогатої худоби на 3,1%, у тому числі корів – на 6,7%, свиней – на 3,4%, овець та кіз – на 0,8%, птиці свійської – на 4,4%.

У господарствах населення утримується переважна більшість поголів'я сільськогосподарських тварин області. На 1 лютого 2017р. у них нараховувалось 90,3% загальної кількості великої рогатої худоби (на 1 лютого 2016р. – 90,1%), у тому числі корів – 94,0% (94,0%), свиней – 41,6% (44,1%), овець та кіз – 83,5% (83,4%), птиці свійської – 64,3% (65,7%).

У січні 2017р. частка продукції рослинництва у **загальному обсязі реалізації сільськогосподарськими підприємствами** (великими та середніми) становила 65,0%, продукції тваринництва – 35,0%.

У січні 2017р. сільськогосподарські підприємства області (великі та середні) **реалізували** 28,9 тис.т культур зернових (у 4,1 раза більше відносно січня 2016р.), 3,5 тис.т картоплі (у 2,4 раза більше), 0,5 тис.т культур овочевих (у 2,1 раза більше), 4,3 тис.т тварин сільськогосподарських живих (на 19,6% менше), 1,4 тис.т молока (на 6,7% більше), 4,2 млн.шт яєць (на 24,2% більше).

В області відносно січня 2016р. спостерігалось зростання середніх цін на усі основні види сільськогосподарської продукції, крім яєць. У січні 2017р. у середньому одна тонна культур зернових коштувала 4176 грн

відносно 2953 грн торік (на 41,4% більше), картоплі – 3497 грн відносно 3283 грн (на 6,5%), культур овочевих – 4227 грн відносно 3751 грн (на 12,7%), тварин сільськогосподарських живих – 20949 грн відносно 17544 грн (на 19,4%), молока – 7237 грн відносно 5602 грн (на 29,2%), яєць – 1261 грн за тисячу штук відносно 1389 грн (на 9,2% менше).

На 1 лютого 2017р. на підприємствах, що здійснюють зберігання та переробку культур зернових, та в сільськогосподарських підприємствах (великих та середніх), було в наявності 188,7 тис.т зерна (на 54,2% більше відносно 1 лютого 2016р.), у тому числі 73,8 тис.т пшениці (на 1,9% більше), насіння соняшнику – 6,7 тис.т (на 11,8% більше). Безпосередньо в аграрних підприємствах було в наявності 124,1 тис.т зерна (на 88,2% більше відносно 1 лютого 2016р.), у тому числі 41,6 тис.т пшениці (на 36,0% більше). Зернозберігаючі та зернопереробні підприємства мали в наявності 64,6 тис.т зерна.

Середня закупівельна ціна культур зернових на зберігаючих та переробних підприємствах у січні п.р. становила 3479 грн за т (у січні 2016р. – 2902 грн за т), з них на пшеницю – 3479 грн за т (2902 грн за т).

ЕНЕРГЕТИКА

Упродовж січня 2017р. *підприємства, організації та населення області використали* 123,2 тис.т вугілля кам'яного; 318,1 млн.м³ газу природного; 9,5 тис.т бензину моторного; 20,0 тис.т газойлів; 2,8 тис.т пропану і бутану скраплених та 3,4 тис.т мазутів паливних важких. У порівнянні із січнем 2016р. збільшились обсяги використання мазутів паливних важких у 2,6 раза; вугілля кам'яного – на 7,7%; газойлів – на 7,3%. Проте зменшились обсяги споживання газу природного на 20,3%; бензину моторного – на 11,4%.

На 1 лютого 2017р. на підприємствах та організаціях області *у залишках нарахувалось* 148,3 тис.т вугілля кам'яного; 8,5 тис.т газойлів; 8,1 тис.т бензину моторного; 0,7 тис.т пропану і бутану скраплених; 1,6 тис.т мазутів паливних важких.

Порівняно з 1 лютого 2016р. скоротились запаси мазутів паливних важких на 67,5%; вугілля кам'яного – на 51,9%; бензину моторного – на 4,4%. Проте збільшились запаси газойлів – на 8,5%.

ПРОМИСЛОВІСТЬ

У січні 2017р. порівняно з груднем 2016р. обсяг *промислового виробництва* зменшився на 28,6%.

У січні 2017р. відносно січня 2016р. випуск промислової продукції в області збільшився на 4,2%. Зріс обсяг промислового виробництва у добувній промисловості і розробленні кар'єрів, а також на підприємствах з постачання електроенергії, газу, пари та кондиційованого повітря, проте скоротився у переробній промисловості.

У січні 2017р. порівняно із січнем 2016р. у *добувній промисловості і розробленні кар'єрів* відбулося збільшення обсягу виробництва на 24,1%. Більше видобуто пісків природних (у 3,4 раза); вугілля кам'яного (у 2,8 раза); нафти сирі (на 1,9%).

Разом з тим зменшився видобуток газу природного скрапленого або в газоподібному стані (на 2,3%).

У *переробній промисловості* обсяг промислової продукції порівняно з січнем 2016р. знизився на 1,2%.

На підприємствах з *виробництва харчових продуктів, напоїв та тютюнових виробів* випуск продукції збільшився на 3,1%.

Більше вироблено масла вершкового (у 5,7 раза); м'яса свиней свіжого чи охолодженого (на 36,8%); тортів (на 26,7%); молока рідкого обробленого (на 18,5%); виробів здобних (на 15,6%); вод натуральних мінеральних газованих (на 14,2%); борошна (на 7,7%); йогурту та інших ферментованих чи сквашених молока та вершків (на 6,7%); виробів ковбасних (на 4,7%); кормів готових для тварин, що утримують на фермах (на 1,3%); м'яса великої рогатої худоби замороженого; сирів жирних; соків фруктових та овочевих; олії соняшникової рафінованої; виробів кондитерських цукрових, що не містять какао; шоколаду та готових харчових продуктів, що містять какао; кави.

Водночас менше вироблено м'яса великої рогатої худоби свіжого чи охолодженого (у 2 рази); м'яса свиней замороженого (у 1,6 раза); сиру свіжого неферментованого (на 32,0%); горілки з вмістом спирту не більше 45,4% (на 29,1%); м'яса свійської птиці свіжого чи охолодженого (на 10,8%); хліба та виробів хлібобулочних (на 8,0%); печива солодкого і вафель (на 1,9%); джемів, желе фруктових, пюре та паст фруктових; замінників кави; майонезу; пива.

У *текстильному виробництві, виробництві одягу, шкіри, виробів зі шкіри та інших матеріалів* відбулося збільшення обсягу промислового виробництва відносно січня 2016р. на 5,5%.

Більше виготовлено брюк і бриджів з тканини бавовняної жіночих та дівчачих (у 2,2 раза); жакетів та блейзерів, крім трикотажних, жіночих та дівчачих (у 1,7 раза); піджаків та блейзерів, крім трикотажних, чоловічих

та хлопчачих (у 1,5 раза); одягу і аксесуарів до одягу трикотажних для немовлят (на 35,4%); жилетів, анораків, лижних курток, курток вітрозахисних та подібних виробів чоловічих та хлопчачих (на 33,3%); трикотажу спіднього (на 16,3%); пальт, півпальт, плащів, накидок чоловічих та хлопчачих; шкіри з цілих шкур великої рогатої худоби, дубленої, без подальшої обробки.

Зменшилось виробництво светрів, пуловерів, кардиганів, жилетів та виробів подібних, трикотажних та в'язаних (у 3,4 раза); брюк та бриджів з тканини з волокон синтетичних або штучних чоловічих та хлопчачих (у 2 рази); суконь, крім трикотажних (у 1,8 раза); колготок, панчіх, шкарпеток та виробів панчішно-шкарпеткових, трикотажних машинного та ручного в'язання (на 19,8%); брюк та бриджів вовняних, з волокон синтетичних або штучних жіночих та дівчачих (на 16,6%); білизни постільної (на 7,6%); костюмів спортивних, лижних, купальних та одягу іншого, трикотажного машинного або ручного в'язання (на 6,4%); взуття (на 5,4%); костюмів та комплектів, крім трикотажних, чоловічих та хлопчачих. Не було виробництва шкіри з цілих шкур великої рогатої худоби, обробленої після дублення, для взуття.

У січні 2017р. відносно січня 2016р. на підприємствах з **виготовлення виробів з деревини, виробництва паперу та поліграфічної діяльності** випуск промислової продукції зріс на 6,6%.

Збільшилось виробництво брусків, планок та фриз для паркетного покриття підлоги профільованих з деревини листяних порід (у 1,7 раза); коробок та ящиків, складаних, з паперу або картону негофрованих (на 36,6%); вікон та їх рам, дверей балконних та їх рам, дверей та їх коробок та порогів, з деревини (на 32,6%); мішків та пакетів з паперу (на 31,5%); паперу і картону гофрованих (на 22,5%); шпону струганого (на 10,6%); коробок та ящиків, з паперу або картону гофрованих (на 4,0%); піддонів, ящиків піддонів та інших вантажних щитів з деревини (на 3,9%); деревини, уздовж розпиляної чи розколотої, розділеної на частини чи лущеної, завтовшки більше 6 мм (на 2,3%); паперу для виготовлення гігієнічних або косметичних серветок, рушників, пелюшок, скатертин; паперу обгорткового сульфідного і паперу некрейдованого іншого; паркету щитового; фанери клеєної, панелей фанерованих та матеріалів шаруватих подібних з деревини; плит деревостружкових та плит подібних з деревини.

Зріс випуск книг, брошур, листівок та подібної продукції у вигляді окремих аркушів (у 2,7 раза); книг, брошур, листівок та подібної продукції (на 28,3%).

Проте скоротилось виробництво шпону лущеного (у 1,7 раза). Зменшилось друкування газет, які виходять менше чотирьох разів на

тиждень (на 32,7%); журналів та видань періодичних, які виходять менше чотирьох разів на тиждень (на 4,6%).

На підприємствах з **виробництва хімічних речовин і хімічної продукції** у січні 2017р. проти січня 2016р. відбулося зменшення обсягу промислової продукції на 2,8%. Менше виготовлено засобів мийних та засобів для чищення (у 3,3 раза); водню, аргону, газів інертних, азоту і кисню; парфумів та води туалетної.

Водночас більше вироблено діоксиду вуглецю та сполук кисневих неметалів неорганічних інших та добавок для цементів, будівельних розчинів і бетонів готових (у 1,9 раза); фарб і лаків інших, сикативів готових (у 1,7 раза); фарб та лаків на основі акрилових або вінілових полімерів у водному середовищі (на 25,3%); засобів дезінфікуючих.

У **виробництві основних фармацевтичних продуктів і фармацевтичних препаратів** у січні 2017р. відносно січня 2016р. обсяг промислової продукції збільшився на 60,5%. Вироблено більше препаратів лікарських, що містять алкалоїди або їх похідні, а також препаратів лікарських, що містять гормони і не містять антибіотиків.

На підприємствах з **виробництва гумових і пластмасових виробів, іншої неметалевої мінеральної продукції** приріст обсягу промислової продукції відносно січня 2016р. становив 17,3%. Більше виготовлено розчинів бетонних, готових для використання (у 1,7 раза); бутлів, пляшок, флаконів, фляг та виробів подібних, з пластмас (на 28,5%); гіпсових сумішей (на 25,0%); труб, трубок та шлангів, жорстких, з пластмас (на 21,7%); виробів багатошарових ізолюючих зі скла (на 10,3%); блоків та цегли з цементу, бетону або каменю штучного для будівництва (на 9,1%); посуду столового і кухонного, інших виробів домашнього вжитку, з пластмас (на 0,3%); коробок, ящиків, тари гратчастої та виробів подібних з пластмас; ізоляторів електричних зі скла; плит, плиток, черепиці та виробів подібних з цементу, бетону або каменю штучного; цементу.

Проте менше виготовлено сумішей будівельних сухих (на 31,7%); цегли керамічної (на 26,5%); елементів конструкцій збірних для будівництва з цементу, бетону або каменю штучного (на 15,1%); мішків та пакетів з полімерів етилену (на 14,7%); плит, листів, плівки, фольги і стрічок з пластмас, неармованих або нез'єднаних з іншими матеріалами (на 8,0%); блоків дверних і віконних з пластмас (на 3,3%); виробів для транспортування чи пакування продукції, з пластмас; посуду столового і кухонного зі скла, виробів зі скла.

У **металургійному виробництві, виробництві готових металевих виробів, крім машин і устаткування**, у січні 2017р. відбулося збільшення обсягу промислового виробництва на 9,5%.

Збільшилось виробництво профілів незамкнутих, отриманих холодним штампуванням чи гнуттям, зі сталі нелегованої (у 2,9 раза);

конструкцій інших та їх частин, плит, прутків, кутиків, профілів та виробів подібних, з металів чорних або алюмінію (на 39,2%); петель, арматури монтажної, кріплень та виробів подібних з металів недорогоцінних (на 19,7%); листів профільованих (ребристих) холоднодеформованих або оброблених у холодному стані, зі сталі нелегованої (на 10,3%); резервуарів, цистерн, баків та контейнерів подібних, з металів чорних або алюмінію (на 7,1%); котлів центрального опалення для виробництва гарячої води чи пари низького тиску, з металів чорних; сендвіч-панелей; блоків дверних і віконних з алюмінію.

Натомість менше виготовлено тканин, ґрат, сіток й огорож з дроту сталевого або мідного, сітки металевої з металів чорних або міді (на 34,3%); прутків, стержнів та профілів (включаючи порожнисті), з міді та сплавів мідних; дроту з міді.

У січні 2017р. обсяг промислової продукції у **машинобудуванні, крім ремонту і монтажу машин і устаткування**, зріс на 3,2%.

Відносно січня 2016р. зросло виробництво люстр та інших світильників електричних стельових та настінних (у 7,6 раза); верстатів для оброблення деревини, корка, кістки, ебоніту, твердих пластмас і матеріалів твердих подібних (на 14,3%); апаратури електричної для комутації або захисту електричних схем, на напругу більше 1000 В; трансформаторів електричних; електродвигунів універсальних потужністю більш як 37,5 Вт; вантажопідіймачів та конвеєрів пневматичних та інших безперервної дії; приладів електромеханічних побутових з вмонтованим електродвигуном; ваг платформених; візків інвалідних.

Збільшились обсяги послуг з відновлення й оснащення локомотивів залізничних, вагонів трамвайних моторних та рейкового рухомого складу (на 35,3%).

Зменшилось виробництво термостатів, маностатів (стабілізаторів тиску), інструментів та приладів для регулювання чи контролю, автоматичних інших; ламп розжарювання потужністю не більше 200 Вт та на напругу більше 100 В (уключаючи лампи рефлекторні).

На підприємствах з **постачання електроенергії, газу, пари та кондиційованого повітря** обсяг промислової продукції порівняно з січнем 2016р. зріс на 8,0%. Збільшилось виробництво електроенергії на 16,3%; пари та води гарячої – на 8,1%.

У 2016р. промислові підприємства області **реалізували промислової продукції (товарів, послуг)** на 67342,3 млн.грн, у тому числі за межі України – на 11685,1 млн.грн. Підприємствам переробної промисловості належало 67,0% усієї реалізованої продукції, з постачання електроенергії, газу, пари та кондиційованого повітря – 25,0%, добувної промисловості і розроблення кар'єрів – 6,8%, з водопостачання, каналізації, поводження з відходами – 1,2%.

З видів діяльності переробної промисловості суттєвою була частка підприємств з виробництва харчових продуктів, напоїв та тютюнових виробів – 28,1% від загального обсягу реалізації, а також підприємств з виготовлення виробів з деревини, виробництва паперу та поліграфічної діяльності – 8,7%, з виробництва гумових і пластмасових виробів, іншої неметалевої мінеральної продукції – 8,6%, машинобудування, крім ремонту і монтажу машин і устаткування – 7,0%, металургійного виробництва, виробництва готових металевих виробів, крім машин і устаткування – 3,9%. Меншою була частка підприємств з текстильного виробництва, виробництва одягу, шкіри, виробів зі шкіри та інших матеріалів – 3,6%, з виробництва основних фармацевтичних продуктів і фармацевтичних препаратів – 2,0%, з виробництва хімічних речовин і хімічної продукції – 1,7%.

У 2016р. *за основними промисловими групами* обсяг реалізованої промислової продукції підприємствами добувної промисловості і розроблення кар'єрів, переробної промисловості, з постачання електроенергії, газу, пари та кондиційованого повітря, з водопостачання розподілився наступним чином: на споживчі товари короткострокового використання припало 32,4%, на енергію – 32,2%, товари проміжного споживання – 25,2%, інвестиційні товари – 7,7%, споживчі товари тривалого використання – 2,5%.

БУДІВНИЦТВО

Підприємства Львівщини за січень 2017р. **виконали будівельних робіт** на 193,2 млн.грн. **Індекс будівельної продукції** у січні п.р. порівняно з січнем 2016р. становив 95,2%.

Спад обсягів будівельних робіт допущений на будівництві інженерних споруд (на 24,3%) та житла (на 2,5%). Натомість, порівняно з січнем 2016р. зросли на 32,0% обсяги робіт на будівництві нежитлових будівель.

Найбільше будівельних робіт виконано на будівництві інженерних споруд – 71,6 млн.грн, або 37,1% від загального обсягу будівельної продукції. На будівництво нежитлових будівель припадає 31,7% (61,2 млн.грн). На будівництві житлових будівель виконано 31,2% робіт (60,4 млн.грн).

За характером будівництва обсяги робіт розподілились таким чином: роботи з нового будівництва, реконструкції та технічного переозброєння склали 77,9% від загального обсягу, роботи з капітального ремонту – 12,5%, з поточного ремонту – 9,6%.

У 2016р. на Львівщині **прийнято в експлуатацію 859,2 тис.м² загальної площі житла**, що на **26,2% менше**, ніж у 2015р. (у 2015р. – на 22,0% більше).

Упродовж 2016р. введено в дію **1902 нові житлові будівлі**. Понад половину (55,4%) загальної площі житла припало на багатоквартирне будівництво, прийняття якого скоротилось на 10,1%. У будинках з двома та більше квартирами здано в експлуатацію 475,6 тис.м² загальної площі житла. Введення в експлуатацію одноквартирних будинків, переважно приватних будинків садибного типу, зменшилось на 39,5% у порівнянні з 2015р.

Крім того, населенням збудовано 164 дачні та садові будинки загальною площею 26,9 тис.м², що на 7,9% менше, ніж у 2015р.

Прийняття в експлуатацію житла **у сільській місцевості** скоротилось на 39,9%. Упродовж 2016р. в сільській місцевості збудовано **205,6 тис.м²** загальної площі житла, або майже чверть від загального введення. У міських поселеннях відносно 2015р. житла збудовано на 20,5% менше.

За рахунок коштів держбюджету в минулому році житло в експлуатацію не вводилось.

У 2016р. здано в експлуатацію **8943 нові квартири**. Середня загальна площа однієї новозбудованої квартири становила 88,0 м². У сільській місцевості середній розмір одного новозбудованого

помешкання (163,5 м²) в 2,1 раза перевищував відповідний показник у міських поселеннях (76,7 м²).

Більше половини житла прийнято в експлуатацію в обласному центрі – 475,4 тис.м², або 55,3% від загального введення. Також значні обсяги житла здано в експлуатацію у Пустомитівському (9,4%) та Яворівському (5,6%) районах.

Збільшення обсягів прийняття житла порівняно з 2015р. досягнуто лише у місті Стрий (на 18,3%). Разом з тим, значний спад допущено у містах Червоноград (на 92,5%) та Борислав (на 61,6%), Турківському (на 75,5%), Радохівському (на 71,9%) та Сокальському (на 64,8%) районах.

Серед об'єктів соціальної сфери у 2016р. було прийнято в експлуатацію дошкільні заклади на 325 місць, загальноосвітні навчальні заклади на 40 учнівських місць, клуб на 500 місць, навчально-реабілітаційний центр на 1,3 тис.м² загальної площі, амбулаторно-поліклінічні заклади на 180 відвідувань за зміну, басейн на 890 м² дзеркала води, спа-центр з басейном на 1,6 тис.м², меморіальний музейний комплекс на 5,8 тис.м².

Також упродовж минулого року прийнято в експлуатацію готелі та подібні будівлі на 90 місць, 21 адміністративна та офісна установа, ресторани та бари на 100 посадкових місць, кафе на 190 посадкових місць, торгові центри, універмаги, магазини, криті ринки торговельною площею 20,2 тис.м², автомобільні заправні станції на 109 тис. обслуговувань авто, мийні комплекси для машин на 257 тис. обслуговувань авто, станції технічного обслуговування автомобілів на 11,7 тис. обслуговувань авто.

Серед інженерних споруд збудовано 2,1 км місцевих трубопроводів для транспортування газу, 11,2 км місцевих водопровідних мереж, 7,8 км місцевих каналізаційних та водостічних мереж, 5,0 км ліній електропередачі напругою 0,4 кВ, котельня районна потужністю 3,3 Гкал/год, вітроелектростанція потужністю 6,6 тис.кВт, сонячні електростанції потужністю 11,3 тис.кВт.

У 2016р. **завершено будівництво промислових будівель** з виробництва 400 т поліетилену, 10 т канатно-мотузкових виробів, 5,5 тис.т трикотажного полотна, 57,2 тис.пар виробів панчішно-шкарпеткових трикотажних, 1150 тис.шт одягу верхнього трикотажного, 170 тис.шт авточохлів, чохлів для м'яких меблів на 3,6 млн.грн, меблів на 6,2 млн.грн, 650 т продуктів з м'яса та субпродуктів м'ясних, 311 т олії, 110 т сиру сичужного, плавленого та кисломолочного, 7665 т хлібобулочних виробів, 4000 т кондитерських виробів, 2275 т рослинних жирів та білкових продуктів, з фасування 3,1 т кави.

Для потреб сільського господарства збудовано сховища для картоплі, овочів та фруктів на 1354 т одночас. зберігання, елеватори для зберігання зерна на 18,3 тис.т одночасного зберігання.

ТРАНСПОРТ І ЗВ'ЯЗОК

У січні 2017р. *вантажооборот підприємств транспорту становив* 773,0 млн.ткм і порівняно з січнем 2016р. збільшився на 23,9%. Усіма видами транспорту *перевезено* 998,2 тис.т *вантажів*, що на 42,1% більше, ніж у січні 2016р.

	Вантажооборот		Перевезено (відправлено) вантажів	
	млн.ткм	у % до січня 2016р.	тис.т	у % до січня 2016р.
Транспорт	773,0	123,9	998,2	142,1
залізничний	538,9	126,0	275,0	177,4
автомобільний	234,1	119,2	723,2	132,1
водний	–	–	–	–
авіаційний	–	–	–	–

Залізничним транспортом у січні 2017р. відправлено 275,0 тис.т вантажів, що в 1,8 раза більше від обсягів січня 2016р.

Відправлення будівельних матеріалів зросли у 60 разів, цементу – у 4,2 раза, зерна і продуктів перемолу – у 2,9 раза, брухту чорних металів – на 60,0%, кам'яного вугілля – на 37,7%. Натомість, відправлення лісових вантажів зменшилися на 58,3%, нафти і нафтопродуктів – на 10,0%.

Автотранспортом області, з урахуванням перевезень, виконаних фізичними особами-підприємцями, у січні 2017р. перевезено 723,2 тис.т вантажів, що на 32,1% більше від обсягу січня 2016р. Вантажооборот збільшився на 19,2% і становив 234,1 млн.ткм.

У січні 2017р. *виконано пасажирооборот* в обсязі 388,8 тис.пас.км, що становило 107,2% від обсягу січня 2016р. *Послугами пасажирського транспорту скористалися* 17754,4 млн. пасажирів, що на 4,2% більше відносно січня 2016р.

	Пасажирооборот		Перевезено (відправлено) пасажирів	
	млн.пас.км	у % до січня 2016р.	тис.	у % до січня 2016р.
Транспорт	388,8	107,2	17754,4	104,2
залізничний ¹	125,5	99,9	933,0	78,5
автомобільний	202,5	101,1	10418,4	100,9
водний	–	–	–	–
авіаційний	... ²	... ²	... ²	... ²
тролейбусний	14,9	106,8	2046,6	105,4
трамвайний	31,7	139,0	4343,0	121,8

¹ Починаючи із січня 2017р. ПАТ «Укрзалізниця» змінило порядок обліку перевезень пасажирів залізничним транспортом у приміському сполученні, які користуються пільгами на безкоштовний проїзд залізничним транспортом, та здійснило перерахунок даних за 2016р.

² Дані не оприлюднюються з метою забезпечення виконання вимог Закону України «Про державну статистику» щодо конфіденційності інформації.

Послугами автомобільного транспорту, з урахуванням перевезень, виконаних фізичними особами-підприємцями, у січні 2017р. скористалися 10418,4 тис. пасажирів, що на 0,9% більше, ніж у січні 2016р.

Електротранспортом області перевезено 6389,6 тис. пасажирів (на 16,0% більше, ніж у січні 2016р.), зокрема тролейбусами перевезено 2046,6 тис. осіб (на 5,4% більше), трамваями – 4343,0 тис. осіб (на 21,8% більше).

ЗВ'ЯЗОК

Підприємствами пошти та зв'язку Львівської області за 2016р. ***реалізовано послуг*** на 2633,2 млн.грн, у тому числі населенню – на 1446,6 млн.грн (54,9% від загального обсягу). Основну частку обсягу реалізованих послуг склали послуги рухомого (мобільного) і фіксованого телефонного зв'язку (55,5% і 10,0% відповідно).

ЗОВНІШНЬОЕКОНОМІЧНА ДІЯЛЬНІСТЬ

Зовнішня торгівля товарами. У 2016р. *експорт товарів* підприємствами Львівської області становив 1258,3 млн.дол. США, *імпорт* – 1674,7 млн.дол. Порівняно з 2015р. експорт зріс на 4,3%, або на 51,9 млн.дол., імпорт – на 15,7%, або на 226,8 млн.дол. Від’ємне *сальдо* зовнішньої торгівлі склало 416,4 млн.дол. США.

Експорт товарів у *країни Європейського Союзу* становив 935,9 млн.дол. (або 74,4% від загального експорту області), імпорт – 1194,3 млн.дол. (71,3% від загального імпорту). Порівняно з 2015р. експорт у ці країни зріс на 8,0%, імпорт – на 20,5%.

Географія експорту в 2016р. нараховувала 123 країни світу. Найбільші обсяги експортованої продукції припали на Польщу 311,7 млн.дол. (24,8% від загальнообласного експорту), Німеччину – 151,8 млн.дол. (12,1%), Чехію – 92,9 млн.дол. (7,4%) та Данію – 81,4 млн.дол. (6,5%).

Серед товарів, які Львівщина експортувала упродовж 2016р., переважали електричні машини (24,3% від обсягу експорту області), меблі (10,3%), деревина та вироби з неї (10,0%).

Зростання експорту області у 2016р. зумовлене збільшенням поставок цукру і кондитерських виробів з цукру у 8,8 рази, продуктів переробки овочів – у 3 рази, меблів – на 29,4%, зернових культур – на 27,2%.

Натомість зменшився експорт засобів наземного транспорту, крім залізничного, на 77,3%, приладів та апаратів оптичних і фотографічних – на 74,8%, насіння і плодів олійних рослин – на 44,0%.

Зі 129 країн, з яких здійснювався імпорт товарів підприємствами області, найбільші обсяги припали на Польщу 452,6 млн.дол. (27,0% від загальнообласного імпорту), Німеччину – 304,5 млн.дол. (18,2%) та Китай – 132,5 млн.дол. (7,9%).

Основу імпорту товарів становили машини, обладнання та механізми, електротехнічне обладнання (21,9% від загальнообласного імпорту), текстильні матеріали та текстильні вироби (13,8%), полімерні матеріали, пластмаси та вироби з них (9,2%), недорогоцінні метали та вироби з них (9,0%).

У 2016р. порівняно з 2015р. збільшився імпорт готових текстильних виробів на 71,6%, механічного обладнання та їх частин – на 71,0%, засобів наземного транспорту, крім залізничного – на 62,8%, шкур необроблених – на 38,1%, електричного обладнання – на 17,8%.

Водночас зменшився імпорт паперу та картону на 19,7%, палив мінеральних, нафти і продуктів її перегонки – на 14,9%.

Вагомий внесок у зовнішню торгівлю області здійснюють підприємства, які працюють на умовах переробки давальницької сировини. Упродовж 2016р. в область надійшло давальницької сировини

на 448,8 млн.дол., що становило 26,8% від загальнообласного імпорту товарів. Відвантажена упродовж 2016р. готова продукція з давальницької сировини була оцінена в 589,7 млн.дол. (46,9% від експорту області). Порівняно з 2015р. імпорт давальницької сировини зріс на 13,8%, а експорт готової продукції – на 11,1%.

Основними партнерами Львівської області у роботі з давальницькою сировиною були країни ЄС (Німеччина, Польща, Чехія, Данія).

Зовнішня торгівля послугами. У 2016р. *експорт послуг* становив 397,9 млн.дол. США, імпорт – 67,0 млн.дол. США. Порівняно з 2015р. експорт збільшився на 7,7%, або на 28,3 млн.дол., *імпорт* – на 33,5%, або на 16,8 млн.дол. Позитивне сальдо зовнішньої торгівлі послугами склало 330,9 млн.дол. Коефіцієнт покриття експортом імпорту зменшився з 7,36 у 2015р. до 5,94 у 2016р.

Найбільші обсяги експорту у 2016р. припали на послуги з переробки давальницької сировини (38,5% від загального обсягу експорту), на комп'ютерні та інформаційні послуги (34,6%), а також на транспортні послуги та послуги поштової служби (14,7%).

У 2016р. порівняно з 2015р. обсяги експорту послуг, пов'язаних з подорожами з оздоровчою метою, збільшилися у 3,8 раза, послуг повітряного транспорту – на 36,8%, комп'ютерних послуг – на 15,9%. Водночас обсяги інформаційних послуг зменшились на 61,4%, послуг залізничного транспорту – на 43,8%, послуг з поточного ремонту та технічного обслуговування транспортних засобів – на 31,1%.

Обсяг експорту послуг країнам ЄС становив 318,5 млн.дол., або 80,0% від загального обсягу експорту, та збільшився порівняно з 2015р. на 5,8%.

Головними партнерами в експорті послуг серед країн-членів ЄС були Німеччина, Мальта, Польща й Данія. Серед інших країн світу найбільше експорт послуг надавався США та Туреччині.

Основу структури імпорту послуг у 2016р. становили послуги автомобільного та повітряного транспорту, послуги з будівництва, послуги під час ділових подорожей. Порівняно з 2015р. значно зросли обсяги імпорту послуг з поточного ремонту та технічного обслуговування транспортних засобів – у 12 разів, послуг з будівництва – у 4 рази, послуг повітряного транспорту – у 2,9 раза, наукових та технічних послуг – на 63,7%, туристичних послуг – на 11,1%.

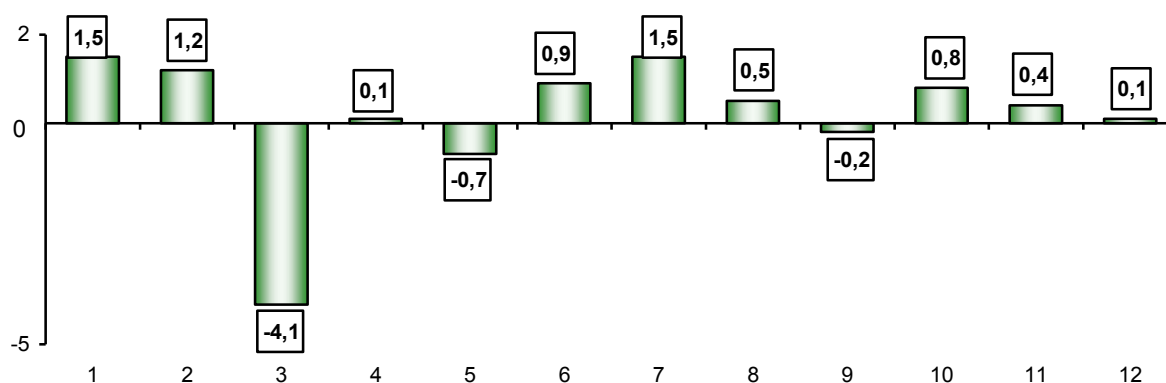
Імпорт послуг із країн ЄС у 2016р. становив 34,1 млн.дол. (50,9% від загального обсягу) та збільшився проти 2015р. на 2,1%.

Серед країн ЄС головними партнерами в імпорті послуг були Польща, Німеччина, Кіпр та Угорщина. Серед інших країн світу найбільше послуг було одержано від Туреччини та Об'єднаних Арабських Еміратів.

СПОЖИВЧІ ЦІНИ

Індекс споживчих цін у січні 2017р. відносно грудня 2016р. у Львівській області становив 100,7% (в Україні – 101,1%).

Зміни споживчих цін у січні 2017 року
(у % до грудня 2016 року)



- | | |
|---|----------------------------|
| 1 Продукти харчування та безалкогольні напої | 7 Транспорт |
| 2 Алкогольні напої, тютюнові вироби | 8 Зв'язок |
| 3 Одяг і взуття | 9 Відпочинок і культура |
| 4 Житло, вода, електроенергія, газ та інші види палива | 10 Освіта |
| 5 Предмети домашнього вжитку, побутова техніка та поточне утримання житла | 11 Ресторани та готелі |
| 6 Охорона здоров'я | 12 Різні товари та послуги |

У Львівській області у січні 2017р. порівняно з груднем 2016р. ціни на *продукти харчування та безалкогольні напої* зросли на 1,5%. Найбільше (на 12,8%) подорожчали овочі. На 7,0–1,9% підвищилися ціни на фрукти, сметану, кисломолочну продукцію, сири, молоко, оселедці, яловичину; на 1,7–1,3% – молочні суміші для дитячого харчування, соки фруктові-ягідні, мінеральні та джерельні води, рибу живу, охолоджену. Водночас яйця подешевшали на 3,6%, свинина – на 2,6%, філе куряче – на 1,7%.

Ціни на *алкогольні напої та тютюнові вироби* зросли на 1,2%, зокрема тютюнові вироби подорожчали на 1,9%, алкогольні напої – на 0,7%.

Одяг і взуття подешевшали у середньому на 4,1% за рахунок акційних знижок на зимовий асортимент товарів.

У *житлово-комунальній сфері* на 0,8% зменшилася вартість встановлення металопластикових вікон. На 0,4% знизилася ціна на матеріали для утримання і ремонту житла. Разом з тим, на 2,6% подорожчало тверде паливо. Вартість комунальних послуг у порівнянні із попереднім місяцем не змінилась.

У сфері *транспорту* загальний темп приросту цін становив 1,5%. Ціни на паливо та мастила підвищились на 3,1%, на автомобілі – на 1,3%. Вартість транспортних послуг зросла у середньому на 3,0%. Значно подорожчав переліт літаком – на 9,9%, проїзд у приміському автобусі – на 5,1%. На 1,6% збільшилась вартість навчання на курсах водіїв.

Вартість послуг *освіти* збільшилася на 0,8%, головним чином, за рахунок підвищення плати за утримання дітей у дошкільних закладах (на 6,4%) та навчання на курсах іноземних мов (на 1,3%).

З М І С Т

	стор.
Короткі підсумки соціально-економічного становища Львівської області	3
Основні показники соціально-економічного розвитку Львівської області	5
Демографічна ситуація та соціальний захист	7
Зайнятість та безробіття	10
Доходи населення	15
Правосуддя та злочинність	21
Внутрішня торгівля	22
Капітальні інвестиції	23
Сільське господарство	25
Енергетика	28
Промисловість	29
Будівництво	34
Транспорт і зв'язок	36
Зовнішньоекономічна діяльність	38
Споживчі ціни.....	40