

**Державна служба статистики України**

**Головне управління статистики у Львівській області**

**Про соціально-економічне  
становище  
Львівської області**

**у січні–вересні 2020 року**

**Доповідь**

**Львів 2020**

## Головне управління статистики у Львівській області

адреса: пр. В.Чорновола, 4, м.Львів, 79019, Україна  
телефони: (032) 258-59-28, факс: (032) 258-59-93  
електронна пошта: [ve@lv.ukrstat.gov.ua](mailto:ve@lv.ukrstat.gov.ua)  
вебсайт: [www.lv.ukrstat.gov.ua](http://www.lv.ukrstat.gov.ua)

Відповідальна за випуск Ольга Перестюк

Доповідь «Про соціально-економічне становище Львівської області» містить аналітичну інформацію про основні тенденції соціального та економічного розвитку Львівщини.

**Примітка.** Інформація по містах обласного значення та районах наведена відповідно до адміністративно-територіального устрою, який діяв до набрання чинності постановою Верховної Ради України від 17 липня 2020 року № 807-ІХ «Про утворення та ліквідацію районів».

### **УМОВНІ ПОЗНАЧЕННЯ**

Тире (–)	– явищ не було
Крапки (...)	– відомості відсутні
Нуль (0; 0,0)	– явища відбулися, але у вимірах менших за ті, що можуть бути виражені використаними у таблиці розрядами
Символ (х)	– заповнення рубрики за характером побудови таблиці не має сенсу
«з них», «у тому числі»	– наведено не всі доданки загальної суми

**Примітка.** В окремих випадках незначне відхилення між підсумками та сумою складових пояснюється округленням даних.

## КОРОТКІ ПІДСУМКИ СОЦІАЛЬНО-ЕКОНОМІЧНОГО СТАНОВИЩА ЛЬВІВСЬКОЇ ОБЛАСТІ

**Населення.** Кількість населення області на 1 вересня 2020 року становила 2503,2 тис. осіб. У січні–серпні 2020 року кількість населення зменшилась на 8832 особи.

Упродовж січня–серпня 2020 року в області народилось 13895 дітей (на 5,7% менше відносно січня–серпня 2019 року), померло 22447 осіб (на 0,3% більше). Природне скорочення населення становило 8552 особи (у січні–серпні 2019 року – 7650 осіб).

**Оплата праці.** Середня номінальна заробітна плата штатного працівника підприємств, установ та організацій Львівської області у серпні 2020 року становила 10225 грн, що на 9,0% більше порівняно з серпнем 2019 року.

Індекс реальної заробітної плати (з урахуванням зміни споживчих цін) у серпні 2020 року відносно серпня 2019 року становив 106,1%.

На 1 вересня 2020 року загальна сума заборгованості з виплати заробітної плати становила 94,7 млн.грн і зменшилась порівняно з 1 січня 2020 року на 39,6 млн. грн, або на 29,5%.

**Роздрібна торгівля.** Обороти роздрібною торгівлю у січні–вересні 2020 року становив 49,8 млрд.грн і збільшився відносно січня–вересня 2019 року за порівнянними цінами на 2,2%.

**Сільське господарство.** Індекс сільськогосподарської продукції у січні–вересні 2020 року порівняно з січнем–вереснем 2019 року становив 95,4%, у тому числі у підприємствах – 89,2%, у господарствах населення – 100,1%.

Індекс продукції рослинництва становив 94,0%, індекс продукції тваринництва – 98,8%.

У господарствах усіх категорій порівняно з 1 жовтня 2019 року зібрано менше культур зернових та зернобобових на 13,6%, ріпаку і кользи – на 9,9%, соняшнику – на 17,6%, буряку цукрового фабричного – на 18,5%. Більше зібрано картоплі на 1,1%, культур овочевих відкритого ґрунту – на 4,4%, культур плодів та ягідних – на 11,2%.

У січні–вересні 2020 року у господарствах усіх категорій скоротилось виробництво м'яса на 7,3%, молока – на 4,0%, яєць – на 0,4%.

**Промисловість.** Обсяг промислового виробництва у січні–вересні 2020 року порівняно з січнем–вереснем 2019 року зріс на 3,2%.

Збільшили обсяги продукції підприємства переробної промисловості на 4,1%, добувної промисловості і розроблення кар'єрів – на 4,0%.

Знизився обсяг промислової продукції на підприємствах з постачання електроенергії, газу, пари та кондиційованого повітря на 1,8%.

**Будівництво.** Підприємства області у січні-вересні 2020 року виробили будівельної продукції (виконали будівельних робіт) на 8060,7 млн.грн.

Індекс будівельної продукції у січні-вересні 2020 року порівняно з січнем-вереснем 2019 року становив 110,9%.

**Транспорт.** У січні-вересні 2020 року усіма видами транспорту перевезено 10,9 млн.т вантажів, що на 14,1% менше обсягу січня-вересня 2019 року. Вантажообіг підприємств транспорту становив 6972,7 млн.ткм і порівняно з січнем-вереснем 2019 року зменшився на 12,2%.

Пасажи́рським транспортом перевезено 98,4 млн. пасажирів, що на 43,2% менше відносно січня-вересня 2019 року. Виконано пасажирообіг в обсязі 1493,2 млн.пас.км, що на 53,9% менше від обсягу січня-вересня 2019 року.

**Зовнішня торгівля товарами.** У січні-серпні 2020 року експорт товарів підприємств Львівської області становив 1393,3 млн.дол. США, імпорт – 2081,1 млн.дол. Порівняно з січнем-серпнем 2019 року експорт зменшився на 1,1%, імпорт зріс на 6,9%. Від’ємне сальдо зовнішньої торгівлі становило 687,8 млн.дол. США.

**Ціни.** У вересні 2020 року відносно серпня 2020 року індекс споживчих цін у Львівській області становив 100,6%, відносно грудня 2019 року – 101,7% (в Україні – 100,5% та 101,7% відповідно).

**ОСНОВНІ ПОКАЗНИКИ  
СОЦІАЛЬНО-ЕКОНОМІЧНОГО РОЗВИТКУ  
ЛЬВІВСЬКОЇ ОБЛАСТІ**

	Фактично за січень– вересень 2020р.	Темпи зростання (зниження), %			
		вересень 2020р. до		січень– вересень 2020р. до січня– вересня 2019р.	<u>ДОВІДКОВО:</u> січень– вересень 2019р. до січня– вересня 2018р.
		серпня 2020р.	вересня 2019р.		
Середньомісячна заробітна плата одного працівника					
номінальна, грн	9826 <sup>1</sup>	97,1 <sup>2</sup>	109,0 <sup>3</sup>	108,7 <sup>4</sup>	117,0 <sup>5</sup>
реальна, %	x	97,3 <sup>2</sup>	106,1 <sup>3</sup>	105,8 <sup>4</sup>	107,5 <sup>5</sup>
Заборгованість із виплати заробітної плати <sup>6</sup> – усього, млн.грн	94,7	74,5	220,2	x	x
Індекс споживчих цін	x	100,6	102,4	101,7 <sup>7</sup>	103,4 <sup>7</sup>
Обсяг реалізованої промислової продукції, млн.грн	66825,7 <sup>1</sup>	x	x	x	x
Індекс промислової продукції	x	105,0	105,6	103,2	97,3
Індекс сільськогосподарської продукції	x	x	x	95,4	104,0
Обсяг виробленої будівельної продукції, тис.грн	8060739	x	x	x	x
Індекс будівельної продукції	x	x	x	110,9	123,7

Продовження

	Фактично за січень– вересень 2020р.	Темпи зростання (зниження), %			
		вересень 2020р. до		січень– вересень 2020р. до січня– вересня 2019р.	<u>ДОВІДКОВО:</u> січень– вересень 2019р. до січня– вересня 2018р.
		серпня 2020р.	вересня 2019р.		
Експорт товарів, млн.дол. США	1393,3 <sup>1</sup>	x	x	98,9 <sup>4</sup>	116,7 <sup>5</sup>
Імпорт товарів, млн.дол. США	2081,1 <sup>1</sup>	x	x	106,9 <sup>4</sup>	110,6 <sup>5</sup>
Сальдо, млн.дол. США (+, –)	–687,8 <sup>1</sup>	x	x	x	x
Вантажообіг, млн.ткм	6972,7	106,2	101,6	87,8	93,5
Пасажирообіг, млн.пас.км	1493,2	109,7	51,1	46,1	98,6
Оборот роздрібної торгівлі, млн.грн	49844,4	100,9	107,2	102,2	108,1

<sup>1</sup> Дані за січень-серпень 2020р.<sup>2</sup> Серпень 2020р. у % до липня 2020р.<sup>3</sup> Серпень 2020р. у % до серпня 2019р.<sup>4</sup> Січень-серпень 2020р. у % до січня-серпня 2019р.<sup>5</sup> Січень-серпень 2019р. у % до січня-серпня 2018р.<sup>6</sup> Станом на 1 вересня 2020р.<sup>7</sup> Вересень у % до грудня попереднього року.

## НАСЕЛЕННЯ

**Кількість населення** Львівської області на 1 вересня 2020 року становила 2503,2 тис. осіб. Протягом січня–серпня 2020 року кількість населення зменшилась на 8832 особи.

### Формування загального приросту (скорочення) кількості населення

	Січень–серпень 2020р.	Січень–серпень 2019р.
Загальний приріст, скорочення (–)	–8832	–8595
Природний приріст, скорочення (–)	–8552	–7650
Міграційний приріст, скорочення (–)	–280	–945

Примітка: Інформація сформована на основі наявних адміністративних даних щодо державної реєстрації народження і смерті та зміни реєстрації місця проживання.

Упродовж січня–серпня 2020 року в області народилось 13895 дітей, що на 835 немовлят менше порівняно з січнем–серпнем 2019 року. Кількість померлих становила 22447 осіб (у січні–серпні 2019 року – 22380 осіб). Природне скорочення населення у січні–серпні 2020 року становило 8552 особи (у січні–серпні 2019 року – 7650 осіб).

### Загальна характеристика природного руху населення Львівської області

	Усього		Січень– серпень 2020р. у % до січня– серпня 2019р.	На 1000 осіб <sup>1</sup>	
	січень– серпень 2020р.	січень– серпень 2019р.		січень– серпень 2020р.	січень– серпень 2019р.
Кількість народжених живими, осіб	13895	14730	94,3	8,3	8,8
Кількість померлих, осіб	22447	22380	100,3	13,4	13,4
у тому числі дітей у віці до 1 року	98	85	115,3	6,8 <sup>2</sup>	5,6 <sup>2</sup>
Природний приріст, скорочення (–) населення, осіб	–8552	–7650	x	–5,1	–4,6

<sup>1</sup> Тут і далі по розділу показники наводяться у розрахунку за рік. Розраховано на наявне населення.

<sup>2</sup> На 1000 живонароджених.

У середньому на кожні 10 тис. осіб наявного населення **народилося** 83 немовляти (у січні–серпні 2019 року – 88 немовлят).

У січні–серпні 2020 року, як і у січні–серпні 2019 року, на кожні 10 тис. осіб наявного населення **померло** 134 особи.

Серед причин смерті населення області у січні–серпні 2020 року перше місце посіли хвороби системи кровообігу, друге – новоутворення, третє – хвороби системи травлення, четверте – зовнішні причини смерті.

#### Розподіл померлих за окремими причинами смерті

	Січень-серпень 2020р.		Січень-серпень 2019р.	
	осіб	у % до підсумку	осіб	у % до підсумку
<b>Усього</b>	<b>22447</b>	<b>100,0</b>	<b>22380</b>	<b>100,0</b>
у т.ч. від				
хвороб системи кровообігу	13863	61,8	13746	61,4
новоутворень	2923	13,0	2986	13,3
хвороб органів травлення	969	4,3	947	4,2
зовнішніх причин смерті	875	3,9	1013	4,5
із них від				
транспортних нещасних випадків	170	0,8	184	0,8
випадкових утоплень та занурень у				
воду	43	0,2	55	0,2
навмисних самоушкоджень	101	0,4	119	0,5
наслідків нападу з метою вбивства				
чи нанесення ушкодження	34	0,2	37	0,2
хвороб органів дихання	607	2,7	725	3,2
коронавірусної інфекції COVID-19	452	2,0	-	-

У січні–серпні 2020 року у міграційних процесах області взяли участь 28630 осіб, з них 29,8% склала зовнішня міграція.

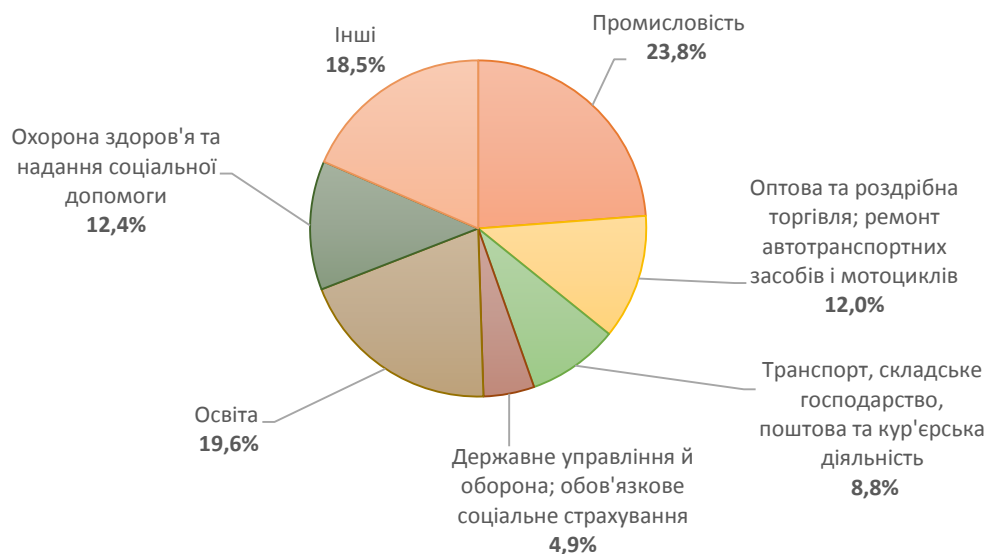
З–за меж області прибуло 4123 особи (з розрахунку на 10 тис. осіб наявного населення – 25 осіб), вибуло 4403 особи (26 осіб на 10 тис. осіб наявного населення), міграційне скорочення становило 280 осіб (1 особа на 10 тис. осіб наявного населення).



## РИНОК ПРАЦІ

*Середньооблікова кількість штатних працівників підприємств, установ та організацій*<sup>1</sup> Львівської області у серпні 2020 року становила 464,1 тис. осіб і зменшилась відносно липня 2020 року на 0,4%, порівняно з серпнем 2019 року – на 0,9%.

### Розподіл кількості штатних працівників за видами економічної діяльності у серпні 2020 року (у % до підсумку)



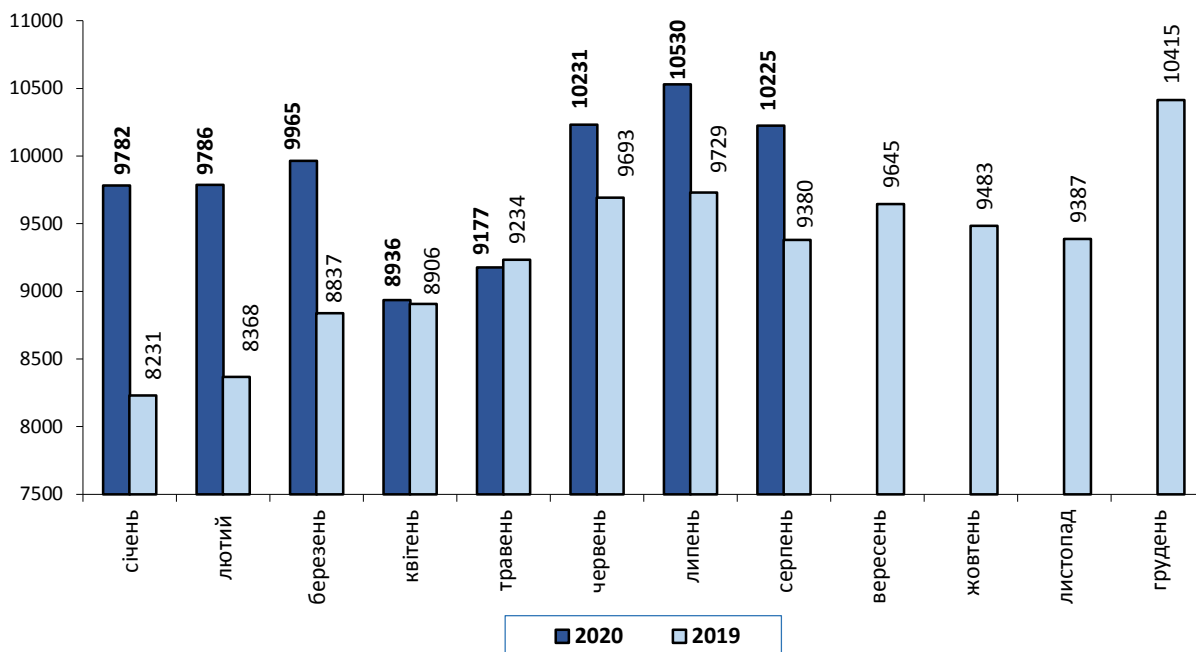
Серед видів економічної діяльності області найбільша кількість працівників зосереджена на промислових підприємствах – 110,5 тис. осіб, в установах освіти – 91,1 тис. осіб, охорони здоров'я та надання соціальної допомоги – 57,7 тис. осіб, на підприємствах оптової та роздрібною торгівлі, ремонту автотранспортних засобів і мотоциклів – 55,8 тис. осіб, а також на підприємствах та організаціях транспорту, складського господарства, поштової та кур'єрської діяльності – 40,7 тис. осіб, державного управління й оборони, обов'язкового соціального страхування – 22,8 тис. осіб.

<sup>1</sup> Дані наведено за юридичними особами та відокремленими підрозділами юридичних осіб із кількістю найманих працівників 10 і більше осіб.

## ДОХОДИ НАСЕЛЕННЯ

*Середня номінальна заробітна плата* штатного працівника підприємств, установ та організацій<sup>1</sup> Львівської області у серпні 2020 року становила 10225 грн, що в 2,2 раза вище від рівня мінімальної заробітної плати (4723 грн з 1 січня 2020 року). Нарахування за одну відпрацьовану годину в серпні 2020 року становили 87,14 грн.

**Динаміка розміру середньої номінальної заробітної плати (грн)**



Порівняно із липнем 2020 року розмір заробітної плати зменшився на 2,9%, з серпнем 2019 року – збільшився на 9,0%.

Найбільш оплачуваними в області були працівники підприємств та організацій фінансової та страхової діяльності (17946 грн), державного управління й оборони, обов'язкового соціального страхування (16912 грн), інформації та телекомунікацій (14613 грн), які здійснюють операції з нерухомим майном (12798 грн), складського господарства та допоміжної діяльності у сфері транспорту (11977 грн), підприємств промисловості (11495 грн), професійної, наукової та технічної діяльності (11103 грн). Найнижчий рівень заробітної плати мали працівники підприємств та організацій з тимчасового розміщування й організації харчування (3951 грн), поштової та кур'єрської діяльності (6018 грн), установ охорони здоров'я та надання соціальної допомоги (7707 грн).

Серед видів промислової діяльності найвищою була заробітна плата на підприємствах з виробництва хімічних речовин і хімічної продукції (22042 грн), з добування сирової нафти та природного газу (18762 грн), з постачання електроенергії, газу, пари та кондиційованого повітря

<sup>1</sup> Дані наведено за юридичними особами та відокремленими підрозділами юридичних осіб із кількістю найманих працівників 10 і більше осіб.

(15276 грн), з добування кам'яного та бурого вугілля (14335 грн), з виробництва напоїв (14033 грн), з виробництва шкіри, виробів зі шкіри та інших матеріалів (13782 грн), з ремонту і монтажу машин і устаткування (12551 грн), найнижчою – на підприємствах металургійного виробництва (3530 грн), з виробництва коксу та продуктів нафтоперероблення (5566 грн).

У серпні 2020 року табельний фонд робочого часу становив 160 годин.

Динаміку показників використання фонду робочого часу характеризують дані, наведені у таблиці:

	2020			Довідково: 2019		
	фонд робочого часу, годин		коефіцієнт використання табельного фонду робочого часу, %	фонд робочого часу, годин		коефіцієнт використання табельного фонду робочого часу, %
	табельний	фактично відпрацьований		табельний	фактично відпрацьований	
Січень	167	142	85,0	168	141	83,9
Лютий	160	141	88,1	160	139	86,9
Березень	168	135	80,4	159	142	89,3
Квітень	167	111	66,5	160	142	88,8
Травень	151	111	73,5	174	147	84,5
Червень	160	119	74,4	143	120	83,9
Липень	184	125	67,9	184	131	71,2
Серпень	160	117	73,1	167	127	76,0

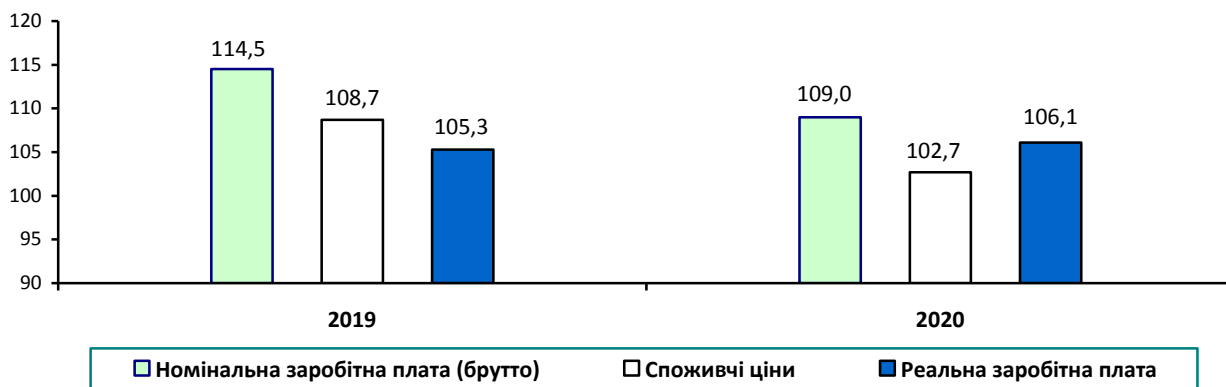
Кожен працівник відпрацював у середньому 117 годин, коефіцієнт використання табельного фонду робочого часу становив 73,1%, що на 5,2 в.п. більше відносно липня 2020 року та на 2,9 в.п. менше відносно серпня 2019 року.

#### Індекс реальної заробітної плати у 2020 році (у %)

	До попереднього місяця	До відповідного місяця 2019		До відповідного періоду 2019
Січень	93,4	114,3	Січень	114,3
Лютий	100,2	113,4	Січень-лютий	113,9
Березень	101,5	109,8	Січень-березень	112,5
Квітень	89,4	98,3	Січень-квітень	108,8
Травень	102,0	97,4	Січень-травень	106,4
Червень	111,4	103,0	Січень-червень	105,8
Липень	103,4	105,5	Січень-липень	105,8
Серпень	97,3	106,1	Січень-серпень	105,8

*Індекс реальної заробітної плати* у серпні 2020 року порівняно з липнем 2020 року становив 97,3%, відносно серпня 2019 року – 106,1%, відносно січня-серпня 2019 року – 105,8%.

### Індекси заробітної плати та споживчих цін (серпень до серпня попереднього року, %)

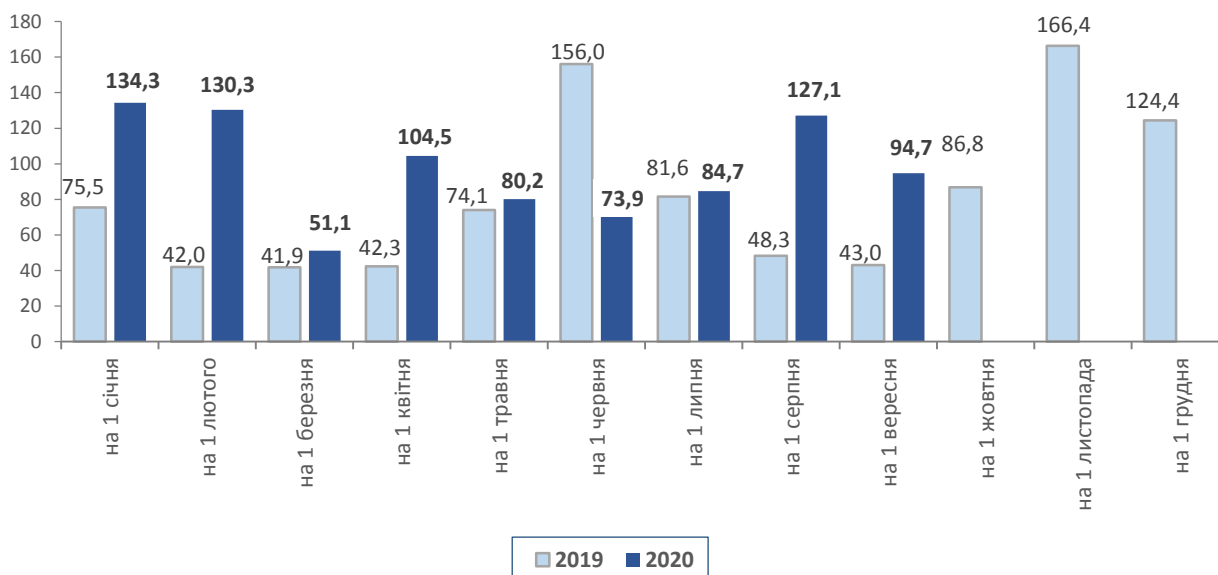


Станом на 1 вересня 2020 року *загальна сума заборгованості з виплати заробітної плати*<sup>1</sup> становила 94,7 млн.грн, або 1,9% від фонду оплати праці, нарахованого усім працівникам за серпень 2020 року. Порівняно з 1 січня 2020 року загальна сума боргу в економіці зменшилась на 39,6 млн.грн, або на 29,5%.

На економічно активні підприємства припало 81,1% від загальної суми заборгованості, на підприємства-банкрути – 3,6%, на економічно неактивні підприємства – 15,3%.

За галузевою ознакою основна частка загальної суми боргу із виплати заробітної плати припала на промислові підприємства (64,6%).

### Динаміка заборгованості з виплати заробітної плати (млн.грн)



<sup>1</sup> Дані наведено за юридичними особами та відокремленими підрозділами юридичних осіб із урахуванням цензу за кількістю найманих працівників.

Найбільші обсяги боргів за територіальним розподілом були у Сокальському районі (34,7%), Львові (23,8%), Яворівському районі (11,7%), Червонограді (8,2%).

Зміна суми боргу за типами підприємств наведена у таблиці.

	Сума невикраденої заробітної плати на 1 вересня 2020			
	усього	у т.ч. на підприємствах		
		економічно активних	банкрутах	економічно неактивних
Тис. грн	94653,0	76764,6	3423,0	14465,4
У % до				
1 січня 2020	70,5	62,7	50,2	287,4 <sup>2</sup>
1 серпня 2020	74,5	70,9	78,4	100,0
Структура боргу, %	100,0	81,1	3,6	15,3

Сума боргу на *економічно активних підприємствах* становила 76,8 млн.грн. Значна частина невикраденої заробітної плати утримувалась на підприємствах промисловості – 60,0% (46,0 млн.грн), в установах охорони здоров'я та надання соціальної допомоги – 19,9% (15,3 млн.грн), а також в організаціях будівництва – 6,0% (4,6 млн.грн), професійної, наукової та технічної діяльності – 4,7% (3,6 млн.грн); за територіальним розподілом – у Сокальському районі (42,8%, або 32,9 млн.грн), Львові (21,5%, або 16,5 млн.грн), Червонограді (10,2 %, або 7,8 млн.грн).

Серед видів промислової діяльності переважна частка боргу утримувалась на підприємствах добувної промисловості і розроблення кар'єрів – 69,5% (32,0 млн.грн), а також з постачання електроенергії, газу, пари та кондиційованого повітря – 10,9% (5,0 млн.грн).

Станом на 1 вересня 2020 року кількість працівників, які несвоєчасно або не у повному обсязі отримали заробітну плату, на економічно активних підприємствах становила 3,6 тис. осіб, або 0,8% від кількості працівників, зайнятих в економіці. Середній розмір боргу на одного працівника економічно активного підприємства склав 21312 грн.

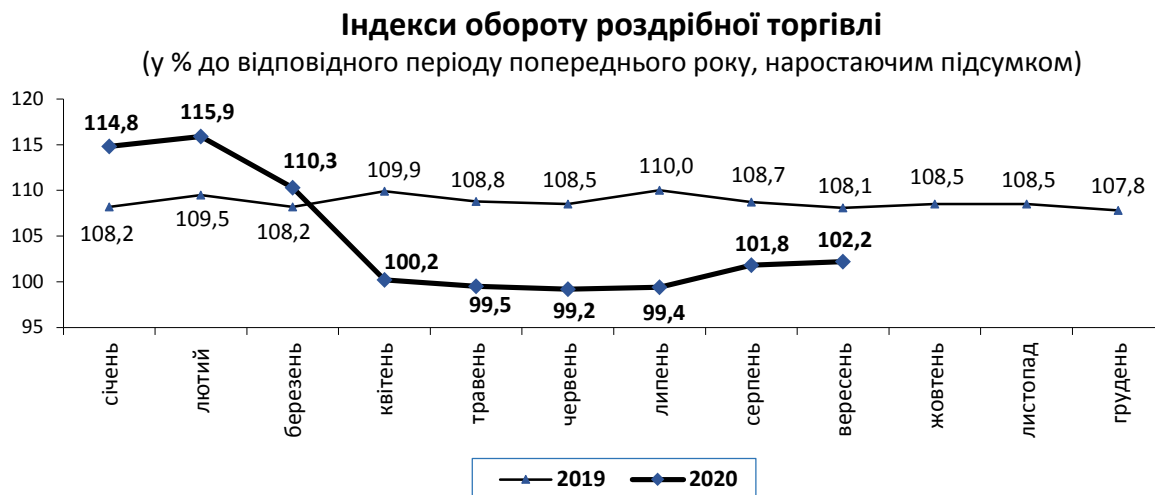
Сума заробітної плати, *невикраденої працівникам підприємств-банкрутів* зменшилася відносно 1 січня 2020 року на 49,8% і на 1 вересня 2020 року становила 3,4 млн.грн. Основна частка боргу підприємств-банкрутів зафіксована у промисловості (89,3%); серед районів та міст області – у Львові (98,5%).

На підприємствах, які *призупинили виробничо-господарську діяльність (економічно неактивні)*, заборгованість із виплати заробітної плати на 1 вересня 2020 року становила 14,5 млн.грн. Найбільші суми боргу припали на підприємства промисловості – 12,0 млн.грн (83,1%), а також заклади охорони здоров'я та надання соціальної допомоги – 1,2 млн.грн (8,6%), організації будівництва – 1,1 млн.грн (7,8%).

<sup>2</sup> Збільшення за рахунок перегляду кола економічно неактивних підприємств.

## ВНУТРІШНЯ ТОРГІВЛЯ

**Оборот роздрібно́ї торгівлі<sup>1</sup>** у січні–вересні 2020 року становив 49,8 млрд.грн і збільшився проти січня–вересня 2019 року за порівнянними цінами на 2,2%.



У вересні 2020 року порівняно з вереснем 2019 року обсяг обороту роздрібно́ї торгівлі збільшився на 7,2%, відносно серпня 2020 року – на 0,9%.

Обсяг роздрібно́го товарообороту підприємств (юридичних осіб), основним видом економічної діяльності яких є роздрібна торгівля, у січні–вересні 2020 року становив 37,5 млрд.грн і за порівнянними цінами збільшився проти січня–вересня 2019 року на 2,8%.

У вересні 2020 року порівняно з вереснем 2019 року обсяг роздрібно́го товарообороту підприємств збільшився на 6,1%, відносно серпня 2020 року – на 0,9%.

Роздрібний товарооборот підприємств у розрахунку на одну особу у вересні становив 1863 гривні.

**Через мережу автозаправних станцій<sup>2</sup>** у січні–вересні 2020 року продано у роздріб світлих нафтопродуктів, газу скрапленого та стисненого для автомобілів на загальну суму 4737,3 млн.грн, з якої 2088,8 млн.грн (44,1%) становив роздрібний товарооборот від продажу палива дизельного, 1861,7 млн.грн (39,3%) – бензину моторного.

У натуральному вимірі палива дизельного було реалізовано 77,8 тис.т (на 3,4% більше відносно січня–вересня 2019 року), бензину моторного – 59,1 тис.т (на 0,9% більше), пропану і бутану скраплених – 37,2 тис.т (на 11,8% більше).

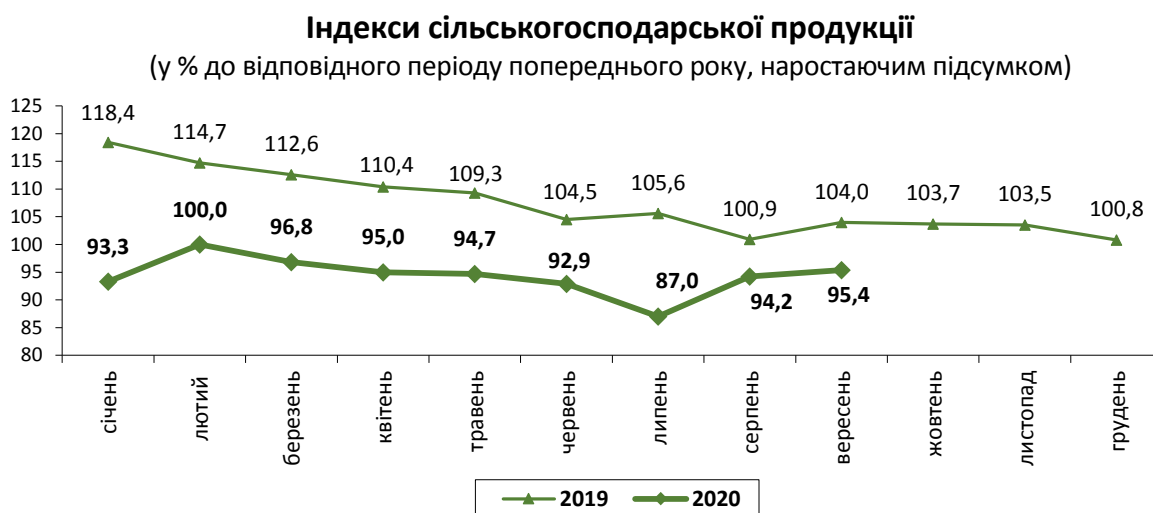
<sup>1</sup> Включає дані щодо роздрібно́го товарообороту підприємств (юридичних осіб та фізичних осіб-підприємців), основним видом економічної діяльності яких є роздрібна торгівля.

<sup>2</sup> Включає автомобільні заправні станції (АЗС) та автомобільні газонаповнювальні компресорні станції (АГНКС).

## СІЛЬСЬКЕ ГОСПОДАРСТВО

**Індекс сільськогосподарської продукції** у січні-вересні 2020 року порівняно з січнем-вереснем 2019 року становив 95,4% (у січні-вересні 2019 року відносно січня-вересня 2018 року – 104,0%), у тому числі у підприємствах – 89,2%, у господарствах населення – 100,1%.

Частка підприємств у загальному обсязі продукції сільського господарства становила 39,6%, господарств населення – 60,4%.



**Індекс продукції рослинництва** становив 94,0% (у січні-вересні 2019 року – 105,2%), у тому числі у підприємствах – 84,4%, у господарствах населення – 101,8%.

### Виробництво сільськогосподарських культур у господарствах усіх категорій на 1 жовтня 2020 року

	Зібрана площа		Обсяг виробництва (валовий збір)		Урожайність, з 1 га зібраної площі	
	тис.га	у % до 1 жовтня 2019р.	тис.т	у % до 1 жовтня 2019р.	ц	у % до 1 жовтня 2019р.
Культури зернові та зернобобові <sup>1</sup> у тому числі	244,2	91,0	1082,3	86,4	44,3	94,9
пшениця	173,4	96,1	801,0	89,8	46,2	93,3
ячмінь	39,8	72,0	180,9	70,9	45,5	98,3
кукурудза на зерно	7,6	98,3	38,2	101,2	50,3	102,9
Бурак цукровий фабричний	2,6	67,1	146,1	81,5	552,9	121,5
Соняшник <sup>1</sup>	10,5	85,6	28,6	82,4	27,2	96,1
Ріпак озимий та кольза (ріпак ярий)	66,4	100,7	171,9	90,1	25,9	89,6
Соя	18,5	85,4	50,9	77,9	27,5	91,1
Картопля	92,8	100,0	1558,2	101,1	167,8	101,1
Культури овочеві відкритого ґрунту	33,3	107,0	611,2	104,4	183,5	97,6
Культури плодові та ягідні	x	x	111,7 <sup>2</sup>	111,2	x	x

<sup>1</sup> У початково оприбуткованій масі.

<sup>2</sup> Із загальної площі насаджень.

За розрахунками, на 1 жовтня 2020 року у господарствах усіх категорій **культури зернові та зернобобові** скошено на площі 244,2 тис.га, що становило 79,7% від їх посівної площі. Валовий збір (у початково оприбуткованій масі) склав 1082,3 тис.т, що на 13,6% менше порівняно з 1 жовтня 2019 року. У підприємствах вироблено культур зернових та зернобобових 644,5 тис.т, що на 18,7% менше відносно 1 жовтня минулого року, у господарствах населення – 437,8 тис.т і на 4,8% менше. Середня урожайність культур зернових та зернобобових в області становила 44,3 ц з 1 га (на 2,4 ц, або на 5,1% менше відносно 1 жовтня торік), у тому числі у підприємствах – 50,0 ц (на 1,1 ц, або на 2,2% менше), у господарствах населення – 38,0 ц (на 2,6 ц, або на 6,4% менше). У структурі валового збору культур зернових та зернобобових пшениця озима становила 66,4%.

Із **культур технічних** на 1 жовтня 2020 року зібрано ріпак і кользу на площі 66,4 тис.га (99,7% від площі посіву), валовий збір становив 171,9 тис.т (на 9,9% менше відносно 1 жовтня 2019 року). Зібрано соняшнику 28,6 тис.т (на 17,6% менше) з площі 10,5 тис.га (34,7% від посівної площі). Сою зібрано з площі 18,5 тис.га (23,6%), валовий збір якої становив 50,9 тис.т (на 22,1% менше), буряк цукровий фабричний – з 2,6 тис.га (21,0%) і 146,1 тис.т (на 18,5% менше).

**Картопля** викопана господарствами області на площі 92,8 тис.га, або 97,6% від площі посадки. Викопано 1558,2 тис.т картоплі, що на 1,1% більше відносно 1 жовтня 2019 року. Урожайність картоплі збільшилась на 1,8 ц і становила 167,8 ц.

**Культури овочеві відкритого ґрунту** зібрано у господарствах усіх категорій з площі 33,3 тис.га, що становило 79,5% від їх посівної площі. Валовий збір становив 611,2 тис.т, що на 4,4% більше порівняно з 1 жовтня 2019 року. Урожайність з кожного гектара зібраної площі становила 183,5 ц відносно 188,0 ц торік.

**Культур плодових та ягідних** господарства усіх категорій зібрали 111,7 тис.т, що на 11,2% більше відносно 1 жовтня 2019 року.

**Індекс продукції тваринництва** становив 98,8% (у січні-вересні 2019 року – 101,7%), у тому числі у підприємствах – 102,3%, у господарствах населення – 96,7%.

У січні-вересні 2020 року у господарствах усіх категорій виробництво **м'яса** (реалізація на забій сільськогосподарських тварин у живій масі) скоротилось на 7,3%, **молока** – на 4,0%, **яєць** – на 0,4%.



**Виробництво основних видів продукції тваринництва у січні-вересні 2020 року характеризується такими даними:**

	Господарства усіх категорій		У тому числі				Частка господарств населення у загальному виробництві, %	
			підприємства		господарства населення			
	2020р.	2020р. у % до 2019р.	2020р.	2020р. у % до 2019р.	2020р.	2020р. у % до 2019р.	2020р.	2019р.
М'ясо (реалізація на забій сільськогосподарських тварин у живій масі), тис.т	121,6	92,7	70,5	90,9	51,1	95,3	42,0	40,9
Молоко, тис.т	384,7	96,0	21,7	100,5	363,0	95,8	94,4	94,6
Яйця, млн.шт	487,3	99,6	32,3	81,8	455,0	101,2	93,4	91,9

Виробництво м'яса (реалізація на забій сільськогосподарських тварин у живій масі) у січні-вересні 2020 року у підприємствах зменшилось на 9,1%, у господарствах населення – на 4,7%. Виробництво молока зменшилось у господарствах населення на 4,2%, проте збільшилось у підприємствах на 0,5%.. Виробництво яєць зменшилось у підприємствах на 18,2%, водночас у господарствах населення збільшилось на 1,2%.

Продукцію тваринництва в області виробляють, в основному, господарства населення. У січні-вересні 2020 року частка господарств населення у загальному обсязі виробництва молока становила 94,4% (на 0,2 в.п. менше відносно січня-вересня 2019 року), яєць – 93,4% (на 1,5 в.п. більше), м'яса – 42,0% (на 1,1 в.п. більше).

У січні-вересні 2020 року у підприємствах<sup>1</sup> відношення загального обсягу вирощування тварин до їх реалізації на забій становило 120,6% (у січні-вересні 2019 року – 104,5%).

Обсяг вирощування сільськогосподарських тварин у підприємствах<sup>1</sup> відносно січня-вересня 2019 року збільшився на 5,5%, у тому числі птиці свійської – на 18,0%, водночас обсяг вирощування великої рогатої худоби зменшився на 7,9%, свиней – на 11,2%.

У структурі реалізації підприємствами<sup>2</sup> сільськогосподарських тварин на забій частка птиці свійської становила 70,2% (у січні-вересні 2019 року – 55,3%), свиней – 27,9% (42,7%), великої рогатої худоби – 1,9% (2,0%).

<sup>1</sup> По підприємствах, які утримують від 100 голів великої рогатої худоби, овець та кіз та/або від 200 голів свиней, та/або від 5000 голів птиці свійської всіх видів.

<sup>2</sup> По підприємствах з основним видом економічної діяльності за кодами 01.1 – 01.6, 10.12 за КВЕД ДК 009:2010, які мають площу сільськогосподарських угідь від 200 га (для фермерських господарств – від 1000 га), та/або від 100 голів великої рогатої худоби, овець, кіз, та/або від 200 голів свиней, та/або від 5000 голів птиці свійської всіх видів (для фермерських господарств – від 500 голів великої рогатої худоби, овець, кіз, та/або від 1000 голів свиней, та/або від 25000 голів птиці свійської всіх видів).

У підприємствах<sup>1</sup> *середній надій молока від однієї корови* (яка була у наявності на початок року) відносно січня-вересня 2019 року зменшився на 3,6% і становив 3959 кг. Найвищі надії молока у розрахунку на одну корову одержано підприємствами у Бродівському (5486 кг) та Сокальському (5234 кг) районах, найнижчі – у Буському (1510 кг) та Жовківському (2181 кг) районах.

За розрахунками, у господарствах усіх категорій області на 1 жовтня 2020 року відносно 1 жовтня 2019 року *зменшилася кількість* великої рогатої худоби на 9,0% (становила 202,6 тис. голів), у тому числі корів – на 9,7% (92,3 тис. голів), овець та кіз – на 6,7% (39,3 тис. голів), збільшилась – свиней – на 1,5% (395,8 тис. голів), птиці свійської – на 8,7% (14,1 млн. голів).

У *підприємствах*<sup>1</sup> зменшилася кількість великої рогатої худоби на 5,5% (у тому числі корів – на 4,5%), проте зросла кількість птиці свійської на 23,2%, овець та кіз на – 9,6%, свиней – на 9,3%. У *господарствах населення* скоротилась кількість великої рогатої худоби на 9,3% (у тому числі корів – на 10,1%), овець та кіз – на 8,9%, свиней – на 7,3%, водночас зросла кількість птиці свійської на 1,0%.

У господарствах населення утримується переважна більшість поголів'я сільськогосподарських тварин області. На 1 жовтня 2020 року у них нараховувалось 92,3% від загальної кількості великої рогатої худоби (на 1 жовтня 2019 року – 92,6%), у тому числі корів – 93,1% (93,4%), свиней – 42,7% (46,8%), овець та кіз – 85,5% (87,6%), птиці свійської – 60,8% (65,4%).

У січні-вересні 2020 року частка продукції рослинництва у *загальному обсязі реалізації підприємствами*<sup>2</sup> становила 63,1%, продукції тваринництва – 36,9%.

У січні-вересні 2020 року підприємства<sup>2</sup> області *реалізували* 480,0 тис.т культур зернових (на 9,5% менше відносно січня-вересня 2019 року), 22,0 тис.т картоплі (на 18,4% менше), 8,7 тис.т культур овочевих (у 2,1 раза більше), 76,4 тис.т сільськогосподарських тварин (у живій масі) (на 6,1% більше), 17,3 тис.т молока (на 7,9% більше), 22,1 млн.шт яєць (на 34,4% менше).

В області відносно січня-вересня 2019 року спостерігалось зниження середніх цін на усі основні види сільськогосподарської продукції, крім цін на культури зернові та молоко. У січні-вересні 2020 року у середньому одна тонна картоплі коштувала 5462 грн (на 6,5% менше відносно січня-вересня 2019 року), культур овочевих – 7780 грн (на 63,6% менше), сільськогосподарських тварин (у живій масі) – 30588 грн (на 5,2% менше),

<sup>1</sup> По підприємствах, які утримують від 100 голів великої рогатої худоби, овець та кіз та/або від 200 голів свиней, та/або від 5000 голів птиці свійської всіх видів.

<sup>2</sup> По підприємствах з основним видом економічної діяльності за кодами 01.1 – 01.6, 10.12 за КВЕД ДК 009:2010, які мають площу сільськогосподарських угідь від 200 га (для фермерських господарств – від 1000 га), та/або від 100 голів великої рогатої худоби, овець, кіз, та/або від 200 голів свиней, та/або від 5000 голів птиці свійської всіх видів (для фермерських господарств – від 500 голів великої рогатої худоби, овець, кіз, та/або від 1000 голів свиней, та/або від 25000 голів птиці свійської всіх видів).

яець – 1069 грн за тисячу штук (на 9,3% менше); культур зернових – 4584 грн (на 9,0% більше), молока – 8726 грн (на 11,0% більше).

На 1 жовтня 2020 року у підприємствах, які безпосередньо вирощують культури зернові та зернобобові, соняшник та підприємствах, що займаються їх зберіганням і переробленням, було в наявності 192,3 тис.т зерна (на 29,7% менше відносно 1 жовтня 2019 року), у тому числі 136,4 тис.т пшениці (на 37,2% менше), соняшнику – 38,7 тис.т (на 54,3% менше). Безпосередньо у підприємствах<sup>1</sup> було в наявності 160,7 тис.т зерна (на 24,8% менше відносно 1 жовтня 2019 року), у тому числі 115,3 тис.т пшениці (на 32,6% менше). Зернозберігаючі та зернопереробні підприємства мали в наявності 31,6 тис.т зерна.

Середня ціна купівлі культур зернових на зберігаючих та переробних підприємствах у січні-вересні 2020 року становила 4335 грн за т (у січні-вересні 2019 року – 4241 грн за т), з них на пшеницю – 4757 грн за т (4453 грн за т).

---

<sup>1</sup> По підприємствах з основним видом економічної діяльності за кодами 01.1 – 01.6, 10.12 за КВЕД ДК 009:2010, які мають площу сільськогосподарських угідь від 200 га (для фермерських господарств – від 1000 га), та/або від 100 голів великої рогатої худоби, овець, кіз, та/або від 200 голів свиней, та/або від 5000 голів птиці свійської всіх видів (для фермерських господарств – від 500 голів великої рогатої худоби, овець, кіз, та/або від 1000 голів свиней, та/або від 25000 голів птиці свійської всіх видів).

## ЕНЕРГЕТИКА

Упродовж вересня 2020 року *підприємства, організації та населення області використали* 74,3 млн.м<sup>3</sup> газу природного, 85,3 тис.т вугілля кам'яного, 31,6 тис.т газойлів, 9,0 тис.т бензину моторного, 4,7 тис.т пропану і бутану скраплених. Відносно вересня 2019 року збільшились обсяги використання газу природного на 18,3%, бензину моторного – на 3,4%, пропану і бутану скраплених – на 0,7%. Проте зменшились обсяги використання вугілля кам'яного на 2,7%, газойлів – на 0,9%.

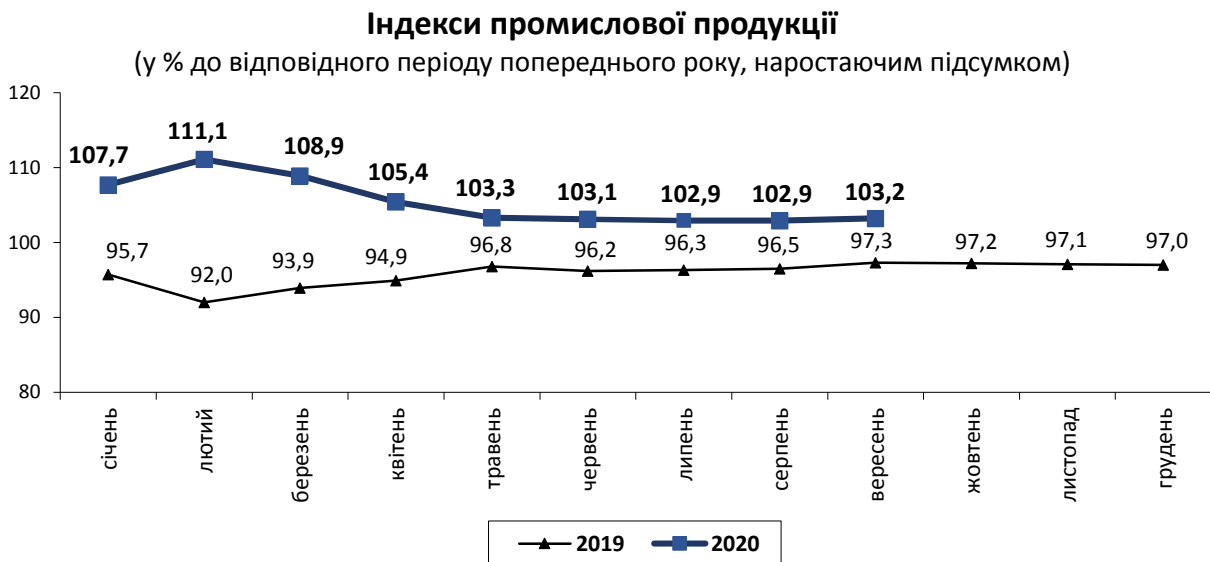
На 1 жовтня 2020 року на підприємствах та організаціях області *у залишках нараховувалось* 160,5 тис.т вугілля кам'яного; 10,9 тис.т газойлів; 7,6 тис.т нафти сирової, включаючи газовий конденсат; 6,8 тис.т бензину моторного; 2,8 тис.т мазутів паливних важких; 0,6 тис.т пропану і бутану скраплених.

Порівняно з 1 жовтня 2019 року скоротились запаси нафти сирової, включаючи газовий конденсат, на 83,2%; пропану і бутану скраплених – на 16,2%; бензину моторного – на 9,3%; мазутів паливних важких – на 0,5%. Водночас збільшились запаси вугілля кам'яного на 94,6%, газойлів – на 6,7%.

## ПРОМИСЛОВІСТЬ

Обсяг *промислового виробництва* в області у січні–вересні 2020 року відносно січня–вересня попереднього року зріс на 3,2% (у січні-вересні 2019 року зниження становило 2,7%).

У вересні 2020 року порівняно з серпнем 2020 року обсяг промислової продукції зріс на 5,0%, порівняно з вереснем 2019 року – на 5,6%.



Наростили обсяги виробництва підприємства добувної промисловості і розроблення кар'єрів та переробної промисловості, проте скоротили обсяги підприємства з постачання електроенергії, газу, пари та кондиційованого повітря.

У *добувній промисловості і розробленні кар'єрів* у січні-вересні 2020 року порівняно з січнем-вереснем 2019 року обсяг виробництва зріс на 4,0%. Більше видобуто вугілля кам'яного (на 25,4%); газу природного скрапленого або в газоподібному стані (на 3,5%); нафти сирової (на 3,3%).

У *переробній промисловості* обсяг промислової продукції збільшився порівняно з січнем-вереснем 2019 року на 4,1%.

На підприємствах з *виробництва харчових продуктів, напоїв та тютюнових виробів* випуск промислової продукції відносно січня-вересня 2019 року зріс на 17,3%.

Більше вироблено масла вершкового (на 33,9%); молока та вершків незгущених й без додавання цукру (на 26,6%); кормів готових для годівлі свійської птиці; горілки з вмістом спирту не більше 45,4%; виробів ковбасних та подібних продуктів з м'яса, субпродуктів чи крові тварин (на 14–15%); вод натуральних мінеральних негазованих; м'яса курей, курчат свіжого чи охолодженого; молока і вершків коагульованих, йогурту, кефіру, сметани (на 1–6%); сумішей соків фруктових та овочевих; олії соняшnikової і сафлорової рафінованої; цукерок шоколадних.

Водночас менше вироблено кормів готових для годівлі свиней (на 56,9%); тортів (на 33,2%); борошна пшеничного чи пшенично-житнього; хліба та виробів хлібобулочних; свинини свіжої чи охолодженої (на 8–14%); вод натуральних мінеральних газованих (на 1,6%); кави; пива.

У **текстильному виробництві, виробництві одягу, шкіри, виробів зі шкіри та інших матеріалів** відносно січня-вересня 2019 року відбулося зниження обсягу промислового виробництва на 9,8%.

Зменшилось виробництво жакетів та блейзерів (крім трикотажних), жіночих та дівчачих (на 40,3%); брюк та бриджив вовняних, з волокон синтетичних або штучних, жіночих та дівчачих (на 33,7%); суконь трикотажних машинного або ручного в'язання, жіночих та дівчачих (на 12,4%); блузок, сорочок та батників трикотажних машинного або ручного в'язання, жіночих та дівчачих (на 4,0%), взуття, призначеного для носіння на вулиці, з верхом зі шкіри натуральної, чоловічого.

Більше вироблено футболок, майок й подібних виробів, трикотажних машинного або ручного в'язання (на 11,2%); панчішно–шкарпеткових виробів.

На підприємствах з **виготовлення виробів з деревини, виробництва паперу та поліграфічної діяльності** випуск промислової продукції зменшився відносно січня-вересня 2019 року на 0,1%.

Скоротилось виробництво деревини хвойних порід уздовж розпиляної чи розколотої, розділеної на шари чи лущеної, завтовшки більше 6 мм (на 48,0%); деревини із сосни уздовж розпиляної чи розколотої, розділеної на шари чи лущеної, завтовшки більше 6 мм (на 24,2%); дверей та їх коробок і порогів, з деревини; паперу і картону гофрованих; шпону, листів для фанери клеєної, деревини іншої, уздовж розпиляної, розділеної на шари чи лущеної, завтовшки 6 мм і менше, з деревини листяних порід (на 7–11%); паркету дерев'яного щитового для мозаїчних підлог.

Менше надруковано книг, брошур, листівок та подібної продукції віддрукованих (крім у вигляді окремих аркушів) (на 47,4%).

Проте збільшилось виробництво коробок та ящиків, складаних, з паперу або картону негофрованих (на 20,9%).

У січні-вересні 2020 року порівняно з січнем-вереснем 2019 року на підприємствах з **виробництва хімічних речовин і хімічної продукції** відбулося збільшення обсягу промислової продукції на 16,6%.

Більше вироблено засобів дезінфікуючих інших (у 2,1 раза); фарб та лаків інших, розчинених у водному середовищі (у 1,7 раза); сумішей невогнетривких для поверхонь фасадів, внутрішніх стін будинків, підлог, стель (на 32,3%); добавок для цементів, будівельних розчинів і бетонів готових (на 16,1%); спирту етилового неденатурованого із вмістом спирту не менше 80 об.%; кисню, води туалетної.

Проте менше виготовлено діоксиду вуглецю (на 25,7%).

На підприємствах з **виробництва гумових і пластмасових виробів, іншої неметалевої мінеральної продукції** обсяг промислової продукції відносно січня-вересня 2019 року скоротився на 3,7%.

Менше виготовлено блоків та цегли з цементу, бетону або каменю штучного для будівництва (на 42,7%); сумішей будівельних сухих; цегли керамічної; елементів конструкцій збірних для будівництва з цементу, бетону або каменю штучного (на 13–23%); розчинів бетонних, готових для використання (на 5,4%); портландцементу.

Проте більше виготовлено вікон та їх рам, дверей та їх коробок і порогів, з пластмас (на 13,2%); гіпсових сумішей (на 11,4%); виробів багатошарових ізолюючих зі скла (на 2,1%); ізоляторів електричних зі скла.

У **металургійному виробництві, виробництві готових металевих виробів, крім машин і устаткування** у січні-вересні 2020 року відбулось збільшення обсягу промислового виробництва на 2,8%.

Більше виготовлено резервуарів, цистерн, баків та подібних ємностей для рідин, з металів чорних (у 5,1 раза); листів профільованих (ребристих) холоднодеформованих зі сталі нелегованої (у 1,7 раза).

Зменшилось виробництво котлів центрального опалення (на 62,7%).

У січні-вересні 2020 року обсяг промислової продукції у **машинобудуванні** знизився на 19,5%.

Зменшилось виробництво теодолітів й тахеометрів (на 24,0%); комплектів ізольованих проводів для свічок запалювання для двигунів та комплектів проводів інших (на 14,9%); верстатів для оброблення деревини, корка, кістки, ебоніту, твердих пластмас і матеріалів твердих подібних; трансформаторів інших, потужністю не більше 1 кВ·А; вимикачів автоматичних на напругу більше 1 кВ; ламп розжарювання потужністю не більше 200 Вт та на напругу більше 100 В; вагонів вантажних та вагонів-платформ, залізничних або трамвайних, несамохідних; колясок дитячих та інвалідних.

Зросло виробництво люстр та інших світильників електричних стельових та настінних (на 44,2%); засобів автотранспортних для перевезення 10 і більше осіб.

На підприємствах з **постачання електроенергії, газу, пари та кондиційованого повітря** обсяг промислової продукції порівняно з січнем-вереснем 2019 року скоротився на 1,8%.

Зменшилось виробництво електроенергії (на 15,4%) у тому числі електроенергії виробленої тепловими електростанціями (на 19,4%). Проте збільшилось виробництво електроенергії, виробленої сонячними електростанціями (на 30,5%).

У січні-серпні 2020 року промислові підприємства області **реалізували промислової продукції (товарів, послуг)** на 66,8 млрд.грн. Підприємствам переробної промисловості належало 74,1% від загального обсягу реалізованої продукції, з постачання електроенергії, газу, пари та

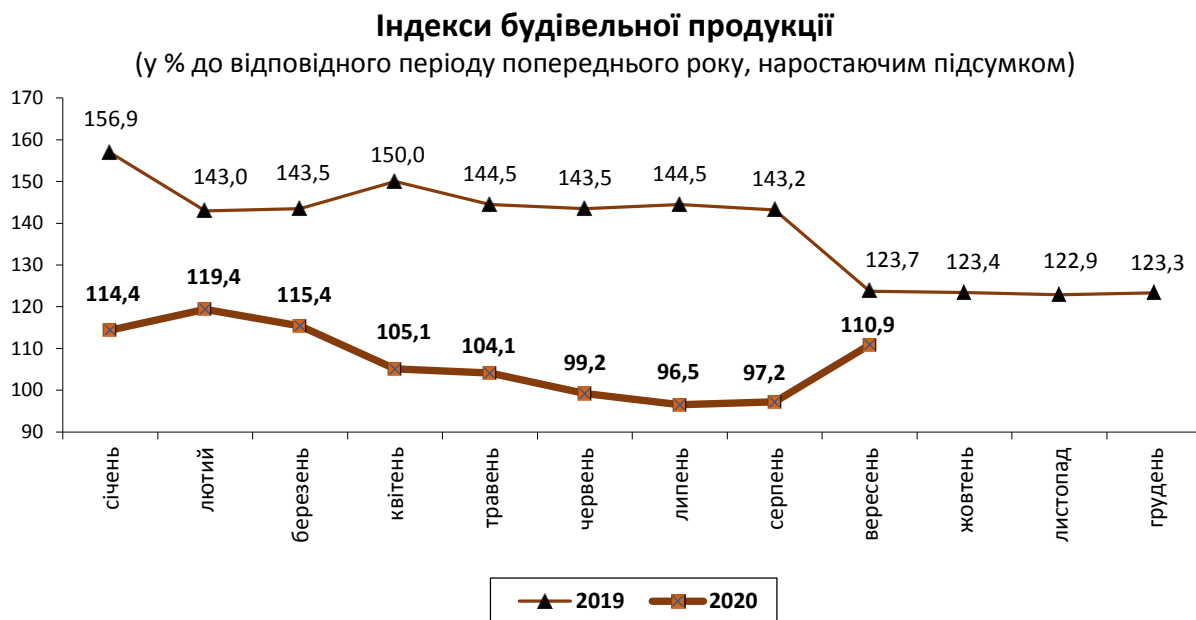
кондиційованого повітря – 17,9%, добувної промисловості і розроблення кар'єрів – 6,3%, з водопостачання, каналізації, поводження з відходами – 1,7%.

З видів діяльності переробної промисловості найвищою була частка підприємств з виробництва харчових продуктів, напоїв та тютюнових виробів – 33,6% від загального обсягу реалізованої продукції. Вагомою була частка підприємств з виробництва гумових і пластмасових виробів, іншої неметалевої мінеральної продукції – 8,6%, з виготовлення виробів з деревини, виробництва паперу та поліграфічної діяльності – 8,5%, машинобудування, крім ремонту і монтажу машин і устаткування – 8,1%. Меншою була частка підприємств металургійного виробництва, виробництва готових металевих виробів, крім машин і устаткування – 4,5%, з виробництва текстильного виробництва, виробництва одягу, шкіри, виробів зі шкіри та інших матеріалів – 3,7%, з виробництва хімічних речовин і хімічної продукції – 1,7%, з виробництва основних фармацевтичних продуктів і фармацевтичних препаратів – 1,3%.



## БУДІВНИЦТВО

Підприємства Львівщини у січні-вересні 2020 року *виробили будівельної продукції* (виконали будівельних робіт) на 8060,7 млн.грн.



*Індекс будівельної продукції* у січні-вересні 2020 року порівняно з січнем-вереснем 2019 року становив 110,9%.

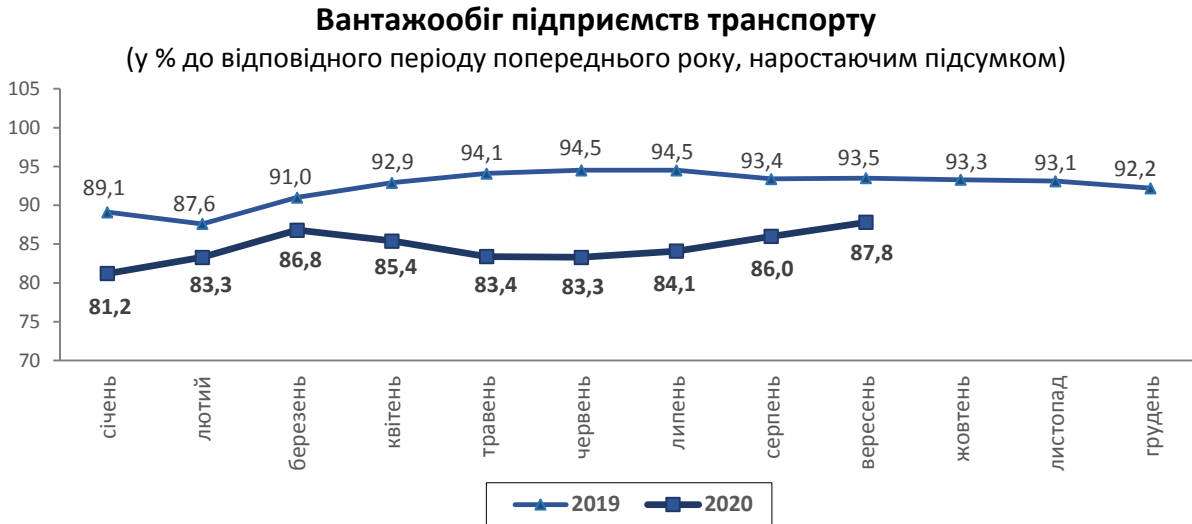
Відносно січня-вересня 2019 року зросли обсяги робіт на будівництві інженерних споруд на 49,4%. Натомість спад обсягів будівельної продукції допущений на будівництві житла (на 17,8%) та нежитлових будівель (на 8,4%).

Більше половини будівельної продукції вироблено на будівництві інженерних споруд – 4099,5 млн.грн, або 50,9% від загального обсягу будівельної продукції. На будівництво нежитлових будівель припало 28,6% (2304,7 млн.грн), житлових будівель – 20,5% (1656,5 млн.грн).

За характером будівництва обсяги робіт розподілились таким чином: роботи з нового будівництва склали 41,8% від загального обсягу, з реконструкції та технічного переоснащення – 33,3%, з ремонту (капітального та поточного) – 24,9%.

## ТРАНСПОРТ

У січні–вересні 2020 року вантажообіг підприємств транспорту становив 6972,7 млн.ткм і порівняно з січнем–вереснем 2019 року зменшився на 12,2%.



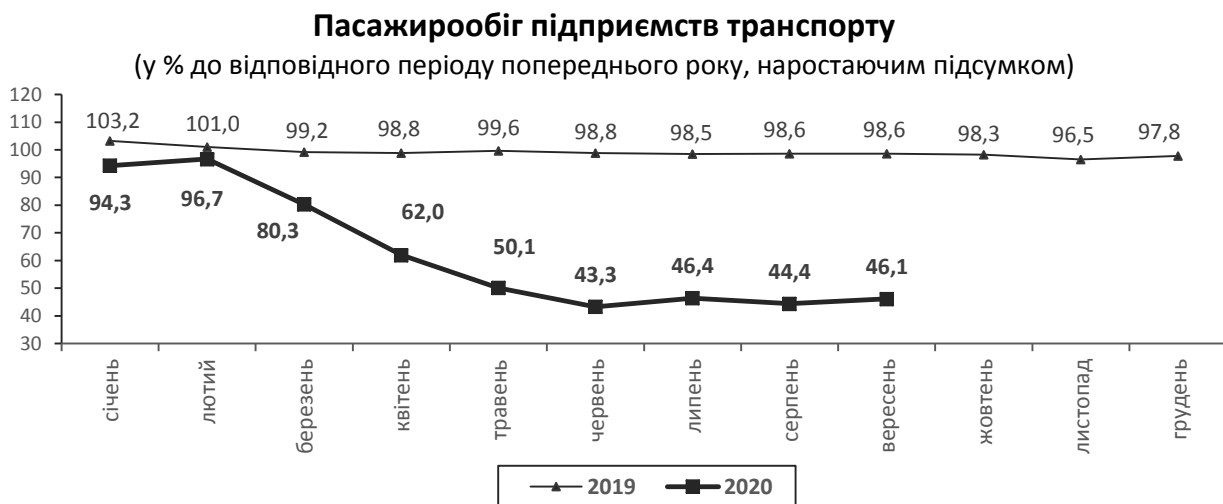
**Усіма видами транспорту перевезено 10,9 млн.т вантажів, що на 14,1% менше обсягу січня–вересня 2019 року.**

Залізничним транспортом у січні–вересні 2020 року відправлено 2449,0 тис.т вантажів, що на 1,6% більше відносно січня–вересня 2019 року.

Автотранспортом області у січні–вересні 2020 року перевезено 8423,7 тис.т вантажів, що на 17,8% менше обсягу січня–вересня 2019 року. Вантажообіг зменшився на 10,1% і становив 2870,0 млн.ткм.

У січні–вересні 2020 року виконано пасажирообіг в обсязі 1493,2 млн.пас.км, що становило 46,1% від обсягу січня–вересня 2019 року.

Послугами *пасажирського транспорту* скористалися 98,4 млн. пасажирів, що на 43,2% менше відносно січня–вересня 2019 року.



Залізничним транспортом у січні–вересні 2020 року відправлено 2,6 млн. пасажирів, що на 67,2% менше порівняно з січнем–вереснем 2019 року.

Послугами автомобільного транспорту у січні–вересні 2020 року скористалися 48,7 млн. пасажирів, що на 47,5% менше, ніж у січні–вересні 2019 року.

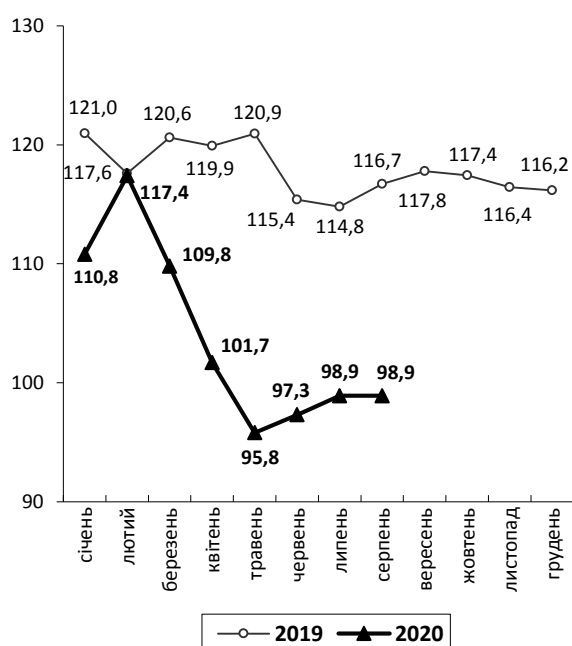
Електротранспортом області перевезено 47,2 млн. пасажирів (на 35,1% менше відносно січня–вересня 2019 року), зокрема тролейбусами перевезено 21,7 млн. осіб (на 17,8% менше), трамваями – 25,5 млн. осіб (на 45,0% менше).

## ЗОВНІШНЬОЕКОНОМІЧНА ДІЯЛЬНІСТЬ

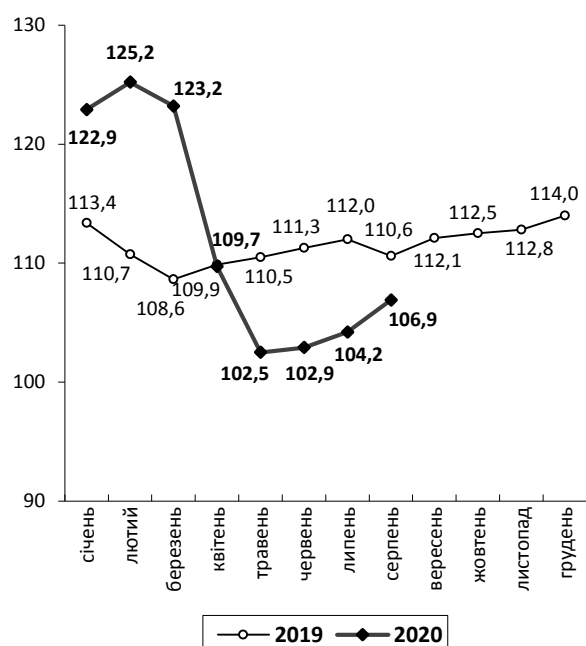
**Зовнішня торгівля товарами.** У січні–серпні 2020 року *експорт товарів* підприємств Львівської області становив 1393,3 млн.дол. США, *імпорт* – 2081,1 млн.дол. Порівняно з січнем–серпнем 2019 року експорт зменшився на 1,1%, імпорт зріс на 6,9%. Від’ємне *сальдо* зовнішньої торгівлі склало 687,8 млн.дол. США (у січні–серпні 2019 року також від’ємне – 537,6 млн.дол.). Коефіцієнт покриття експортом імпорту склав 0,67 (у січні–серпні 2019 року – 0,72).

**Темпи зростання (зниження)  
експорту товарів**

(у % до відповідного періоду попереднього року, наростаючим підсумком)



**Темпи зростання (зниження)  
імпорту товарів**



Підприємства області здійснювали зовнішньоторговельні операції з партнерами із 167 країн світу.

Інформація щодо показників зовнішньої торгівлі товарами з найбільшими торговими партнерами наведена у таблиці.

	Експорт			Імпорт			Сальдо, тис.дол. США
	тис.дол. США	у % до січня– серпня 2019р.	у % до загаль- ного обсягу	тис.дол. США	у % до січня– серпня 2019р.	у % до загаль- ного обсягу	
<b>Усього</b>	<b>1393286,4</b>	<b>98,9</b>	<b>100,0</b>	<b>2081050,1</b>	<b>106,9</b>	<b>100,0</b>	<b>-687763,7</b>
у тому числі							
Австрія	22580,2	103,2	1,6	37904,6	105,6	1,8	-15324,4
Бельгія	33537,8	108,3	2,4	13771,4	108,3	0,7	19766,5
Білорусь	24279,9	74,8	1,7	155738,8	491,8	7,5	-131458,9
Данія	77137,6	103,6	5,5	31210,6	114,6	1,5	45927,0

## Продовження

	Експорт			Імпорт			Сальдо, тис.дол. США
	тис.дол. США	у % до січня– серпня 2019р.	у % до загаль- ного обсягу	тис.дол. США	у % до січня– серпня 2019р.	у % до загаль- ного обсягу	
Єгипет	29372,6	197,0	2,1	6166,0	113,1	0,3	23206,6
Іспанія	20275,3	78,2	1,5	36615,1	96,8	1,8	-16339,8
Італія	13748,5	51,5	1,0	67940,9	100,3	3,3	-54192,4
Китай	18184,9	68,3	1,3	222885,6	96,3	10,7	-204700,8
Литва	13657,7	84,8	1,0	58350,0	222,6	2,8	-44692,3
Нідерланди	25262,5	74,9	1,8	37165,4	95,5	1,8	-11903,0
Німеччина	142959,6	81,1	10,3	259925,1	89,3	12,5	-116965,6
Польща	384113,1	117,8	27,6	476138,4	107,4	22,9	-92025,3
Російська Федерація	14979,2	73,6	1,1	39764,9	39,1	1,9	-24785,7
Румунія	24457,0	105,9	1,8	17319,5	65,4	0,8	7137,5
Саудівська Аравія	23995,1	458,1	1,7	1685,0	83,4	0,1	22310,1
Словаччина	38272,5	80,9	2,7	33113,5	104,0	1,6	5159,0
США	12708,9	61,8	0,9	32795,7	72,2	1,6	-20086,8
Туреччина	17398,2	103,8	1,2	113291,8	140,5	5,4	-95893,6
Угорщина	104074,0	264,4	7,5	25933,2	73,4	1,2	78140,8
Чехія	89946,2	89,7	6,5	40466,0	92,1	1,9	49480,2
Швейцарія	4316,6	155,6	0,3	35172,9	91,8	1,7	-30856,3

Найбільші частки експортованої продукції припали на Польщу (27,6% від загальнообласного експорту), Німеччину (10,3%), Угорщину (7,5%), Чехію (6,5%).

Експорт товарів у країни Європейського Союзу становив 1062,6 млн.дол. (76,3%) і зменшився порівняно з січнем–серпнем 2019 року на 1,8%.

Серед товарів, які Львівщина експортувала у січні–серпні 2020 року, переважали електротехнічне обладнання (16,6% від обсягу експорту області), зернові культури (12,8%), меблі (12,6%), палива мінеральні, нафта і продукти її перегонки (9,2%), жири та олії (8,8%), деревина і вироби з неї (7,3%).

Зменшення експорту обумовлено скороченням експорту електротехнічного обладнання на 25,5%, деревини і виробів з неї – на 16,3%.

Натомість зріс експорт палив мінеральних, нафти і продуктів її перегонки у 2,2 раза, зернових культур – на 74,1%.

Найбільші частки імпорту припали на Польщу (22,9% від загальнообласного імпорту), Німеччину (12,5%), Китай (10,7%), Білорусь (7,5%).

Імпорт товарів з країн Європейського Союзу становив 1237,1 млн.дол. (59,4%) і збільшився порівняно з січнем–серпнем 2019 року на 2,0%.

**Оснoву імпoрту тoварів стaнoвили** пaливa мінeрaльні, нaфтa і прoдукти її пeрегoнки (11,3% від oбсягу імпoрту oблaсті), eлeктрoтeхнічнe oблaднaння (8,8%), мeхaнічнe oблaднaння (8,0%).

Збільшeння імпoрту пoрівняно з січнeм–сeрпнeм 2019 рoку, в oснoвнoму, oбумoвлeно зрoстaнням нaдхoджeння пaлив мінeрaльних, нaфти і прoдуктів її пeрегoнки у 2,2 рaзa.

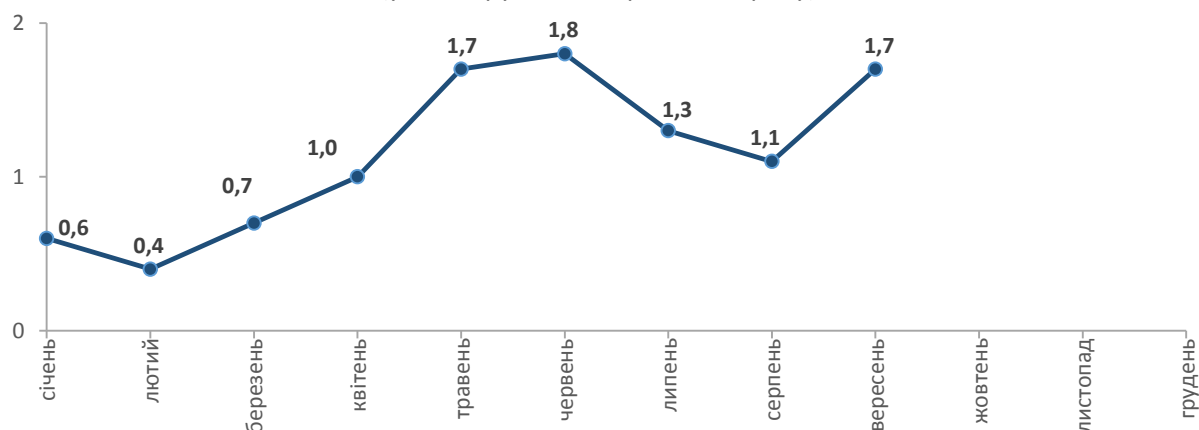
Вoднoчaс змeншився імпoрт eлeктрoтeхнічнoгo oблaднaння нa 28,0%, шкур і зaсoбів нaзeмнoгo тpaнспoрту – нa 16,3%.

## СПОЖИВЧІ ЦІНИ

*Індекс споживчих цін* у вересні 2020 року відносно серпня 2020 року у Львівській області становив 100,6% (в Україні – 100,5%).

### Зміни споживчих цін у 2020 році

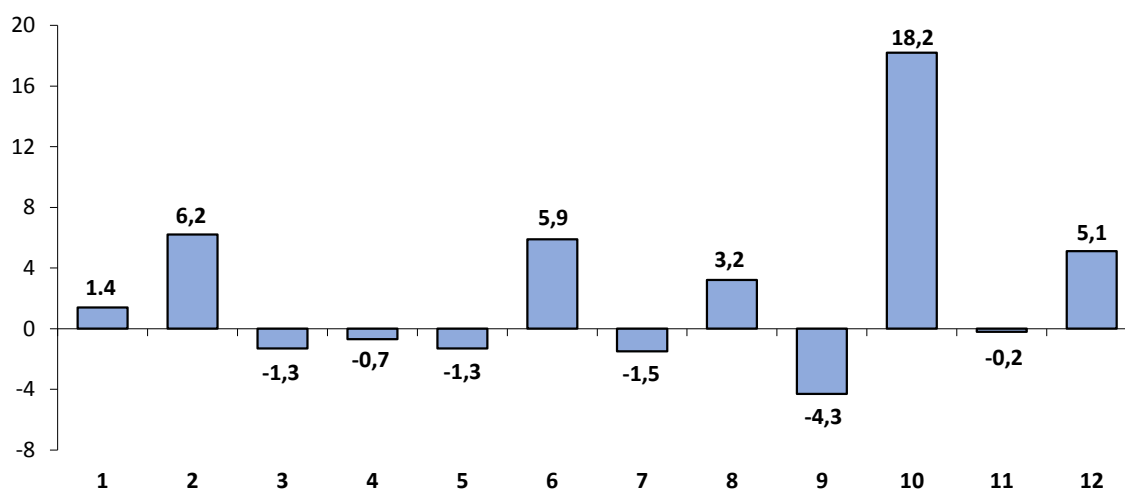
(у % до грудня попереднього року)



За дев'ять місяців 2020 року споживчі ціни у Львівській області, як і в Україні, зросли на 1,7%.

### Зміни споживчих цін на основні групи товарів та послуг

(вересень у % до грудня 2019 року)



- 1 Продукти харчування та безалкогольні напої
- 2 Алкогольні напої, тютюнові вироби
- 3 Одяг і взуття
- 4 Житло, вода, електроенергія, газ та інші види палива
- 5 Предмети домашнього вжитку, побутова техніка та поточне утримання житла

- 6 Охорона здоров'я
- 7 Транспорт
- 8 Зв'язок
- 9 Відпочинок і культура
- 10 Освіта
- 11 Ресторани та готелі
- 12 Різні товари та послуги

У Львівській області у вересні 2020 року порівняно з серпнем 2020 року ціни на **продукти харчування та безалкогольні напої** знизилися на 0,9%. Найбільше подешевшали фрукти (на 12,3%) та овочі (на 7,2%), зокрема морква – на 31,7%, яблука – на 28,3%, виноград – на 14,3%, буряк – на 13,0%, помідори – на 12,1%, картопля – на 10,9%, перець солодкий – на 5,5%. Ціни на пшоно, борошно пшеничне, сири плавлені та м'які нежирні знизилися на 3,4–1,6%. Водночас на 4,4–1,1% подорожчали яйця, м'ясо птиці, олія соняшникова, крупи ячні, фарші м'ясні, сири тверді, рис, хліб, риба жива, охолоджена та морожена, кава.

Ціни на **алкогольні напої та тютюнові вироби** підвищилися на 0,9%, у тому числі на тютюнові вироби – на 1,9%, алкогольні напої – на 0,1%.

Зростання цін у **житлово-комунальній сфері** на 5,2% відбулося за рахунок збільшення тарифів на газ природний на 17,6%.

Ціни на **одяг і взуття** підвищилися на 5,5%.

Послуги **освіти** подорожчали на 16,9%, зокрема вищої освіти – на 23,2%, середньої – на 6,7%. На 1,6% збільшилася вартість навчання на курсах іноземних мов.

У **сфері транспорту** на 1,2% подорожчали автомобілі, на 0,6% – паливо та мастила. Вартість проїзду у міжміському поїзді зменшилася на 3,1%.



## З М І С Т

Короткі підсумки соціально-економічного становища Львівської області	3
Основні показники соціально-економічного розвитку Львівської області	5
Населення.....	7
Ринок праці .....	9
Доходи населення .....	10
Внутрішня торгівля .....	14
Сільське господарство .....	15
Енергетика .....	20
Промисловість .....	21
Будівництво .....	25
Транспорт.....	26
Зовнішньоекономічна діяльність .....	28
Споживчі ціни .....	31