



Держстат
Головне управління
статистики
у Львівській області
www.lv.ukrstat.gov.ua

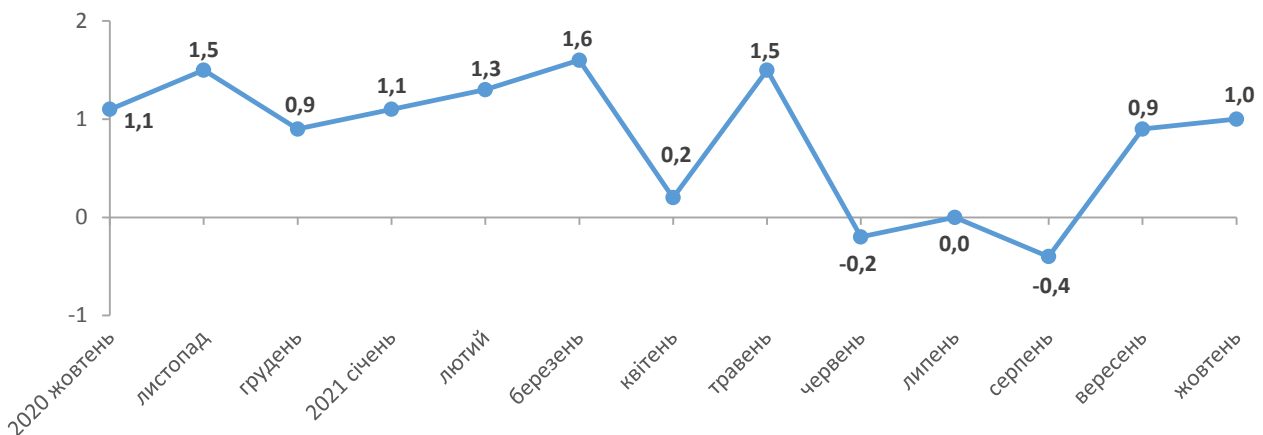
ЕКСПРЕС-ВИПУСК

12.11.2021 № 111

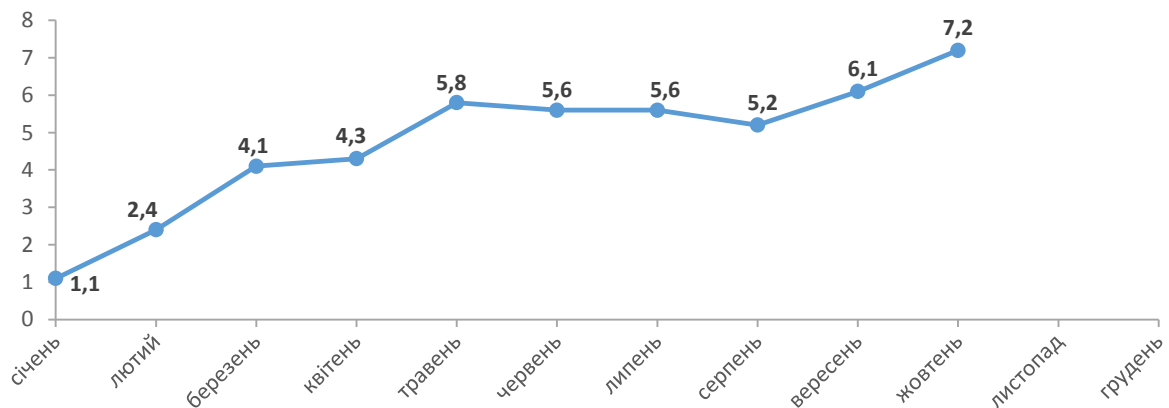
Індекси споживчих цін у Львівській області у жовтні 2021 року

Споживчі ціни у Львівській області у жовтні 2021 року порівняно з попереднім місяцем підвищилися на 1,0% (в Україні – на 0,9%), з початку року – на 7,2% (в Україні – на 8,5%).

Зміни споживчих цін
(у % до попереднього місяця)



Зміни споживчих цін у 2021 році
(у % до грудня попереднього року)



Зміни споживчих цін на товари та послуги

(відсотків)

	Жовтень 2021 до	
	вересня 2021	грудня 2020
Споживчі ціни	1,0	7,2
Продукти харчування та безалкогольні напої	1,7	9,2
Продукти харчування	1,8	9,8
хліб і хлібопродукти	2,0	9,8
хліб	2,8	9,4
макаронні вироби	0,2	3,1
м'ясо та м'ясопродукти	1,1	10,6
риба та продукти з риби	1,9	3,6
молоко	2,4	6,7
сир і м'який сир (творог)	1,0	-1,7
яйця	2,7	16,7
масло	0,5	3,8
олія соняшникова	0,2	46,6
фрукти	-4,5	5,1
овочі	20,3	0,6
цукор	-2,2	36,0
Безалкогольні напої	-0,2	0,6
Алкогольні напої, тютюнові вироби	0,1	7,4
Одяг і взуття	1,4	3,2
Одяг	1,0	3,6
Взуття	1,6	2,1
Житло, вода, електроенергія, газ та інші види палива	-1,5	5,4
Утримання та ремонт житла	0,3	3,3
Водопостачання	0,0	8,8
Каналізація	0,0	8,6
Утримання будинків та прибудинкових територій	0,0	10,9
Електроенергія	-7,4	26,5
Природний газ	0,0	0,1
Гаряча вода, опалення	0,0	0,0
Предмети домашнього вжитку, побутова техніка та поточне утримання житла	0,4	3,2
Охорона здоров'я	0,9	4,2
Фармацевтична продукція, медичні товари та обладнання	1,2	5,0
Амбулаторні послуги	0,0	1,7
Транспорт	0,9	10,5
Паливо та мастила	2,7	23,2
Транспортні послуги	0,7	19,8
залізничний пасажирський транспорт	-4,7	9,3
автодорожній пасажирський транспорт	0,9	21,0
Зв'язок	1,3	6,0
Відпочинок і культура	0,3	3,8
Освіта	0,0	10,5
Ресторани та готелі	1,6	6,4
Різні товари та послуги	0,1	-4,1

У Львівській області у жовтні 2021 року порівняно з вереснем 2021 року ціни на продукти харчування та безалкогольні напої підвищилися на 1,7%. Найбільше подорожчали овочі (на 20,3%). Ціни на оселедці, спреди, субпродукти свинячі, крупи гречані, печиво, йогурти, сири плавлені, ковбаси варені першого гатунку підвищилися на 5,0–3,2%; сири тверді типу Едам, хліб, ковбаси варено-копчені, яйця, молоко, свинина, філе куряче, риба жива, охолоджена, соки фруктові-ягідні подорожчали на 2,9–1,5%. Водночас на 4,5% подешевшали фрукти, на 2,2% – цукор.

Ціни на алкогольні напої та тютюнові вироби підвищилися на 0,1%.

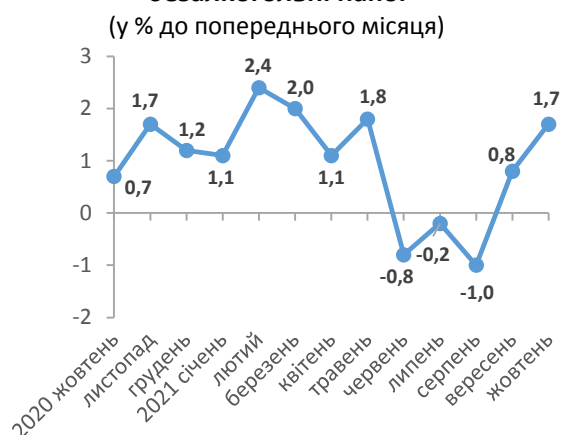
У житлово-комунальній сфері зменшилися тарифи на електроенергію (на 7,4%). Вартість інших комунальних послуг не змінилася.

У сфері транспорту на 5,7% збільшилася вартість перевезень авіаційним пасажирським транспортом, на 1,7% – вартість проїзду у міжміському автобусі, на 1,4% – у приміському автобусі. Водночас вартість проїзду у міжміському поїзді зменшилася на 4,9%. Паливо та мастила подорожчали на 2,7%.

У сфері зв'язку на 16,7% збільшилася вартість поштових послуг, на 13,1% – послуг місцевого телефонного зв'язку.

Ціни на одяг і взуття підвищилися на 1,4%.

Зміни цін на продукти харчування та безалкогольні напої



Зміни цін на житло, воду, електроенергію, газ та інші види палива



Зміни цін на транспорт



Географічне охоплення

Усі регіони України, крім тимчасово окупованої території Автономної Республіки Крим, м. Севастополя та частини тимчасово окупованих територій у Донецькій та Луганській областях.

Відбір міст здійснюється на державному рівні та є репрезентативним для розрахунку ІСЦ для кожного регіону країни. Спостереження за змінами споживчих цін (тарифів) не проводиться в сільській місцевості.

Методологія та визначення

Індекс споживчих цін (ІСЦ, інфляція) є показником зміни в часі цін і тарифів на товари та послуги, які купує населення для невиробничого споживання. Розраховується щомісячно на основі даних про ціни (одержуються органами державної статистики шляхом щомісячної реєстрації цін і тарифів на споживчому ринку) та даних національних рахунків щодо витрат домогосподарств на кінцеве споживання по країні в цілому з подальшим розподілом (за результатами вибіркового обстеження умов життя домогосподарств).

Методологія розрахунку: http://ukrstat.gov.ua/norm_doc/2020/356/356.pdf.

Перегляд даних

Перегляд даних, розрахованих і оприлюднених раніше, не здійснюється.