

Методологічні положення щодо класифікації та аналізу економічної активності населення

Визначення термінів

Безробіття – явище, коли частина економічно активного населення є бездіяльною (не працює) через відсутність відповідної роботи.

Безробітні (за методологією МОП) – особи, які не мають роботи, активно її шукають і готові приступити до неї впродовж наступних двох тижнів.

Безробітні зареєстровані – громадяни працездатного віку, які через відсутність роботи не мають заробітку або інших, передбачених законодавством доходів, і зареєстровані у державній службі зайнятості як такі, що шукають роботу, готові та здатні приступити до підходящої роботи.

Безробітними визнаються також інваліди, які не досягли пенсійного віку, не працюють та зареєстровані як такі, що шукають роботу.

Безкоштовно працюючі члени сім'ї – особи, які працюють без оплати на сімейному підприємстві, що очолює родич (у випадку, якщо ця діяльність відноситься до економічної).

Вибіркові обстеження населення (домогосподарств) з питань економічної активності (обстеження робочої сили) – обстеження, що проводяться за місцем постійного проживання населення спеціально підготовленими працівниками (фахівцями з інтерв'ювання), шляхом безпосереднього опитування (на добровільних засадах) осіб віком 15–70 років, які входять до складу домогосподарств.

Домашнє господарство – це сукупність осіб, які спільно проживають в одному житловому приміщенні або його частині, забезпечують себе всім необхідним для життя, ведуть спільне господарство, повністю або частково об'єднують і витрачають кошти.

Економічно активне населення (робоча сила) – особи віком 15–70 років, які протягом певного періоду часу забезпечують пропозицію робочої сили на ринку праці.

Економічно неактивне населення (населення поза робочою силою) – особи, які не мають роботи і не займаються її пошуками, тобто не можуть бути класифіковані як „зайняті” або „безробітні”.

Зайнятість – це економічна діяльність громадян, пов'язана із задоволенням особистих та суспільних потреб і така, що, як правило, приносить їм дохід у грошовій або іншій формі.

Незайняте населення – особи у віці 15–70 років, які протягом обстежуваного тижня були безробітними або економічно неактивними.

Працюючі за наймом (наймані працівники) – особи, які уклали письмовий (або усний) трудовий договір (контракт) з адміністрацією підприємства, установи, організації, фізичною особою про умови й оплату трудової діяльності.

Працюючі не за наймом у секторі самостійної зайнятості – особи, які, на відміну від найманих працівників, самостійно здійснюють свою трудову діяльність на базі організації та ведення господарської діяльності фізичної або юридичної особи, відповідають за результативність та ефективність цієї діяльності, а також за виконання зобов'язань по відношенню до інших осіб, зокрема щодо виконання умов трудових договорів з найманими працівниками тощо.

Робота (зайняття) – будь-яка діяльність у межах виробництва, визначена Системою національних рахунків (СНР), яка охоплює все ринкове виробництво, а також деякі види неринкового виробництва.

Робота за наймом – це така робота, при якій особа укладає явний (письмовий або усний) трудовий договір, що гарантує їй базову винагороду, яка прямо не залежить від доходу одиниці, де вона працює (ця одиниця може бути підприємством, корпорацією, державним закладом чи домашнім господарством).

Робота на власному підприємстві – це робота, винагорода від якої прямо залежить від прибутку або можливості його одержання.

Роботодавці – це особи, які працюють на власному підприємстві із залученням на постійній основі найманих працівників.

Робочий час – це час, пов'язаний з виробничою діяльністю і який вимірюється впродовж визначеного обстежуваного періоду.

Самостійно зайняті – це особи, зайняті індивідуальною (самостійною) трудовою діяльністю, яку здійснюють самостійно, тобто без залучення постійних найманих працівників.

1. Загальні положення

Інформація щодо економічної активності населення, зайнятості та безробіття населення має різноманітні напрями використання.

У міжнародній практиці виділяють два важливі завдання статистики економічної активності населення:

– вимірювання кількості людських ресурсів, використання робочого часу для макроекономічного аналізу та моніторингу розвитку людських ресурсів;

– вимірювання зв'язку між зайнятістю, доходом та іншими соціальними й економічними характеристиками з метою розроблення та реалізації політики у сфері зайнятості, доходів населення та його професійної підготовки.

Перше завдання – збір даних про економічно активне населення відноситься до економічного аспекту, а друге – до соціального.

З економічної точки зору головною метою збирання даних щодо економічно активного населення є отримання базової інформації щодо розміру та структури робочої сили країни. Дані, які збирають у різні моменти часу, забезпечують основу для спостереження за тенденціями та змінами на ринку праці. Зазначені дані, доповнені інформацією щодо інших питань економічного розвитку, створюють основу для оцінки й аналізу макроекономічної політики Уряду.

У 2003 році Україна приєдналася до Спеціального стандарту поширення даних (ССПД) Міжнародного валютного фонду, в рамках якого поряд з іншими показниками щоквартально оприлюднюються показники зайнятості та безробіття населення, заробітної плати і доходів, методологія яких відповідає стандартам МОП. Зазначені дані використовують для оцінки економічних політик країн, підтримки діяльності міжнародних фінансових ринків, проведення правильної кредитної політики.

У соціальному аспекті інформація щодо зайнятості та безробіття населення дозволяє оцінити пропозицію робочої сили та використання людських ресурсів у виробничому процесі.

Показники економічної активності населення використовують для:

– аналізу соціально-економічної ситуації в країні, зокрема для характеристики стану ринку праці;

– здійснення розрахунків макроекономічних показників, а також міжнародних порівнянь;

– забезпечення вимог спеціального стандарту поширення даних, розробленого МВФ;

– моніторингу ефективності реалізації державної політики на ринку праці;

– розробки й оцінки виконання державних програм зайнятості та програм соціально-економічного розвитку та

ін.

Деякі критерії зайнятості та безробіття, передбачені міжнародними стандартами, можливо застосувати лише під

час особистого опитування, тобто здійснення домашніх господарств – це найбільш гнучкий інструмент збору статистичної інформації, який дозволяє задовольнити потреби різноманітних користувачів у необхідній інформації та здійснювати міжнародні порівняння.

2. Організація вибіркового обстеження населення (домогосподарств) з питань економічної активності

Джерелами інформації про зайнятість і безробіття (економічно активне населення) можуть бути:

- 1) переписи населення;
- 2) вибіркові обстеження домашніх господарств;
- 3) переписи та вибіркові обстеження підприємств;
- 4) адміністративні дані.

Названі джерела інформації відрізняються охопленням і періодичністю, складністю, вартістю робіт, якістю й оперативністю даних, а тому їх доцільно взаємодоповнювати.

Важливим інструментом збору статистичної інформації є вибіркові обстеження домашніх господарств.

У відповідності до Державної програми переходу України на міжнародну систему обліку і статистики, затвердженої постановою Кабінету Міністрів України від 04.05.1993 № 326, та на виконання розпорядження Кабінету Міністрів України від 10.07.1995 № 430-р органи державної статистики у жовтні 1995 року вперше провели обстеження домашніх господарств із питань зайнятості та безробіття (згідно з термінологією, що її застосовують у міжнародній практиці „обстеження робочої сили“).

Мета обстеження – отримання даних щодо складу і структури робочої сили, вимірювання обсягів зайнятості та напрямів діяльності населення, а також визначення реального рівня безробіття, який ураховує загальний обсяг пропозиції робочої сили та застосовується як важливий показник аналізу поточного стану економіки країни.

Робота з підготовки обстежень робочої сили розпочалась ще у 1992 році та проводилась спільно з фахівцями Статистичного бюро Міжнародної організації праці (МОП). Для формування вибіркової сукупності, відпрацювання організаційних і методологічних положень, інструктивних матеріалів у листопаді 1993 року, відповідно до розпорядження Кабінету Міністрів України від 04.11.1993 № 922-р, в усіх регіонах країни було проведено експериментальне вибірконе обстеження, яке охоплювало 0,1% населення країни.

Упродовж 1995–1998 років здійснювалося становлення організаційних і формування методологічних засад обстеження, тому воно проводилося лише один раз на рік у жовтні або листопаді. Практичний досвід проведення щорічних обстежень і аналіз отриманих результатів показали, що діючий на той час план вибірки мав недоліки та потребував удосконалення. Для проведення названих обстежень наймали тимчасових працівників, що певною мірою впливало на якість первинної інформації, а період обробки відповідних даних тривав майже рік. Звичайно, що внаслідок такої ситуації інформація частково втрачала свою актуальність, особливо з точки зору її застосування для цілей короткотермінового прогнозування. Крім того, така система не дозволяла оцінити зміни, що притаманні ринку праці впродовж року.

З урахуванням зазначеного, а також зважаючи на високий рівень зацікавленості користувачів у надійній та своєчасній інформації про ринок праці, з 1999 року обстеження робочої сили стали проводити зі щоквартальною періодичністю (наказ Держкомстату України від 22.02.1999 №75). Вибіркова сукупність була сформована за рекомендаціями експертів Світового банку та МОП і становила близько 30 тисяч домогосподарств із щоквартальною 25% ротацією.

На виконання наказів Держкомстату України від 19.02.2003 № 40 „Про впровадження нової системи організації проведення вибіркового обстеження населення (домогосподарств)“ та від 15.10.2003 № 344 „Про затвердження форм державного статистичного вибіркового спостереження з питань економічної активності населення та порядок їх заповнення“ з січня 2004 року обстеження почали проводити з місячною періодичністю.

Проведення зазначених обстежень передбачає комплекс організаційних заходів і підготовчих робіт:

- 1) методологічного характеру: формування вибіркової сукупності домогосподарств; розробку, затвердження інструментарію, що включає анкети, картки до них, вказівки для фахівця з інтерв'ювання, лист-звернення до населення;
 - 2) організаційного характеру:
 - затвердження та тиражування інструментарію;
 - проведення інструктивних нарад з питань організації та методології проведення обстеження для працівників територіальних органів державної статистики;
 - навчання фахівців із інтерв'ювання з проведення обстежень;
 - здійснення роз'яснювальної роботи серед населення;
 - актуалізація відібраних для обстеження домогосподарств;
 - збір інформації шляхом безпосереднього опитування громадян за місцем їх постійного проживання;
 - польовий контроль роботи фахівців із інтерв'ювання;
 - обробка інформації (первинний контроль, кодування; агрегація);
 - розрахунок вагових коефіцієнтів і отримання на їх базі оцінок показників, що розповсюджені на генеральну сукупність населення у віці 15–70 років;
 - розробка показників якості інформації та її репрезентативності для різних рівнів використання;
 - узгодження даних вибіркового обстеження з відповідними показниками, отриманими з інших джерел інформації;
 - побудова таблиць для публікації та підготовка аналітичних матеріалів.
- Для проведення обстежень у 2004–2008рр. був суттєво вдосконалений план територіальної вибірки, в основу побудови якого були покладені результати Всеукраїнського перепису населення 2001 року й сучасні міжнародні та вітчизняні наукові розробки.

На 2009–2013 роки запроваджено нову територіальну вибірку, принципи формування якої викладені у Методиці формування вибіркової сукупності для проведення у 2009–2013рр. вибіркового обстеження населення (домогосподарств): умов життя домогосподарств, економічної активності населення та сільськогосподарської діяльності населення у сільській місцевості, затвердженій наказом Держкомстату України від 14.08.2009 № 308.

Обсяг щомісячної вибіркової сукупності домогосподарств у 2004–2008рр. у середньому становив 18,5 тис. домогосподарств, а у 2009–2013рр. він становить 16,6 тис. домогосподарств.

Вибіркова сукупність домогосподарств формується з урахуванням схеми ротації, за якою кожне відібране домогосподарство опитують 6 разів: три місяці поспіль, потім дев'ять місяців не опитують, після чого опитують ще три місяці.

Опитування населення проводять за допомогою відповідного інструментарію, який розробляли згідно з методологічними вимогами МОП.

Форма № 1-ЕАН „Анкета вибіркового обстеження населення (домогосподарств) з питань економічної активності“ та картки до неї.

Анкета побудована за принципом логічної послідовності запитань, відповідно до яких населення класифікують за трьома основними групами економічної активності: зайняте, безробітне або економічно неактивне.

Осіб, визначених під час інтерв'ю як зайнятих, опитують щодо виду економічної діяльності, статусу зайнятості, професії, тривалості робочого часу, причин тимчасової незайнятості тощо. Безробітні – стосовно причин їхньої незайнятості, тривалості та способів пошуку роботи, готовності приступити до роботи тощо. Економічні неактивні – про причини їхньої незайнятості, готовності приступити до підходящої роботи та ін.

Форма № 2-ЕАН „Анкета домашнього господарства“ та картки до неї.

Ця форма передбачає збір соціально-демографічних характеристик респондентів: стать, вік, сімейний стан, освіта, громадянство та ін.

Обстеження проводять за місцем постійного проживання населення спеціально підготовленими працівниками уніфікованої мережі (фахівці з інтерв'ювання) шляхом безпосереднього опитування (на добровільних засадах) осіб віком 15–70 років, які проживають у відібраних домогосподарствах.

При цьому не охоплюють населення, яке проживає в інституціональних закладах (місцях позбавлення волі, будинках-інтернатах, будинках для осіб похилого віку тощо).

З метою підвищення якості первинної інформації здійснюють контроль роботи фахівців з інтерв'ювання та проводять навчання з організаційних і методологічних питань обстеження.

Реалізація комплексу заходів, направлених на вдосконалення методології та організації обстеження, дозволила підвищити якість інформаційної бази щодо ринку праці.

Відповідні розрахунки свідчать про високий рівень надійності показників економічної активності, зайнятості та безробіття як для рівня України в цілому, так і за виділеними для загальнонаціонального рівня розрізами. Наприклад, коефіцієнт варіації для оцінки середньорічної чисельності економічно активного населення у віці 15–70 років для рівня України у 2009 році дорівнював 1,0% що свідчить про високу надійність оцінки. Проте регіональні дані особливо для показника рівня безробіття не є достатньо надійними. Як свідчать результати аналізу надійності цього показника за 2009 рік, для дев'яти регіонів величини коефіцієнта варіації рівня безробіття не перевищують 10%, для дванадцяти регіонів його значення знаходяться в межах 10%–15%, ще для шести регіонів величина коефіцієнта варіації перевищує 15%.

Крім того, через незначний обсяг представлення у вибірці неможливою є деталізація показників економічної активності, зайнятості та безробіття до рівня районів та міст обласного (республіканського) значення на основі матеріалів обстеження робочої сили.

Органи державної статистики активізують зусилля з популяризації даних про економічну активність, зайнятість і безробіття шляхом розповсюдження статистичних, аналітичних та методологічних напрацювань серед користувачів інформації всіх рівнів.

Перспективним напрямом щодо розширення інформаційної бази за основними показниками економічної активності населення для субрегіонального рівня є робота з підвищення якості оцінок зайнятості та безробіття шляхом гармонізації даних із різних джерел інформації із застосуванням методів статистико-математичного моделювання.

3. Класифікація населення за економічною активністю

3.1. Економічно активне населення

Економічно активне населення складається з населення обох статей, яке впродовж певного періоду часу забезпечує пропозицію робочої сили для ринкового виробництва товарів та послуг, а також деяких видів неринкового виробництва, що входять до Системи національних рахунків і є економічною діяльністю.

Основні визначення та поняття щодо економічної активності населення розроблені за рекомендаціями МОП та 13-ї Міжнародної конференції статистиків праці від 29 жовтня 1982 року з урахуванням національних особливостей та чинної нормативно-правової бази. Такий підхід забезпечує можливість здійснення міжнародних порівнянь для оцінки розвитку робочої сили й аналізу виконання ратифікованих Україною міжнародних конвенцій МОП та ООН у сфері соціально-трудова відносин.

До складу економічно активного населення входять тільки ті особи, які займались економічною діяльністю або шукали роботу і були готові приступити до неї, тобто класифікуються як „зайняті” або „безробітні”.

Відповідно до вищезазначених рекомендацій МОП при вивченні економічної активності визначають вікову групу населення, для якої буде здійснюватись аналіз цього явища.

Найважливішим є визначення нижньої вікової межі населення для вивчення економічної активності. Тому крім норм, установлених законом щодо мінімального віку початку трудової діяльності, до уваги беруть у першу чергу обсяги та рівень участі молоді в економічній діяльності.

У рекомендаціях ООН щодо проведення переписів населення і помешкань уточнюється, що мінімальний вік для визначення економічно активного населення у таких випадках не повинен перевищувати 15 років.

З метою забезпечення міжнародних співставлень рекомендовано виділяти осіб молодших 15 років та 15 років і старше.

Окрім мінімального віку, в ряді країн встановлено максимальний вік. Прийняття верхньої межі означає, що осіб старше цього віку виключають із підрахунку економічно активного населення. У різних країнах ця межа різна. Проте у більшості країн максимальний вік не встановлено (у країнах Європейського Союзу економічну активність визначають щодо осіб віком 15 років і старше).

З урахуванням рекомендацій МОП та вікової структури зайнятого населення економічну активність населення в Україні визначають щодо осіб обох статей віком від 15 до 70 років включно.

Відповідно до міжнародних стандартів передбачено два уточнюючі показники економічно активного населення:

- звичайно активне населення;
- населення, активне в даний період.

Концепція „звичайної активності” базується на критерії „основного виду активності” впродовж тривалого періоду часу, наприклад року. У випадках, коли зайнятість має нерегулярний характер (неповний робочий день, тиждень), основну активність визначають з урахуванням кількості днів зайнятості чи безробіття. В рамках концепції „звичайної активності” допускається, що особи, віднесені до безробітних, упродовж року можуть мати яку-небудь роботу.

Населення, активне у даний момент (або робоча сила) показує поточну ситуацію на ринку праці відносно економічної активності населення. Це миттєва фотографія зайнятості та безробіття впродовж конкретного обстежуваного періоду (тиждень, місяць, день).

У рамках національної концепції економічно активного населення застосовують поняття „населення, активне у даний період” стосовно короткого періоду часу – обстежуваного тижня.

Концепція економічної активності або робочої сили передбачає віднесення осіб до однієї з трьох взаємовиключних категорій, у залежності від характеру їхньої діяльності впродовж короткого обстежуваного періоду, з урахуванням правил пріоритетності: зайняті, безробітні та особи, які є поза робочою силою, тобто економічно неактивні (додаток 1). Відповідно до цих правил зайнятості надається перевага перед безробіттям, а безробіттю – перед відсутністю економічної активності. Цей зв'язок можна представити так:

$$H = E_a + E_n, \quad (1)$$

де:

H – кількість населення у віці 15–70 років;

E_a – кількість економічно активного населення (робоча сила) у віці 15–70 років;

E_n – кількість економічно неактивного населення (поза робочою силою) у віці 15–70 років.

$$E_a = Z + B \quad (2)$$

де:

Z – кількість зайнятого населення у віці 15–70 років;

B – кількість безробітного населення (за методологією МОП) у віці 15–70 років.

Для характеристики економічно активного населення у міжнародній практиці застосовують методи групувань, які умовно можливо об'єднати за двома типами: загальнодемографічні та соціально-економічні.

Загальнодемографічні групування стосуються не тільки економічно активного населення (зайнятих і безробітних), але й усього населення. До цього типу групувань у національній статистичній практиці належать групування:

- за статтю та віком;
- за місцем проживання та типом місцевості (міська, сільська) на основі адміністративно-територіального устрою країни;
- за рівнем освіти.

Соціально-економічні групування стосуються безпосередньо економічно активного населення та характеризують його місце у процесі економічної діяльності. Характерним прикладом такого групування є Міжнародна класифікація статусу зайнятості. На основі абсолютних даних про кількість економічно активного, зайнятого та безробітного населення як за окремими статево-віковими групами, так і для всієї сукупності осіб віком 15–70 років розраховують рівні економічної активності, зайнятості та безробіття. Названі рівні можливо розраховувати по відношенню до:

- загальної кількості населення;
- кількості економічно активного населення.

У національній статистичній практиці рівні економічної активності та зайнятості зазвичай розраховують по відношенню до всього населення відповідного віку, а безробіття – до економічно активного населення.

3.2 Економічно неактивне населення

Економічно неактивне населення (населення поза робочою силою) – це особи, які впродовж періоду спостереження не входять до складу робочої сили, тобто не є зайнятими або безробітними (у визначенні МОП) та існують за рахунок утримання сім'єю та суспільством.

Усебічна інформація про економічно неактивне населення є важливою і необхідною частиною інформації про ринок праці, оскільки, з одного боку, відбувається постійний перехід частини населення зі стану економічно активного населення в стан економічно неактивного населення (вихід на пенсію, тимчасове припинення трудової діяльності та ін.), а з іншого боку – частина населення постійно входить до складу економічно активного населення (студенти після закінчення навчальних закладів; жінки, що відновлюють роботу, які до цього займалися доглядом за дітьми і домашнім господарством; пенсіонери, що відновлюють трудову діяльність із різних причин (низький розмір пенсії, прагнення суспільної корисності тощо); частина населення, що вступає в працездатний вік і пропонує свої послуги на ринку праці, інші.

Економічно неактивне населення включає:

- осіб молодше 15 та старше 70 років;
- осіб у віці 15–70 років, які не можуть бути класифіковані як „зайняті” або „безробітні”.

Статистичний аналіз соціальних груп економічно неактивного населення спрямований на визначення потенціалу їх входження до робочої сили та виходу з її складу, а також джерел засобів їх існування.

Категорії економічно неактивних осіб за рівнем зв'язку з ринком праці можуть бути класифіковані так (додаток 2):

- бажають працювати та готові приступити до роботи, але не шукають роботу;
- не бажають працювати, тому що не мають необхідності;
- шукають роботу, але не готові приступити до неї.

Аналізуючи потенціал формування складу економічно неактивного населення, слід урахувувати його природний рух, оскільки загальні тенденції щодо „старіння” постійного населення України зумовлюють збільшення кількості осіб старше працездатного віку, переважна більшість яких знаходиться поза робочою силою.

Обстеження робочої сили дозволяють здійснити комплексний аналіз показників динаміки економічно неактивного населення віком 15–70 років та його структури за статтю, місцевістю й регіоном проживання, віковими групами та соціальними категоріями.

Особливою категорією економічно неактивного населення є „зневірені” особи, які впродовж обстежуваного періоду:

- а) „не мали роботи”, тобто не працювали за наймом або на власному підприємстві;
- б) були „готові приступити до роботи”, тобто почати працювати за плату за наймом або на власному підприємстві впродовж наступних двох тижнів;
- в) „не займалися пошуками роботи” впродовж останніх чотирьох тижнів, тому що не вірили у можливість знайти її (після неодноразових невдалих спроб знайти роботу втратили надію на працевлаштування), не шукали роботу через те, що не знали, як її знайти, або переконані, що для них немає підходящої роботи.

За методологією МОП зневірені належать до категорії економічно неактивного населення, проте для цілей аналізу дані про їхню кількість можуть використовуватися для оцінки загального обсягу пропозиції робочої сили та попиту на неї.

3.3 Зайняті економічною діяльністю

Зайнятість характеризує кількість працюючих осіб. Роботою вважають будь-яку діяльність у межах виробництва, визначених СНР, і охоплює все ринкове виробництво та деякі види неринкового виробництва. Оскільки поняття зайнятості досить широке, облік кількості зайнятих доповнюють даними про робочий час.

У відповідності до концепції робочої сили міжнародне визначення зайнятості базується на короткому звітному періоді (один день чи тиждень) і на принципі, згідно з яким особа, щоб бути віднесеною до зайнятих, повинна протягом звітного періоду виявляти певну економічну активність. Міжнародні стандарти дають уточнення, що під поняття „певна робота” підпадає робота, яку виконують протягом не менше однієї години. Це означає, що роботи, виконаної протягом однієї години у сфері економічної діяльності, вже достатньо, щоб особа була віднесена до числа зайнятих.

З урахуванням міжнародних підходів і національних особливостей зайнятими економічною діяльністю (далі – зайняте населення) вважають осіб віком 15–70 років, які впродовж обстежуваного тижня:

- працювали хоча б 1 годину:
 - за наймом за винагороду в грошовому чи натуральному вигляді, індивідуально (самостійно), у окремих громадян або на власному (сімейному) підприємстві;
 - працювали безкоштовно на підприємстві, у власній справі, що належить будь-кому з членів домогосподарства, або в особистому селянському господарстві з метою реалізації продукції, виробленої внаслідок цієї діяльності;
- особи, які були тимчасово відсутні на роботі, тобто формально мали робоче місце, власне підприємство (власну справу), але не працювали впродовж обстежуваного періоду з незалежних від них особисто обставин.

Критерій однієї години у визначенні зайнятості призначений охопити всі види зайнятості, які можуть існувати в країні, включаючи також короткострокову, випадкову роботу та інші види нерегулярної зайнятості. Також цей критерій має принципове значення з точки зору визначення безробіття як ситуації, коли робота відсутня взагалі. У концепції робочої сили визначення зайнятості та безробіття тісно взаємопов'язані, оскільки якщо збільшити мінімум часу для віднесення до зайнятих, тоді безробіття не буде означати повної відсутності роботи.

Зайнятість означає не тільки роботу за заробітну плату (за наймом), але також і заради одержання прибутку чи сімейного доходу на власному підприємстві, включаючи виробництво в особистому селянському господарстві з метою

ринкової реалізації виробленої продукції.

До складу зайнятого населення не включають осіб, які виконують неоплачувану громадську чи добровільну роботу, та осіб, які виконують тільки домашні обов'язки. Громадська добровільна діяльність не є економічним видом діяльності та має три визначальні риси: а) не повинна оплачуватись; б) виконується за власним бажанням, без примусу, на відміну, наприклад, від строкової військової служби; в) виконується для організації, громади чи особи, з якою відсутні родинні зв'язки, поза власним домашнім господарством.

У рамках концепції робочої сили зайнятості надається перевага перед будь-яким іншим видом активності/неактивності.

3.4. Безробітне населення

З 1991 по 1995рр. єдиним джерелом інформації про безробіття в Україні був адміністративний облік безробітних державною службою зайнятості. Однак, як свідчить міжнародний і вітчизняний досвід, за допомогою в пошуках роботи до служб зайнятості переважно звертаються менш конкурентоздатні на ринку праці особи, соціально вразливі категорії населення, які становлять меншу частку загальної кількості непрацюючих. Чимало безробітних психологічно не схильні чи взагалі не бажать реєструватися на біржах праці і покладаються в пошуках роботи на власні сили, друзів, родичів.

3.4.1 Офіційне визначення безробітних

Зареєстровані безробітні згідно з чинним законодавством – це громадяни працездатного віку, які через відсутність роботи не мають заробітку або інших передбачених законодавством доходів і зареєстровані у державній службі зайнятості як такі, що шукають роботу, готові та здатні приступити до підходящої роботи. Безробітними визнають також інвалідів, які не досягли пенсійного віку, не працюють і зареєстровані як такі, що шукають роботу.

Адміністративні дані державної служби зайнятості не дозволяють визначити загальний обсяг безробіття на ринку праці, оскільки не включають осіб, які шукають роботу самостійно.

Показник зареєстрованого безробіття стосується лише категорії населення, що звертається за допомогою в пошуках роботи й отриманні соціальних послуг до державної служби зайнятості. Зазначений показник використовують для оцінки поточної ситуації у сфері соціального захисту населення від безробіття на територіальному рівні (область, місто, район) та здійснення оперативного моніторингу ефективності реалізації соціальних програм захисту населення від безробіття, розробки програм зайнятості та соціально-економічного розвитку країни та регіонів, прогнозування тощо.

У відповідності з концепцією робочої сили безробіття трактують як ситуацію повної відсутності роботи.

3.4.2 Міжнародні стандартні критерії визначення безробіття

Міжнародні стандартні критерії визначення безробіття стосуються виключно дій особи впродовж певного періоду часу, незалежно від наявності чи відсутності у неї законних нетрудових доходів (дивідендів, процентів, пенсії чи стипендії) або права на одержання допомоги по безробіттю. Також у міжнародних стандартах не згадується верхня вікова межа для вимірювання економічно активного населення та його складових – зайнятості та безробіття. У багатьох розвинених країнах верхня межа активності населення на 7–9 років перевищує законодавчо встановлений вік виходу на пенсію. Для міжнародних порівнянь, як правило, використовують показник безробіття, розрахований за даними вибіркового обстеження робочої сили.

Відповідно до методології МОП до безробітних відносять осіб у віці 15–70 років (зареєстровані та незареєстровані в державній службі зайнятості), які одночасно задовольняють трьома умовам:

- а) не мали роботи (прибуткового заняття);
- б) активно шукали роботу або намагалися організувати власну справу впродовж останніх чотирьох тижнів, що передували опитуванню, тобто робили конкретні кроки протягом названого періоду з метою знайти оплачувану роботу за наймом чи на власному підприємстві;
- в) були готові приступити до роботи впродовж двох найближчих тижнів, тобто почати працювати за наймом або на власному підприємстві з метою отримання оплати або доходу.

До категорії безробітних належать також особи, які приступають до роботи протягом найближчих двох тижнів; знайшли роботу, чекають відповіді; навчаються за направленням державної служби зайнятості.

Критерій пошуку роботи. Відповідно до міжнародних стандартів для того, щоб особу вважали безробітною, вона повинна активно шукати роботу. Пошук роботи визначається як здійснення конкретних кроків упродовж останніх чотирьох тижнів з метою знайти оплачувану роботу за наймом чи організувати власну справу.

„Активний пошук роботи” передбачає не тільки пошук роботи за наймом, але й здійснення конкретних заходів з метою організації власної справи, зокрема:

- реєстрацію в державній службі зайнятості чи приватних фірмах працевлаштування;
- звернення безпосередньо до роботодавців;
- розсилання письмових резюме (стислої інформації про професійну підготовку та кар'єру);
- розміщення оголошень у газетах;
- звернення за сприянням працевлаштування до родичів і друзів;
- звернення за ліцензіями та дозволами;
- пошук фінансових ресурсів, землі, будівель, приміщень, машин і устаткування для створення власного підприємства.

Критерій готовності приступити до роботи. „Готовність приступити до роботи” означає, що при наявності робочого місця людина має бути *готова* почати працювати впродовж наступних *двох тижнів*. Мета цього критерію полягає у тому, щоб виключити осіб, які шукають роботу з метою приступити до неї пізніше (наприклад, студенти вузів, які під час обстеження шукали роботу, щоб приступити до неї лише після закінчення навчального закладу).

У випадках, коли звичайні способи пошуку роботи непридатні, коли ринок праці достатньо не організований або обмежений за масштабами або попит на робочу силу низький, можливе застосування послаблення стандартного визначення безробіття, тобто використання тільки критеріїв пошуку роботи (а) та готовності приступити до роботи (в).

Тобто при частковому послабленні критерію до безробітних належать ті особи, які не шукали роботу з певних причин (наприклад, особи, які були тимчасово звільнені роботодавцем, у результаті чого вони втратили формальний зв'язок із підприємством, особи, які чекають запрошення на роботу або результатів конкурсу, незвірені особи тощо).

Для аналізу стану ринку праці в Україні застосовують міжнародний стандартний критерій визначення безробітних. Проте з метою здійснення порівнянь і відображення пропозиції робочої сили на ринку праці програма обстеження робочої сили дозволяє розрахувати кількість безробітних із застосуванням послабленого критерію.

4. Показники для аналізу економічної активності населення

4.1. Рівень економічної активності населення

Рівень економічної активності (PEa) характеризує рівень участі населення обстежуваного віку у робочій силі. Розраховують як відношення (у відсотках) кількості економічно активного населення віком 15–70 років до всього населення зазначеного віку чи населення за відповідною соціально-демографічною ознакою.

$$PEa = Ea/H * 100\%$$

(3)

де:

 Ea – кількість економічно активного населення у віці 15–70 років; H – кількість населення у віці 15–70 років.

4.2 Рівень економічної неактивності населення

Рівень економічної неактивності ($PE_{на}$) відображає частку населення обстежуваного віку, яка знаходиться поза межами робочої сили. Розраховують як відношення (у відсотках) кількості економічно неактивного населення віком 15–70 років до всього населення зазначеного віку чи населення за відповідною соціально-демографічною ознакою.

$$PE_{на} = E_{на}/H * 100\%$$

(4)

де:

 $E_{на}$ – кількість економічно неактивного населення у віці 15–70 років; H – кількість населення у віці 15–70 років.

4.3. Характеристики зайнятості населення

4.3.1. Рівень зайнятості населення

Характеристикою трудової активності населення є показник рівня зайнятості ($Pз$), який розраховують як відношення (у відсотках) кількості зайнятих віком 15–70 років до всього населення зазначеного віку.

$$Pз = З/H * 100\%$$

(5)

де:

 $З$ – кількість зайнятого населення у віці 15–70 років; H – загальна кількість населення у віці 15–70 років.

Аналіз зайнятості передбачає також вивчення таких аспектів, як:

- робочий час (звичайна, фактична тривалість робочого тижня тощо);
- неповна зайнятість;
- тимчасова відсутність на роботі;
- характер роботи (постійна, на визначений термін (сезонна, тимчасова, випадкова);
- професія, вид економічної діяльності, статус зайнятості;
- неформальна зайнятість (у т. ч. зайнятість у неформальному секторі економіки).

4.3.2. Робочий час

Матеріали вибіркового обстеження населення з питань економічної активності дозволяють дослідити тривалість робочого часу зайнятого населення.

Робочий час – це час, пов'язаний із виробничою діяльністю і який вимірюється впродовж визначеного обстежуваного періоду.

Специфіка обстеження робочої сили полягає в тому, що воно охоплює всі категорії працівників: осіб, які працювали за наймом та не за наймом (роботодавці, особи, які працюють самостійно, безкоштовно працюючі члени домогосподарств). Методологія проведення обстеження передбачає отримання інформації щодо „звичайного робочого часу” та „фактично відпрацьованого робочого часу”.

Поняття „звичайного робочого часу” має відмінність від „фактично відпрацьованого робочого часу” і полягає в тому, що перше поняття належить до типового, а не до звітного періоду. Звичайний робочий час для певного виду діяльності можна визначити як час, відпрацьований протягом типового тижня чи типового дня. Поняття звичайного робочого часу можна застосовувати як для тих, які в даний момент працюють, так і до тих, які тимчасово відсутні на роботі.

Кодексом законів про працю України (стаття 50) визначено, що „...нормальна тривалість робочого часу працівників не може перевищувати 40 годин на тиждень. Підприємства і організації при укладенні колективного договору можуть встановлювати меншу норму тривалості робочого часу, ніж передбачено в частині першій цієї статті.”

У порядку, встановленому законодавством, затверджують перелік виробництв, цехів, професій і посад зі шкідливими умовами праці, робота в яких дає право на скорочену тривалість робочого часу. Також законодавчо встановлюють скорочену тривалість робочого часу для окремих категорій працівників (учителів, лікарів та інших). Крім того, скорочену тривалість робочого часу можуть установлювати за рахунок власних коштів на підприємствах і в організаціях для жінок, які мають дітей віком до чотирнадцяти років або дитину-інваліда.

Різницю між цими поняттями можна розглянути на прикладі працівника, у якого нормальний робочий час становить 40 годин на тиждень, а звичайний робочий час – 45 годин на тиждень, оскільки він регулярно працює на 5 годин більше нормального робочого часу на тиждень. Якщо типові ситуації не однакові по періодах, наприклад у випадку сезонних робіт, звичайний робочий час також буде не однаковий. Інформація щодо визначення звичайного робочого часу базується на індивідуальних відповідях респондентів.

Для більшості респондентів, які працюють за наймом на підприємствах, в установах, в організаціях, нормальний робочий час (нормативно встановлений) буде однаковий зі звичайним робочим часом.

Матеріали обстежень робочої сили також надають інформацію про фактично відпрацьований робочий час упродовж обстежуваного тижня (фактична тривалість робочого тижня) за всіма видами робіт. При здійсненні статистичного аналізу цих даних слід урахувати, що інформація, як і для звичайного робочого часу, базується на індивідуальних відповідях респондентів про фактично відпрацьований робочий час.

Визначення фактичної тривалості робочого тижня конкретної особи здійснюють шляхом порівняння та комбінації її відповідей на запитання про звичайну тривалість роботи, додатково відпрацьовані години на обстежуваному тижні, а також не відпрацьовані години з причин економічного або особистого характеру.

Фактична тривалість робочого тижня ($T_{ф}$) – це час, який респондент фактично відпрацював упродовж обстежуваного тижня на всіх роботах, без урахування часу, коли він не працював із причин економічного або особистого характеру (через хворобу, відпустку тощо), у вимірі годин.

$$T_{ф} = (T_{з} + T_{д}) - T_{н}$$

(6)

де:

 $T_{ф}$ – фактична тривалість обстежуваного робочого тижня; $T_{з}$ – звичайна тривалість робочого тижня; $T_{д}$ – додаткові години роботи респондента на обстежуваному тижні; $T_{н}$ – години роботи, не відпрацьовані респондентом на обстежуваному тижні.

На основі даних щодо фактичної тривалості роботи зайнятих респондентів визначають середню тривалість

фактично відпрацьованого тижневого робочого часу (*Тср.*), яка надається у вимірі фактично відпрацьованих годин на тиждень у середньому на одну зайняту особу.

$$T_{ср.} = \frac{STI}{З} \quad (7)$$

де:

TI – кількість людино-годин фактично відпрацьованого робочого часу впродовж тижня;
З – кількість зайнятих осіб.

4.3.3. Неповна зайнятість

Відповідно до міжнародних стандартів „неповною” вважають зайнятість, при якій особа була зайнята недостатню кількістю годин, порівняно зі встановленими законодавчими нормами або у випадку, коли недостатньо використовувалася її кваліфікація (професійна підготовка, досвід роботи) тощо.

Розрізняють дві головні форми неповної зайнятості: видимої та невидимої.

У статистичній практиці головним чином використовують аналіз видимої неповної зайнятості.

Видима неповна зайнятість – це переважно статистичне поняття, яке можна безпосередньо виміряти за допомогою даних про заробітну плату, відпрацьований час або шляхом вибіркового обстеження.

Для вимірювання неповної зайнятості застосовують два показники:

а) кількість неповністю зайнятих осіб;

б) обсяг видимої неповної зайнятості – сумарна кількість годин чи днів до досягнення нормальної тривалості робочого часу, що існує у звітному періоді для можливої додаткової зайнятості кожної неповністю зайнятої особи.

До неповністю зайнятих належать особи, які впродовж обстежуваного періоду:

- фактично відпрацьовали менше нормальної тривалості робочого часу (встановленої законодавчими нормами);
- бажали працювати додаткову кількість годин;
- готові працювати додаткову кількість годин.

Невидима неповна зайнятість – переважно аналітичне поняття, яке відбиває фундаментальне порушення рівноваги між робочою силою та іншими виробничими факторами. Характерними ознаками невидимої (прихованої) неповної зайнятості можуть бути низькі доходи, неповне використання професійної компетентності або низька продуктивність праці.

4.3.4. Тимчасова відсутність на роботі

Відповідно до міжнародних стандартів та національного законодавства до зайнятих належать особи, які на обстежуваному тижні були тимчасово відсутні на роботі.

При цьому враховують відмінності щодо осіб, які працювали за наймом і на власних підприємствах.

Щодо першої категорії осіб застосовують поняття „формально знаходяться на роботі”, які визначаються згідно з такими критеріями:

- отримання заробітної плати;
- запевнення про прийом на роботу після закінчення певних обставин або договору про дату повернення;
- закінчення терміну відсутності на роботі, впродовж якого працівник отримував компенсаційні виплати тощо.

Власників підприємств (роботодавців) вважають тимчасово відсутніми в залежності від того, чи продовжує працювати їхнє підприємство або виконуватися власна справа під час відсутності їх на роботі.

До тимчасово відсутніх в обстеженні робочої сили належать особи, які на обстежуваному тижні не працювали з нижчезазначених причин:

- щорічна відпустка;
- відпустка у зв'язку з вагітністю та пологами та для догляду за дитиною до досягнення нею віку, визначеного законодавством;
- відпустка без збереження заробітної плати (на період припинення виконання робіт);
- тимчасова непрацездатність (хвороба, травма), догляд за хворим;
- сезонний характер роботи;
- вихідні дні згідно з графіком роботи;
- інші причини.

4.3.5. Характер роботи

Поняття „роботи” визначають відповідно до поняття „виробництва” в СНР. Це означає, що будь-яку діяльність, що належить до виробництва в рамках СНР, вважають роботою при вимірюванні зайнятості.

Обстеженням робочої сили досліджують характер роботи, згідно з критерієм „однієї години”. Зокрема, виділяються такі види робіт:

- постійна – робота, яку виконують на основі трудового договору, укладеного на невизначений строк;
- на визначений термін:
 - тимчасова – робота на термін до двох місяців, а для заміни тимчасово відсутніх працівників, за якими зберігається їхнє місце роботи (посада) – до чотирьох місяців.
 - сезонна – робота, яку через природні та кліматичні умови виконують не весь рік, а протягом певного періоду (сезону), але не більше 6-ти місяців.
- випадкова – робота, яка носить одноразовий характер.

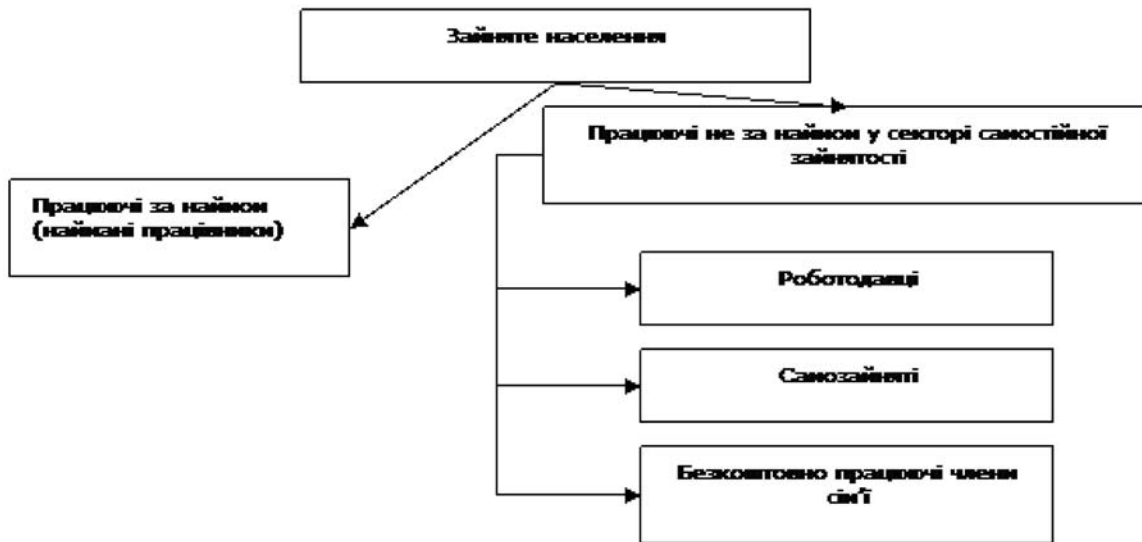
4.3.6 Професія, вид економічної діяльності, статус зайнятості

У рамках обстеження робочої сили зайнятих осіб опитують щодо професії, заняття, виду економічної діяльності підприємства, установи, організації або власної справи, де вони працювали, а також щодо статусу зайнятості.

За отриманими відповідями респондентів розподіляють за відповідними класифікаціями (класифікаторами):

- Класифікатор професій (КП);
- Класифікація видів економічної діяльності (КВЕД);
- Міжнародна класифікація статусів зайнятості (ISCSE-93), прийнята відповідно до рекомендації 15-ї Міжнародної конференції статистиків праці (1993 р.).

Відповідно до положень ISCSE-93, а також національних особливостей соціально-трудових відносин при аналізі матеріалів обстеження робочої сили застосовують таку систему класифікації статусів зайнятості:



Працюючі за наймом (наймані працівники) – особи, які уклали письмовий або усний трудовий договір (контракт) з адміністрацією підприємства, установи, організації, фізичною особою про умови й оплату трудової діяльності.

Працюючі не за наймом у секторі самостійної зайнятості – особи, які, на відміну від найманих працівників, самостійно здійснюють свою трудову діяльність на базі організації та ведення господарської діяльності фізичної або юридичної особи, відповідають за результативність і ефективність цієї діяльності, а також за виконання зобов'язань по відношенню до інших осіб, зокрема щодо виконання умов трудових договорів з найманими працівниками тощо. До таких осіб належать: роботодавці, самозайняті, безкоштовно працюючі члени сім'ї.

Роботодавці – це особи, які працюють на власному підприємстві із залученням на постійній основі найманих працівників.

Самозайняті – особи, зайняті індивідуальною/самостійною трудовою діяльністю, яку здійснюють самостійно, тобто без залучення постійних найманих працівників.

Безкоштовно працюючі члени сім'ї – особи, які працюють без оплати на сімейному підприємстві, що очолює родич (у випадку, якщо ця діяльність належить до економічної).

4.3.7. Зайнятість у неформальному секторі економіки

Визначення обсягів зайнятості у неформальному секторі економіки здійснюють, починаючи з 1999 року, відповідно до методики, затвердженої наказом Держкомстату України від 29.02.2000 № 73. Указана методика розроблена на основі положень Резолюції щодо статистики зайнятості в неформальному секторі, що прийнята 15-ю Міжнародною конференцією статистиків праці (МКСП) у 1993 році. Віднесення підприємств до неформального сектору повинно одночасно відповідати таким критеріям:

- ринкова спрямованість економічної діяльності;
- обмежене число працівників (до 5 осіб);
- відсутність державної реєстрації підприємницької діяльності.

Підприємствами неформального сектору вважають домашні господарства чи некорпоративні підприємства, які належать домашнім господарствам, що здійснюють виробництво товарів і послуг для ринкової реалізації та не мають правового статусу юридичної особи.

З урахуванням національних особливостей щодо поширення неформальних трудових відносин критерії визначення кількості зайнятих у цьому секторі розширені за рахунок уключення осіб, які працювали за усною домовленістю з роботодавцем в офіційному секторі, тобто без укладення офіційного трудового договору (контракту), що свідчить про відсутність мінімальних соціальних гарантій.

Для аналізу використовують показник *рівня участі зайнятого населення у неформальному секторі економіки (Рунс)*, який визначають як відношення (у відсотках) кількості зайнятих у неформальному секторі економіки віком 15–70 років до всього зайнятого населення зазначеного віку або за відповідною соціально-демографічною ознакою.

$$Рунс = \frac{Знс}{Зн} * 100, \quad (8)$$

де :

Знс – кількість населення у віці 15–70 років, зайнятого у неформальному секторі економіки;

Зн – загальна кількість населення у віці 15–70 років.

4.4. Характеристики безробіття населення

Аналіз безробіття включає вивчення:

- рівня безробіття;
- тривалості незайнятості;
- тривалості пошуку роботи або тривалості безробіття;
- причин безробіття;
- професії, виду економічної діяльності за останнім місцем роботи.

4.4.1. Показники рівня безробіття

Для аналізу ситуації, що склалася на ринку праці, доцільно застосувати декілька показників рівня безробіття.

Рівень безробіття населення (за методологією МОП) (Рб-моп), розрахований як відношення (у відсотках) кількості безробітних певної вікової групи (*Б*) до економічно активного населення відповідного віку (*Еа*) або соціально-демографічної ознаки.

$$Рб-моп = \frac{Б}{Еа} * 100\% \quad (9)$$

У залежності від цілі використання застосовують розрахунок двох показників *рівня зареєстрованого безробіття*:

– *Рб-Ізар*, розрахований як відношення (у відсотках) кількості безробітних (*Бзар*), зареєстрованих у державній службі зайнятості на кінець звітної періоду, до середньорічної кількості населення працездатного віку (*Нпр.в*).

$$Рб-Ізар = \frac{Бзар}{Нпр.в} * 100\% \quad (10)$$

– $P_6\text{-Зар}$, розрахований як відсоток (у відсотках) кількості безробітних ($B_{зар.ср}$), зареєстрованих у державній службі зайнятості в середньому за період (квартал, півріччя, 9 місяців, рік), до економічно активного населення працездатного віку ($E_{пр.в}$) за відповідний період.

$$P_6\text{-Зар} = B_{зар.ср} / E_{пр.в} * 100\% \quad (11)$$

Зазначений показник використовують з метою здійснення порівнянь з даними вибіркового обстеження населення (домогосподарств) з питань економічної активності.

Рівень довготривалого безробіття для населення працездатного віку окремо для безробітних працездатного віку (за методологією МОП) ($B_{дов.моп}$) або для зареєстрованих у державній службі зайнятості ($B_{дов.зар}$) розраховують як відношення (у відсотках) кількості безробітних, які шукали роботу 12 місяців і більше ($B_{дов.моп}$ або $B_{дов.зар}$), до економічно активного населення працездатного віку ($E_{пр.в}$) або до середньорічної кількості населення працездатного віку ($H_{пр.в}$).

$$P_6\text{-дов.моп} = (B_{дов.моп} / E_{пр.в}) * 100\%; \quad (12)$$

$$P_6\text{-дов.зар} = (B_{дов.зар} / H_{пр.в}) * 100\% \quad (13)$$

Основні відмінності методології, сфери охоплення й напрямів використання показників рівня безробіття (за методологією МОП) та рівня зареєстрованого безробіття наведено в додатку 3.

Співвідношення двох названих показників надає можливість оцінити ефективність державної політики у сфері зайнятості та запобігання масовому безробіттю, а також певною мірою ступінь довіри громадян до держави стосовно питання працевлаштування й ефективності державного соціального страхування на випадок безробіття.

Розширений показник рівня безробіття ($P_6\text{-роз.пр.в}$) розраховують як відношення (у відсотках) кількості безробітних працездатного віку (за методологією МОП) ($B_{пр.в}$) і осіб працездатного віку, які зневірилися знайти роботу (з урахуванням осіб, які не знали, де і як шукати роботу, як організувати власну справу, та переконаних у відсутності підходящої роботи) ($Зн$), до кількості економічно активного населення працездатного віку ($E_{пр.в}$) включаючи зневірених осіб відповідного віку.

$$P_6\text{-роз.пр.в} = (B_{пр.в} + Зн) / (E_{пр.в} + Зн) * 100\% \quad (14)$$

Показник загального дефіциту попиту на працю ($P_6\text{-зdp}$) розраховують як відношення (у відсотках) суми кількості безробітних (B) та осіб, які зневірилися знайти роботу (з урахуванням осіб, які не знали, де і як шукати роботу, як організувати власну справу, та переконаних у відсутності підходящої роботи) ($Зн$), та вимушено неповністю зайнятих осіб ($Нз$) відповідного віку до суми кількості економічно активного населення (E_a) та зневірених осіб відповідного віку.

$$P_6\text{-зdp} = (B + Зн + Нз) / (E_a + Зн) * 100\% \quad (15)$$

4.4.2. Тривалість незайнятості, тривалість пошуку роботи або тривалість безробіття

Тривалість незайнятості – це час, упродовж якого особа була без роботи (незалежно від того, шукала вона її чи ні).

Для цілей аналізу тривалості безробіття використовують показник тривалості пошуку роботи, оскільки незайнятих громадян класифікують як безробітних (за методологією МОП) тільки з того моменту, коли вони розпочинають активний пошук роботи, тобто від ситуації економічної неактивності переходять у стан безробіття.

За матеріалами обстеження робочої сили отримують інформацію щодо кількості безробітних (за методологією МОП) за тривалістю незайнятості та тривалістю пошуку роботи.

На основі зазначеної інформації розраховують середні значення цих показників, зокрема:

- *середню тривалість незайнятості* визначають як середню кількість місяців незайнятості на одного безробітного.
- *середню тривалість пошуку роботи* – як середню кількість місяців тривалості пошуку роботи на одного безробітного.

На основі адміністративних даних державної служби зайнятості розраховують *середню тривалість зареєстрованого безробіття*, яка надається у вимірі середньої кількості місяців перебування на обліку в державній службі зайнятості зареєстрованих безробітних.

Розрахунок вищезазначених показників здійснюють на основі формули середньої арифметичної зваженої:

$$\bar{x} = \frac{\sum x_i f_i}{\sum f_i} \quad (16)$$

Приклади розрахунку основних показників економічної активності населення наведено в додатку 4.

ДЖЕРЕЛА

1. Современные международные рекомендации по статистике труда. – Москва : Финстатинформ, 1994.
2. Статистика труда для стран с переходной экономикой. На примере стран Центральной и Восточной Европы и бывшего СССР. Под ред. Игоря Чернышева. – Москва : Финстатинформ, 1996.
3. Chernyshev Igor, with a contribution by Guy Standing. Statistics for emerging labour markets in transition economies. – Geneva : International Labour Office, 1997.
4. Hussmanns Ralf, Mehran Farhad and Verma Vijay. Surveys of economically active population, employment, unemployment and underemployment: An ILO manual on concepts and methods. – Geneva : International Labour Office, 1990.
5. Hussmanns R. Measurement of employment, unemployment and underemployment – Current international standards and issues in their application : Bulletin of Labour Statistics, 2007.
6. Постанова Ради ЄС № 577/98 від 09.03.1998. Про організацію проведення вибіркового обстеження з питань економічної активності населення у країнах співдружності.
7. Резолюція, що стосується к вимірюванню і аналізу неповної зайнятості, прийнята на 16-й Міжнародній конференції статистиків праці. Октобень 1998.

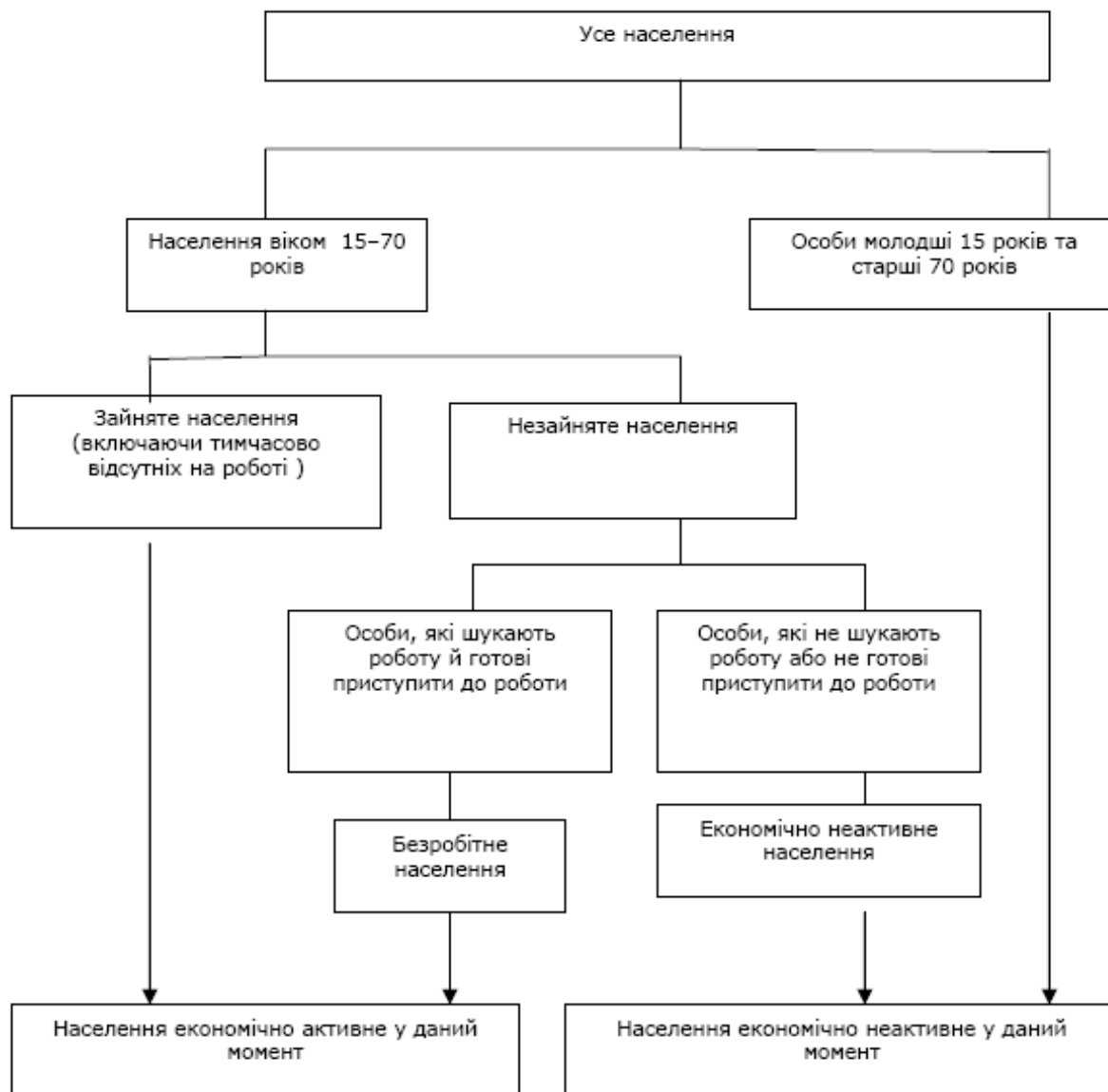
8. Статистика ринку праці: міжнародні стандарти та національний досвід: [навч. посіб.] / за ред. Власенко Н.С., Григорович Н.В., Рубльової Н.В. – К. : ТОВ "Август Трейд", 2006. – 320 с. іл. – Бібліогр. : с. 315–320.

9. Наказ Державного комітету статистики України від 14.08.2009 № 308. Методика формування вибіркової сукупності для проведення у 2009–2013 роках вибіркового обстеження населення (домогосподарств): умов життя домогосподарств, економічної активності населення та сільсько-господарської діяльності населення у сільській місцевості.

10. Кодекс законів про працю України та інше законодавство про працю. – К. : Праця, 1997. – 288 с.

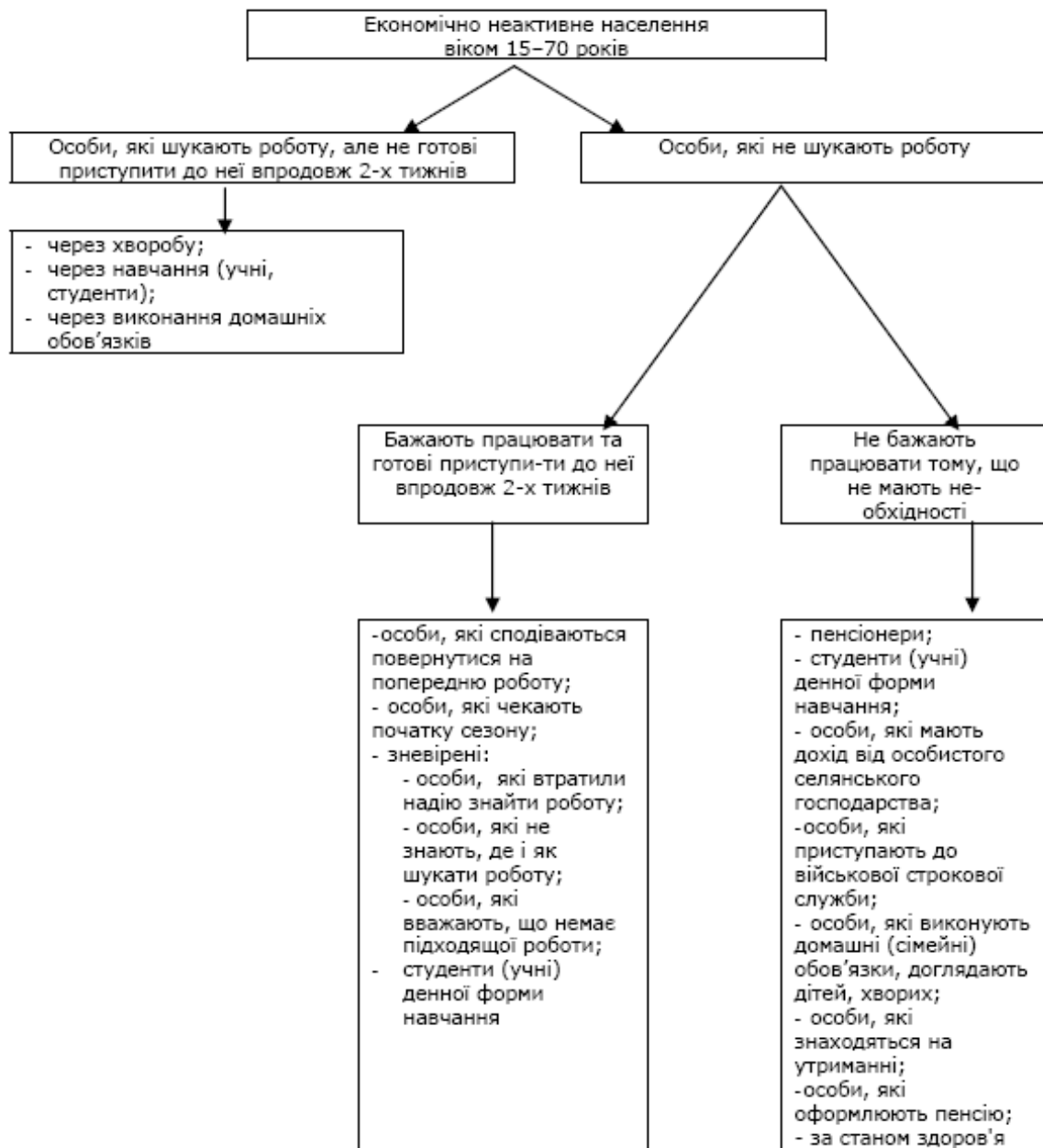
Додаток 1

Структура населення за економічною активністю на ринку праці



Додаток 2

Економічне неактивне населення за рівнем зв'язку з ринком праці



Додаток 3

Основні відмінності у сфері охоплення, напрямках використання та визначеннях рівнів безробіття за обмеженням робочої сили й адміністративними даними державної служби зайнятості

	Вибіркове обмеження	Адміністративні дані
Сфера охоплення спостереженням	Населення обох статей у віці 15–70 років	Населення працездатного віку
Методологія визначення показника рівня безробіття	<i>Рівень безробіття (за методологією МОП)</i> визначається як відношення (у відсотках) кількості безробітних у віці 15–70 років до економічно активного населення (робочої сили) відповідного віку або відповідної соціально-демографічної ознаки	<i>Рівень зареєстрованого безробіття</i> визначається як відношення (у відсотках) кількості безробітних, за-реєстрованих у державній службі зайнятості, до середньорічної кількості населення працездатного віку
Джерело інформації	Вибіркове обмеження населення (домогосподарств) з питань економічної активності (обмеження робочої сили)	Адміністративні дані державної служби зайнятості
Напрями використання	Для аналізу та оцінки тенденцій на ринку праці щодо загального обсягу пропозиції робочої сили відповідно до міжнародних стандартів	Для аналізу й оцінки кількості безробітних, що користуються послугами державної служби зайнятості
Сфери застосування	Використовується для оцінки ситуації на ринку праці України, в тому числі у порівнянні з іншими країнами світу, для макроекономічних розрахунків, наукових досліджень прогнозування, розробки політики у сфері соціально-трудова відносин	Використовується для здійснення оперативного статистичного моніторингу ефективності реалізації соціальних програм захисту населення від безробіття на територіальному рівні (область, місто, район)

Рівень використання	Щоквартально – по Україні в цілому за статтю, місцем проживання, віковими групами; у розрізі 27 регіонів (АР Крим, області та м.м. Київ, Севастополь) Ступінь надійності щоквартальних даних не дозволяє використовувати показник безробіття (за методологією МОП) на більш детальному регіональному рівні	Щомісячно – по Україні в цілому за статтю, місцем проживання у розрізі: · 27 регіонів (АР Крим, області та м.м. Київ, Севастополь); · районів міст обласного (республіканського) значення
Періодичність	Дані оприлюднюються щоквартально	Дані за звітний місяць – до 15 числа наступного місяця
Ступінь надійності	Обсяг вибіркової сукупності домогосподарств (16,6 тис. – щомісячно), забезпечує достатній рівень репрезентативності даних: - для України в цілому - щоквартально та в середньому за рік; - для 27 регіонів (АР Крим, області, м.м. Київ, Севастополь) – кумулятивно - квартал, I півріччя, 9 місяців, рік	Не оцінюється
Аналітичні обмеження	Низький ступінь надійності показника безробіття за МОП на регіональному за детальними соціально-демографічними характеристиками та на рівні міст обласного (республіканського) значення та районів	Не охоплює незайнятих осіб, що не зареєстровані у державній службі зайнятості та відповідно не мають статусу зареєстрованих безробітних

Додаток 4

Приклади розрахунку основних показників економічної активності населення

Приклад 1.

За даними вибіркового обстеження населення (домогосподарств) з питань економічної активності, у 2009 році населення у віці 15–70 років за економічною активністю розподілялося так:

	Усього, тис. осіб
Кількість населення у віці 15–70 років	34973,3
Економічно активне населення	22150,3
у тому числі:	
зайняті	20191,5
безробітні (за методологією МОП)	1958,8
Економічно неактивне населення	12823,0

1. Визначення зв'язку між трьома основними категоріями населення відповідно до „концепції робочої сили“: Кількість населення віком 15–70 років визначають за такими складовими.

$$N = (З + Б) + E_n = E_a + E_{na} = (20191,5 + 1958,8) + 12823,0 = 34973,3 \text{ тис. осіб}$$

де:

N – кількість населення;

E_a – кількість економічно активного населення (робоча сила);

E_{na} – кількість економічно неактивного населення (поза робочою силою);

$З$ – кількість зайнятого населення;

$Б$ – кількість безробітних (за методологією МОП).

2. Рівень економічної активності населення (PE_a)

$$PE_a = E_a / N * 100\% = 22150,3 / 34973,3 * 100 = 63,3\%$$

3. Рівень економічної неактивності населення (PE_{na})

$$PE_{na} = E_{na} / N * 100\% = 12823,0 / 34973,3 * 100 = 36,7\%$$

4. Рівень зайнятості населення (P_z)

$$P_z = З / N * 100\% = 20191,5 / 34973,3 * 100 = 57,7\%$$

5. Середня тривалість фактично відпрацьованого робочого часу за тиждень ($T_{ср.}$).

У 2009 році фонд фактично відпрацьованого робочого часу для зайнятих (ST_i) становив 664307 тис. людино-годин. Кількість зайнятих осіб (крім тимчасово відсутніх осіб і зайнятих в особистому селянському господарстві) ($З$) становила 16704,5 тис. осіб. Середня тривалість фактично відпрацьованого тижневого робочого часу на одного зайнятого становитиме:

$$T_{ср.} = ST_i / З = 664307 / 16704,5 = 40 \text{ год.}$$

6. Рівень участі населення у неформальному секторі економіки ($P_{унс}$)

$$P_{унс} = З_{нс} / З_n = 4469,9 / 20191,5 * 100\% = 22,1\%$$

7. Рівень безробіття населення (за методологією МОП) ($P_{б-мол}$)

$$P_{б-мол} = Б / E_a * 100\% = 1958,8 / 22150,3 * 100\% = 8,8\%$$

Приклад 2.

У 2009 році серед економічно неактивного населення працездатного віку кількість осіб, які зневірилися знайти роботу (з урахуванням осіб, які не знали, де і як шукати роботу, як організувати власну справу, та переконаних у відсутності підходящої роботи) (Зн.пр.в), становила 333,8 тис. осіб, а кількість економічно активного населення працездатного віку (Еа пр.в) – 20321,6 тис. осіб.

Розширений показник рівня безробіття населення працездатного віку (за методологією МОП) становитиме:

$$P6\text{-роз.пр.в} = (B\text{пр.в} + Z\text{н.пр.в}) / (E\text{а пр.в} + Z\text{н.пр.в}) * 100\% = (1956,6 + 333,8) / (20321,6 + 333,8) * 100\% = 11,1\%$$

Отриманий результат означає, що з урахуванням зневірених громадян рівень безробіття населення працездатного віку (за методологією МОП) становив би 11,1% проти 9,6% (рівень безробіття, розрахований за стандартним визначенням МОП для осіб працездатного віку).

Приклад 3.

За адміністративними даними державної служби зайнятості, статус безробітного мали:

– на кінець 2009 року – 531,6 тис. осіб;

– у середньому за 2009 рік – 693,1 тис. осіб.

Середньорічна кількість населення працездатного віку за 2009 рік становила 27931,2 тис. осіб.

За даними обстеження робочої сили, кількість економічно активного населення працездатного віку становила 20321,6 тис. осіб.

1. Рівень зареєстрованого безробіття, у % до населення працездатного віку (P6-1зар):

$$P6\text{-1зар} = B\text{зар} / H\text{пр.в} * 100\% = 693,1 / 27931,2 * 100\% = 2,5\%$$

2. Рівень зареєстрованого безробіття, у % до економічно активного населення працездатного віку (P6-2ean):

$$P6\text{-2зар} = B\text{зар ср.} / E\text{а пр.в} * 100\% = 693,1 / 20321,6 * 100\% = 3,4\%$$

Приклад 4.

Середня тривалість незайнятості безробітних у віці 15–70 років (за методологією МОП) у 2009 році

	Кількість безробітних у віці 15–70 років (за методологією МОП), тис. осіб*	Значення інтервалів, місяці			$x_i f_i$
		нижня межа інтервалу	верхня межа інтервалу	середина інтервалу	
				$x_i = \frac{x_{ni} + x_{vi}}{2}$	
f_i	x_{ni}	x_{vi}			
Усього	1615,2	X	X		14895,4
у т.ч. за тривалістю незайнятості					
до 1 місяця	136,8	0	1	0,5	68,4
від 1 до 3 місяців	378,9	1	3	2	757,8
від 3 до 6 місяців	417,9	3	6	5	2089,5
від 6 до 9 місяців	231,3	6	9	8	1850,4
від 9 до 12 місяців	153,5	9	12	11	1688,5
від 1 до 3 років	241,9	12	36	24	5805,6
3 роки і більше	54,9	36	60	48	2635,2
Середня тривалість незайнятості		X	X	$14895,4 / 1615,2 = 9$	X

*Інформацію щодо тривалості незайнятості надавали тільки безробітні особи, які раніше мали роботу.

Середня тривалість пошуку роботи безробітних у віці 15–70 років (за методологією МОП) у 2009 році

	Кількість безробітних у віці 15–70 років (за методологією МОП), тис. осіб*	Значення інтервалів, місяці			$x_i f_i$
		нижня межа інтервалу	верхня межа інтервалу	середина інтервалу	
				$x_i = \frac{x_{ni} + x_{vi}}{2}$	
f_i	x_{ni}	x_{vi}			

Усього	1896,6	X	X	X	10788,8
у т.ч. за тривалістю пошуку					
до 1 місяця	207,7	0	1	0,5	103,9
від 1 до 3 місяців	540,9	1	3	2	1081,8
від 3 до 6 місяців	509,5	3	6	5	2547,5
від 6 до 9 місяців	254,4	6	9	8	2035,2
від 9 місяців до 12 місяців	119,0	9	12	11	1309,0
12 місяців і більше	265,1	12	15	14	3711,4
Середня тривалість пошуку роботи		X	X	$10788,8 / 1896,6 = 6$	X

* Особи, які шукали роботу або намагалися організувати власну справу. Не враховуються особи, які приступають до роботи протягом найближчих двох тижнів, чекають відповіді тощо.

Середня тривалість зареєстрованого безробіття у 2009 році

	Кількість безробітних, які перебували на обліку державної служби зайнятості, на кінець року, осіб	Значення інтервалів, місяці			$x_i f_i$
		нижня межа інтервалу	верхня межа інтервалу	середина інтервалу	
	f_i	$x_{ни}$	$x_{ви}$	$x_i = \frac{x_{ни} + x_{ви}}{2}$	
Мали статус безробітних, усього:	531623	X	X	X	2898022,5
у т.ч. за тривалістю перебування на обліку					
до 1 місяця	103589	0	1	0,5	51794,5
від 1 до 2 місяців	77875	1	2	1,5	116812,5
від 2 до 3 місяців	52607	2	3	2,5	131517,5
від 3 до 6 місяців	104766	3	6	4,5	471447,0
від 6 до 9 місяців	69528	6	9	7,5	521460,0
від 9 місяців до 1 року	69404	9	12	10,5	728742,0
від 1 року до 1 року 6 місяців	46704	12	18	15	700560,0
від 1 року 6 місяців до 2 років	5231	18	24	21	109851,0
від 2 до 3 років	1230	24	36	30	36900,0
понад 3 роки	689	36	X	42	28938,0
Середня тривалість зареєстрованого безробіття		X	X	$2898023 / 531623 = 5$	X

Приклад 5.

За даними вибіркового обстеження населення (домогосподарств) з питань економічної активності та державної служби зайнятості у 2009 році розподіл кількості безробітних за тривалістю безробіття був таким:

	Кількість безробітних працездатного віку (за методологією МОП), у середньому за рік	Кількість зареєстрованих безробітних, на кінець року
Усього, тис. осіб	1894,3	531,6
у т.ч.:		
до 1 місяця	207,4	103,6
від 1 до 3 місяців	539,9	130,5
від 3 до 6 місяців	509,4	104,8
від 6 до 9 місяців	254,2	69,5
від 9 до 12 місяців	118,7	69,4
12 місяців і більше	264,7	53,8

Рівень довготривалого безробіття для безробітних працездатного віку становитиме:

$$Рб-дов.моп = Бдов.моп / Еапр.в * 100\% = (264,7 / 20321,6) * 100 = 1,3\%$$

$$Рб-дов.зар = Бдов.зар / Нпр.в * 100\% = 53,8 / 27931,2 * 100 = 0,2\%$$