

Державний комітет статистики України

Головне управління статистики у Львівській області

ТРАНСПОРТ І ЗВ'ЯЗОК
ЛЬВІВСЬКОЇ ОБЛАСТІ

СТАТИСТИЧНИЙ ЗБІРНИК

2010

Головне управління статистики у Львівській області

Відповідальна за випуск **М.П.Пинда**

Статистичний збірник “Транспорт і зв’язок Львівської області” містить статистичні матеріали, які характеризують діяльність усіх видів транспорту, наявність транспортних засобів, транспортну мережу, стан і розвиток зв’язку у 2010 та попередніх роках.

Розрахований на широке коло читачів.

Головне управління статистики у Львівській області

- адреса: пр. В. Чорновола, 4, м.Львів, 79058, Україна
- телефон: 258-59-69
- факс: 258-59-17
- електронна пошта: ve@stat.lviv.ua
- адреса в Інтернеті: www.stat.lviv.ua

Розповсюдження статистичних видань

- адреса: пр. В. Чорновола, 4, кімн. 20, м.Львів, 79058, Україна
- телефон: 258-59-11

Передмова

Статистичний збірник “Транспорт і зв’язок Львівської області” містить широкий спектр статистичних показників діяльності транспорту та зв’язку у 2010 році у порівнянні з 2000, 2005 та 2007-2009 роками. Наведена інформація про інвестиції в основний капітал та прямі іноземні інвестиції у підприємства транспорту та зв’язку, кількість працюючих у цій сфері та їх зарплату, експорт-імпорт послуг транспорту та зв’язку. За окремими показниками наведені міжобласні співставлення.

При підготовці збірника використана інформація Державного територіально-галузевого об’єднання “Львівська залізниця” (ДТГО “Львівська залізниця”), Управління Державтоінспекції ГУМВСУ у Львівській області, Служби автомобільних доріг у Львівській області, Львівської філії ВАТ “Укртелеком”.

Статистичний збірник підготовлений спеціалістами відділу статистики нефінансових послуг за участю відділів статистики будівництва та інвестицій, структурної статистики, статистики фінансів, торгівлі.

Скорочення

тис. – тисяча
 млн. – мільйон
 грн. – гривня
 км – кілометр
 км² – квадратний кілометр
 вагоно-км – вагоно-кілометр
 т – тонна
 пог.м – погонний метр

Умовні позначення

Тире (–)	– явища не було
Крапки (...)	– відомості відсутні
Нуль (0; 0,0)	– явище існує, але у величинах менших, ніж ті, що можуть бути виражені використаними в таблиці цифровими рядками
Символ (X)	– заповнення рубрики за характером побудови таблиці неможливе або недоцільне
“з них”, “у тому числі”	– наведено не всі доданки загальної суми

Зміст

Передмова	3
Зміст	4
Стан і розвиток транспортного комплексу і зв'язку Львівщини у 2010 році (аналітична довідка)	9
1. Загальні показники	11
1.1. Основні показники діяльності транспорту і зв'язку та шляхи сполучення у 2010 році	12
1.2. Основні засоби підприємств за видом економічної діяльності “Транспорт і зв'язок”	13
1.3. Інвестиції в основний капітал у транспорт і зв'язок	14
1.4. Індекси інвестицій в основний капітал у транспорт і зв'язок	14
1.5. Інвестиції в основний капітал у транспорт і зв'язок за видами вкладень	15
1.6. Частка інвестицій в основний капітал у транспорт і зв'язок у загальнообласному обсязі	15
1.7. Прямі іноземні інвестиції у підприємства за видом економічної діяльності “Транспорт і зв'язок”	16
1.8. Експорт-імпорт транспортних послуг за країнами у 2010 році	17
1.9. Експорт-імпорт послуг зв'язку за країнами у 2010 році	18
1.10. Експорт-імпорт транспортних послуг та послуг зв'язку	18
2. Діяльність транспортного комплексу	19
2.1. Перевезення вантажів за видами транспорту	20
2.2. Частка окремих видів транспорту у загальному перевезенні вантажів	20
2.3. Індекси обсягів перевезення вантажів за видами транспорту	20
2.4. Відправлення вантажів ДТГО “Львівська залізниця”	21
2.5. Структура відправлення вантажів ДТГО “Львівська залізниця”	21
2.6. Індекси обсягів відправлення вантажів ДТГО “Львівська залізниця”	22
2.7. Відправлення вантажів Львівською дирекцією залізничних перевезень	22
2.8. Структура відправлення вантажів Львівською дирекцією залізничних перевезень	23
2.9. Індекси обсягів відправлення вантажів Львівською дирекцією залізничних перевезень	23
2.10. Перевезення вантажів автомобільним транспортом за містами обласного значення і районами	24
2.11. Перевезення вантажів авіаційним транспортом за видами сполучення	25
2.12. Індекси обсягів перевезення вантажів авіаційним транспортом за видами сполучення	25
2.13. Вантажооборот за видами транспорту	26

2.14.	<i>Динаміка обсягів вантажообороту (графік)</i>	26
2.15.	Індекси обсягів вантажообороту за видами транспорту	26
2.16.	Вантажооборот автомобільного транспорту за районами і містами обласного значення	27
2.17.	Перевезення пасажирів за видами транспорту	28
2.18.	Частка окремих видів транспорту у загальному перевезенні пасажирів	28
2.19.	Індекси обсягів перевезення пасажирів за видами транспорту	28
2.20.	Відправлення пасажирів ДТГО “Львівська залізниця” за видами сполучення	29
2.21.	Індекси обсягів відправлення пасажирів ДТГО “Львівська залізниця” за видами сполучення	29
2.22.	Відправлення пасажирів Львівською дирекцією залізничних перевезень за видами сполучення	30
2.23.	Індекси обсягів відправлення пасажирів Львівською дирекцією залізничних перевезень за видами сполучення	30
2.24.	Перевезення пасажирів автомобільним транспортом за містами обласного значення і районами	31
2.25.	Перевезення пасажирів авіаційним транспортом за видами сполучення	32
2.26.	Індекси обсягів перевезення пасажирів авіаційним транспортом за видами сполучення	32
2.27.	Пасажирооборот за видами транспорту	33
2.28.	<i>Динаміка обсягів пасажирообороту (графік)</i>	33
2.29.	Індекси обсягів пасажирообороту за видами транспорту	33
2.30.	Пасажирооборот автомобільного транспорту за містами обласного значення і районами	34
3.	Наявність та використання транспортних засобів	35
3.1.	Рухомий склад за видами транспорту	36
3.2.	Наявність автомобільного транспорту	36
3.3.	Розподіл автомобілів за типами	37
3.4.	<i>Динаміка кількості автотранспортних засобів (графік)</i>	37
3.5.	Наявність автомобільного транспорту за містами обласного значення і районами у 2010 році	38
3.6.	Наявність автомобільного транспорту у власності юридичних осіб за містами обласного значення і районами у 2010 році	39
3.7.	Наявність автомобільного транспорту у індивідуальних власників за містами обласного значення і районами у 2010 році	40
3.8.	<i>Забезпеченість населення легковими автомобілями за містами обласного значення і районами у 2010 році (графік)</i>	41
3.9.	Кількість автомобілів у 2010 році за часом їх експлуатації	42
3.10.	Розподіл автомобілів у 2010 році за часом їх експлуатації	42
3.11.	Кількість автомобілів у 2010 році за конструкцією, яка дозволяє використовувати паливо	43

3.12.	Розподіл автомобілів у 2010 році за конструкцією, яка дозволяє використовувати паливо	43
3.13.	Наявність електротранспорту	44
3.14.	Використання рухомого складу електротранспорту	44
3.15.	Використання вантажного автомобільного транспорту	45
3.16.	Використання пасажирського автомобільного транспорту	45
3.17.	Середня відстань перевезення однієї тонни вантажу за видами транспорту	46
3.18.	Середня відстань перевезення одного пасажиря за видами транспорту	46
3.19.	<i>Середня відстань перевезень у 2010 році (графік)</i>	46
3.20.	Середня відстань перевезення однієї тонни вантажу автомобільним транспортом за містами обласного значення і районами	47
3.21.	Середня відстань перевезення одного пасажиря автомобільним транспортом за містами обласного значення і районами	48
3.22.	Загальний пробіг вантажних автомобілів за містами обласного значення і районами у 2010 році	49
3.23.	Загальний пробіг пасажирських автобусів за містами обласного значення і районами у 2010 році	50
4.	Шляхи сполучення	51
4.1.	Довжина шляхів сполучення загального користування	52
4.2.	Щільність шляхів сполучення загального користування	53
4.3.	Інтенсивність перевезення вантажів за видами шляхів сполучення загального користування	53
4.4.	Інтенсивність перевезення пасажирів за видами шляхів сполучення загального користування	53
4.5.	Автомобільні дороги загального користування за типами покриття	54
4.6.	<i>Структура автомобільних доріг загального користування за типами покриття у 2010 році (графік)</i>	55
4.7.	Автомобільні дороги загального користування з твердим покриттям за категоріями	56
4.8.	Структура автомобільних доріг загального користування з твердим покриттям за категоріями на кінець 2010 року	56
4.9.	Мости та шляхопроводи на автомобільних дорогах загального користування на кінець 2010 року	57
4.10.	Благоустрій автомобільних доріг загального користування на кінець 2010 року	57
4.11.	Технічні засоби регулювання дорожнього руху на дорогах загального користування	58
4.12.	Дорожньо-транспортні пригоди	59
4.13.	Дорожньо-транспортні пригоди з потерпілими за часом скоєння	59
4.14.	<i>Динаміка дорожньо-транспортних пригод за місяцями у 2010 році (графік)</i>	60

4.15.	Дорожньо-транспортні пригоди за видами у 2010 році	60
5.	Пошта і зв'язок	61
5.1.	Динаміка доходів від реалізації послуг пошти та зв'язку	62
5.2.	Доходи від реалізації послуг пошти та зв'язку за видами у 2010 році	62
5.3.	Доходи від реалізації послуг міжнародного зв'язку у 2010 році	63
5.4.	Продукція (послуги) поштового зв'язку	63
5.5.	Основні трансляційні радіоточки звукового проводового мовлення	64
5.6.	Засоби телефонного зв'язку	64
5.7.	Потреба міського населення в домашніх телефонах за містами обласного значення і районами	65
5.8.	Потреба сільського населення в домашніх телефонах за районами	66
5.9.	Задоволені заяви населення на встановлення телефонів у міських поселеннях за містами обласного значення і районами	67
5.10.	Задоволені заяви населення на встановлення телефонів у сільській місцевості за районами	68
5.11.	Основні телефонні апарати за містами обласного значення і районами	69
5.12.	Основні телефонні апарати міської телефонної мережі за містами обласного значення і районами	70
5.13.	Основні телефонні апарати сільської телефонної мережі за районами	71
5.14.	Основні домашні телефонні апарати за містами обласного значення і районами	72
5.15.	Забезпеченість населення основними домашніми телефонними апаратами за містами обласного значення і районами	73
5.16.	Основні домашні телефонні апарати міської телефонної мережі за містами обласного значення і районами	74
5.17.	Забезпеченість міського населення основними домашніми телефонними апаратами за містами обласного значення і районами	75
5.18.	Основні домашні телефонні апарати сільської телефонної мережі за районами	76
5.19.	Забезпеченість сільського населення основними домашніми телефонними апаратами за районами	77
5.20.	Автоматичні телефонні станції у 2010 році	78
5.21.	Введення в дію автоматичних телефонних станцій за містами обласного значення і районами	79
5.22.	Таксофони за містами обласного значення і районами	80
5.23.	Основні трансляційні радіоточки звукового проводового мовлення у населення за містами обласного значення і районами	81
5.24.	Забезпеченість населення основними трансляційними радіоточками звукового проводового мовлення за містами обласного значення і районами	82

6.	Міжрегіональні співставлення	83
6.1.	Перевезення вантажів автомобільним транспортом	84
6.2.	Перевезення пасажирів автомобільним транспортом	85
6.3.	<i>Забезпеченість населення легковими автомобілями у 2010 році (графік)</i>	86
6.4.	Експлуатаційна довжина залізничних колій загального користування	87
6.5.	Довжина автомобільних доріг загального користування	88
6.6.	<i>Щільність автомобільних доріг загального користування з твердим покриттям на кінець 2010 року (графік)</i>	89
6.7.	Доходи від реалізації послуг пошти та зв'язку у 2010 році	90
6.8.	Забезпеченість населення основними домашніми телефонними апаратами	91
6.9.	Потреба населення в домашніх телефонах	92
	Методологічні пояснення	93

Стан і розвиток транспортного комплексу і зв'язку Львівщини у 2010 році

Розвиток та ефективне функціонування транспортного комплексу Львівщини є необхідною умовою стабілізації та зростання економіки. У той же час стан економіки впливає на транспортну галузь, оскільки обсяги торгівлі, продукції промисловості, сільського господарства, будівництва переважно визначають завантаженість транспортної системи.

Поступовий вихід у 2010 році економіки з кризи відобразився і на роботі транспорту.

Після падіння у 2009 році порівняно з попереднім роком обсягів перевезень усіма видами транспорту Львівщини на 24%, у 2010 році обсяг вантажних перевезень збільшився на 6,6% (в Україні – на 8,7%). Це було спричинено збільшенням перевезень автомобільним транспортом. Частка Львівщини в загальнодержавних перевезеннях вантажів є незначною (1,3% перевезень усіма видами транспорту та 1,7% – автомобільним транспортом).

Якщо упродовж 2001–2008 років спостерігалася тенденція зростання обсягів пасажирських перевезень, то у 2009–2010 роках відбулося скорочення цих перевезень. У 2010 році порівняно з 2009 роком пасажирські перевезення усіма видами транспорту Львівщини зменшилися на 1,8% (в Україні – на 5,9%) і склали 318,5 млн. осіб. У той же час це на 6,6% більше рівня 2005 року (в Україні – на 16,5% менше). Автомобільний транспорт забезпечує більше двох третин загальнообласного обсягу перевезень пасажирів, електротранспорт – майже чверть і тільки 9,2% припало на залізничний транспорт.

Провідна роль у вантажних перевезеннях Львівщини належить автомобільному транспорту, адже у 2010 році автотранспортом підприємств, організацій та фізичних осіб-підприємців було перевезено більше чотирьох п'ятих усіх вантажів області, що становило 19,5 млн. тонн вантажів.

Якщо у кризовому 2009 році вантажні автомобільні перевезення зменшилися майже на чверть, то у 2010 році – збільшилися на 8,6%. Проте рівня 2005 року не було досягнуто – менше на 3,9%. Майже дві третини перевезених вантажів складають перевезення для власних потреб, обсяги яких різко зменшувалися упродовж 2008–2010 років. У 2010 році для власних потреб було перевезено 10,6 млн. тонн вантажів (на 10,2% менше, ніж у 2009 році, та на 27,3% – порівняно з 2008 роком). Комерційні перевезення автомобільним транспортом підприємств та фізичних осіб-підприємців у 2010 році в порівнянні з попереднім збільшилися на 44,7% і становили 8,9 млн. тонн. Вантажооборот склав 3,9 млрд. ткм, що на 39,2% більше, ніж у 2009 році.

Майже чверть комерційних перевезень області, або десяту частину загальнообласного обсягу перевезень, забезпечують фізичні особи-підприємці, автотранспортом яких у 2010 році перевезено 2 млн. тонн вантажів. Це на 19% більше, ніж у 2009 році. Вантажооборот зменшився на 7,6% і становив 782,2 млн. ткм. У 2010 році в області працювало 2565 фізичних осіб із рухомим складом, що налічував 3950 одиниць (у 2009 році – 2495 та 3990 відповідно).

Вагомою є також частка автомобільного транспорту (67,1%) у пасажирських перевезеннях області. Послугами автотранспорту області (з урахуванням перевезень, виконаних фізичними особами-підприємцями) у 2010 році скористалися 213,6 млн. осіб. Якщо упродовж 2001–2008 років спостерігалася тенденція зростання обсягів пасажирських автоперевезень, то у 2009–2010 роках у Львівській області, як і в Україні, відбулося скорочення цих перевезень. Порівняно з 2009 роком пасажирські

автоперевезення зменшилися на 2% (в Україні – на 7,2%). Пасажирооборот зменшився на 2,8% і становив 3,9 млрд. пасажиро-кілометрів. Основу пасажирських перевезень – 210,5 млн. пасажирів (98,5%) і 3,8 млрд. пасажиро-кілометрів (97,6%) – склали маршрутні перевезення. Частка Львівської області у загальнодержавному обсязі пасажирських автомобільних перевезень у 2010 році склала 5,7% (проти 5,4% у 2009 році).

Упродовж 2010 року залізничним транспортом було перевезено шосту частину вантажів та майже десяту частину пасажирів області. Обсяг відправлень вантажів залізничним транспортом проти 2009 року зменшився на 2,5% (в Україні – на 11,1%), а за останні п'ять років – на 41% і становив 3,8 млн. тонн.

У структурі залізничних відправлень упродовж багатьох років переважає кам'яне вугілля – 48,5% у 2010 році. Вагомою була також частка цементу – 8,8%, лісових вантажів – 8,7%, будівельних матеріалів – 7,7%, брухту чорних металів – 7,2%, нафти і нафтопродуктів – 6,3%.

Упродовж останніх двох років у Львівській області спостерігається незначне зменшення залізничних пасажирських відправлень. У 2010 році залізничним транспортом було відправлено 29,4 млн. пасажирів, що на 1,2% менше, ніж у 2009 році (в Україні – на 0,3% більше). Пасажирооборот дещо збільшився (на 0,3%) і становив 2,2 млрд. пасажиро-кілометрів. Необхідно зауважити, що порівняно з 2005 роком залізничні пасажирські відправлення в області зросли на 1,3%, тоді як в Україні зменшилися на 4,1%

Авіаційним транспортом області у 2010 році було перевезено 2,7 тис. пасажирів, що в 15 разів менше проти 2009 року та майже у 52 рази – порівняно з 2005 роком.

У той же час відправлення пасажирів з Львівщини авіаційним транспортом упродовж останніх років дещо активізувались. Так, з Львівського аеропорту у 2010 році було відправлено 237,8 тис. пасажирів, що на 6,7% більше, ніж у 2009 році, та у 2,1 раза більше порівняно з 2005 роком.

Перевезення вантажів авіаційним транспортом області у 2010 році не здійснювалися.

Відправлення вантажів з Львівського аеропорту у 2010 році проти попереднього зменшилися на 32,7% і склали 171 тону. Майже всі вантажі (99,4%) було відправлено у міжнародному сполученні.

У Львові міський електротранспорт залишається основним видом транспорту, який перевозить значну кількість пасажирів на пільгових умовах.

Електротранспорт забезпечує майже чверть пасажирських перевезень області. У 2010 році електротранспортом було перевезено 75,5 млн. осіб що на 1,5% менше, ніж у 2009 році. Трамваями перевезено значно більшу кількість пасажирів ніж тролейбусами – 49,6 та 25,9 млн. осіб відповідно. Безкоштовним проїздом скористалися 48,4 млн. осіб (64,2% від загальної кількості перевезених пасажирів), у тому числі трамваями – 31,8 млн., тролейбусами – 16,6 млн. осіб. Частка Львівської області у пасажирських перевезеннях електротранспортом України склала 3,9%, зокрема трамваями – 6,9%, тролейбусами – 2,2%.

У 2010 році підприємства Львівської області реалізували послуг пошти та зв'язку понад 1,6 млрд.грн., у тому числі населенню – на 0,6 млрд.грн. Порівняно з 2009 роком доходи від реалізації послуг пошти та зв'язку за порівнянними цінами зменшилися на 0,7%.

Іntenсивно розвивалася мережа мобільного (стільникового) зв'язку. У 2010 році підприємства області реалізували послуг мобільного (стільникового) зв'язку на суму 862,2 млн.грн., що склало більше половини загальнообласного обсягу доходів зв'язку. П'яту частину обсягу реалізованих послуг склав телефонний зв'язок (334,3 млн.грн.).



Загальні показники

1.1. Основні показники діяльності транспорту і зв'язку та шляхи сполучення у 2010 році

	Львівська область	Україна	Частка Львівської області в Україні, відсотків
Транспорт			
Перевезено вантажів, млн.т за видами транспорту	23,3	1765,7 ¹	1,3
залізничний (відправлено)	3,8 ²	432,9	0,9
автомобільний	19,5	1168,2	1,7
авіаційний	–	87,9	–
Перевезено пасажирів, млн. за видами транспорту	318,5	6845,2 ³	4,7
залізничний (відправлено)	29,4 ⁴	427,2	6,9
автомобільний	213,6	3726,3	5,7
авіаційний	0,0	6,1	0,0
тролейбусний	25,9	1203,6	2,2
трамвайний	49,6	713,8	6,9
Шляхи сполучення			
Довжина автомобільних доріг загального користування, км	8373,7	169496,2	4,9
з них з твердим покриттям	8193,2	165843,6	4,9
Щільність автомобільних доріг загального користування з твердим покриттям, км на 1000 км ² території	375,3	274,7	X
Експлуатаційна довжина залізничних колій, км	1279,7	21684,2	5,9
Щільність залізничних колій, км на 1000 км ²	58,6	35,9	X
Довжина тролейбусних ліній (в однопутному обчисленні), км	117,3	4437,1	2,6
Довжина трамвайних колій (в одноколіїному обчисленні), км	73,5	1980,5	3,7
Зв'язок			
Доходи від реалізації послуг пошти та зв'язку, млн.грн.	1644,9	47417,0	3,5
Кількість основних домашніх телефонних апаратів, тис. одиниць	504,2	10324,0	4,9
Забезпеченість населення основними домашніми телефонними апаратами на 100 домогосподарств, одиниць	61	61	X

¹ З урахуванням обсягів вантажів, перевезених річковим, морським та трубопровідним видами транспорту.

² Відправлення вантажів Львівською дирекцією залізничних перевезень.

³ З урахуванням пасажирів, перевезених річковим, морським та метрополітенним видами транспорту.

⁴ Відправлення пасажирів Львівською дирекцією залізничних перевезень.

1.2. Основні засоби підприємств за видом економічної діяльності “Транспорт і зв’язок”

	2000	2005	2007	2008	2009	2010
Основні засоби за первісною (переоціненою) вартістю на кінець року, млн.грн.	6626,6	9995,8	18216,9	24744,1	57633,6	105601,9
транспорту	6262,5	7972,4	15127,9	20161,9	52222,6	99910,1
пошти і зв’язку	364,1	2023,4	3089,0	4582,2	5411,0	5691,8
Частка основних засобів у загальному обсязі основних засобів за первісною (переоціненою) вартістю, відсотків	18,6	16,9	22,2	24,0	39,8	53,1
транспорту	17,6	13,5	18,4	19,5	36,1	50,2
пошти і зв’язку	1,0	3,4	3,8	4,5	3,7	2,9
Основні засоби за залишковою вартістю на кінець року, млн.грн.	3376,2	5608,4	9656,2	9993,4	10080,1	10483,1
транспорту	3177,4	4207,0	7598,3	7472,5	7293,5	7782,6
пошти і зв’язку	198,8	1401,4	2057,9	2520,9	2786,6	2700,5
Частка основних засобів у загальному обсязі основних засобів за залишковою вартістю, відсотків	16,7	17,3	21,4	18,2	18,2	17,9
транспорту	15,7	13,0	16,8	13,6	13,2	13,3
пошти і зв’язку	1,0	4,3	4,6	4,6	5,0	4,6
Введення в дію нових основних засобів, млн.грн.	162,6	630,0	1317,1	1035,2	765,6	854,9
транспорту	139,0	224,3	931,8	653,9	332,0	436,8
пошти і зв’язку	23,6	405,7	385,3	381,3	433,6	418,1
Ступінь зносу основних засобів, відсотків	49,1	43,9	47,0	59,6	82,5	90,1
транспорту	49,3	47,2	49,0	62,9	86,0	92,2
пошти і зв’язку	45,4	30,7	33,4	45,0	48,5	52,6

1.3. Інвестиції в основний капітал у транспорт і зв'язок

	2000	2005	2007	2008	2009	2010
	мільйонів гривень					
Транспорт і зв'язок	249,1	1236,7	1928,7	1931,9	1412,4	2378,2
Транспорт	206,2	414,3	982,4	1007,4	864,0	1841,6
у тому числі						
міський та автодорожній	30,7	73,7	177,6	266,8	94,3	215,6
з них електротранспорт	5,2	0,5	8,9	7,0	0,3	0,2
транспортів						
трубопроводами	62,9	158,5	431,0	220,4	127,9	265,7
авіаційний	0,2	1,0	0,1	0,5	0,4	0,0
допоміжні транспортні послуги	111,9	181,1	370,2	519,7	641,5	1360,3
Пошта і зв'язок	42,9	822,4	946,3	924,5	548,4	536,6
з них зв'язок	40,3	818,8	940,8	913,2	544,7	530,6

1.4. Індекси інвестицій в основний капітал¹ у транспорт і зв'язок

	2005	2007	2008	2009	2010	
	відсотків до попереднього року					Відсотків до 2000
Транспорт і зв'язок	98,1	123,6	80,5	62,5	146,0	268,2
Транспорт	65,6	150,9	82,5	71,1	183,9	308,4
у тому числі						
міський та автодорожній	156,0	144,1	124,6	29,7	215,6	268,9
з них електротранспорт	118,3	115,5	61,9	3,8	53,3	11,3
транспортів						
трубопроводами	39,6	162,8	34,8	51,9	187,5	107,1
авіаційний	37,1	11,7	741,5	62,6	10,1	8,0
допоміжні транспортні послуги	102,0	141,7	117,2	101,0	178,2	325,6
Пошта і зв'язок	129,6	104,1	77,4	53,1	90,3	370,7
з них зв'язок	129,7	105,6	76,8	53,4	89,9	389,4

¹ З урахуванням зміни цін.

1.5. Інвестиції в основний капітал у транспорт і зв'язок за видами вкладень

	2004	2005	2007	2008	2009	2010
	мільйонів гривень					
Транспорт						
Освоєно інвестицій	532,7	414,3	982,4	1007,4	864,0	1841,6
витрати на будівельні і монтажні роботи	151,8	147,6	365,7	304,3	635,2	1307,8
обладнання, інструмент та інвентар	364,5	253,7	595,9	650,1	176,9	504,7
інші капітальні роботи і витрати	16,4	13,0	20,8	53,0	51,9	29,1
Пошта і зв'язок						
Освоєно інвестицій	531,0	822,4	946,3	924,5	548,4	536,6
витрати на будівельні і монтажні роботи	218,0	299,9	366,9	377,9	199,7	88,2
обладнання, інструмент та інвентар	310,8	519,1	573,7	542,1	334,3	437,6
інші капітальні роботи і витрати	2,2	3,4	5,7	4,5	14,4	10,8

1.6. Частка інвестицій в основний капітал у транспорт і зв'язок у загальнообласному обсязі

	2004	2005	2007	2008	2009	2010
	відсотків					
Усього	100,0	100,0	100,0	100,0	100,0	100,0
Транспорт і зв'язок	29,3	26,4	23,3	17,9	21,1	26,1
транспорт	14,7	8,8	11,9	9,3	12,9	20,2
пошта і зв'язок	14,6	17,6	11,4	8,6	8,2	5,9

1.7. Прямі іноземні інвестиції у підприємства за видом економічної діяльності “Транспорт і зв’язок”

	2001	2006	2008	2009	2010	2011
	на початок року, тисяч доларів США					
Усього	17215,7	26714,9	39072,7	49045,2	70006,4	66187,4
Транспорт	11180,3	16904,6	17166,4	23932,0	23277,7	21092,9
Австрія	50,0	735,6	50,0	332,0	336,8	315,6
Аргентина	2,9	–	–	–	–	–
Бельгія	–	56,8	56,8	56,8	56,8	56,8
Болгарія	0,1	341,4	624,3	0,1	–	–
Велика Британія	67,1	2044,8	1665,0	5261,7	5428,6	4253,7
Віргінські Острови (Брит.)	–	–	–	437,0	444,5	411,7
Вірменія	–	13,5	16,8	10,9	2,1	2,1
Ізраїль	0,6	0,6	0,6	0,6	–	–
Італія	–	210,0	569,2	2455,8	2743,9	2862,2
Канада	320,6	662,7	757,5	2898,8	5358,7	4588,0
Китай	34,1	–	–	–	–	–
Кіпр	756,0	–	2819,6	3407,5	–	–
Ліван	23,0	23,0	23,0	23,0	–	–
Ліхтенштейн	–	1720,0	717,5	600,0	600,0	600,0
Нідерланди	–	193,9	193,9	285,6	290,5	269,1
Німеччина	774,2	1968,4	3207,8	3748,4	3743,5	3685,3
Польща	393,4	1203,9	1531,7	1412,2	1235,8	1181,3
Російська Федерація	1402,6	112,1	157,1	102,8	18,9	17,5
Румунія	–	–	57,9	55,5	55,4	55,4
Словаччина	52,0	54,9	2222,4	2131,9	2170,0	2013,9
Словенія	–	–	–	–	–	1,2
США	6062,8	6501,6	1549,6	136,4	144,3	140,7
Туреччина	49,0	202,0	202,0	49,0	–	–
Чехія	652,1	859,6	743,7	526,0	647,9	638,4
Швейцарія	539,8	–	–	–	–	–
Пошта і зв’язок	6035,4	9810,2	21906,4	25113,2	46728,7	45094,5
Австрія	–	–	–	–	21,5	19,9
Велика Британія	–	100,0	100,0	–	–	–
Віргінські Острови (Брит.)	–	–	–	–	151,1	–
Канада	222,5	3751,8	3755,3	3855,3	2435,7	3675,1
Кіпр	5807,2	5856,0	7947,9	7227,9	44034,1	41318,5
Німеччина	2,5	28,3	25,8	25,8	25,8	20,5
Польща	0,2	60,7	60,7	60,6	60,5	60,5
Словаччина	3,0	3,0	3,0	3,0	–	–
Угорщина	–	10,5	10,5	–	–	–
Швейцарія	–	–	10003,2	13940,6	–	–

1.8. Експорт-імпорт транспортних послуг за країнами у 2010 році

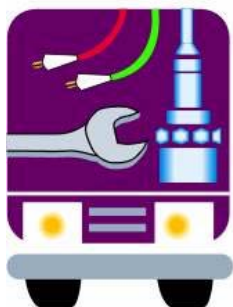
	Експорт		Імпорт		Сальдо
	тисяч доларів США	до загального підсумку, %	тисяч доларів США	до загального підсумку, %	тисяч доларів США
Усього	24163,6	100,0	9118,2	100,0	15045,4
Австрія	909,3	3,8	90,1	1,0	819,3
Азербайджан	12,0	0,1	1,2	0,0	10,8
Бельгія	278,8	1,2	8,0	0,1	270,8
Білорусь	255,8	1,1	21,6	0,2	234,2
Велика Британія	551,4	2,3	599,3	6,6	-47,9
Грузія	50,4	0,2	3,0	0,0	47,4
Данія	364,5	1,5	138,6	1,5	225,9
Індія	–	–	12,9	0,1	-12,9
Іспанія	338,8	1,4	–	–	338,8
Ірландія	45,8	0,2	–	–	45,8
Італія	1778,0	7,4	154,7	1,7	1623,3
Канада	315,2	1,3	135,1	1,5	180,1
Латвія	76,4	0,3	4,3	0,1	72,1
Литва	26,1	0,1	19,2	0,2	7,0
Молдова	30,8	0,1	33,1	0,4	-2,4
Нідерланди	321,1	1,3	194,5	2,1	126,5
Німеччина	3883,3	16,1	761,6	8,4	3121,7
Нова Зеландія	243,2	1,0	–	–	243,2
Панама	471,3	2,0	–	–	471,3
Польща	4599,3	19,0	4801,0	52,7	-201,7
Російська Федерація	7034,5	29,1	61,0	0,7	6973,5
Румунія	324,2	1,3	3,5	0,0	320,6
Словаччина	69,3	0,3	293,8	3,2	-224,5
США	276,6	1,1	–	–	276,6
Туреччина	280,6	1,2	3,3	0,0	277,2
Угорщина	116,7	0,5	1523,1	16,7	-1406,4
Фінляндія	39,9	0,2	14,8	0,2	25,1
Франція	91,9	0,4	25,2	0,3	66,7
Чеська Республіка	502,8	2,1	136,0	1,5	366,8
Швейцарія	659,9	2,7	4,7	0,1	655,2
інші країни	215,7	0,9	74,7	0,8	141,3

1.9. Експорт-імпорт послуг зв'язку за країнами у 2010 році

	Експорт		Імпорт		Сальдо тисяч доларів США
	тисяч доларів США	до загального підсумку, %	тисяч доларів США	до загального підсумку, %	
Усього	4191,1	100,0	942,5	100,0	3248,6
Австрія	–	–	6,8	0,7	-6,8
Бельгія	–	–	19,7	2,1	-19,7
Білорусь	–	–	0,5	0,1	-0,5
Канада	2841,4	67,8	–	–	2841,4
Німеччина	–	–	33,6	3,6	-33,6
Польща	1252,8	29,9	170,8	18,1	1082,1
Російська Федерація	–	–	3,2	0,3	-3,2
Словаччина	–	–	0,5	0,1	-0,5
США	96,9	2,3	661,3	70,2	-564,4
Велика Британія	–	–	44,6	4,7	-44,6
Туреччина	–	–	0,4	0,0	-0,4
Угорщина	–	–	1,0	0,1	-1,0
Чеська Республіка	–	–	0,1	0,0	-0,1

1.10. Експорт-імпорт транспортних послуг та послуг зв'язку

	2000	2005	2007	2008	2009	2010
	тисяч доларів США					
	Експорт					
Транспортні послуги	10468,9	18861,2	20586,0	32164,5	20214,8	24163,6
за видами транспорту						
повітряний	3437,7	6435,5	3915,8	4322,2	2126,1	2636,3
залізничний	774,0	1,6	1436,1	454,1	445,7	712,4
інший	6257,2	12424,2	15234,1	27388,2	17643,0	20814,9
Послуги зв'язку	6257,2	2658,8	2915,9	3921,3	3065,3	4191,1
	Імпорт					
Транспортні послуги	1517,1	7855,4	9268,2	10963,5	7405,1	9118,2
за видами транспорту						
морський	–	19,9	0,4	–	–	147,0
повітряний	4,8	2244,1	610,6	1120,7	378,3	61,8
залізничний	903,6	425,4	196,5	57,7	169,9	178,3
інший	608,7	5166,1	8460,7	9785,1	6856,9	8731,1
Послуги зв'язку	348,4	81,1	381,3	766,0	962,8	942,5



Діяльність транспортного комплексу

2.1. Перевезення вантажів за видами транспорту

	2000	2005	2007	2008	2009	2010
	тисяч тонн					
Усього	35778,4	26742,9	28537,8	28726,9	21831,4	23283,0
залізничний ¹	6168,3	6487,0	6932,7	5718,7	3923,3	3826,5
автомобільний	29607,0	20255,8	21605,1	23008,2	17908,1	19456,5
авіаційний	3,1	0,1	0,0	–	–	–

2.2. Частка окремих видів транспорту у загальному перевезенні вантажів

	2000	2005	2007	2008	2009	2010
	відсотків					
Усього	100,0	100,0	100,0	100,0	100,0	100,0
залізничний ¹	17,2	24,3	24,3	19,9	18,0	16,4
автомобільний	82,8	75,7	75,7	80,1	82,0	83,6
авіаційний	0,0	0,0	0,0	–	–	–

2.3. Індекси обсягів перевезення вантажів за видами транспорту

	2005	2007	2008	2009	2010	
	відсотків до 2000					відсотків до 2009
Усього	74,7	79,8	80,3	61,0	65,1	106,6
залізничний ¹	105,2	112,4	92,7	63,6	62,0	97,5
автомобільний	68,4	73,0	77,7	60,5	65,7	108,6
авіаційний	3,7	0,1	–	–	–	–

¹ Відправлення вантажів Львівською дирекцією залізничних перевезень.

2.4. Відправлення вантажів ДТГО “Львівська залізниця”

	2000	2005	2007	2008	2009	2010
	тисяч тонн					
Усього	20979,7	26012,8	26882,4	23602,8	17274,8	20966,3
кам'яне вугілля	4206,4	2616,2	2912,0	2605,8	2346,8	2344,4
кокс	15,5	399,8	1016,4	708,0	97,5	154,8
нафта і нафтопродукти	3299,3	3650,3	1719,2	838,0	573,8	470,6
руда	37,5	86,6	28,3	2,9	10,2	11,9
чорні метали	201,2	276,0	187,9	245,0	129,9	146,0
лісові вантажі	1024,6	1472,3	1722,8	1553,9	1224,7	1685,8
хімічні і мінеральні добрива	369,2	569,6	925,6	908,7	429,4	909,5
зерно і продукти перемолу	696,3	493,7	215,4	463,1	988,4	592,5
цемент	789,4	1905,2	1987,8	2058,0	1465,1	1440,5
брухт чорних металів	1012,8	807,3	824,0	737,5	633,6	949,2
будівельні матеріали	4979,7	8473,1	10847,9	9516,2	6214,5	8578,7
інші	4347,8	5262,7	4495,1	3965,7	3160,9	3682,4

2.5. Структура відправлення вантажів ДТГО “Львівська залізниця”

	2000	2005	2007	2008	2009	2010
	відсотків					
Усього	100,0	100,0	100,0	100,0	100,0	100,0
кам'яне вугілля	20,0	10,1	10,8	11,0	13,6	11,2
кокс	0,1	1,5	3,8	3,0	0,6	0,7
нафта і нафтопродукти	15,7	14,0	6,4	3,6	3,3	2,3
руда	0,2	0,3	0,1	0,0	0,1	0,1
чорні метали	1,0	1,1	0,7	1,0	0,8	0,7
лісові вантажі	4,9	5,7	6,4	6,6	7,1	8,0
хімічні і мінеральні добрива	1,8	2,2	3,4	3,8	2,5	4,3
зерно і продукти перемолу	3,3	1,9	0,8	2,0	5,7	2,8
цемент	3,8	7,3	7,4	8,7	8,5	6,9
брухт чорних металів	4,8	3,1	3,1	3,1	3,7	4,5
будівельні матеріали	23,7	32,6	40,4	40,3	36,0	40,9
інші	20,7	20,2	16,7	16,8	18,3	17,6

2.6. Індекси обсягів відправлення вантажів ДТГО “Львівська залізниця”

	2005	2007	2008	2009	2010	
	відсотків до 2000					відсотків до 2009
Усього	124,0	128,1	112,5	82,3	99,9	121,4
кам'яне вугілля	62,2	69,2	62,0	55,8	55,7	99,9
кокс	2579,4	6557,4	4567,7	629,0	998,7	158,8
нафта і нафтопродукти	110,6	52,1	25,4	17,4	14,3	82,0
руда	230,9	75,5	7,7	27,2	31,7	116,7
чорні метали	137,2	93,4	121,8	64,6	72,6	112,4
лісові вантажі	46,1	168,1	151,7	119,5	164,5	137,7
хімічні і мінеральні добрива	154,3	250,7	246,1	116,3	246,3	211,8
зерно і продукти перемолу	70,9	30,9	66,5	142,0	85,1	59,9
цемент	241,3	251,8	260,7	165,6	182,5	98,3
брухт чорних металів	79,7	81,4	72,8	62,6	93,7	149,8
будівельні матеріали	170,2	217,8	191,1	124,8	172,3	138,0
інші	121,0	103,4	91,2	72,7	84,7	116,5

2.7. Відправлення вантажів Львівською дирекцією залізничних перевезень

	2000	2005	2007	2008	2009	2010
	тисяч тонн					
Усього	6168,3	6487,0	6932,7	5718,7	3923,3	3826,5
кам'яне вугілля	3502,0	2167,7	2507,9	2104,0	1940,7	1857,4
кокс	12,4	398,2	998,3	680,0	93,0	107,2
нафта і нафтопродукти	244,3	937,9	663,2	498,1	356,6	239,6
руда	5,5	13,7	26,0	–	–	–
чорні метали	24,9	38,5	37,4	61,3	23,2	25,8
лісові вантажі	188,4	375,1	474,7	393,3	246,6	333,4
хімічні і мінеральні добрива	24,1	6,5	7,1	5,0	4,1	4,7
зерно і продукти перемолу	21,4	12,2	14,1	36,2	103,9	78,5
цемент	373,0	576,7	545,8	558,9	346,2	337,7
брухт чорних металів	362,7	250,1	256,2	221,7	183,0	276,4
будівельні матеріали	482,9	750,0	698,0	622,8	358,7	296,3
інші	926,7	960,4	704,0	537,4	267,3	269,5

2.8. Структура відправлення вантажів Львівською дирекцією залізничних перевезень

	2000	2005	2007	2008	2009	2010
	відсотків					
Усього	100,0	100,0	100,0	100,0	100,0	100,0
кам'яне вугілля	56,8	33,4	36,2	36,8	49,5	48,5
кокс	0,2	6,1	14,4	11,9	2,4	2,8
нафта і нафтопродукти	4,0	14,4	9,6	8,7	9,1	6,3
руда	0,1	0,2	0,4	–	–	–
чорні метали	0,4	0,6	0,5	1,1	0,6	0,7
лісові вантажі	3,1	5,8	6,8	6,9	6,3	8,7
хімічні і мінеральні добрива	0,4	0,1	0,1	0,1	0,1	0,1
зерно і продукти перемолю	0,3	0,2	0,2	0,6	2,6	2,1
цемент	6,0	8,9	7,9	9,8	8,8	8,8
брухт чорних металів	5,9	3,9	3,7	3,9	4,7	7,2
будівельні матеріали	7,8	11,6	10,1	10,9	9,1	7,8
інші	15,0	14,8	10,1	9,4	6,8	7,0

2.9. Індекси обсягів відправлення вантажів Львівською дирекцією залізничних перевезень

	2005	2007	2008	2009	2010	
	відсотків до 2000				відсотків до 2009	
Усього	105,2	112,4	92,7	63,6	62,0	97,5
кам'яне вугілля	61,9	71,6	60,1	55,4	53,0	95,7
кокс	3211,3	8050,0	5483,9	750,0	864,5	115,3
нафта і нафтопродукти	383,9	271,5	203,9	146,0	98,1	67,2
руда	249,1	472,7	–	–	–	–
чорні метали	154,6	150,2	246,2	93,2	103,6	111,2
лісові вантажі	199,1	252,0	208,8	130,9	177,0	135,2
хімічні і мінеральні добрива	27,0	29,5	20,8	17,0	19,5	114,6
зерно і продукти перемолю	57,0	65,9	169,2	485,5	366,8	75,6
цемент	154,6	146,3	149,8	92,8	90,5	97,5
брухт чорних металів	69,0	70,6	61,1	50,5	76,2	151,0
будівельні матеріали	155,3	144,5	129,0	74,3	61,4	82,6
інші	103,6	76,0	58,0	28,8	29,1	100,8

2.10. Перевезення вантажів автомобільним транспортом за містами обласного значення і районами

	2000	2005 ¹	2007 ¹	2008 ¹	2009 ¹	2010 ¹
	тисяч тонн					
Усього	29607,0	20255,8	21605,1	23008,2	17908,1	19456,5
м.Львів	10874,0	4563,6	5765,2	5669,6	4679,6	5068,2
м.Борислав	321,3	228,0	264,3	237,7	239,6	239,7
м.Дрогобич	371,7	294,9	476,3	673,2	462,1	372,0
м.Моршин	...	72,9	44,2	40,7	49,1	57,7
м.Новий Розділ	...	808,4	88,4	155,3	111,5	79,6
м.Самбір	239,9	158,5	116,7	104,1	33,6	37,2
м.Стрий	478,9	247,8	244,9	103,7	66,0	65,1
м.Трускавець	173,9	106,1	103,5	150,2	50,9	384,6
м.Червоноград	1003,0	645,8	626,6	595,3	457,1	401,5
Бродівський	638,7	386,1	268,0	226,2	187,5	194,3
Буський	362,1	236,8	366,4	367,3	277,8	267,3
Городоцький	380,1	268,3	378,6	332,9	288,2	314,4
Дрогобицький	730,1	198,3	199,2	207,9	160,1	195,9
Жидачівський	430,7	440,0	522,1	518,4	495,9	310,2
Жовківський	330,8	422,3	592,8	422,8	307,3	217,2
Золочівський	516,0	634,9	463,3	484,3	326,7	403,5
Кам'янка-Бузький	923,1	449,0	333,6	282,6	183,2	174,7
Миколаївський	3488,4	3983,9	3994,4	4099,8	3480,3	3712,1
Мостиський	1420,1	190,8	192,1	149,9	79,3	71,3
Перемишлянський	112,7	121,7	88,7	87,4	48,0	33,4
Пустомитівський	2572,6	787,3	1376,7	1492,5	1054,3	1748,7
Радехівський	840,2	721,5	636,9	795,2	729,3	943,2
Самбірський	212,5	234,4	266,8	228,0	154,8	156,1
Сколівський	266,0	479,6	249,0	352,0	263,3	301,4
Сокальський	1752,9	1395,6	871,9	1598,0	1132,5	887,8
Старосамбірський	121,4	145,4	187,6	99,2	86,8	64,9
Стрийський	560,0	401,9	482,7	434,2	385,5	366,5
Турківський	79,7	107,7	114,3	157,9	110,5	95,3
Яворівський	406,2	321,0	356,2	489,5	322,0	287,8

¹ Дані по області наведені з урахуванням вантажних перевезень, виконаних фізичними особами-підприємцями, за містами обласного значення та районами – без урахування цих перевезень.

2.11. Перевезення вантажів авіаційним транспортом за видами сполучення

	2000	2005	2007	2008	2009	2010
	ТОНН					
Перевезено	3058,0	113,9	3,4	–	–	–
за видами сполучень						
міжнародні	3046,4	96,6	3,3	–	–	–
з них регулярні	...	7,7	1,0	–	–	–
внутрішні	11,6	17,3	0,1	–	–	–
з них регулярні	...	17,3	0,1	–	–	–
Відправлено	359,9	177,2	270,6	185,8	254,2	171,0
за видами сполучень						
міжнародні	253,4	172,7	182,3	127,0	141,4	156,5
з них регулярні	...	32,5	22,7	28,3	27,6	41,8
внутрішні	106,5	4,5	88,3	58,8	112,8	14,5
з них регулярні	...	4,5	44,9	58,8	22,9	14,5

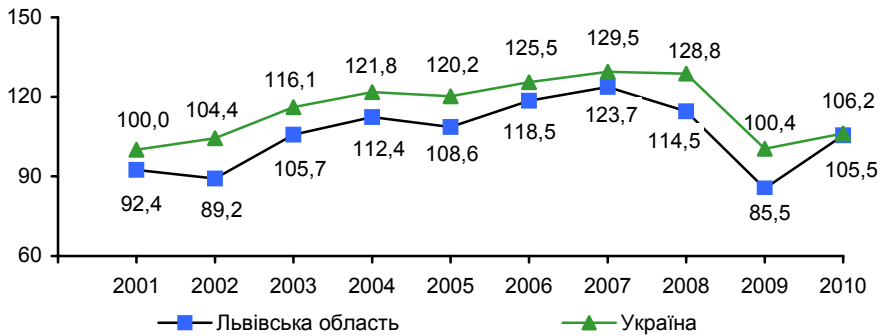
2.12. Індекси обсягів перевезення вантажів авіаційним транспортом за видами сполучення

	2005	2007	2008	2009	2010	
	відсотків до 2000					відсотків до 2009
Перевезено	3,7	0,1	–	–	–	–
за видами сполучень						
міжнародні	3,7	0,1	–	–	–	–
внутрішні	149,1	0,9	–	–	–	–
Відправлено	49,2	75,2	51,6	70,6	47,5	67,3
за видами сполучень						
міжнародні	68,2	71,9	50,1	55,8	61,8	110,7
внутрішні	4,0	82,9	55,2	105,9	13,6	12,9

2.13. Вантажоборот за видами транспорту

	2000	2005	2007	2008	2009	2010
	мільйонів тонно-кілометрів					
Усього	9528,3	10346,0	11790,2	10905,0	8151,2	10054,7
залізничний ¹	7770,9	8434,4	9006,2	8023,9	5365,0	6176,7
автомобільний	1748,8	1911,3	2784,0	2882,0	2786,2	3878,0
авіаційний	8,6	0,3	0,0	–	–	–

2.14. Динаміка обсягів вантажообороту, у відсотках до 2000 року



2.15. Індекси обсягів вантажообороту за видами транспорту

	2005	2007	2008	2009	2010	
	відсотків до 2000					відсотків до 2009
Усього	108,6	123,7	114,5	85,5	105,5	123,4
залізничний ¹	108,5	115,9	103,3	69,0	79,5	115,1
автомобільний	109,3	159,2	164,8	159,3	221,8	139,2
авіаційний	3,4	0,1	–	–	–	–

¹ Вантажоборот Львівської дирекції залізничних перевезень.

2.16. Вантажоборот автомобільного транспорту за містами обласного значення і районами

	2000	2005 ¹	2007 ¹	2008 ¹	2009 ¹	2010 ¹
	тисяч тонно-кілометрів					
Усього	1748807,1	1911310,8	2784025,7	2882004,3	2786228,4	3877954,4
м.Львів	1056175,1	636010,9	667178,9	625493,1	704504,8	686907,7
м.Борислав	6348,2	2099,5	2900,8	1551,2	7265,5	1695,4
м.Дрогобич	125729,2	210102,2	297117,7	310392,3	289877,5	161463,3
м.Моршин	...	7696,3	11735,8	13297,9	12067,3	13491,3
м.Новий Розділ	...	5850,0	4942,5	11255,1	6889,1	5575,0
м.Самбір	4140,4	17632,8	23604,8	23456,8	2047,2	5502,2
м.Стрий	13680,0	12141,7	13791,7	6025,6	3960,2	4426,2
м.Трускавець	5416,9	7217,0	5971,0	4349,2	5668,2	5743,4
м.Червоноград	38944,6	44140,8	52699,8	29386,8	27518,4	49608,3
Бродівський	15011,1	7985,0	6659,0	5175,0	4135,4	3975,6
Буський	7429,7	6595,7	15077,9	10021,8	11573,0	8476,2
Городоцький	25958,4	49367,7	146776,2	147711,9	145238,0	176205,8
Дрогобицький	47111,0	34543,9	43928,1	39692,5	37486,9	31290,1
Жидачівський	9566,0	21214,5	13059,4	12061,3	18644,9	21303,9
Жовківський	45810,5	54260,5	80387,5	71586,8	55143,6	51788,8
Золочівський	15683,6	19250,3	33473,5	34190,2	7038,7	9605,9
Кам'янка-Бузький	47773,2	20179,6	16225,4	14768,8	13520,6	11011,3
Миколаївський	30800,6	64484,7	70119,1	62909,9	49704,9	55183,2
Мостиський	21586,9	6049,0	11203,0	9914,4	4916,1	4868,5
Перемишлянський	1680,5	2941,0	2136,3	1655,6	1127,2	1212,5
Пустомитівський	134670,5	99552,9	424738,7	440521,6	363131,5	1546965,8
Радехівський	19544,3	44400,8	50045,4	72715,6	78544,8	158927,2
Самбірський	2304,3	3820,2	6164,2	7468,8	3581,2	3203,6
Сколівський	7351,5	9108,3	6987,7	8027,7	8359,2	9509,2
Сокальський	20779,4	8704,9	9042,5	10085,1	8891,0	7923,2
Старосамбірський	3386,5	4673,1	3919,6	1702,1	1420,2	1231,8
Стрийський	17568,8	9878,6	6717,0	6945,2	2890,5	3215,4
Турківський	2768,1	2810,1	2738,0	4253,8	5044,0	4227,5
Яворівський	21587,8	62245,6	84015,0	58185,7	59706,6	51168,4

¹ Див. виноску 1 до табл. 2.10.

2.17. Перевезення пасажирів за видами транспорту

	2000	2005	2007	2008	2009	2010
	тисяч					
Усього	276209,9	298889,5	333287,9	342612,8	324378,7	318481,4
залізничний ¹	32402,6	29069,6	29596,1	30020,9	29801,8	29438,2
автомобільний	143883,5	173131,0	214802,0	225752,5	217934,5	213561,0
авіаційний	54,4	140,1	28,7	15,3	40,5	2,7
тролейбусний	41089,3	36498,9	36633,8	37306,8	27386,6	25876,4
трамвайний	58780,1	60049,9	52227,3	49517,3	49215,3	49603,1

2.18. Частка окремих видів транспорту у загальному перевезенні пасажирів

	2000	2005	2007	2008	2009	2010
	відсотків					
Усього	100,0	100,0	100,0	100,0	100,0	100,0
залізничний ¹	11,7	9,7	8,9	8,8	9,2	9,2
автомобільний	52,1	58,0	64,4	65,9	67,2	67,1
авіаційний	0,0	0,0	0,0	0,0	0,0	0,0
тролейбусний	14,9	12,2	11,0	10,9	8,4	8,1
трамвайний	21,3	20,1	15,7	14,4	15,2	15,6

2.19. Індекси обсягів перевезення пасажирів за видами транспорту

	2005	2007	2008	2009	2010	
	відсотків до 2000					відсотків до 2009
Усього	108,2	120,7	124,1	117,4	115,3	98,2
залізничний ¹	89,7	91,3	92,7	92,0	90,9	98,8
автомобільний	120,3	149,3	156,9	151,5	148,4	98,0
авіаційний	257,5	52,8	28,1	74,4	5,0	6,7
тролейбусний	88,8	89,2	90,8	66,7	63,0	94,5
трамвайний	102,2	88,9	84,2	83,7	84,4	100,8

¹ Відправлення пасажирів Львівської дирекцією залізничних перевезень.

**2.20. Відправлення пасажирів ДТГО “Львівська залізниця”
за видами сполучення**

	2000	2005	2007	2008	2009	2010
	тисяч					
Відправлено	74933,5	66472,8	65230,8	66092,2	63577,3	63763,1
за видами сполучення						
пряме	4286,2	5467,2	5475,5	5460,2	4801,5	5189,1
місьцеве	2811,2	3255,0	3176,5	3325,0	3114,2	3420,7
приміське	67836,1	57750,6	56578,8	57307,0	55661,6	55153,3
Перевезено	80203,1	71653,5	70486,6	71380,0	68445,4	69023,3
за видами сполучення						
пряме	9539,6	10669,7	10725,2	10709,4	9494,7	10221,9
місьцеве	2811,2	3219,6	3176,5	3325,0	3114,2	3420,9
приміське	67852,3	57764,2	56584,9	57345,6	55836,5	55380,5

**2.21. Індeksi обсягів відправлення пасажирів ДТГО “Львівська
залізниця” за видами сполучення**

	2005	2007	2008	2009	2010	
	відсотків до 2000					відсотків до 2009
Відправлено	88,7	87,1	88,2	84,8	85,1	100,3
у тому числі						
за видами сполучення						
пряме	127,6	127,7	127,4	112,0	121,1	108,1
місьцеве	115,8	113,0	118,3	110,8	121,7	109,8
приміське	85,1	83,4	84,5	82,1	81,3	99,1
Перевезено	89,3	87,9	89,0	85,3	86,1	100,8
у тому числі						
за видами сполучення						
пряме	111,8	112,4	112,3	99,5	107,2	107,7
місьцеве	114,5	113,0	118,3	110,8	121,7	109,8
приміське	85,1	83,4	84,5	82,3	81,6	99,2

2.22. Відправлення пасажирів Львівською дирекцією залізничних перевезень за видами сполучення

	2000	2005	2007	2008	2009	2010
	тисяч					
Відправлено	32402,6	29069,6	29596,1	30020,9	29801,8	29438,2
за видами сполучення						
пряме	1762,6	2386,2	2311,6	2308,3	2036,4	2228,0
місьцеве	1026,8	1224,2	1298,0	1401,7	1302,8	1458,1
приміське	29613,2	25459,2	25986,5	26310,9	26462,6	25752,1
Перевезено	37545,2	35044,6	35670,5	36223,4	35330,2	35415,0
з них у приміському сполученні	30309,8	25761,7	26252,8	26595,8	26675,1	25955,1

2.23. Індекси обсягів відправлення пасажирів Львівською дирекцією залізничних перевезень за видами сполучення

	2005	2007	2008	2009	2010	
	відсотків до 2000					відсотків до 2009
Відправлено	89,7	91,3	92,7	92,0	90,9	98,8
за видами сполучення						
пряме	135,4	131,1	131,0	115,5	126,4	109,4
місьцеве	119,2	126,4	136,5	126,9	142,0	111,9
приміське	86,0	87,8	88,9	89,4	87,0	97,3
Перевезено	93,3	95,0	96,5	94,1	94,3	100,2
з них у приміському сполученні	85,0	86,6	87,8	88,0	85,6	97,3

2.24. Перевезення пасажирів автомобільним транспортом за містами обласного значення і районами

	2000	2005 ¹	2007 ¹	2008 ¹	2009 ¹	2010 ¹
	тисяч					
Усього	143883,5	173131,0	214802,0	225752,5	217934,5	213561,0
м.Львів	84938,8	95341,2	134166,6	148525,1	144656,7	145937,0
м.Борислав	1094,2	1760,5	860,0	774,5	801,8	622,2
м.Дрогобич	4894,3	9223,3	8397,4	8060,9	9115,7	8476,6
м.Моршин	...	18,6	9,3	2,9	–	–
м.Новий Розділ	...	0,2	–	–	–	–
м.Самбір	3492,3	–	19,7	–	–	–
м.Стрий	6914,8	6666,3	7718,7	8234,7	8282,7	8647,2
м.Трускавець	94,3	672,3	918,4	713,8	489,7	283,8
м.Червоноград	9366,1	4154,8	3578,4	3674,8	3340,1	3396,4
Бродівський	3505,0	2710,4	2942,5	3141,0	2794,0	2151,0
Буський	68,5	4541,8	906,2	772,8	699,1	566,8
Городоцький	57,9	2225,2	2096,4	1884,3	1557,6	1498,1
Дрогобицький	8,2	3722,3	5459,1	5667,5	4471,2	3794,1
Жидачівський	1291,8	1710,2	1321,9	939,3	920,5	923,8
Жовківський	563,4	2915,7	3159,0	773,6	586,7	658,6
Золочівський	3149,4	1226,9	995,0	852,8	833,2	1028,6
Кам'янка-Бузький	1005,4	718,9	37,6	–	208,0	183,5
Миколаївський	4213,0	1402,1	741,1	568,7	438,9	298,3
Мостиський	1389,9	1728,8	1065,5	819,7	780,4	654,1
Перемишлянський	689,9	117,0	933,8	1021,2	1022,7	1053,8
Пустомитівський	312,8	1123,2	1218,8	930,3	734,6	610,0
Радехівський	1012,3	800,7	979,0	1093,4	1000,4	910,1
Самбірський	–	5459,0	4700,3	4682,0	4474,0	4807,0
Сколівський	39,5	150,6	166,7	122,9	51,2	21,5
Сокальський	1927,5	1902,6	1943,8	1553,9	1300,7	1686,6
Старосамбірський	194,9	5075,7	6976,1	7511,6	6500,4	7185,2
Стрийський	1267,6	70,9	152,7	136,4	140,6	128,3
Турківський	505,4	1165,6	943,2	978,4	891,3	785,3
Яворівський	3465,4	3388,1	4208,3	3584,3	2493,3	2280,7

¹ Дані по області наведені з урахуванням пасажирських перевезень, виконаних фізичними особами-підприємцями, за містами обласного значення та районами – без урахування цих перевезень.

2.25. Перевезення пасажирів авіаційним транспортом за видами сполучення

	2000	2005	2007	2008	2009	2010
	тисяч					
Перевезено	54,4	140,1	28,7	15,3	40,5	2,7
за видами сполучення						
міжнародні	40,6	70,5	18,8	14,9	38,9	2,5
з них регулярні	...	21,3	3,0	–	3,3	2,5
внутрішні	13,8	69,6	9,9	0,4	1,6	0,2
з них регулярні	...	68,3	9,0	–	–	–
Відправлено	40,0	114,5	205,8	261,3	222,8	237,8
за видами сполучення						
міжнародні	31,9	68,6	141,1	169,8	163,7	189,2
з них регулярні	...	42,8	72,0	80,6	110,0	128,9
внутрішні	8,1	45,9	64,7	91,5	59,1	48,6
з них регулярні	...	43,1	61,0	87,8	56,1	45,3

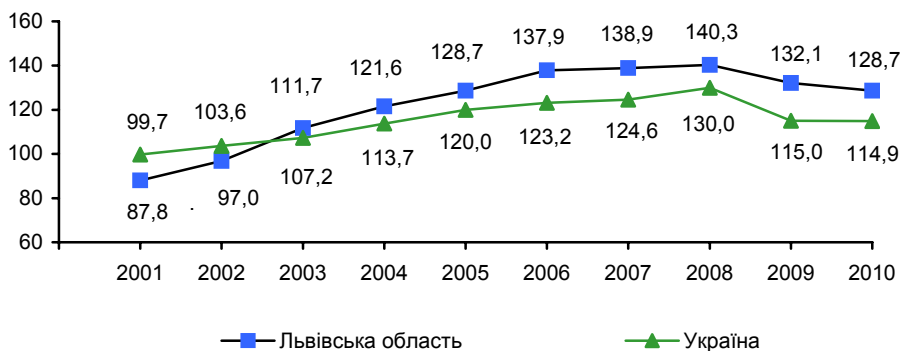
2.26. Індекси обсягів перевезення пасажирів авіаційним транспортом за видами сполучення

	2005	2007	2008	2009	2010	
	відсотків до 2000					відсотків до 2009
Перевезено	257,5	52,8	28,1	74,4	5,0	6,7
за видами сполучення						
міжнародні	216,3	57,7	36,7	95,8	6,2	6,4
внутрішні	504,3	71,7	2,9	11,6	1,4	12,5
Відправлено	286,3	514,5	653,3	557,0	594,5	106,7
за видами сполучення						
міжнародні	215,0	442,3	532,3	513,2	593,1	115,6
внутрішні	566,7	798,8	1129,6	729,6	600,0	82,2

2.27. Пасажиरोоборот за видами транспорту

	2000	2005	2007	2008	2009	2010
	мільйонів пасажиро-кілометрів					
Усього	5086,4	6547,5	7062,9	7137,5	6717,8	6548,4
залізничний ¹	2129,2	2130,6	2168,9	2224,0	2163,7	2169,8
автомобільний	2211,8	3642,2	4270,3	4315,8	3987,3	3873,9
авіаційний	81,6	134,9	33,0	19,7	60,1	6,1
тролейбусний	287,6	255,5	256,4	261,1	191,7	181,1
трамвайний	376,2	384,3	334,3	316,9	315,0	317,5

2.28. Динаміка обсягів пасажирообороту, у відсотках до 2000 року



2.29. Індекси обсягів пасажирообороту за видами транспорту

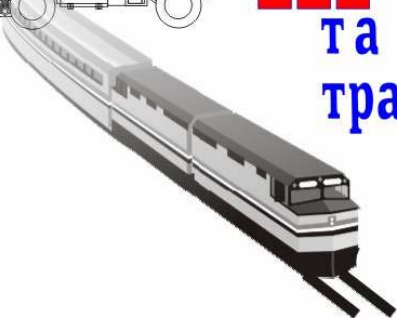
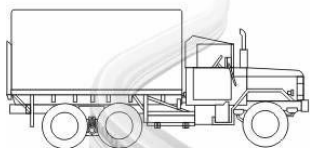
	2005	2007	2008	2009	2010	
	відсотків до 2000					відсотків до 2009
Усього	128,7	138,9	140,3	132,1	128,7	97,5
залізничний ¹	100,1	101,9	104,5	101,6	101,9	100,3
автомобільний	164,7	193,1	195,1	180,3	175,1	97,2
авіаційний	165,4	40,4	24,1	73,7	7,5	10,1
тролейбусний	88,8	89,2	90,8	66,7	63,0	94,5
трамвайний	102,2	88,9	84,2	83,7	84,4	100,8

¹ Пасажирооборот Львівської дирекції залізничних перевезень.

**2.30. Пасажиरोоборот автомобільного транспорту за містами
обласного значення і районами**

	2000	2005 ¹	2007 ¹	2008 ¹	2009 ¹	2010 ¹
	тисяч пасажиро-кілометрів					
Усього	2211820,4	3642179,5	4270331,8	4315826,0	3987287,1	3873851,7
м.Львів	1251386,1	1708738,6	2363577,2	2602878,3	2358030,2	2303923,5
м.Борислав	15127,5	52960,4	18159,2	17996,4	20309,7	11108,3
м.Дрогобич	52512,2	231406,2	55123,7	56515,3	55783,7	57216,5
м.Моршин	...	229,9	69,5	17,4	–	–
м.Новий Розділ	...	30,0	–	–	–	–
м.Самбір	59599,2	–	355,9	–	–	–
м.Стрий	85808,4	90566,1	98248,0	102519,7	97903,2	96903,3
м.Трускавець	1763,9	15107,4	17763,1	11683,7	6967,2	4212,0
м.Червоноград	156443,5	55897,3	51060,6	42364,6	40460,5	46968,7
Бродівський	81432,0	44011,8	47051,4	62745,0	59701,0	61074,0
Буський	1780,4	87697,8	27858,2	25718,2	24468,5	19838,0
Городоцький	1572,1	68337,7	64928,8	57780,4	50228,4	49250,6
Дрогобицький	235,4	77917,4	81666,3	95701,0	110584,3	109806,3
Жидачівський	20399,6	50119,6	41200,6	39919,4	39545,2	44494,5
Жовківський	20603,4	88652,4	102324,7	39032,1	32709,6	36319,3
Золочівський	44762,7	36208,6	35399,7	37354,3	38595,6	33526,3
Кам'янка-Бузький	15664,9	13407,2	1155,0	–	10400,9	9000,1
Миколаївський	71211,3	33374,4	26366,9	15604,5	10841,7	7804,9
Мостиський	20361,2	26129,5	17037,3	12195,6	11365,2	10724,0
Перемишлянський	14218,5	1457,0	26071,2	28593,6	28635,6	29506,4
Пустомитівський	12640,1	21703,3	28091,9	18179,3	24526,1	30319,9
Радехівський	28618,7	11740,4	15533,9	38398,7	36518,8	38352,8
Самбірський	–	90893,5	96115,2	97848,0	90922,0	83506,0
Сколівський	357,2	6412,0	9762,9	7446,4	3474,5	1370,3
Сокальський	41849,6	61413,7	58265,4	48528,8	38210,1	46587,0
Старосамбірський	2867,2	348691,9	440503,8	345399,0	298124,7	334111,3
Стрийський	47651,7	1735,0	4382,0	4092,0	4218,0	3849,0
Турківський	15819,0	25759,4	31966,8	34028,6	31892,8	48493,9
Яворівський	50044,3	87293,5	80413,2	79986,3	69657,8	63322,5

¹ Див. виноску 1 до табл. 2.24.



**Н а я в н і с т ь
т а в и к о р и с т а н н я
т р а н с п о р т н и х з а с о б і в**

3.1. Рухомий склад за видами транспорту

	2000	2005	2007	2008	2009	2010
	одиниць					
Автотранспорт	261035	303744	328003	347185	350465	359305
Мототранспорт	64474	8574	7717	6869	6901	9234
Тролейбусні машини	119	105	120	90	92	85
Трамвайні вагони	187	172	172	174	174	139
Повітряні судна	21	19	16	13	13	13

3.2. Наявність автомобільного транспорту

	2000 ¹	2005 ²	2007 ²	2008 ²	2009 ³	2010 ³
	одиниць					
Усього	261035	303744	328003	347185	350465	359305
вантажні	37592	29208	30705	31677	32083	34641
автобуси	6568	7642	8255	8199	8033	7983
легкові	206139	249734	268679	285530	288044	292965
спеціальні	10736	17160	20364	21779	22305	23716
Автомобілі						
юридичних осіб	48271	58462	64727	66616	66815	69207
вантажні	26498	21085	22306	22737	22942	24042
автобуси	5194	5281	5414	5303	5117	4876
легкові	6209	17864	20338	21533	21593	22808
спеціальні	10370	14232	16669	17043	17163	17481
Автомобілі						
індивідуальних						
власників	212764	245282	263276	280569	283650	290098
вантажні	11094	8123	8399	8940	9141	10599
автобуси	1374	2361	2841	2896	2916	3107
легкові	199930	231870	248341	263997	266451	270157
спеціальні	366	2928	3695	4736	5142	6235

¹ Станом на кінець року.

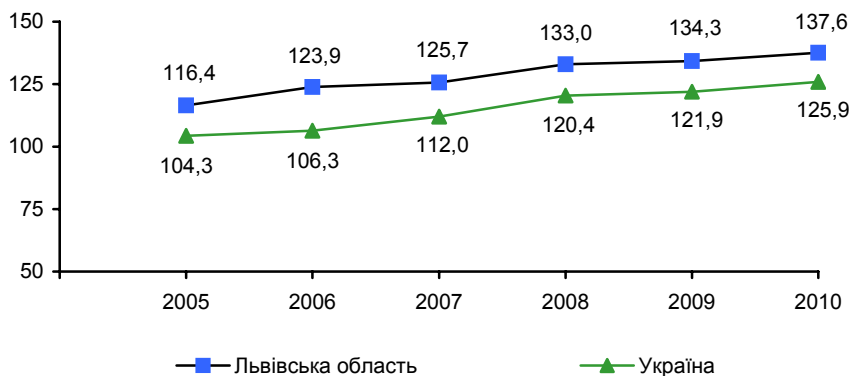
² Станом на 1 серпня.

³ Станом на 15 грудня.

3.3. Розподіл автомобілів за типами

	2000	2005	2007	2008	2009	2010
	відсотків					
Усього	100,0	100,0	100,0	100,0	100,0	100,0
вантажні	14,4	9,6	9,4	9,1	9,1	9,6
автобуси	2,5	2,5	2,5	2,4	2,3	2,3
легкові	79,0	82,2	81,9	82,2	82,2	81,5
спеціальні	4,1	5,7	6,2	6,3	6,4	6,6
Автомобілі						
юридичних осіб	100,0	100,0	100,0	100,0	100,0	100,0
вантажні	54,9	36,1	34,5	34,1	34,3	34,7
автобуси	10,8	9,0	8,4	8,0	7,7	7,0
легкові	12,8	30,6	31,4	32,3	32,3	33,0
спеціальні	21,5	24,3	25,7	25,6	25,7	25,3
Автомобілі						
індивідуальних						
власників	100,0	100,0	100,0	100,0	100,0	100,0
вантажні	5,2	3,3	3,2	3,2	3,2	3,7
автобуси	0,6	1,0	1,1	1,0	1,0	1,1
легкові	94,0	94,5	94,3	94,1	93,9	93,1
спеціальні	0,2	1,2	1,4	1,7	1,8	2,1

3.4. Динаміка кількості автотранспортних засобів, у відсотках до 2000 року



3.5. Наявність автомобільного транспорту за містами обласного значення і районами у 2010 році

	Усього	У тому числі			
		вантажні	автобуси	легкові	спеціальні
станом на 15 грудня, одиниць					
Усього	359305	34641	7983	292965	23716
м.Львів	135932	9128	3168	117838	5798
м.Борислав	6457	349	161	5713	234
м.Стрий	8430	647	291	6805	687
м.Трускавець	4895	251	194	4241	209
м.Червоноград	10560	1410	466	7810	874
Бродівський	6896	1018	190	5194	494
Буський	5699	1005	68	4240	386
Городоцький	7079	648	96	6027	308
Дрогобицький ¹	24492	2015	564	19995	1918
Жидачівський	3498	442	113	2453	490
Жовківський	14369	1188	258	11646	1277
Золочівський	9019	943	172	6836	1068
Кам'янка-Бузький	7833	1054	163	5921	695
Миколаївський ¹	10630	1469	195	7874	1092
Мостиський	5847	658	55	4730	404
Перемишлянський	4079	381	87	3315	296
Пустомитівський	23081	2534	248	18716	1583
Радехівський	6885	645	99	5640	501
Самбірський ¹	16896	1554	428	13934	980
Сколівський	3961	604	65	2958	334
Сокальський	9501	1388	232	7264	617
Старосамбірський	3180	682	60	2103	335
Стрийський ¹	10527	1409	298	7170	1650
Турківський	2204	477	66	1406	255
Яворівський	17355	2742	246	13136	1231

¹Включаючи відповідно міста Дрогобич, Новий Розділ, Самбір та Моршин.

3.6. Наявність автомобільного транспорту у власності юридичних осіб за містами обласного значення і районами у 2010 році

	Усього	У тому числі			
		вантажні	автобуси	легкові	спеціальні
станом на 15 грудня, одиниць					
Усього	69207	24042	4876	22808	17481
м.Львів	22703	4550	1683	13539	2931
м.Борислав	590	242	104	152	92
м.Стрий	1498	524	211	267	496
м.Трускавець	441	168	96	94	83
м.Червоноград	2717	1294	314	398	711
Бродівський	1659	787	132	332	408
Буський	1432	798	43	284	307
Городоцький	900	425	51	193	231
Дрогобицький ¹	4511	1542	431	1146	1392
Жидачівський	1003	361	81	129	432
Жовківський	2981	924	174	859	1024
Золочівський	2762	795	123	873	971
Кам'янка-Бузький	1915	893	119	284	619
Миколаївський ¹	2831	1283	143	391	1014
Мостиський	950	421	32	176	321
Перемишлянський	670	276	42	97	255
Пустомитівський	3141	1348	124	482	1187
Радехівський	1221	516	64	214	427
Самбірський ¹	2589	1193	261	387	748
Сколівський	841	376	39	135	291
Сокальський	1965	1023	154	297	491
Старосамбірський	983	528	37	142	276
Стрийський ¹	3686	1127	211	876	1472
Турківський	731	351	44	112	224
Яворівський	4487	2297	163	949	1078

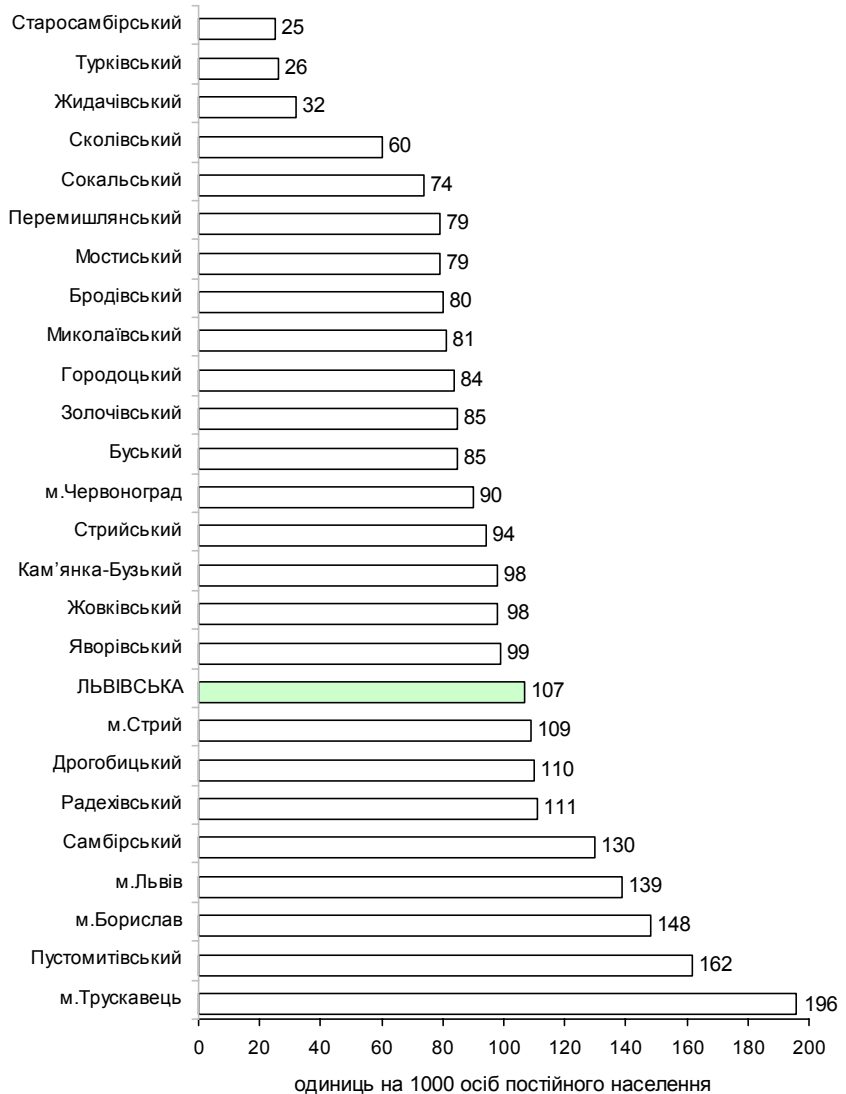
¹ Див. виноску 1 до табл.3.5.

3.7. Наявність автомобільного транспорту індивідуальних власників за містами обласного значення і районами у 2010 році

	Усього	У тому числі			
		вантажні	автобуси	легкові	спеціальні
станом на 15 грудня, одиниць					
Усього	290098	10599	3107	270157	6235
м.Львів	113229	4578	1485	104299	2867
м.Борислав	5867	107	57	5561	142
м.Стрий	6932	123	80	6538	191
м.Трускавець	4454	83	98	4147	126
м.Червоноград	7843	116	152	7412	163
Бродівський	5237	231	58	4862	86
Буський	4267	207	25	3956	79
Городоцький	6179	223	45	5834	77
Дрогобицький ¹	19981	473	133	18849	526
Жидачівський	2495	81	32	2324	58
Жовківський	11388	264	84	10787	253
Золочівський	6257	148	49	5963	97
Кам'янка-Бузький	5918	161	44	5637	76
Миколаївський ¹	7799	186	52	7483	78
Мостиський	4897	237	23	4554	83
Перемишлянський	3409	105	45	3218	41
Пустомитівський	19940	1186	124	18234	396
Радехівський	5664	129	35	5426	74
Самбірський ¹	14307	361	167	13547	232
Сколівський	3120	228	26	2823	43
Сокальський	7536	365	78	6967	126
Старосамбірський	2197	154	23	1961	59
Стрийський ¹	6841	282	87	6294	178
Турківський	1473	126	22	1294	31
Яворівський	12868	445	83	12187	153

¹ Див. виноску 1 до табл.3.5.

3.8. Забезпеченість населення легковими автомобілями за містами обласного значення і районами у 2010 році



Забезпеченість розрахована за даними УДАІ ГУМВС у Львівській області станом на 15 грудня. Інформація по містах Дрогобич, Новий Розділ, Самбір та Моршин включена у показники Дрогобицького, Миколаївського, Самбірського та Стрийського районів відповідно.

3.9. Кількість автомобілів у 2010 році за часом їх експлуатації

	Усього	У тому числі за часом експлуатації			
		до 3 років	3 – 5 років	5 – 10 років	більше 10 років
		станом на 15 грудня, одиниць			
Усього	359305	43888	62065	119521	133831
вантажні	34641	2409	3966	11167	17099
автобуси	7983	1225	1709	2544	2505
легкові	292965	37898	51811	98246	105010
спеціальні	23716	2356	4579	7564	9217
Автомобілі					
юридичних осіб	69207	7056	10584	24191	27376
вантажні	24042	1566	2466	8650	11360
автобуси	4876	462	837	1794	1783
легкові	22808	3627	4128	7708	7345
спеціальні	17481	1401	3153	6039	6888
Автомобілі					
індивідуальних					
власників	290098	36832	51481	95330	106455
вантажні	10599	843	1500	2517	5739
автобуси	3107	763	872	750	722
легкові	270157	34271	47683	90538	97665
спеціальні	6235	955	1426	1525	2329

3.10. Розподіл автомобілів у 2010 році за часом їх експлуатації

	Усього	У тому числі за часом експлуатації			
		до 3 років	3 – 5 років	5 – 10 років	більше 10 років
		станом на 15 грудня, у відсотках до підсумку			
Усього	100,0	12,2	17,3	33,3	37,2
вантажні	100,0	7,0	11,4	32,2	49,4
автобуси	100,0	15,3	21,4	31,9	31,4
легкові	100,0	12,9	17,7	33,5	35,9
спеціальні	100,0	9,9	19,3	31,9	38,9

3.11. Кількість автомобілів у 2010 році за конструкцією, яка дозволяє використовувати паливо

	Усього	У тому числі за видами палива			
		бензин	дизпаливо	газ	бензин і газ
станом на 15 грудня, одиниць					
Усього	359305	254958	101718	924	1705
вантажні	34641	17372	16471	–	798
автобуси	7983	3916	3887	–	180
легкові	292965	220806	71031	924	204
спеціальні	23716	12864	10329	–	523
Автомобілі юридичних осіб	69207	44127	24216	–	864
вантажні	24042	12720	10943	–	379
автобуси	4876	2843	1899	–	134
легкові	22808	18613	4177	–	18
спеціальні	17481	9951	7197	–	333
Автомобілі індивідуальних власників	290098	210831	77502	924	841
вантажні	10599	4652	5528	–	419
автобуси	3107	1073	1988	–	46
легкові	270157	202193	66854	924	186
спеціальні	6235	2913	3132	–	190

3.12. Розподіл автомобілів у 2010 році за конструкцією, яка дозволяє використовувати паливо

	Усього	У тому числі за видами палива			
		бензин	дизпаливо	газ	бензин і газ
станом на 15 грудня, у відсотках до підсумку					
Усього	100,0	71,0	28,3	0,2	0,5
вантажні	100,0	50,2	47,5	–	2,3
автобуси	100,0	49,0	48,7	–	2,3
легкові	100,0	75,4	24,2	0,3	0,1
спеціальні	100,0	54,2	43,6	–	2,2

3.13. Наявність електротранспорту

	2000	2005	2007	2008	2009	2010
	станом на кінець року, одиниць					
Трамвайні вагони	187	172	172	174	174	139
за часом експлуатації, років						
до 5	–	–	–	–	–	–
5 – 10	–	–	–	–	–	–
10 – 15	48	–	–	–	–	–
15 і більше	139	172	172	174	174	139
Тролейбусні машини	119	105	120	90	92	85
за часом експлуатації, років						
до 5	21	–	15	19	21	21
5 – 10	17	21	2	–	–	–
10 – 15	77	26	36	20	20	19
15 і більше	4	58	67	51	51	45

3.14. Використання рухомого складу електротранспорту

	2000	2005	2007	2008	2009	2010
Трамвайні вагони						
Вагоно-дні перебування у господарстві, тис.	68,4	57,7	59,8	63,5	63,5	55,6
у русі	33,5	27,3	21,9	21,8	23,2	21,2
у ремонті та його очікуванні	34,9	30,4	37,9	41,7	40,3	34,4
Загальний пробіг, тис.вагоно-км	4206,1	3716,1	2984,7	2865,4	3152,3	2998,9
Тролейбусні машини						
Вагоно-дні перебування у господарстві, тис.	43,9	38,3	43,8	37,0	33,6	33,6
у русі	30,5	23,7	23,4	22,8	22,7	21,0
у ремонті та його очікуванні	13,4	14,6	20,4	14,2	10,9	12,6
Загальний пробіг, тис.вагоно-км	5028,9	4038,9	3802,3	3659,7	3612,0	3431,9

3.15. Використання вантажного автомобільного транспорту

	2000	2005	2007	2008	2009	2010
Коефіцієнт використання пробігу, відсотків	37,9	45,5	43,9	46,4	48,5	46,0
Середня вантажопідйомність одного працюючого автомобіля, тонн	5,8	6,3	6,5	6,6	6,8	7,1
Середня відстань перевезення 1 т вантажу, кілометрів	59,1	94,4	128,9	125,3	155,6	199,3
Продуктивність однієї середньооблікової автомобіле-тонни						
тонн	191,0	158,9	159,8	160,4	126,7	131,9
тонно-кілометрів	11284,8	12302,8	17173,2	15953,9	15149,1	23400,2

3.16. Використання пасажирського автомобільного транспорту

	2000	2005	2007	2008	2009	2010
Коефіцієнт використання пробігу, відсотків	71,5	75,0	78,3	76,9	79,2	81,4
Середня пасажиромісткість одного працюючого автобуса, місць	24	22	22	23	23	22
Середня відстань перевезення 1 пасажирів, кілометрів	15,4	21,0	19,9	19,1	18,3	18,1
Продуктивність одного середньооблікового автобусомісця						
пасажирів	1056	1594	1952	2019	1955	2059
пасажиро-кілометрів	16488,5	33257,6	38123,0	38252,4	35386,3	37125,5

3.17. Середня відстань перевезення однієї тонни вантажу за видами транспорту

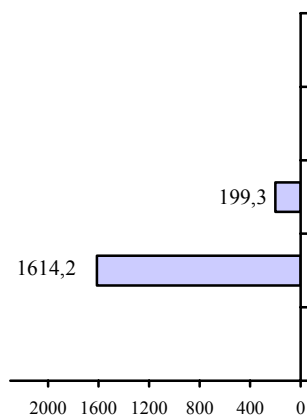
	2000	2005	2007	2008	2009	2010
	кілометрів					
Залізничний ¹	1259,8	1300,2	1299,1	1407,7	1367,5	1614,2
Автомобільний	59,1	94,4	128,9	125,3	155,6	199,3
Авіаційний	2828,0	2593,5	1764,7	–	–	–

3.18. Середня відстань перевезення одного пасажиря за видами транспорту

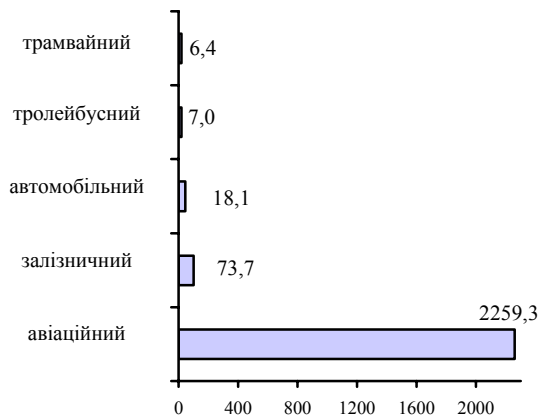
	2000	2005	2007	2008	2009	2010
	кілометрів					
Залізничний ¹	65,7	73,3	73,3	74,1	72,6	73,7
Автомобільний	15,4	21,0	19,9	19,1	18,3	18,1
Авіаційний	1502,8	962,9	1149,8	1287,6	1484,0	2259,3
Трамвайний	6,4	6,4	6,4	6,4	6,4	6,4
Тролейбусний	7,0	7,0	7,0	7,0	7,0	7,0

3.19. Середня відстань перевезень у 2010 році, кілометрів

1 тонни вантажів



1 пасажиря



¹ Дані Львівської дирекції залізничних перевезень.

3.20. Середня відстань перевезення однієї тонни вантажу автомобільним транспортом за містами обласного значення і районами

	2000	2005 ¹	2007 ¹	2008 ¹	2009 ¹	2010 ¹
	кілометрів					
Усього	59,1	94,4	128,9	125,3	155,6	199,3
м.Львів	97,1	139,4	115,7	110,3	150,5	135,5
м.Борислав	19,8	9,2	11,0	6,5	30,3	7,1
м.Дрогобич	338,3	712,5	623,8	461,1	627,3	434,0
м.Моршин	...	105,6	265,5	326,7	245,8	233,8
м.Новий Розділ	...	7,2	55,9	72,5	61,8	70,0
м.Самбір	17,3	111,2	202,3	225,3	60,9	147,9
м.Стрий	28,6	49,0	56,3	58,1	60,0	68,0
м.Трускавець	31,1	68,0	57,7	29,0	111,4	14,9
м.Червоноград	38,8	68,4	84,1	49,4	60,2	123,6
Бродівський	23,5	20,7	24,8	22,9	22,1	20,5
Буський	20,5	27,9	41,2	27,3	41,7	31,7
Городоцький	68,3	184,0	387,7	443,7	503,9	560,5
Дрогобицький	64,5	174,2	220,5	190,9	234,1	159,7
Жидачівський	22,2	48,2	25,0	23,3	37,6	68,7
Жовківський	138,5	128,5	135,6	169,3	179,4	238,4
Золочівський	30,4	30,3	72,3	70,6	21,5	23,8
Кам'янка-Бузький	51,8	44,9	48,6	52,3	73,8	63,0
Миколаївський	8,8	16,2	17,6	15,3	14,3	14,9
Мостиський	15,2	31,7	58,3	66,1	62,0	68,3
Перемишлянський	14,9	24,2	24,1	18,9	23,5	36,3
Пустомитівський	52,3	126,4	308,5	295,2	344,4	884,6
Радехівський	23,3	61,5	78,6	91,4	107,7	168,5
Самбірський	10,8	16,3	23,1	32,8	23,1	20,5
Сколівський	27,6	19,0	28,1	22,8	31,7	31,6
Сокальський	11,9	6,2	10,4	6,3	7,9	8,9
Старосамбірський	27,9	32,1	20,9	17,2	16,4	19,0
Стрийський	31,4	24,6	13,9	16,0	7,5	8,8
Турківський	34,7	26,1	24,0	26,9	45,6	44,4
Яворівський	53,1	193,9	235,9	118,9	185,4	177,8

¹ Див. виноску 1 до табл. 2.10.

3.21. Середня відстань перевезення одного пасажирів автомобільним транспортом за містами обласного значення і районами

	2000	2005 ¹	2007 ¹	2008 ¹	2009 ¹	2010 ¹
	кілометрів					
Усього	15,4	21,0	19,9	19,1	18,3	18,1
м.Львів	14,7	17,9	17,6	17,5	16,3	15,8
м.Борислав	13,8	30,1	21,1	23,2	25,3	17,9
м.Дрогобич	10,7	25,1	6,6	7,0	6,1	6,7
м.Моршин	...	12,4	7,5	6,0	–	–
м.Новий Розділ	...	150,0	–	–	–	–
м.Самбір	17,1	–	18,1	–	–	–
м.Стрий	12,4	13,6	12,7	12,4	11,8	11,2
м.Трускавець	18,7	22,5	19,3	16,4	14,2	14,8
м.Червоноград	16,7	13,5	14,3	11,5	12,1	13,8
Бродівський	23,2	16,2	16,0	20,0	21,4	28,4
Буський	26,0	19,3	30,7	33,3	35,0	35,0
Городоцький	27,2	30,7	31,0	30,7	32,2	32,9
Дрогобицький	28,7	20,9	15,0	16,9	24,7	28,9
Жидачівський	15,8	29,3	31,2	42,5	43,0	48,2
Жовківський	36,6	30,4	32,4	50,5	55,8	55,1
Золочівський	14,2	29,5	35,6	43,8	46,3	32,6
Кам'янка-Бузький	15,6	18,6	30,7	–	50,0	49,0
Миколаївський	16,9	23,8	35,6	27,4	24,7	26,2
Мостиський	14,6	15,1	16,0	14,9	14,6	16,4
Перемишлянський	20,6	12,5	27,9	28,0	28,0	28,0
Пустомитівський	40,4	19,3	23,0	19,5	33,4	49,7
Радехівський	28,3	14,7	15,9	35,1	36,5	42,1
Самбірський	–	16,7	20,4	20,9	20,3	17,4
Сколівський	9,0	42,6	58,6	60,6	67,9	63,7
Сокальський	21,7	32,3	30,0	31,2	29,4	27,6
Старосамбірський	14,7	68,7	63,1	46,0	45,9	46,5
Стрийський	37,6	24,5	28,7	30,0	30,0	30,0
Турківський	31,1	22,1	33,9	34,8	35,8	61,8
Яворівський	14,4	25,8	19,1	22,3	27,9	27,8

¹ Див. виноску 1 до табл. 2.24.

3.22. Загальний пробіг вантажних автомобілів за містами обласного значення і районами у 2010 році

	Усього	З них виконано на		
		бензині	дизельному паливі	газі
тисяч кілометрів				
Усього	469410,1	79896,7	348030,3	41483,1
м.Львів	189194,5	46968,9	125511,5	16714,1
м.Борислав	2521,7	1589,9	684,8	247,0
м.Дрогобич	28372,9	1861,8	25823,7	687,4
м.Моршин	2255,8	295,5	1400,4	559,9
м.Новий Розділ	1324,4	301,0	1023,4	–
м.Самбір	3126,5	395,1	1535,8	1195,6
м.Стрий	3834,1	1186,0	2116,2	531,9
м.Трускавець	3021,1	1382,5	1560,8	77,8
м.Червоноград	10727,9	1628,0	8649,3	450,6
Бродівський	3455,4	1894,6	1380,3	180,5
Буський	3747,0	952,1	2793,8	1,1
Городоцький	15910,4	930,8	14791,6	188,0
Дрогобицький	5005,8	1093,3	3646,0	266,5
Жидачівський	4841,0	924,6	3721,4	195,0
Жовківський	19421,8	4242,5	12497,1	2682,2
Золочівський	2687,8	1229,8	1412,4	45,6
Кам'янка-Бузький	3662,4	810,1	2453,5	398,8
Миколаївський	7774,1	1017,8	6576,4	179,9
Мостиський	1583,8	491,4	1024,4	68,0
Перемишлянський	530,1	129,4	349,9	50,8
Пустомитівський	97875,4	2701,2	93835,0	1339,2
Радехівський	34824,3	1473,6	20585,5	12765,2
Самбірський	2789,9	1150,3	865,0	774,6
Сколівський	2454,0	805,0	1540,6	108,4
Сокальський	4227,4	1526,5	1571,7	1129,2
Старосамбірський	1107,3	592,2	401,0	114,1
Стрийський	2644,4	495,0	1777,0	372,4
Турківський	828,7	556,1	272,6	–
Яворівський	9660,2	1271,7	8229,2	159,3

3.23. Загальний пробіг пасажирських автобусів за містами обласного значення і районами у 2010 році

	Усього	З них виконано на		
		бензині	дизельному паливі	газі
тисяч кілометрів				
Усього	192537,9	14035,2	165732,2	12770,5
м.Львів	105440,2	5785,4	96144,2	3510,6
м.Борислав	3256,2	1132,2	2102,4	21,6
м.Дрогобич	4263,8	1131,0	2962,7	170,1
м.Моршин	–	–	–	–
м.Новий Розділ	181,7	143,3	38,4	–
м.Самбір	120,0	28,8	91,2	–
м.Стрий	6231,4	32,1	3988,8	2210,5
м.Трускавець	1684,2	826,3	750,6	107,3
м.Червоноград	3534,9	808,0	1771,3	955,6
Бродівський	1948,0	166,5	621,5	1160,0
Буський	1828,0	57,2	1770,8	–
Городоцький	1740,9	106,0	220,5	1414,4
Дрогобицький	4909,0	156,5	4739,5	13,0
Жидачівський	6585,4	352,0	5544,5	688,9
Жовківський	4668,6	295,8	4372,8	–
Золочівський	2809,2	252,2	2557,0	–
Кам'янка-Бузький	1358,6	171,9	892,8	293,9
Миколаївський	1109,0	230,9	818,2	59,9
Мостиський	823,6	134,5	240,6	448,5
Перемишлянський	330,1	4,6	325,5	–
Пустомитівський	3313,2	298,8	2946,8	67,6
Радохівський	4818,1	283,1	3994,3	540,7
Самбірський	6883,9	91,7	5947,5	844,7
Сколівський	202,6	75,6	127,0	–
Сокальський	5148,9	807,6	4241,7	99,6
Старосамбірський	10065,0	210,6	9815,1	39,3
Стрийський	4101,4	151,0	3826,1	124,3
Турківський	120,6	74,5	46,1	–
Яворівський	5061,4	227,1	4834,3	–

IV Шляхи сполучення



4.1. Довжина шляхів сполучення загального користування

	1995	2000	2005	2007	2008	2009	2010
	кілометрів						
Довжина автомо- більних доріг	8193,0	8303,5	8334,4	8350,5	8372,7	8373,7	8373,7
з них з твердим покриттям	8027,0	8109,8	8161,8	8187,2	8192,1	8193,1	8193,2
з них з удоско- наленим по- криттям	...	5350,1	5398,9	5417,8	5431,0	5437,9	5438,9
Експлуатаційна довжина залізнич- них колій	1297,7	1297,4	1292,2	1279,7	1279,7	1279,7	1279,7
електрифіковані	773,0	818,0	818,0	818,0	818,0	818,0	818,0
дизелепальні	524,7	479,4	474,2	461,7	461,7	461,7	461,7
Експлуатаційна довжина тролей- бусних ліній (в однопутному обчисленні)	122,3	117,3	117,3	117,3	117,3	117,3	117,3
Експлуатаційна довжина трамвай- них колій (в одноколіїному обчисленні)	76,4	67,0	73,5	73,5	73,5	73,5	73,5

4.2. Щільність шляхів сполучення загального користування

	1995	2000	2005	2007	2008	2009	2010
	кілометрів на 1000 квадратних кілометрів						
Автомобільні дороги	375,3	380,3	381,8	382,5	383,5	383,6	383,6
з них з твердим покриттям	367,7	371,4	373,9	375,0	375,3	375,3	375,3
з них з удосконаленим покриттям	...	245,0	247,3	248,2	248,8	249,1	249,1
Залізничні колії	59,4	59,4	59,2	58,6	58,6	58,6	58,6
електрифіковані	35,4	37,5	37,5	37,5	37,5	37,5	37,5
дизелепальні	24,0	21,9	21,7	21,1	21,1	21,1	21,1

4.3. Інтенсивність перевезення вантажів за видами шляхів сполучення загального користування

	1995	2000	2005	2007	2008	2009	2010
	тисяч тонно-кілометрів на 1 кілометр шляхів						
Залізничні колії	7449,8	5989,6	6527,1	7037,7	6270,1	4192,4	4826,7
Автомобільні дороги з твердим покриттям	150,4	215,6	234,2	340,0	351,8	340,1	473,3

4.4. Інтенсивність перевезення пасажирів за видами шляхів сполучення загального користування

	1995	2000	2005	2007	2008	2009	2010
	тисяч пасажиро-кілометрів на 1 кілометр шляхів						
Залізничні колії	2021,0	1641,1	1648,8	1694,9	1737,9	1690,8	1695,6
Автомобільні дороги з твердим покриттям	386,5	272,7	446,2	521,6	525,5	486,7	472,8
Тролейбусні лінії	2297,5	2452,0	2178,1	2185,8	2226,3	1634,3	1544,2
Трамвайні колії	6034,5	5614,8	5228,8	4548,3	4311,7	4285,7	4319,2

4.5. Автомобільні дороги загального користування за типами покриття

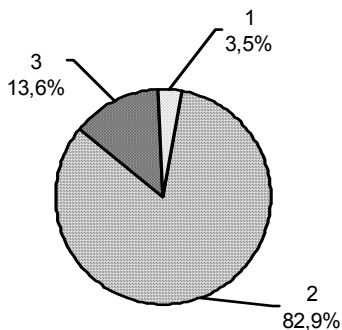
	2000	2005	2007	2008	2009	2010
	кілометрів					
Усього	8303,5	8334,4	8350,5	8372,7	8373,7	8373,7
з твердим покриттям	8109,8	8161,8	8187,2	8192,1	8193,1	8193,2
з них за типами покриття						
цементобетонне	115,9	114,8	114,0	54,9	54,5	54,5
асфальтобетонне	1821,7	1836,8	1856,0	1917,4	1925,1	1925,1
чорне шосе	3412,5	3447,3	3447,8	3458,7	3458,3	3459,3
біле шосе (щебеневе, шлакове, гравійне)	2740,1	2745,8	2752,3	2744,0	2738,7	2737,8
бруківка, булижне	19,6	17,1	17,1	17,1	16,5	16,5
грунтові дороги	193,7	172,6	163,3	180,6	180,6	180,5
Дороги з твердим покриттям						
з однією проїзною частиною	8081,4	8132,1	8157,5	8158,8	8147,3	8147,4
з двома проїзними частинами	28,5	29,7	29,7	33,3	45,8	45,8
Дороги державного значення	630,3	820,1	1039,3	1039,2	1039,2	1039,2
з твердим покриттям	630,3	820,1	1039,3	1039,2	1039,2	1039,2
з них за типами покриття						
цементобетонне	95,0	93,9	95,3	36,4	36,0	36,0
асфальтобетонне	489,1	680,8	803,0	861,8	862,2	862,2
чорне шосе	46,2	45,4	141,0	141,0	141,0	141,0
біле шосе (щебеневе, шлакове, гравійне)	–	–	–	–	–	–
бруківка, булижне	–	–	–	–	–	–
грунтові дороги	–	–	–	–	–	–
Дороги з твердим покриттям						
з однією проїзною частиною	601,8	790,4	1009,6	1005,9	993,4	993,4
з двома проїзними частинами	28,5	29,7	29,7	33,3	45,8	45,8

Продовження табл. 4.5

	2000	2005	2007	2008	2009	2010
	кілометрів					
Дороги місцевого значення	7673,2	7514,3	7311,2	7333,5	7334,5	7334,5
з твердим покриттям	7479,5	7341,7	7147,9	7152,9	7153,9	7154,0
з них за типами покриття						
цементобетонне	20,9	20,9	18,7	18,5	18,5	18,5
асфальтобетонне	1332,6	1156,0	1053,0	1055,6	1062,9	1062,9
чорне шосе	3366,3	3401,9	3306,8	3317,7	3317,3	3318,3
біле шосе (щебеневе, шлакове, гравійне)	2740,1	2745,8	2752,3	2744,0	2738,7	2737,8
бруківка, булижне	19,6	17,1	17,1	17,1	16,5	16,5
грунтові дороги	193,7	172,6	163,3	180,6	180,6	180,5
Дороги з твердим покриттям						
з однією проїзною частиною	7479,6	7341,7	7147,9	7152,9	7153,9	7154,0
з двома проїзними частинами	–	–	–	–	–	–

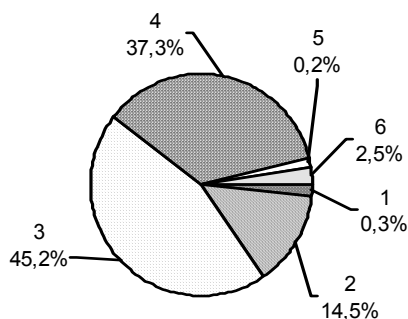
4.6. Структура автомобільних доріг загального користування за типами покриття у 2010 році

дороги державного значення



- 1 – цементобетонне
2 – асфальтобетонне
3 – чорне шосе

дороги місцевого значення



- 4 – біле шосе (щебеневе,
шлакове, гравійне)
5 – бруківка, булижне
6 – ґрунтові дороги

4.7. Автомобільні дороги загального користування з твердим покриттям за категоріями

	2001	2005	2007	2008	2009	2010
	кілометрів					
Усього	8122,4	8161,8	8187,2	8192,1	8193,1	8193,2
I категорія	42,1	42,2	42,2	45,8	45,8	45,8
II категорія	895,1	895,2	903,1	926,4	926,4	926,4
III категорія	1510,3	1519,3	1526,7	1502,2	1502,2	1502,2
IV категорія	5007,7	5035,5	5044,7	5047,2	5048,2	5048,3
V категорія	667,2	669,6	670,5	670,5	670,5	670,5
Дороги державного значення	630,3	820,1	1039,3	1039,2	1039,2	1039,2
I категорія	42,1	42,2	42,2	45,8	45,8	45,8
II категорія	428,2	580,1	635,1	655,9	655,9	655,9
III категорія	159,6	197,3	340,4	315,9	315,9	315,9
IV категорія	0,4	0,5	21,6	21,6	21,6	21,6
V категорія	–	–	–	–	–	–
Дороги місцевого значення	7492,1	7341,7	7147,9	7152,9	7153,9	7154,0
I категорія	–	–	–	–	–	–
II категорія	466,9	315,1	268,0	270,5	270,5	270,5
III категорія	1350,7	1322,0	1186,3	1186,3	1186,3	1186,3
IV категорія	5007,3	5035,0	5023,1	5025,6	5026,6	5026,7
V категорія	667,2	669,6	670,5	670,5	670,5	670,5

4.8. Структура автомобільних доріг загального користування з твердим покриттям за категоріями на кінець 2010 року

	Усього	I катего- рія	II катего- рія	III кате- горія	IV кате- горія	V кате- горія
	у відсотках до підсумку					
Усього	100,0	0,6	11,3	18,3	61,6	8,2
дороги державного значення	100,0	4,4	63,1	30,4	2,1	–
дороги місцевого значення	100,0	–	3,8	16,6	70,2	9,4

4.9. Мости та шляхопроводи на автомобільних дорогах загального користування на кінець 2010 року

	Усього		У тому числі за значенням доріг			
			державні		місцеві	
	наявність, одиниць	протяж- ність, погонних метрів	наявність, одиниць	протяж- ність, погонних метрів	наявність, одиниць	протяж- ність, погонних метрів
Мости	1640	31487	257	6355	1383	25132
залізобетонні	1628	30535	256	6282	1372	24253
металеві	12	952	1	73	11	879
Шляхопроводи	35	1916	29	1572	6	344
з них шляхо- проводи через залізниці	19	1060	14	761	5	299

4.10. Благоустрій автомобільних доріг загального користування на кінець 2010 року

	Усього	У тому числі за значенням доріг	
		державні	місцеві
	одиниць		
Автопавільйони	1214	263	951
Майданчики	2202	552	1650
зупинок автобусів	1930	449	1481
стоянок і відпочинку учасників дорожнього руху	272	103	169
Туалети	93	36	57
Придорожні криниці та питтєві джерела	6	2	4

4.11. Технічні засоби регулювання дорожнього руху на дорогах загального користування

	2001	2005	2007	2008	2009	2010
Дорожні знаки, одиниць	44942	45906	45638	45655	45215	44986
Направляючі стовпчики, одиниць	63526	68203	72428	72268	72128	71706
Світлофорні об'єкти, одиниць	4	7	15	18	18	19
Лічильники обліку руху транспорту, одиниць	1	3	5	5	5	5
Протяжність ліній дорожньої розмітки, км	3313,6	4435,8	4004,3	2087,6	2087,6	1931,7
Огородження, пог.м	245325	268774	243313	246170	245275	244624
транспортні – тросові	149753	127687	90697	88974	88204	87144
– металеві	48223	120275	138840	140550	140470	140779
– інші	46517	18600	9328	9328	9283	9283
пішохідні	832	2212	4448	7318	7318	7418
З'їзди з твердим покриттям, одиниць	7556	7545	7506	7493	7483	7483
Естакади і оглядові ями, одиниць	55	55	57	57	57	57
Тротуари і пішохідні доріжки, км	908,2	911,3	929,3	932,4	932,4	932,4
Велосипедні доріжки, км	9,1	9,1	9,3	9,3	8,9	8,9
Укріплення узбіччя, км	8592,0	8598,5	6234,0	5786,2	5552,4	5552,4
Кабельні лінії зв'язку, км	360,0	360,0	360,0	360,0	360,0	360,0
Колонки технологічного зв'язку, одиниць	117	117	117	117	117	117
Лінії штучного освітлення, км	6,6	6,6	6,6	7,7	7,7	7,7

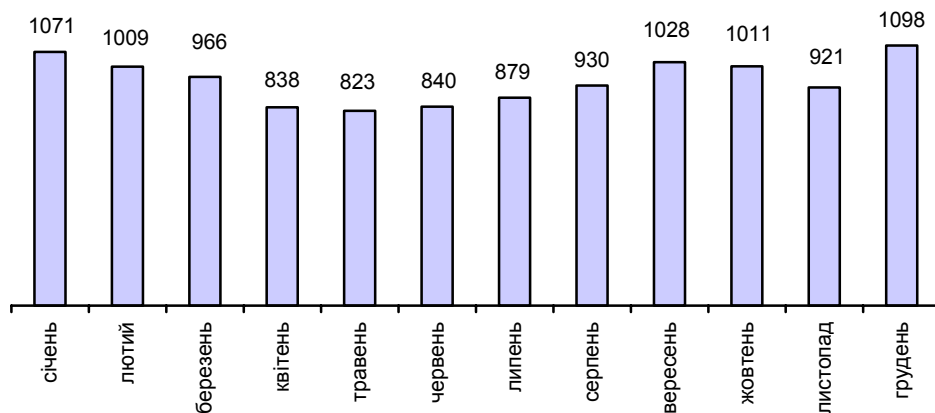
4.12. Дорожньо-транспортні пригоди

	2001	2005	2007	2008	2009	2010
Кількість дорожньо-транспортних пригод, одиниць	10145	12951	12334	11414
з них						
дорожньо-транспортні пригоди з потерпілими	1296	1978	2767	2409	1805	1620
Кількість потерпілих, осіб	1655	2663	3904	3246	2563	2285
загинуло	230	317	421	344	229	210
поранено	1425	2346	3483	2902	2334	2075

4.13. Дорожньо-транспортні пригоди з потерпілими за часом скоєння

	2001	2005	2007	2008	2009	2010
Усього	1296	1978	2767	2409	1805	1620
за місяцями року						
січень	101	147	208	169	107	99
лютий	69	98	165	151	99	97
березень	83	116	200	177	97	87
квітень	106	122	227	215	120	120
травень	125	193	221	195	175	128
червень	107	174	267	188	166	126
липень	133	196	239	240	172	162
серпень	137	198	256	259	190	188
вересень	128	188	259	233	187	173
жовтень	131	212	289	229	192	174
листопад	134	161	247	176	148	157
грудень	42	173	189	177	152	109
за днями тижня						
понеділок–четвер	714	1132	1545	1354	1043	915
п'ятниця	230	323	428	336	260	241
субота	151	267	383	372	260	249
неділя	201	256	411	347	242	215

4.14. Динаміка дорожньо-транспортних пригод за місяцями у 2010 році, одиниць



4.15. Дорожньо-транспортні пригоди за видами у 2010 році

	Кількість дорожньо-транспортних пригод з потерпілими, одиниць	З них зі смертельним наслідком, одиниць	Кількість потерпілих, осіб	
			загинуло	поранено
Всього	1620	182	210	2075
зіткнення	615	57	80	1005
перевертання	126	13	13	176
наїзди на перешкоди	112	12	13	146
наїзди на пішоходів	606	82	86	572
наїзди на велосипедистів	90	16	16	83
наїзди на стоячі транспортні засоби	25	1	1	34
наїзди на гужовий транспорт	13	1	1	24
наїзди на тварин	1	–	–	2
інші випадки	32	–	–	33



Пошта і зв'язок

5.1. Динаміка доходів від реалізації послуг пошти та зв'язку¹

	2005	2007	2008	2009	2010
Усього, млн.грн.	874,7	1250,8	1479,5	1602,8	1644,9
населенню	359,4	461,3	575,4	589,9	565,7
іншим користувачам	515,3	789,5	904,1	1012,9	1079,2
Частка у загальному обсязі доходів від реалізації послуг зв'язку, відсотків					
населенню	41,1	36,9	38,9	36,8	34,4
іншим користувачам	58,9	63,1	61,1	63,2	65,6

5.2. Доходи від реалізації послуг пошти та зв'язку¹ за видами у 2010 році

	Усього	У тому числі		Частка у загальному обсязі доходів від реалізації послуг зв'язку	
		населенню	іншим користувачам	населенню	іншим користувачам
		мільйонів гривень		відсотків	
Усього	1644,9	565,7	1079,2	34,4	65,6
поштовий	148,5	22,5	126,0	15,1	84,9
телеграфний	1,0	0,4	0,6	43,5	56,5
телефонний міський	178,3	123,9	54,4	69,5	30,5
телефонний сільський	13,6	12,5	1,1	92,2	7,8
телефонний міжміський (включаючи міжнародний)	142,4	90,2	52,2	63,4	36,6
ІР-телефонія	0,8	–	0,8	–	100,0
кур'єрська діяльність	6,4	0,3	6,1	4,1	95,9
проводове мовлення	10,8	9,1	1,7	84,1	15,9
спеціальний і фельдзв'язок	5,5	–	5,5	–	100,0
передача і прийом телевізійних та радіопрограм, радіозв'язок з нього кабельне телебачення	75,2	59,1	16,1	78,5	21,5
нагляд та технічний контроль за використанням радіочастот	58,0	55,4	2,6	95,4	4,6
комп'ютерний	1,1	0,0	1,1	0,1	99,9
з нього надання доступу до мережі "Інтернет"	199,1	113,4	85,7	57,0	43,0
мобільний	189,2	113,4	75,8	60,0	40,0
у тому числі стільниковий	862,2	134,2	728,0	15,6	84,4

¹ З урахуванням ПДВ.

5.3. Доходи від реалізації послуг міжнародного зв'язку¹ у 2010 році

	Усього	У тому числі		Частка у загальному обсязі доходів від реалізації послуг зв'язку	
		населенню	іншим користувачам	населенню	іншим користувачам
	мільйонів гривень			відсотків	
Усього	84,4	38,5	45,9	45,6	54,4
поштовий	41,6	6,0	35,6	14,4	85,6
телеграфний	0,1	0,1	0,0	99,8	0,2
телефонний					
міжміський	25,3	18,7	6,6	74,0	26,0
кур'єрська діяльність	3,2	0,2	3,0	7,3	92,7
мобільний	14,1	13,4	0,7	95,1	4,9
у тому числі					
стільниковий	14,1	13,4	0,7	95,1	4,9

5.4. Продукція (послуги) поштового зв'язку

	2000	2005	2007	2008	2009	2010
Відправлено, мільйонів одиниць						
листів	16,4	16,0	15,7	16,3	13,2	12,1
посилок	0,3	0,5	0,5	0,5	0,5	0,6
грошових переказів	0,4	0,6	0,7	0,7	0,7	0,7
пенсійних виплат	8,6	7,4	5,9	6,3	5,8	6,3
телеграм	0,3	0,2	0,1	0,1	0,1	0,0
газет і журналів	44,5	55,8	53,4	56,6	55,4	61,0
У розрахунку на 100 осіб відправлено, одиниць						
листів	616	621	612	638	517	477
телеграм	11	7	5	4	2	2
посилок	12	21	19	20	19	22

¹Див.виноску 1 до табл. 5.1.

5.5. Основні трансляційні радіоточки звукового проводового мовлення

	2000	2005	2007	2008	2009	2010
	тисяч одиниць					
Основні трансляційні радіоточки, включаючи відомчі	380,6	285,6	235,0	197,6	167,6	150,1
з них у населення	332,9	251,1	203,0	167,7	147,7	129,1
Із загальної кількості основні трансляційні радіоточки у сільській місцевості	106,1	68,4	46,8	35,7	27,3	21,4
з них у населення	100,1	63,9	42,9	32,1	24,1	18,9

5.6. Засоби телефонного зв'язку

	2000	2005	2007	2008	2009	2010
	одиниць					
Основні телефонні апарати міської мережі	422962	565117	601625	616246	618157	624397
сільської мережі	366312	481729	513108	524283	525674	531827
З них апарати основних операторів зв'язку	56650	83388	88517	91963	92483	92570
міської мережі	374927	448402	512229	526693	530527	533075
сільської мережі	319103	370628	430385	441483	444564	447885
Основні домашні телефонні апарати	55824	77774	81844	85210	85963	85190
міської мережі	335180	454528	487010	495412	499708	504155
сільської мережі	286728	379475	406127	411221	414723	418666
З них апарати основних операторів зв'язку	48452	75053	80883	84191	84985	85489
міської мережі	323585	387324	432965	444409	448621	451060
сільської мережі	275670	316994	357790	365964	369321	372377
Таксофони	47915	70330	75175	78445	79300	78683
	3483	3399	2657	2501	2282	2143

5.7. Потреба міського населення в домашніх телефонах¹ за містами обласного значення і районами

	2000	2005	2007	2008	2009	2010
	одиниць					
Усього	102617	65616	47643	41888	35522	32728
м.Львів	50292	26321	18784	15673	11615	9913
м.Борислав	4004	3636	1979	1807	1754	1797
м.Трускавець	219	253	64	56	47	45
м.Червоноград	5470	1631	775	548	199	167
Бродівський	2214	821	762	813	846	898
Буський	1160	1089	1009	1120	1112	1100
Городоцький	2624	316	121	23	11	50
Дрогобицький ²	5874	5033	2995	2871	2589	2025
Жидачівський	2123	1913	468	406	309	309
Жовківський	2153	2675	1301	1670	1635	1681
Золочівський	1950	1949	1813	1812	1068	988
Кам'янка-Бузький	1137	984	790	845	862	867
Миколаївський ²	2647	2010	1440	931	694	412
Мостиський	534	735	697	715	712	716
Перемишлянський	728	436	43	43	44	55
Пустомитівський	751	962	492	400	264	211
Радехівський	318	346	293	289	250	302
Самбірський ²	6212	4390	5253	4485	5434	5400
Сколівський	465	495	239	134	185	140
Сокальський	1480	1130	1363	548	230	314
Старосамбірський	581	752	723	645	259	281
Стрийський ²	6951	5257	3368	3242	2710	2487
Турківський	382	288	71	74	37	35
Яворівський	2348	2194	2800	2738	2656	2535

¹ Заяви населення на встановлення телефонів на кінець року.

² Включаючи відповідно міста Дрогобич, Новий Розділ, Самбір, Стрий та Моршин.

5.8. Потреба сільського населення в домашніх телефонах¹ за районами

	2000	2005	2007	2008	2009	2010
	одиниць					
Усього	27345	45435	38969	34347	31710	29565
Бродівський	947	2137	1773	1657	1673	1707
Буський	1242	1673	1213	1200	1184	1160
Городоцький	865	1245	351	121	71	61
Дрогобицький	2481	4473	3502	3406	3260	2813
Жидачівський	1716	2366	1351	1218	1151	1151
Жовківський	1213	3070	2871	2463	2461	2431
Золочівський	1783	3007	2643	2573	1954	1873
Кам'янка-Бузький	595	1003	952	919	902	896
Миколаївський	663	2077	1566	1532	1537	889
Мостиський	752	1528	1344	1368	1365	1339
Перемишлянський	622	1581	388	318	295	29
Пустомитівський	5134	5503	2901	905	658	443
Радехівський	721	1660	1479	1591	1573	1488
Самбірський	1980	2662	4955	3973	3056	3056
Сколівський	308	477	462	329	372	341
Сокальський	2453	3428	3497	3546	3280	3196
Старосамбірський	1180	2151	2030	1827	1791	1786
Стрийський	784	1501	928	1132	889	704
Турківський	424	1471	1323	889	871	855
Яворівський	1482	2422	3440	3380	3367	3347

¹ Див. виноску 1 до табл. 5.7.

5. 9. Задоволені заяви населення на встановлення телефонів у міських поселеннях за містами обласного значення і районами

	2000	2005	2007	2008	2009	2010
	одиниць					
Усього	11893	12025	10870	10692	8725	5007
м.Львів	6800	4200	3800	4500	3840	2400
м.Борислав	182	502	1189	359	252	125
м.Трускавець	170	108	156	118	96	98
м.Червоноград	470	360	667	321	489	232
Бродівський	358	977	81	58	74	85
Буський	257	159	191	38	33	35
Городоцький	15	1520	250	208	208	111
Дрогобицький ¹	625	274	1699	600	480	390
Жидачівський	177	268	355	182	121	97
Жовківський	412	378	225	76	100	125
Золочівський	138	308	133	40	88	90
Кам'янка-Бузький	191	360	111	31	58	45
Миколаївський ¹	208	357	348	663	314	173
Мостиський	13	20	45	86	40	20
Перемишлянський	136	93	102	67	50	49
Пустомитівський	127	39	86	1889	1203	60
Радехівський	59	90	42	42	42	40
Самбірський ¹	116	110	353	534	366	285
Сколівський	85	160	78	78	70	40
Сокальський	424	885	240	100	120	90
Старосамбірський	124	117	148	63	91	45
Стрийський ¹	273	420	309	402	313	197
Турківський	40	111	122	34	48	75
Яворівський	493	209	140	203	229	100

¹ Див. виноску 2 до табл. 5.7.

5.10. Задоволені заяви населення на встановлення телефонів у сільській місцевості за районами

	2000	2005	2007	2008	2009	2010
	одиниць					
Усього	3569	7106	3707	2902	1541	960
Бродівський	120	506	306	227	99	31
Буський	147	296	150	121	50	54
Городоцький	98	50	31	19	18	14
Дрогобицький	259	882	465	208	98	77
Жидачівський	190	303	120	55	31	31
Жовківський	182	740	194	302	53	22
Золочівський	156	423	169	287	167	165
Кам'янка-Бузький	63	51	32	137	37	18
Миколаївський	144	132	324	279	84	77
Мостиський	154	320	270	66	33	12
Перемишлянський	184	190	108	32	30	23
Пустомитівський	246	142	139	87	99	53
Радехівський	126	270	119	249	97	14
Самбірський	206	128	101	86	23	23
Сколівський	109	190	224	160	94	29
Сокальський	265	550	115	68	36	26
Старосамбірський	114	201	78	31	28	26
Стрийський	525	1297	380	179	204	185
Турківський	100	295	187	137	148	60
Яворівський	181	140	195	172	112	20

5.11. Основні телефонні апарати за містами обласного значення і районами

	2000	2005	2007	2008	2009	2010
	одиниць					
Усього	422962	565117	601625	616246	618157	624397
м.Львів	210423	289266	303346	305176	305191	308024
м.Борислав	7064	7243	9103	9234	9369	9373
м.Трускавець	8907	9281	10788	10944	11017	11291
м.Червоноград	19392	24369	23506	23848	23905	23816
Бродівський	8820	12126	13095	13292	13347	13371
Буський	5365	6606	7237	7368	7401	7413
Городоцький	3327	5556	6754	6988	7083	6994
Дрогобицький ¹	30043	35214	37633	38839	39042	39326
Жидачівський	7464	10564	11219	11383	11348	11109
Жовківський	7689	10056	10900	11256	11312	11252
Золочівський	8577	10258	11019	11222	11349	11319
Кам'янка-Бузький	5907	7620	8045	8170	8226	8203
Миколаївський ¹	12887	13108	15384	16328	16488	16709
Мостиський	5212	6796	7752	7835	7858	7839
Перемишлянський	4404	5468	5937	6007	6015	5950
Пустомитівський	7219	11460	12412	12431	12102	12983
Радохівський	5262	6123	6524	6786	6864	6852
Самбірський ¹	9908	12763	13717	14077	13701	13742
Сколівський	3810	5139	5707	5918	5973	5991
Сокальський	11317	13815	14341	14307	14300	14172
Старосамбірський	5446	6482	6979	7008	7051	6966
Стрийський ¹	20199	28585	30351	30772	31112	30428
Турківський	2379	3719	4402	4537	4693	4776
Яворівський	11941	14994	15622	15868	15979	16079

¹ Див. виноску 2 до табл. 5.7.

5.12. Основні телефонні апарати міської телефонної мережі за містами обласного значення і районами

	2000	2005	2007	2008	2009	2010
	одиниць					
Усього	366312	481729	513108	524283	525674	531827
м.Львів	210423	289266	303346	305176	305191	308024
м.Борислав	7064	7243	9103	9234	9369	9373
м.Трускавець	8907	9281	10788	10944	11017	11291
м.Червоноград	19392	24369	23506	23848	23905	23816
Бродівський	4921	7002	7384	7395	7401	7406
Буський	2763	3367	3742	3773	3773	3769
Городоцький	1916	3738	4890	5144	5248	5263
Дрогобицький ¹	26133	27696	29533	30582	30738	30971
Жидачівський	4794	6986	7484	7633	7596	7404
Жовківський	4714	5598	6379	6449	6479	6484
Золочівський	5169	5793	6123	6124	6142	6087
Кам'янка-Бузький	3774	5199	5757	5764	5791	5785
Миколаївський ¹	10443	10163	11603	12186	12248	12355
Мостиський	2991	3586	4023	4041	4047	4044
Перемишлянський	2432	2819	3377	3419	3419	3400
Пустомитівський	2760	3037	3310	3352	3361	3321
Радехівський	2771	2902	3086	3132	3146	3140
Самбірський ¹	6337	8569	9397	9711	9342	9434
Сколівський	2248	2920	3107	3165	3167	3171
Сокальський	7670	9201	10525	10452	10443	10323
Старосамбірський	2779	3145	3753	3461	3518	3461
Стрийський ¹	14811	17573	18735	18223	18372	18460
Турківський	1250	1737	2036	2056	2086	2133
Яворівський	9850	12033	12269	12367	12444	12493

¹ Див. виноску 2 до табл. 5.7.

5.13. Основні телефонні апарати сільської телефонної мережі за районами

	2000	2005	2007	2008	2009	2010
	одиниць					
Усього	56650	83388	88517	91963	92483	92570
Бродівський	3899	5124	5711	5897	5946	5965
Буський	2602	3239	3495	3595	3628	3644
Городоцький	1411	1818	1864	1844	1835	1731
Дрогобицький	3910	7518	8100	8257	8304	8355
Жидачівський	2670	3578	3735	3750	3752	3705
Жовківський	2975	4458	4521	4807	4833	4768
Золочівський	3408	4465	4896	5098	5207	5232
Кам'янка-Бузький	2133	2421	2288	2406	2435	2418
Миколаївський	2444	2945	3781	4142	4240	4354
Мостиський	2221	3210	3729	3794	3811	3795
Перемишлянський	1972	2649	2560	2588	2596	2550
Пустомитівський	4459	8423	9102	9079	8741	9662
Радохівський	2491	3221	3438	3654	3718	3712
Самбірський	3571	4194	4320	4366	4359	4308
Сколівський	1562	2219	2600	2753	2806	2820
Сокальський	3647	4614	3816	3855	3857	3849
Старосамбірський	2667	3337	3226	3547	3533	3505
Стрийський	5388	11012	11616	12549	12740	11968
Турківський	1129	1982	2366	2481	2607	2643
Яворівський	2091	2961	3353	3501	3535	3586

5.14. Основні домашні телефонні апарати за містами обласного значення і районами

	2000	2005	2007	2008	2009	2010
	одиниць					
Усього	335180	454528	487010	495412	499708	504155
м.Львів	162492	226948	236059	234849	236712	237984
м.Борислав	5659	6022	7568	7867	8022	8034
м.Трускавець	6861	6969	6792	6812	6808	6772
м.Червоноград	14880	20213	21083	21190	21407	21324
Бродівський	7480	10495	11396	11586	11680	11732
Буський	4470	5711	6279	6396	6439	6465
Городоцький	2597	4839	5836	6024	6117	6050
Дрогобицький ¹	25781	30584	33393	33930	34247	34413
Жидачівський	5934	8776	9444	9592	9589	9412
Жовківський	6159	8542	9355	9633	9673	9640
Золочівський	7225	8916	9642	9850	9998	9976
Кам'янка-Бузький	4555	6082	6506	6568	6616	6611
Миколаївський ¹	8974	10819	13023	13837	14019	14216
Мостиський	4294	5856	6657	6725	6832	6831
Перемишлянський	3848	4919	5353	5410	5416	5352
Пустомитівський	6358	10376	11212	11215	11117	11923
Радехівський	4262	5257	5633	5868	5952	5956
Самбірський ¹	8051	10940	11856	12174	11935	12001
Сколівський	2830	4087	4565	4757	4839	4866
Сокальський	9283	11804	12673	12581	12578	12468
Старосамбірський	4557	5551	6035	6046	6078	6012
Стрийський ¹	16775	24746	25769	26298	26478	26588
Турківський	1861	3184	3829	3970	4114	4196
Яворівський	9994	12891	13660	13846	13963	14078

¹ Див. виноску 2 до табл. 5.7.

5.15. Забезпеченість населення основними домашніми телефонними апаратами за містами обласного значення і районами

	2000	2005	2007	2008	2009	2010
	на 100 домогосподарств, одиниць					
Усього	41	54	59	60	61	61
м.Львів	60	83	85	85	86	86
м.Борислав	39	45	57	60	61	62
м.Трускавець	58	64	63	63	63	63
м.Червоноград	50	65	68	68	69	69
Бродівський	37	53	58	59	60	61
Буський	30	38	43	44	45	45
Городоцький	12	23	28	29	29	29
Дрогобицький ¹	50	59	64	65	66	66
Жидачівський	24	36	40	41	42	41
Жовківський	20	26	29	30	30	29
Золочівський	31	39	43	44	45	45
Кам'янка-Бузький	26	33	36	37	37	37
Миколаївський ¹	33	38	46	49	49	50
Мостиський	25	34	39	40	41	41
Перемишлянський	27	35	40	41	42	42
Пустомитівський	20	32	35	35	34	37
Радехівський	29	36	39	41	42	42
Самбірський ¹	26	33	36	37	37	37
Сколівський	19	28	31	33	33	33
Сокальський	32	42	45	45	45	44
Старосамбірський	19	24	26	26	27	26
Стрийський ¹	42	66	69	70	71	71
Турківський	12	20	25	26	27	28
Яворівський	29	36	39	39	39	39

¹ Див. виноску 2 до табл. 5.7.

5.16. Основні домашні телефонні апарати міської телефонної мережі за містами обласного значення і районами

	2000	2005	2007	2008	2009	2010
	одиниць					
Усього	286728	379475	406127	411221	414723	418666
м.Львів	162492	226948	236059	234849	236712	237984
м.Борислав	5659	6022	7568	7867	8022	8034
м.Трускавець	6861	6969	6792	6812	6808	6772
м.Червоноград	14880	20213	21083	21190	21407	21324
Бродівський	4131	5897	6212	6205	6226	6240
Буський	2265	2780	3102	3114	3120	3120
Городоцький	1440	3216	4164	4382	4484	4507
Дрогобицький ¹	22208	23499	25687	26066	26338	26450
Жидачівський	3602	5516	5991	6120	6116	5984
Жовківський	3787	4695	5245	5253	5272	5289
Золочівський	4370	5034	5297	5287	5324	5291
Кам'янка-Бузький	2784	3971	4447	4389	4414	4417
Миколаївський ¹	6996	8361	9649	10119	10209	10297
Мостиський	2439	2950	3305	3314	3329	3333
Перемишлянський	2036	2407	2939	2970	2966	2946
Пустомитівський	2298	2611	2800	2837	2850	2825
Радохівський	2121	2343	2479	2507	2527	2536
Самбірський ¹	4918	7113	7910	8181	7950	8063
Сколівський	1704	2288	2445	2494	2514	2525
Сокальський	6245	7682	9141	8999	8991	8886
Старосамбірський	2257	2607	3150	2877	2920	2872
Стрийський ¹	12014	14686	15057	14725	14767	15235
Турківський	975	1421	1679	1699	1717	1762
Яворівський	8246	10245	10534	10577	10661	10719

¹ Див. виноску 2 до табл. 5.7.

5.17. Забезпеченість міського населення основними домашніми телефонними апаратами за містами обласного значення і районами

	2000	2005	2007	2008	2009	2010
	на 100 домогосподарств, одиниць					
Усього	55	72	77	79	80	81
м.Львів	60	83	85	85	86	86
м.Борислав	39	45	57	60	61	62
м.Трускавець	58	64	63	63	63	63
м.Червоноград	50	65	68	68	69	69
Бродівський	47	66	69	69	68	69
Буський	45	54	60	61	61	61
Городоцький	18	46	60	63	64	64
Дрогобицький ¹	66	72	79	80	81	82
Жидачівський	34	56	61	62	63	62
Жовківський	32	37	40	39	39	39
Золочівський	48	53	55	55	55	55
Кам'янка-Бузький	38	54	61	60	61	61
Миколаївський ¹	48	55	63	66	66	66
Мостиський	54	68	77	77	77	76
Перемишлянський	58	70	86	88	87	87
Пустомитівський	47	61	66	67	67	66
Радохівський	54	61	65	65	66	66
Самбірський ¹	35	49	54	56	54	55
Сколівський	38	57	61	62	61	62
Сокальський	53	66	79	77	77	76
Старосамбірський	35	44	53	49	50	49
Стрийський ¹	49	62	65	63	63	66
Турківський	33	50	59	60	61	63
Яворівський	48	59	60	60	60	60

¹ Див. виноску 2 до табл. 5.7.

5.18. Основні домашні телефонні апарати сільської телефонної мережі за районами

	2000	2005	2007	2008	2009	2010
	одиниць					
Усього	48452	75053	80883	84191	84985	85489
Бродівський	3349	4598	5184	5381	5454	5492
Буський	2205	2931	3177	3282	3319	3345
Городоцький	1157	1623	1672	1642	1633	1543
Дрогобицький	3573	7085	7706	7864	7909	7963
Жидачівський	2332	3260	3453	3472	3473	3428
Жовківський	2372	3847	4110	4380	4401	4351
Золочівський	2855	3882	4345	4563	4674	4685
Кам'янка-Бузький	1771	2111	2059	2179	2202	2194
Миколаївський	1978	2458	3374	3718	3810	3919
Мостиський	1855	2906	3352	3411	3503	3498
Перемишлянський	1812	2512	2414	2440	2450	2406
Пустомитівський	4060	7765	8412	8378	8267	9098
Радехівський	2141	2914	3154	3361	3425	3420
Самбірський	3133	3827	3946	3993	3985	3938
Сколівський	1126	1799	2120	2263	2325	2341
Сокальський	3038	4122	3532	3582	3587	3582
Старосамбірський	2300	2944	2885	3169	3158	3140
Стрийський	4761	10060	10712	11573	11711	11353
Турківський	886	1763	2150	2271	2397	2434
Яворівський	1748	2646	3126	3269	3302	3359

5.19. Забезпеченість сільського населення основними домашніми телефонними апаратами за районами

	2000	2005	2007	2008	2009	2010
	на 100 домогосподарств, одиниць					
Усього	16	24	27	28	28	28
Бродівський	29	42	49	51	52	53
Буський	23	29	32	33	34	35
Городоцький	8	11	12	12	12	11
Дрогобицький	18	34	38	39	39	39
Жидачівський	16	22	25	25	26	26
Жовківський	12	20	21	23	23	22
Золочівський	20	28	32	34	35	35
Кам'янка-Бузький	17	19	19	20	21	21
Миколаївський	16	18	26	28	29	30
Мостиський	14	22	26	27	28	28
Перемишлянський	17	23	23	24	25	25
Пустомитівський	15	28	30	30	29	32
Радохівський	19	26	29	32	33	33
Самбірський	18	20	22	22	22	22
Сколівський	11	17	20	21	22	22
Сокальський	18	24	21	21	21	21
Старосамбірський	13	17	17	18	18	18
Стрийський	28	58	62	67	68	65
Турківський	7	14	17	18	20	20
Яворівський	10	14	17	18	18	18

5.20. Автоматичні телефонні станції у 2010 році

	Усього	У тому числі	
		міська мережа	сільська мережа
Автоматичні телефонні станції, одиниць	1037	450	587
декадно-крокові	18	18	–
координатні	528	86	442
квазіелектронні	29	24	5
цифрові	462	322	140
Монтована ємність автоматичних телефонних станцій, тисяч номерів	716,0	623,2	92,8
декадно-крокових	79,1	79,1	–
координатних	189,7	135,7	54,0
квазіелектронних	36,1	32,8	3,3
цифрових	411,1	375,6	35,5
Використана ємність автоматичних телефонних станцій, тисяч номерів	569,1	482,1	87,0
декадно-крокових	75,6	75,6	–
координатних	176,3	126,5	49,8
квазіелектронних	19,1	15,8	3,3
цифрових	298,1	264,2	33,9

5.21. Введення в дію автоматичних телефонних станцій за містами обласного значення і районами

	2000	2005	2007	2008	2009	2010
	номерів					
Усього	9436	43176	26526	12903	–	1234
м.Львів	8496	8308	14218	10446	–	–
м.Борислав	–	512	1128	–	–	–
м.Трускавець	–	9152	–	–	–	–
м.Червоноград	384	1603	384	–	–	–
Бродівський	128	1706	820	120	–	–
Буський	200	840	350	–	–	–
Городоцький	–	3936	200	240	–	–
Дрогобицький	128	1600	1434	90	–	50
Жидачівський	100	995	380	65	–	1088
Жовківський	–	1298	775	301	–	–
Золочівський	–	1720	545	180	–	–
Кам'янка-Бузький	–	512	150	150	–	–
Миколаївський	–	915	500	105	–	–
Мостиський	–	1898	210	30	–	–
Перемишлянський	–	50	–	20	–	–
Пустомитівський	–	75	110	–	–	–
Радехівський	–	430	350	–	–	–
Самбірський	–	484	434	128	–	–
Сколівський	–	835	2200	100	–	–
Сокальський	–	3328	120	128	–	–
Старосамбірський	–	280	–	60	–	–
Стрийський	–	1864	458	96	–	96
Турківський	–	595	1415	200	–	–
Яворівський	–	240	345	444	–	–

5.22. Таксофони за містами обласного значення і районами

	2000	2005	2007	2008	2009	2010
	одиниць					
Усього	3483	3399	2657	2501	2282	2143
м.Львів	2678	2329	1883	1806	1624	1525
м.Борислав	34	50	25	24	22	23
м.Трускавець	145	166	158	150	150	148
м.Червоноград	83	88	70	62	53	44
Бродівський	17	27	13	13	13	12
Буський	10	12	6	6	6	6
Городоцький	18	28	28	29	29	27
Дрогобицький ¹	73	124	80	56	37	36
Жидачівський	15	24	17	17	17	14
Жовківський	22	34	21	17	17	14
Золочівський	20	30	17	14	14	14
Кам'янка-Бузький	6	20	11	12	7	7
Миколаївський ¹	17	35	28	26	26	25
Мостиський	13	32	25	19	17	16
Перемишлянський	9	16	7	8	8	7
Пустомитівський	5	9	9	9	11	10
Радехівський	6	27	10	10	10	9
Самбірський ¹	30	29	19	18	17	14
Сколівський	37	32	23	20	20	19
Сокальський	23	28	16	14	14	12
Старосамбірський	7	20	15	15	15	15
Стрийський ¹	157	153	129	110	109	103
Турківський	4	17	11	11	11	11
Яворівський	54	69	36	35	35	32

¹ Див. виноску 2 до табл. 5.7.

5.23. Основні трансляційні радіоточки звукового проводового мовлення у населення за містами обласного значення і районами

	2000	2005	2007	2008	2009	2010
	одиниць					
Усього	332885	251090	202999	167712	147730	129091
м.Львів	141567	111662	97899	84788	76471	69225
м.Борислав	6115	5263	5281	4606	4253	4004
м.Трускавець	4765	4372	4284	3893	6325	3437
м.Червоноград	12183	10992	9241	7315	6563	6227
Бродівський	12361	10497	9419	8025	7238	6810
Буський	6436	4060	2958	2159	1783	1635
Городоцький	4216	520	269	241	209	176
Дрогобицький ¹	18447	17221	13332	11038	9730	9098
Жидачівський	16363	11412	8963	6629	4773	2036
Жовківський	6703	2975	682	356	225	185
Золочівський	8908	4423	3301	2930	2599	2321
Кам'янка-Бузький	4424	3828	3124	2344	1915	1760
Миколаївський ¹	12737	10089	8276	6238	5118	4514
Мостиський	4648	3162	2213	1712	1217	996
Перемишлянський	2915	716	609	525	406	344
Пустомитівський	5566	5020	2792	2053	1429	1022
Радехівський	6150	4042	3207	2520	1672	1326
Самбірський ¹	7212	4118	2740	2050	1564	1375
Сколівський	2390	996	560	424	368	353
Сокальський	9372	5633	3005	2104	1663	1541
Старосамбірський	8075	5638	3238	2002	1201	764
Стрийський ¹	13284	11667	9759	7761	5816	5146
Турківський	7481	3622	2497	2145	1653	1558
Яворівський	10567	9162	5350	3854	3539	3238

¹ Див. виноску 2 до табл. 5.7.

5.24. Забезпеченість населення основними трансляційними радіоточками звукового проводового мовлення за містами обласного значення і районами

	2000	2005	2007	2008	2009	2010
	на 100 домогосподарств, одиниць					
Усього	41	30	24	20	18	16
м.Львів	52	41	35	31	28	25
м.Борислав	42	39	40	35	33	31
м.Трускавець	40	40	40	36	59	32
м.Червоноград	41	35	30	23	21	20
Бродівський	61	53	48	41	37	35
Буський	43	27	20	15	12	11
Городоцький	19	2	1	1	1	1
Дрогобицький ¹	35	33	26	21	19	18
Жидачівський	65	47	38	28	21	9
Жовківський	22	9	2	1	1	1
Золочівський	39	19	15	13	12	10
Кам'янка-Бузький	25	21	17	13	11	10
Миколаївський ¹	47	36	29	22	18	16
Мостиський	27	18	13	10	7	6
Перемишлянський	20	5	5	4	3	3
Пустомитівський	18	16	9	6	4	3
Радехівський	41	28	22	17	12	9
Самбірський ¹	23	13	8	6	5	4
Сколівський	16	7	4	3	3	2
Сокальський	32	20	11	7	6	5
Старосамбірський	33	24	14	9	5	3
Стрийський ¹	33	31	26	21	16	14
Турківський	49	23	16	14	11	10
Яворівський	31	26	15	11	10	9

¹ Див. виноску 2 до табл. 5.7.



**VI Міжрегіональні
співставлення**

6.1. Перевезення вантажів автомобільним транспортом¹

	2000	2005	2007	2008	2009	2010
	мільйонів тонн					
Україна	938,9	1120,8	1255,2	1266,6	1068,9	1168,2
АР Крим	17,0	20,1	26,4	26,1	20,3	22,4
Вінницька	28,3	26,9	33,7	33,9	25,7	30,1
Волинська	7,6	10,3	12,0	12,6	9,7	10,1
Дніпропетровська	234,9	303,7	367,0	347,1	309,0	359,2
Донецька	125,3	170,5	188,5	174,9	131,7	149,8
Житомирська	29,3	35,0	41,6	45,0	36,1	40,1
Закарпатська	10,8	13,7	20,8	18,0	12,1	11,9
Запорізька	40,0	46,3	50,8	59,1	34,4	64,9
Івано-Франківська	13,1	10,0	11,6	11,8	9,6	9,1
Київська	36,3	33,4	38,5	40,5	40,4	41,0
Кіровоградська	16,3	25,1	28,6	31,3	27,3	28,1
Луганська	26,1	31,8	26,9	27,4	24,7	24,3
Львівська	29,6	20,3	21,6	23,0	17,9	19,5
Миколаївська	13,6	30,8	27,3	28,3	22,0	21,9
Одеська	24,9	23,0	25,6	30,5	26,6	26,3
Полтавська	95,3	108,9	122,2	130,4	140,5	142,1
Рівненська	15,5	18,4	19,6	21,3	17,2	13,7
Сумська	19,4	13,4	13,7	13,5	13,2	10,8
Тернопільська	13,0	9,5	13,3	13,5	12,8	9,7
Харківська	27,8	36,4	42,2	45,5	28,9	28,8
Херсонська	13,2	11,4	12,6	14,1	13,3	13,6
Хмельницька	25,3	24,6	26,7	29,1	21,0	21,4
Черкаська	33,9	46,7	24,7	32,6	25,9	24,1
Чернівецька	5,7	8,3	8,1	8,9	8,6	7,2
Чернігівська	13,2	15,0	14,1	15,3	12,0	12,4
м.Київ	16,4	17,8	26,9	21,9	19,2	19,0
м.Севастополь	7,1	9,3	10,2	11,0	8,8	6,8

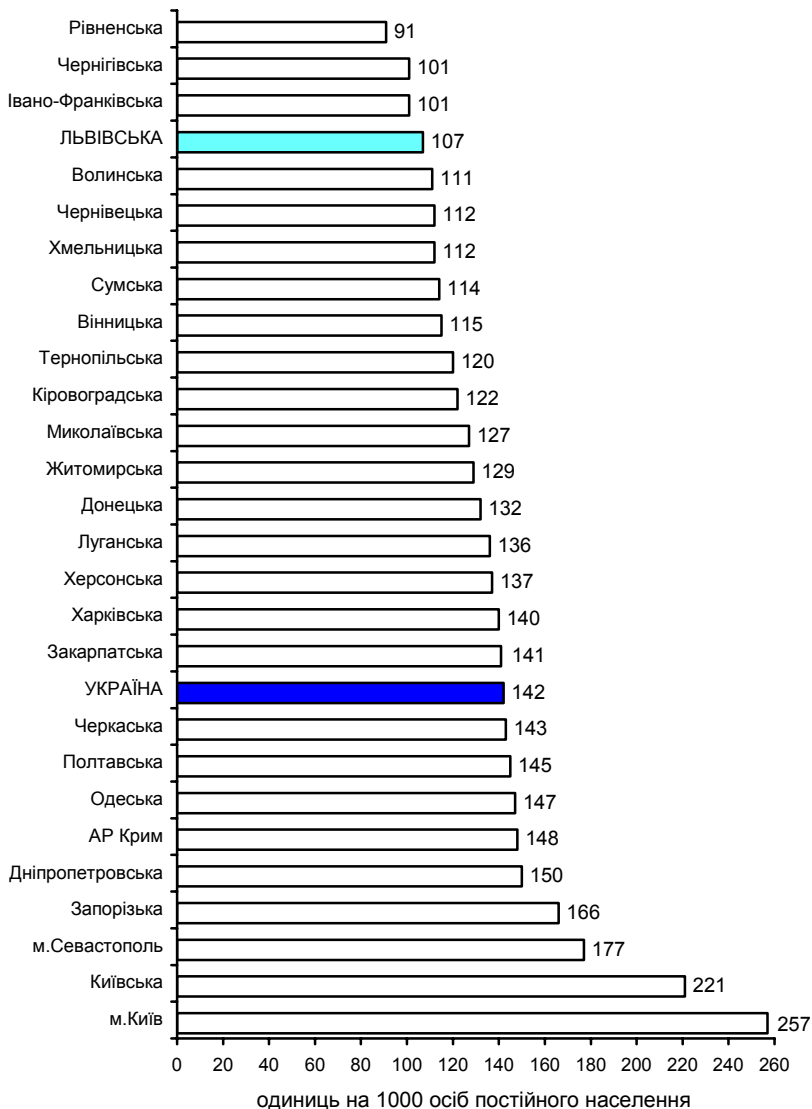
¹ З урахуванням вантажних перевезень, виконаних фізичними особами-підприємцями.

6.2. Перевезення пасажирів автомобільним транспортом¹

	2000	2005	2007	2008	2009	2010
	мільйонів					
Україна	2557,5	3836,5	4173,0	4369,1	4014,0	3726,3
АР Крим	139,3	128,6	135,2	135,8	130,0	139,9
Вінницька	87,3	92,3	109,8	111,8	102,0	100,2
Волинська	49,4	106,2	130,2	121,2	93,8	93,6
Дніпропетровська	179,6	341,4	341,9	390,5	377,9	347,6
Донецька	259,0	448,7	521,8	532,2	533,6	534,8
Житомирська	42,8	61,5	81,2	82,4	80,2	76,9
Закарпатська	33,1	53,1	62,8	66,0	57,0	49,8
Запорізька	142,1	123,7	107,1	97,1	80,9	83,0
Івано-Франківська	57,8	75,8	81,2	89,8	83,3	70,0
Київська	81,2	67,8	93,9	115,6	131,5	157,7
Кіровоградська	39,2	82,0	77,5	84,5	74,4	85,6
Луганська	129,3	270,1	312,2	331,1	260,1	163,0
Львівська	135,8	171,4	211,1	225,1	217,9	213,4
Миколаївська	29,2	104,0	128,0	137,3	139,6	138,0
Одеська	123,0	208,5	213,1	224,7	214,8	194,1
Полтавська	84,9	120,0	142,5	134,0	92,7	74,1
Рівненська	78,9	92,7	97,4	93,9	91,6	94,0
Сумська	46,8	87,1	99,5	104,7	98,2	85,0
Тернопільська	37,7	64,4	80,4	85,1	77,2	75,6
Харківська	102,2	157,1	169,3	167,8	160,6	146,9
Херсонська	34,6	89,0	78,3	91,0	82,7	78,7
Хмельницька	54,9	106,9	116,8	114,9	118,5	117,1
Черкаська	61,2	116,2	102,8	95,8	87,9	92,6
Чернівецька	23,0	28,1	34,7	37,9	37,6	39,1
Чернігівська	70,3	78,4	89,2	91,2	87,1	86,0
м.Київ	402,7	524,7	523,8	576,4	479,4	360,8
м.Севастополь	32,2	36,8	31,3	31,3	23,5	28,7

¹ За даними квартальної звітності, з урахуванням пасажирських перевезень, виконаних фізичними особами-підприємцями.

6.3. Забезпеченість населення легковими автомобілями у 2010 році¹



¹ За даними ДДАІ ГУМВС України станом на 15 грудня.

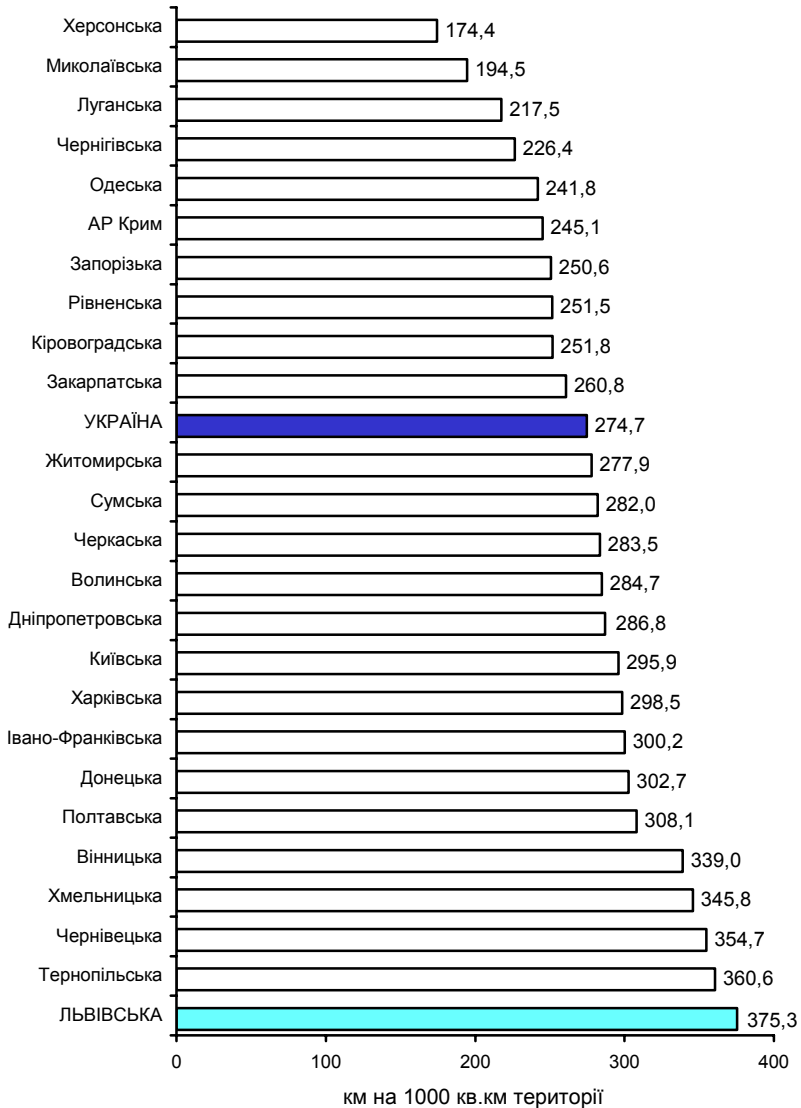
6.4. Експлуатаційна довжина залізничних колій загального користування

	2000	2005	2007	2008	2009	2010
	кілометрів					
Україна	22301	21980	21852	21655	21658	21684
АР Крим	644	637	629	629	629	629
Вінницька	1157	1107	1095	1074	1074	1074
Волинська	615	612	603	597	597	597
Дніпропетровська	1557	1545	1545	1545	1545	1559
Донецька	1624	1606	1596	1594	1591	1591
Житомирська	1081	1055	1055	1019	1019	1013
Закарпатська	624	610	606	606	606	606
Запорізька	993	989	990	990	990	990
Івано-Франківська	494	494	496	496	496	496
Київська	824	827	827	756	756	792
Кіровоградська	937	884	884	884	888	892
Луганська	1140	1085	1092	1092	1092	1092
Львівська	1298	1292	1280	1280	1280	1280
Миколаївська	730	710	710	711	711	711
Одеська	1095	1074	1067	1068	1068	1068
Полтавська	853	853	852	852	852	852
Рівненська	587	587	585	585	585	585
Сумська	791	794	769	734	734	734
Тернопільська	571	563	564	564	564	564
Харківська	1512	1512	1512	1512	1514	1514
Херсонська	452	452	452	452	452	452
Хмельницька	740	738	737	737	737	737
Черкаська	651	650	604	588	588	588
Чернівецька	423	413	413	413	413	413
Чернігівська	908	891	891	877	877	856

6.5. Довжина автомобільних доріг загального користування

	2000	2005	2007	2008	2009	2010
	тисяч кілометрів					
Україна	169,5	169,3	169,4	169,5	169,5	169,5
АР Крим	6,6	6,2	6,3	6,3	6,3	6,3
Вінницька	9,5	9,5	9,5	9,5	9,5	9,5
Волинська	6,3	6,2	6,2	6,2	6,2	6,2
Дніпропетровська	9,2	9,2	9,2	9,2	9,1	9,2
Донецька	8,0	8,1	8,1	8,1	8,1	8,1
Житомирська	8,5	8,5	8,5	8,5	8,5	8,5
Закарпатська	3,3	3,3	3,3	3,3	3,3	3,3
Запорізька	7,0	7,0	7,0	7,0	7,0	7,0
Івано-Франківська	4,2	4,2	4,2	4,2	4,2	4,2
Київська	8,4	8,5	8,5	8,5	8,6	8,6
Кіровоградська	7,1	6,5	6,3	6,3	6,3	6,3
Луганська	5,8	5,8	5,9	5,9	5,9	5,9
Львівська	8,3	8,3	8,4	8,4	8,4	8,4
Миколаївська	4,8	4,8	4,8	4,8	4,8	4,8
Одеська	8,2	8,2	8,3	8,3	8,3	8,3
Полтавська	8,8	8,8	8,9	8,9	8,9	8,9
Рівненська	5,0	5,1	5,1	5,1	5,1	5,1
Сумська	7,3	7,3	7,2	7,2	7,2	7,2
Тернопільська	5,1	5,1	5,0	5,0	5,0	5,0
Харківська	9,5	9,6	9,6	9,6	9,6	9,6
Херсонська	4,9	4,9	5,0	5,0	5,0	5,0
Хмельницька	7,1	7,1	7,2	7,2	7,2	7,2
Черкаська	6,0	6,1	6,1	6,1	6,1	6,1
Чернівецька	2,9	2,9	2,9	2,9	2,9	2,9
Чернігівська	7,7	7,7	7,7	7,7	7,7	7,7
м.Севастополь	...	0,4	0,4	0,4	0,4	0,4

6.6. Щільність автомобільних доріг загального користування з твердим покриттям на кінець 2010 року



6.7. Доходи від реалізації послуг пошти та зв'язку¹ у 2010 році

	Усього	У тому числі		Частка у загальному обсязі доходів від реалізації послуг зв'язку	
		населенню	іншим користувачам	населенню	іншим користувачам
	мільйонів гривень			відсотків	
Україна	47417,0	18015,1	29401,9	38,0	62,0
АР Крим	828,3	404,5	423,8	48,8	51,2
Вінницька	1682,0	266,8	1415,2	15,9	84,1
Волинська	534,0	146,1	387,9	27,4	72,6
Дніпропетровська	2306,9	1162,8	1144,1	50,4	49,6
Донецька	2199,0	828,4	1370,6	37,7	62,3
Житомирська	1340,5	222,9	1117,6	16,6	83,4
Закарпатська	600,9	150,2	450,7	25,0	75,0
Запорізька	969,7	423,1	546,6	43,6	56,4
Івано-Франківська	660,6	171,5	489,1	26,0	74,0
Київська	2053,9	474,0	1579,9	23,1	76,9
Кіровоградська	408,5	146,5	262,0	35,9	64,1
Луганська	925,9	329,3	596,6	35,6	64,4
Львівська	1644,9	565,7	1079,2	34,4	65,6
Миколаївська	766,9	270,5	496,4	35,3	64,7
Одеська	2288,9	995,4	1293,5	43,5	56,5
Полтавська	754,4	286,7	467,7	38,0	62,0
Рівненська	564,7	157,5	407,2	27,9	72,1
Сумська	510,6	199,5	311,1	39,1	60,9
Тернопільська	552,2	174,8	377,4	31,7	68,3
Харківська	1926,4	917,8	1008,6	47,6	52,4
Херсонська	586,9	186,1	400,8	31,7	68,3
Хмельницька	669,6	198,3	471,3	29,6	70,4
Черкаська	1404,0	266,2	1137,8	19,0	81,0
Чернівецька	478,7	149,2	329,5	31,2	68,8
Чернігівська	1223,3	248,9	974,4	20,3	79,7
м.Київ	19302,3	8523,7	10778,6	44,2	55,8
м.Севастополь	232,8	148,5	84,3	63,8	36,2

¹ Див.виноску 1 до табл..5.1.

6.8. Забезпеченість населення основними домашніми телефонними апаратами

	2005	2007	2008	2009	2010
	на 100 домогосподарств, одиниць				
Україна	54	60	61	61	61
АР Крим	50	53	54	57	55
Вінницька	39	43	45	45	45
Волинська	47	50	51	51	50
Дніпропетровська	60	65	65	63	64
Донецька	47	50	50	48	46
Житомирська	47	51	53	53	53
Закарпатська	41	45	47	47	46
Запорізька	68	73	74	73	73
Івано-Франківська	44	48	49	48	50
Київська	50	54	56	58	57
Кіровоградська	41	43	43	42	41
Луганська	46	49	49	47	45
Львівська	54	59	60	61	61
Миколаївська	55	59	60	58	57
Одеська	69	83	100	111	120
Полтавська	50	55	56	56	55
Рівненська	46	50	51	51	50
Сумська	46	51	52	51	51
Тернопільська	50	55	57	56	57
Харківська	60	67	69	63	63
Херсонська	51	56	57	52	50
Хмельницька	47	51	52	52	51
Черкаська	48	51	51	51	51
Чернівецька	51	56	57	58	57
Чернігівська	50	55	57	57	57
м.Київ	92	109	102	102	101
м.Севастополь	94	101	103	81	80

6.9. Потреба населення в домашніх телефонах¹

	2000	2005	2007	2008	2009	2010
	тисяч одиниць					
Україна	2507	1902	1271	1053	777	571
АР Крим	123	119	96	92	82	53
Вінницька	83	65	49	35	30	19
Волинська	34	29	22	18	13	9
Дніпропетровська	257	78	72	70	60	49
Донецька	345	297	162	138	42	19
Житомирська	60	74	58	44	44	35
Закарпатська	34	34	25	22	23	18
Запорізька	114	65	36	26	15	11
Івано-Франківська	51	66	50	47	39	30
Київська	111	111	83	74	60	39
Кіровоградська	47	44	21	19	17	15
Луганська	134	100	60	41	22	19
Львівська	130	111	87	76	67	62
Миколаївська	57	31	19	12	10	2
Одеська	161	63	41	30	27	17
Полтавська	103	61	35	34	26	15
Рівненська	27	39	26	21	13	11
Сумська	64	58	42	30	25	21
Тернопільська	29	36	23	17	9	8
Харківська	221	153	92	74	59	45
Херсонська	56	33	20	14	11	8
Хмельницька	48	63	33	21	18	13
Черкаська	77	71	47	34	19	14
Чернівецька	24	42	35	32	26	24
Чернігівська	54	34	24	19	16	12
м.Київ	44	12	5	4	2	2
м.Севастополь	19	13	9	9	2	2

¹ Див. виноску 1 до табл. 5.7.

Методологічні пояснення

Відправлення вантажів – загальний обсяг вантажів у тоннах, прийнятий до перевезення.

Перевезення вантажів – загальний обсяг вантажів, який навантажено та транспортовано рухомим складом окремих видів транспорту (вантажними автомобілями, залізничними вагонами, літаками), вимірюється в тоннах.

Вантажооборот – загальний обсяг вантажної транспортної роботи, який дорівнює сумі добутоків перевезеного вантажу на відстань перевезення кожної партії вантажу, вимірюється в тонно-кілометрах.

Відправлення пасажирів – загальна кількість пасажирів, прийнятих до перевезення.

Перевезення пасажирів – загальна кількість пасажирів, які транспортовано рухомим складом окремих видів транспорту (автобусами, тролейбусами, трамваями, залізничними пасажирськими вагонами, літаками).

Пасажирооборот – загальний обсяг пасажирської роботи, який дорівнює сумі добутоків кількості пасажирів (групи пасажирів) на відстань їх перевезень, вимірюється в пасажиро-кілометрах.

Середня відстань перевезень визначається діленням вантажообороту (пасажирообороту) на обсяг перевезеного вантажу (кількість перевезених пасажирів).

Інтенсивність перевезення вантажів і пасажирів за видами шляхів сполучення визначається діленням обсягів транспортної роботи на довжину шляхів сполучення.

Щільність шляхів сполучення – довжина шляхів сполучення у розрахунку на одиницю площі території.

Коефіцієнт використання пробігу визначається діленням пробігу з вантажем (пасажирами) на загальний пробіг.

Продукція (послуги) поштового зв'язку – показник, який характеризує обсяг послуг, наданих підприємствами зв'язку населенню, підприємствам, організаціям, установам та іншим споживачам (відправлення газет, журналів, листів, телеграм, грошових переказів і пенсійних виплат, надання міжміських та міжнародних телефонних переговорів).

В обсяги **інвестицій в основний капітал** включені витрати на нове будівництво, реконструкцію, розширення і технічне переозброєння діючих підприємств. До інвес-

тицій в основний капітал відносяться витрати на будівельні роботи всіх видів; монтаж устаткування; придбання устаткування, що потребує або не потребує монтажу; придбання виробничого інструменту, господарчого інвентаря, машин; інші капітальні роботи і витрати.

До **основних засобів** належать земельні ділянки, будівлі, споруди, передавальні пристрої, машини та обладнання (робочі, силові машини і устаткування, вимірювальні, регулюючі прилади та устаткування, лабораторне обладнання, обчислювальна техніка), транспортні засоби, інструменти, багаторічні насадження, робоча і продуктивна худоба тощо.

Прямі іноземні інвестиції – всі види цінностей, які вкладаються безпосередньо нерезидентами в підприємства та організації України і частка яких становить не менше 10% загального статутного фонду підприємства, або не менше 10 відсотків голосів в управлінні підприємством, а також інвестиції як результат укладення концесійних договорів та договорів про спільну інвестиційну діяльність.

Фінансовий результат від звичайної діяльності до оподаткування суб'єктів господарювання відповідно до Положень (стандартів) бухгалтерського обліку визначається як сума прибутку (збитку) підприємств від операційної діяльності, фінансових та інших доходів (прибутків), фінансових та інших витрат (збитків). За цим показником визначається питома вага збиткових підприємств.

Валовий (чистий) прибуток – показник, який характеризує перевищення доходів над витратами, які підприємства мають в результаті виробництва. Чистий прибуток визначається шляхом виключення з валового прибутку споживання основного капіталу.

Балансовий прибуток – загальна сума прибутку підприємства від усіх видів діяльності за звітний період, яка відображена в його балансі і включає прибуток від реалізації продукції (робіт, послуг), у тому числі продукції допоміжних і обслуговуючих виробництв, що не мають окремого балансу, основних фондів, нематеріальних активів, цінних паперів, валютних цінностей, інших видів фінансових ресурсів та матеріальних цінностей, а також прибуток від орендних (лізингових) операцій, роялті та позареалізаційних операцій.

Статистична інформація про **експорт-імпорт послуг** підготовлена на основі звітів підприємств та організацій, які здійснюють діяльність на підставі законів України, пов'язаних з наданням (експорт) послуг закордонним партнерам та одержанням (імпорт) послуг від закордонних партнерів як на території України, так і за її межами. Облік послуг проводиться у вартісному виразі (у валюті контракту), Перерахунок вартості послуг у долари США та національну валюту України здійснюється за середньоквартальним курсом, розрахованим на основі щоденних офіційних курсів валют, встановлених Національним банком України.

У таблицях, що характеризують роботу залізничного транспорту, наведені дані ДТГО “Львівська залізниця” та його структурного підрозділу Львівської дирекції залізничних перевезень.

У показники, що характеризують діяльність підприємств зв’язку, включені дані основних операторів зв’язку, які підпорядковані Міністерству транспорту та зв’язку України, та інших підприємств, які надають послуги зв’язку.

Інформація про наявність телефонів, таксофонів, трансляційних радіоточок звукового проводового мовлення та забезпеченість ними населення подана станом на кінець року.

Дані про наявність таксофонів та забезпеченість ними за районами та містами обласного значення наведені з урахуванням місцевих, міжнародних, універсальних таксофонів та телефонних апаратів (ліній) переговорних пунктів.

Дані щодо наявності телефонів та таксофонів загалом по області наведені з урахуванням телефонів та таксофонів Львівської філії дочірнього підприємства “УТЕЛ” ВАТ “Укртелеком”, Львівської філії ТзОВ “Голден Телеком”, Львівської філії СП ТзОВ “Інтернешинел ком’юнікешн компані”, Львівської філії ТзОВ “Велтон Телеком”, за районами та містами обласного значення – без цих даних.

**Головне управління статистики у Львівській області
Статистичний збірник “Транспорт і зв’язок Львівської
області”**

**Відповідальна за випуск
Пинда Мирослава Петрівна**

Підписано до друку 20.07.2011 Формат 14,8x21
Папір офсетний Гарнітура Times New Roman
Тираж 6 прим.