

**Державний комітет статистики України
Головне управління статистики у Львівській області**

**СОЦІАЛЬНО – ДЕМОГРАФІЧНІ
ХАРАКТЕРИСТИКИ ДОМОГОСПОДАРСТВ
ЛЬВІВСЬКОЇ ОБЛАСТІ
у 2002- 2011 рр.**

СТАТИСТИЧНИЙ ЗБІРНИК

**За даними вибіркового обстеження умов життя
домогосподарств**

Львів - 2011

Соціально-демографічні характеристики домогосподарств Львівської області у 2002-2011 роках

Відділ обстеження умов життя домогосподарств
Відповідальний за випуск Кондур В.В.
Збірник підготовлений відділом обстеження умов життя
домогосподарств за участю відділу статистики населення.

- пр. В. Чорновола, 4, м. Львів, 79058, Україна
- тел. (0322)272-00-24, 258 – 59 – 16
- факс: (0322) 72-17-85
- електронна пошта: ve@stat.lviv.ua
- адреса в Інтернеті: www.stat.lviv.ua

Розповсюдження статистичних видань:

пр. В.Чорновола, 4 кім.44, м.Львів, 79058, Україна
тел. (0322) 258-59-11

© Головне управління статистики України у Львівській області, 2011
Некомерційне тиражування і поширення дозволяється із посиланням на джерело

Передмова

У публікації наведені підсумки опитування (базового інтерв'ю), проведеного в листопаді 2002 – 2011 роках у рамках вибіркового обстеження умов життя домогосподарств, запровадженого Держкомстатом України з 1999 року. Програма базового інтерв'ю охоплює питання щодо характеристики домогосподарства в цілому: склад, житлові умови, наявність та використання земельних ділянок, худоби, птиці та бджіл; антропометричні дані, а також - рівень освіти та статус зайнятості членів домогосподарства.

Збірник містить огляд загальної програми обстеження, стислий опис процедури формування вибіркової сукупності домогосподарств, умови життя яких досліджуються, інформацію щодо рівня репрезентативності вибірки та визначення основних понять і термінів, що наведені в таблицях.

Таблиці щодо основних соціально-демографічних характеристик домогосподарств містять дані вибіркового обстеження, розповсюджені на генеральну сукупність - усе населення України.

Статистичний збірник «Основні соціально-демографічні характеристики домогосподарств» опрацьовано за результатами базових інтерв'ю, проведених у відібраних для обстеження домогосподарствах у листопаді 2002 – 2011 роках. Таблиці щодо основних соціально-демографічних характеристик домогосподарств містять дані вибіркового обстеження, розповсюджені на всі домогосподарства України, по областях, які складають Карпатський економічний район. Це – Львівська, Чернівецька, Закарпатська, Івано-Франківська області. Схема економічного районування була розроблена Радою з вивчення продуктивних сил України НАН України і використана в програмі «Україна-2010».

СКОРОЧЕННЯ Й УМОВНІ ПОЗНАЧЕННЯ

СКОРОЧЕННЯ

грн.	гривня
р.	рік
міс.	місяць
тис.	тисяча
%	відсоток

УМОВНІ ПОЗНАЧЕННЯ

тире(-)	явищ не було
нуль(0;0;0)	явища відбулися, але у вимірах, менших за ті, що можуть бути виражені використаними у таблиці розрядами
“з них”	означає, що наведено не всі доданки загальної суми
”у тому числі”	означає, що наведено всі доданки загальної суми

ЗМІСТ

		стор.
	Передмова	3
	Соціально-демографічні характеристики домогосподарств Львівської області	
Табл. 1.	Територіальне розміщення домогосподарств	7
Діаграма 1	Розподіл домогосподарств за місцем проживання	8
Табл. 2.	Розподіл домогосподарств за кількістю осіб у їх складі та наявністю дітей за регіонами	9
Діаграма 2	Розподіл домогосподарств за кількістю осіб у їх складі	11
Табл. 3.	Розподіл домогосподарств з дітьми за віком дітей у їх складі	12
Табл. 4.	Розподіл домогосподарств з дітьми за кількістю дітей у їх складі	14
Діаграма 3	Розподіл домогосподарств з дітьми за кількістю дітей у їх складі	16
Табл. 5.	Розподіл домогосподарств з дітьми за кількістю дорослих осіб у їх складі	17
Табл. 6.	Кількість домогосподарств без дітей та домогосподарств, які складаються з однієї особи	19
Табл. 7.	Характеристика домогосподарств без дітей, які складаються з двох і більше осіб	21
Табл. 8.	Розподіл домогосподарств за наявністю працюючих осіб у їх складі	23
Табл. 9.	Розподіл домогосподарств, у складі яких є працюючі особи, за їх кількістю	25
Діаграма 4	Розподіл домогосподарств, у складі яких є працюючі особи, за їх кількістю	27
Табл. 10.	Розподіл домогосподарств за типом житла у 2011 році	28
Табл. 11.	Розподіл домогосподарств за кількістю кімнат у житлі та часом його будівництва у 2011 році	29
Табл. 12.	Розподіл домогосподарств за розміром житлової площі на одну особу у 2011 році	30
Табл. 13.	Розподіл населення у віці 18 років і старше залежно від величини індексу маси тіла у 2011 році	30
Табл. 14.	Населення у віці 6 років і старше, яке займається фізкультурою та спортом не менше одного разу на тиждень у 2011 році	31
Табл. 15.	Розподіл населення за рівнем освіти у 2011 році	32
Табл. 16	Характеристика домогосподарств, які мають особисті підсобні господарства, у 2011р.	33
Табл. 17	Розподіл земельної площі, яка знаходиться у користуванні домогосподарств, за видом її використання, у 2011р.	34
Табл. 18	Чисельність наявного населення на 1 січня 2010 – 2011рр.	34
	Аналіз рівня участі домогосподарств в обстеженні	35
	Методологічні пояснення	36

Територіальне розміщення домогосподарств

Регіони	Роки	Кількість домогосподарств		у тому числі проживають				Середній розмір домогосподарства (осіб)
		тисяч	відсотків	у міських поселеннях			у сільській місцевості	
				у великих містах	у малих містах	разом		
Україна	2002	17609,2	100,0	39,9	28,8	68,7	31,3	2,71
	2003	17613,0	100,0	41,0	27,1	68,1	31,9	2,62
	2004	17633,8	100,0	42,9	25,6	68,5	31,5	2,62
	2005	17539,4	100,0	43,0	25,5	68,5	31,5	2,61
	2006	17417,5	100,0	43,0	25,8	68,8	31,2	2,60
	2007	17341,1	100,0	43,1	25,8	68,9	31,1	2,60
	2008	17199,0	100,0	43,1	25,8	68,9	31,1	2,60
	2009	17096,8	100,0	43,3	25,9	69,2	30,8	2,60
	2010	17050,3	100,0	43,3	25,9	69,2	30,8	2,59
	2011	17022,7	100,0	43,3	25,9	69,2	30,8	2,59
<i>у т.ч. за регіонами:</i>								
Львівська	2002	819,2	4,7	29,3	32,6	61,9	38,1	3,15
	2003	834,4	4,7	31,6	30,6	62,2	37,8	3,05
	2004	840,2	4,7	32,7	30,1	62,8	37,2	3,04
	2005	835,7	4,8	33,3	29,5	62,8	37,2	3,05
	2006	830,0	4,8	33,4	29,8	63,2	36,8	3,04
	2007	828,7	4,8	33,5	29,8	63,3	36,7	3,04
	2008	824,3	4,8	33,3	29,9	63,2	36,8	3,04
	2009	821,3	4,8	33,4	29,9	63,3	36,7	3,04
	2010	820,7	4,8	33,4	29,9	63,3	36,7	3,03
	2011	821,0	4,8	33,4	29,9	63,3	36,7	3,02
Закарпатська	2002	391,1	2,2	15,7	25,6	41,3	58,7	3,19
	2003	364,9	2,1	11,9	28,6	40,5	59,5	3,40
	2004	365,5	2,1	10,3	30,3	40,6	59,4	3,40
	2005	363,5	2,1	10,6	30,0	40,6	59,4	3,41
	2006	360,9	2,1	10,9	29,9	40,8	59,2	3,41
	2007	360,8	2,1	10,9	29,9	40,8	59,2	3,41
	2008	358,8	2,1	10,9	29,8	40,7	59,3	3,41
	2009	357,0	2,1	10,9	29,8	40,7	59,3	3,42
	2010	356,3	2,1	10,9	29,8	40,7	59,3	3,43
	2011	356,5	2,1	10,9	29,8	40,7	59,3	3,44

Територіальне розміщення домогосподарств

Закінчення

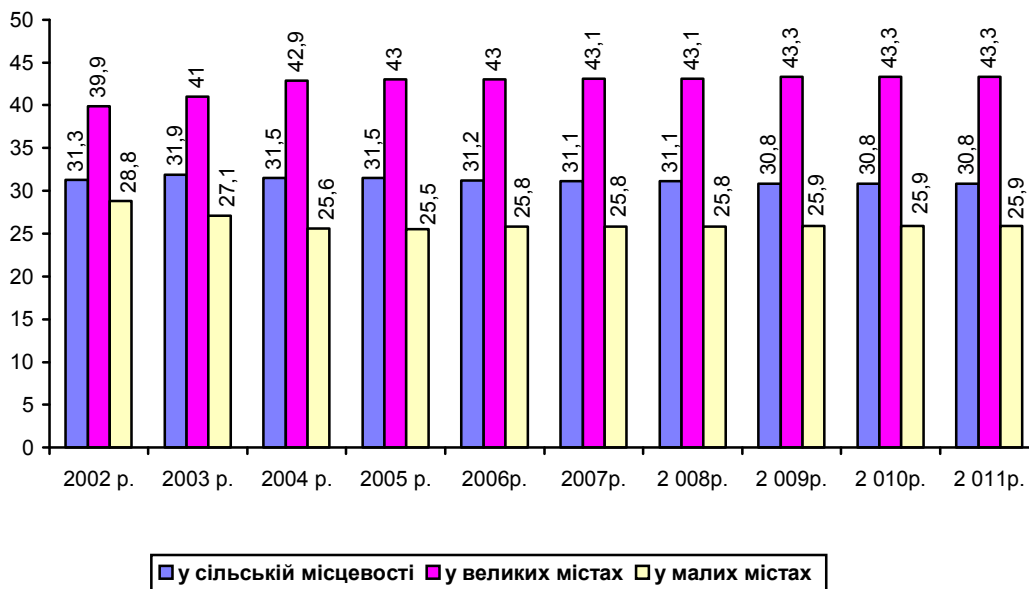
Регіони	Роки	Кількість домогосподарств		у тому числі проживають				Середній розмір домогосподарства (осіб)
		тисяч	відсотків	у міських поселеннях			у сільській місцевості	
				у великих містах	у малих містах	разом		
Івано-Франківська	2002	446,1	2,5	17,1	26,8	43,9	56,1	3,14
	2003	463,1	2,6	19,5	25,0	44,5	55,5	3,00
	2004	464,5	2,6	17,4	27,3	44,7	55,3	2,99
	2005	462,0	2,6	17,8	26,9	44,7	55,3	3,00
	2006	456,6	2,6	16,9	28,2	45,1	54,9	3,01
	2007	456,0	2,6	16,9	28,2	45,1	54,9	3,01
	2008	453,1	2,6	16,9	28,2	45,1	54,9	3,01
	2009	451,6	2,6	16,9	28,2	45,1	54,9	3,01
	2009	451,6	2,6	16,9	28,2	45,1	54,9	3,01
	2010	451,2	2,6	16,9	28,2	45,1	54,9	3,00
	2011	451,2	2,7	16,9	28,1	45,0	55,0	3,00
Чернівецька	2002	301,8	1,7	22,0	19,4	41,4	58,6	3,02
	2003	314,1	1,8	28,5	14,6	43,1	56,9	2,87
	2004	312,9	1,8	30,5	12,7	43,2	56,8	2,89
	2005	311,2	1,8	30,3	12,9	43,2	56,8	2,90
	2006	308,8	1,8	30,8	12,7	43,5	56,5	2,90
	2007	308,4	1,8	30,8	12,8	43,6	56,4	2,90
	2008	307,2	1,8	30,7	12,8	43,5	56,5	2,90
	2009	305,9	1,8	30,8	12,9	43,7	56,3	2,91
	2010	305,9	1,8	30,8	12,9	43,7	56,3	2,90
	2011	305,9	1,8	30,8	12,9	43,7	56,3	2,90

Коментар до таблиці 1

За розповсюдженими даними вибіркового обстеження кількість домогосподарств на теренах Львівської області у 2011 році становить 821,0 тисяч, що у порівнянні з минулим роком більше на 0,3 тисяч домогосподарств.

Упродовж останніх п'яти років спостерігається тенденція до стабілізації середнього розміру домогосподарств у Львівській області з 3,04 осіб у 2007 році до 3,02 у 2011 році. Ця величина у поточному році є вищою у порівнянні із середньоукраїнською (2,59 осіб), так і в порівнянні з областями Карпатського району, за винятком Закарпатської області, де відповідний показник складає 3,44 осіб.

**Розподіл домогосподарств України за місцем проживання
у 2002 – 2011 рр.
(у відсотках до загальної кількості)**



**Розподіл домогосподарств Львівської області за місцем проживання у
2002 – 2011 рр.
(у відсотках до загальної кількості)**

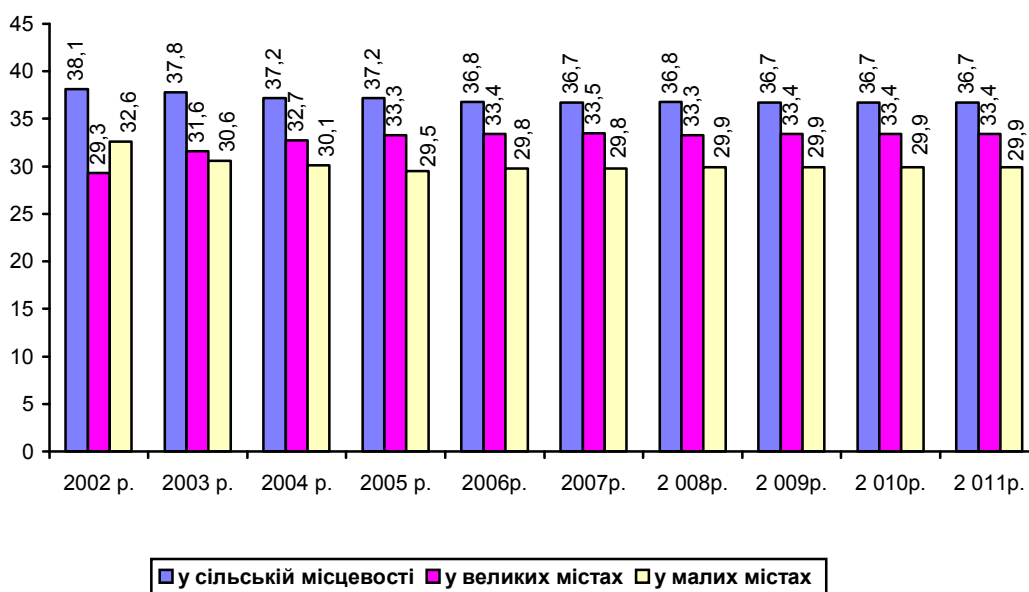


Табл. 2.

Розподіл домогосподарств за кількістю осіб у їх складі та наявністю дітей

Регіони	Роки	Кількість домогосподарств (тисяч)	Домогосподарства, які складаються з				Домогосподарства з дітьми у віці до 18 років
			однієї особи	двох осіб	трьох осіб	чотирьох і більше осіб	
			у відсотках до загальної кількості				
Україна	2002	17609,2	21,3	29,2	22,6	26,9	41,3
	2003	17613,0	22,5	29,7	23,7	24,1	38,9
	2004	17633,8	22,9	29,9	23,0	24,2	37,2
	2005	17539,4	23,1	28,9	23,7	24,3	37,5
	2006	17417,5	25,3	27,0	22,7	25,0	37,7
	2007	17341,1	24,5	27,2	23,9	24,4	37,7
	2008	17199,0	24,3	26,9	24,8	24,0	37,8
	2009	17096,8	23,1	29,3	24,7	22,9	37,8
	2010	17050,3	23,4	29,1	24,5	23,0	37,8
	2011	17022,7	23,4	29,0	24,8	22,8	37,9
<i>у т.ч. за регіонами:</i>							
Львівська	2002	819,2	18,8	21,8	19,1	40,3	48,1
	2003	834,4	19,1	23,8	19,1	38,0	46,2
	2004	840,2	20,6	21,6	22,0	35,8	44,4
	2005	835,7	19,4	22,0	22,3	36,3	44,8
	2006	830,0	20,2	22,3	21,9	35,6	45,0
	2007	828,7	21,2	19,7	20,9	38,2	45,2
	2008	824,3	18,4	20,5	23,9	37,2	45,2
	2009	821,3	17,9	22,1	24,6	35,4	45,2
	2010	820,7	19,4	22,4	20,3	37,9	45,2
	2011	821,0	19,1	22,9	21,2	36,8	45,5
Закарпатська	2002	391,1	12,8	27,4	19,9	39,9	51,7
	2003	364,9	9,7	20,3	23,7	46,3	56,5
	2004	365,5	10,4	19,5	24,6	45,5	51,9
	2005	363,5	9,7	21,7	20,6	48,0	52,3
	2006	360,9	14,7	18,5	18,9	47,9	52,8
	2007	360,8	11,8	20,5	24,3	43,4	52,9
	2008	358,8	9,1	20,7	26,8	43,4	53,2
	2009	357,0	11,5	18,8	23,4	46,3	53,3
	2010	356,3	12,0	20,3	17,7	50,0	53,8
	2011	356,5	12,5	19,0	23,1	45,4	54,1

Розподіл домогосподарств за кількістю осіб у їх складі та наявністю дітей

Закінчення

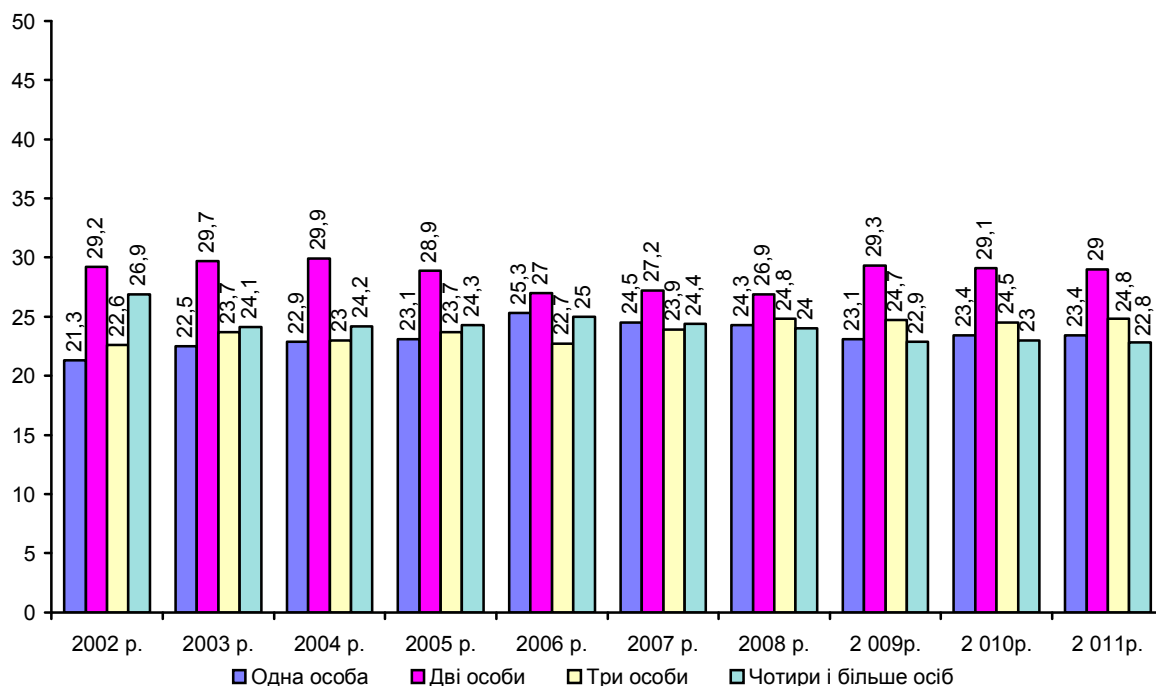
Регіони	Роки	Кількість домогосподарств (тисяч)	Домогосподарства, які складаються з				Домогосподарства з дітьми у віці до 18 років <i>у відсотках</i>
			однієї особи	двох осіб	трьох осіб	чотирьох і більше осіб	
			<i>у відсотках до загальної кількості</i>				
Івано - Франківська							
	2002	446,1	15,2	22,7	22,7	39,4	48,7
	2003	463,1	18,2	24,6	16,5	40,7	50,6
	2004	464,5	21,3	23,9	17,1	37,7	46,3
	2005	462,0	21,0	20,8	22,4	35,8	46,7
	2006	456,6	22,2	20,9	19,9	37,0	47,3
	2007	456,0	18,8	25,0	18,3	37,9	46,9
	2008	453,1	19,8	23,4	18,0	38,8	47,1
	2009	451,6	23,2	18,8	23,4	34,6	47,1
	2010	451,2	21,3	20,7	21,1	36,9	47,1
	2011	451,5	18,8	25,5	20,6	35,1	47,5
Чернівецька							
	2002	301,8	16,6	28,2	18,0	37,2	44,6
	2003	314,1	18,2	27,4	21,8	32,6	43,5
	2004	312,9	20,6	23,9	23,2	32,3	50,9
	2005	311,2	24,1	21,6	18,2	36,1	51,3
	2006	308,8	19,1	23,3	23,1	34,5	51,5
	2007	308,4	15,4	24,0	28,9	31,7	51,0
	2008	307,2	17,9	19,5	32,4	30,2	51,2
	2009	305,9	13,7	28,7	23,2	34,4	51,2
	2010	305,9	19,0	26,5	19,4	35,1	51,2
	2011	305,9	20,6	21,2	24,2	34,0	51,5

Коментар до таблиці 2

В Україні у 2011 р., як і у попередньому році, найбільш характерними є домогосподарства з двох осіб, що складають 29,0 відсотка до загальної кількості. На відміну від загальнодержавної тенденції у Карпатському економічному районі значно переважають домогосподарства, які складаються з чотирьох і більше осіб (Львівська область – 36,8% до загальної кількості, Закарпатська область – 45,4%, Івано-Франківська – 35,1%, Чернівецької області – 34,0%).

Частка домогосподарств з дітьми до 18 років у Львівській області у 2011 р. – 45,5%, що на 0,3% більше ніж у 2009р.

**Розподіл домогосподарств України за кількістю осіб у їх складі
у 2002 - 2011 рр.
(у відсотках до загальної кількості)**



**Розподіл домогосподарств Львівської області за кількістю осіб у їх складі у 2002- 2011 рр.
(у відсотках до загальної кількості)**

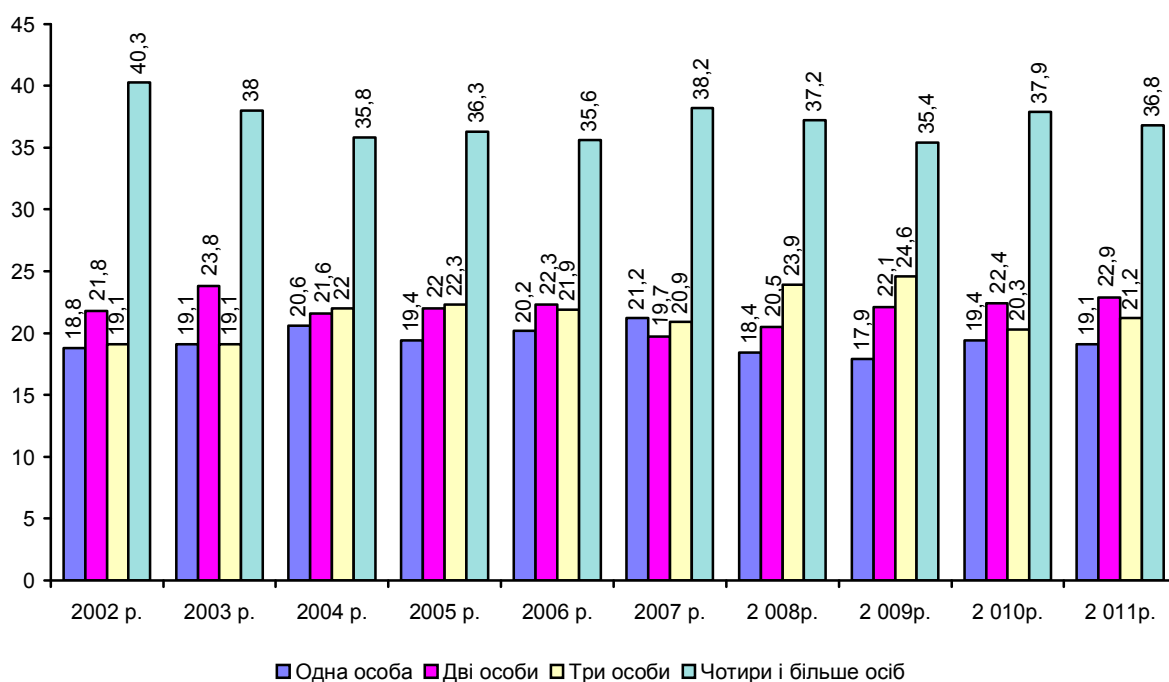


Табл. 3.

Розподіл домогосподарств з дітьми, за віком дітей у їх складі

Регіони	Роки	Домогосподарства з дітьми (тисяч)	З них з дітьми у віці:				
			до 3-х років	3 - 6 років	7 - 13 років	14 - 15 років	16 - 17 років
			<i>у відсотках</i>				
Україна	2002	7278,3	13,9	23,5	50,4	23,4	21,0
	2003	6853,8	15,9	21,9	49,6	20,6	21,5
	2004	6561,0	15,5	22,4	48,4	19,6	22,8
	2005	6577,2	18,7	22,6	46,4	18,5	18,4
	2006	6567,0	17,4	21,7	47,8	21,3	20,6
	2007	6538,8	18,8	24,1	46,2	18,6	18,9
	2008	6497,1	21,1	23,1	45,8	17,2	18,2
	2009	6460,8	23,0	24,2	41,8	16,7	18,1
	2010	6453,2	23,2	26,0	40,8	15,0	17,1
	2011	6450,5	22,5	27,6	39,9	15,1	16,3
	<i>у т.ч. за регіонами:</i>						
Львівська	2002	394,0	19,5	23,2	45,6	23,8	22,0
	2003	385,7	15,8	24,1	48,7	21,6	24,5
	2004	373,2	13,9	24,4	51,8	23,8	26,5
	2005	374,2	23,9	22,8	46,4	19,5	20,0
	2006	373,4	18,8	20,0	50,6	26,6	21,7
	2007	374,6	14,7	23,8	51,0	20,8	19,9
	2008	372,6	20,3	23,4	49,2	17,4	21,5
	2009	371,2	21,5	25,9	41,5	18,5	25,9
	2010	371,0	27,6	27,4	38,8	14,2	16,6
	2011	373,8	24,1	31,2	38,0	14,6	17,3
	Закарпатська	2002	202,1	16,4	21,6	51,3	28,7
2003		206,2	16,9	32,6	53,0	14,3	24,5
2004		189,6	21,4	27,7	50,7	15,0	26,1
2005		190,1	18,2	28,2	57,4	18,7	17,0
2006		190,5	20,8	28,7	50,1	20,4	19,8
2007		190,8	17,8	26,7	49,6	26,9	16,4
2008		190,7	27,7	32,2	44,9	18,5	19,0
2009		190,3	21,7	26,2	53,5	18,6	19,6
2010		191,6	27,4	26,9	48,7	18,4	21,7
2011		192,7	23,0	36,5	45,9	20,0	14,2

Розподіл домогосподарств з дітьми, за віком дітей у їх складі

Закінчення

Регіони	Роки	Домогоспо- дарства з дітьми (тисяч)	З них з дітьми у віці:				
			до 3-х років	3 - 6 років	7 - 13 років	14 - 15 років	16 - 17 років
			<i>у відсотках</i>				
Івано - Франківська	2002	217,3	15,3	22,1	56,1	26,0	18,4
	2003	234,6	9,0	25,2	47,8	24,9	24,6
	2004	215,2	20,4	18,6	53,0	23,3	21,0
	2005	215,8	19,8	24,2	44,1	18,9	21,5
	2006	215,9	18,4	24,3	46,7	23,3	21,6
	2007	214,0	19,5	22,4	54,6	17,4	18,7
	2008	213,3	20,1	25,5	42,5	24,9	21,7
	2009	212,6	22,1	20,9	47,4	16,5	19,7
	2010	212,7	22,9	25,9	43,6	12,9	21,4
	2011	214,3	26,4	18,3	50,3	15,7	21,3
	Чернівецька	2002	134,6	20,9	29,1	60,8	26,4
2003		136,7	20,1	23,9	50,0	22,4	23,3
2004		159,1	16,5	22,2	48,3	20,6	25,2
2005		159,5	16,7	23,3	54,6	26,4	22,5
2006		158,9	10,8	19,1	53,4	21,3	15,8
2007		157,4	17,8	31,5	40,1	16,5	19,8
2008		157,2	17,7	24,3	42,5	17,6	17,8
2009		156,6	21,6	20,6	41,8	19,2	17,8
2010		156,7	19,5	21,7	36,4	21,1	19,1
2011		157,5	25,6	26,5	36,6	16,9	13,4

Коментар до таблиці 3

В Україні у 2011 р. домогосподарства з дітьми у віці 7-13 років найпоширеніші і займають 39,9 відсотка серед усіх домогосподарств з дітьми. Цей показник серед домогосподарств Карпатського економічного району найвищий у Закарпатській області – 45,9 відсотки, а найнижчий у Львівській області – 38,0 відсотки і Чернівецькій області – 36,6 відсотки серед домогосподарств з дітьми.

Найменш розповсюджені у Львівській області у 2011 р. домогосподарства з дітьми у віці 14-15 років і складають усього 14,6 відсотка від загального обсягу домогосподарств з дітьми. Про зменшення народжуваності в області свідчить той факт, що кількість домогосподарств з дітьми у віці до трьох років зменшився на 3,5 відсоткових пункти у порівнянні з попереднім роком. Даний показник більший від середньоукраїнського на 1,6 відсоткових пункти.

Табл. 4.

Розподіл домогосподарств з дітьми за кількістю дітей у їх складі
(відсотків до кількості домогосподарств з дітьми по регіону)

Регіони	Роки	Одна дитина	Дві дитини	Три дитини і більше
Україна	2002	62,4	31,3	6,3
	2003	64,6	30,0	5,4
	2004	65,7	29,0	5,3
	2005	68,9	27,5	3,6
	2006	65,6	29,7	4,7
	2007	67,9	28,4	3,7
	2008	70,9	25,4	3,7
	2009	72,3	24,1	3,6
	2010	73,7	23,1	3,2
	2011	75,3	22,1	2,6
у т.ч. за регіонами:				
Львівська	2002	56,2	34,7	9,1
	2003	54,1	39,4	6,5
	2004	52,8	34,4	12,8
	2005	57,3	38,6	4,1
	2006	53,8	40,1	6,1
	2007	55,6	42,1	2,3
	2008	61,8	32,1	6,1
	2009	63,7	30,1	6,2
	2010	61,5	35,9	2,6
	2011	66,5	30,3	3,2
Закарпатська	2002	55,8	30,6	13,6
	2003	46,3	44,4	9,3
	2004	47,6	44,7	7,7
	2005	56,4	30,5	13,1
	2006	47,0	43,6	9,4
	2007	51,8	38,6	9,6
	2008	53,9	36,1	10,0
	2009	53,2	36,2	10,6
	2010	53,4	39,7	6,9
	2011	58,7	34,6	6,7
Івано-Франківська	2002	51,8	41,4	6,8
	2003	58,5	35,1	6,4
	2004	53,8	38,7	7,5
	2005	61,7	30,8	7,5
	2006	56,6	35,4	8,0
	2007	56,2	38,8	5,0
	2008	58,2	37,2	4,6
	2009	61,2	32,9	5,9
	2010	65,7	27,2	7,1
	2011	66,7	27,5	5,8

Табл. 4.

Розподіл домогосподарств з дітьми за кількістю дітей у їх складі
 (відсотків до кількості домогосподарств з дітьми по регіону)

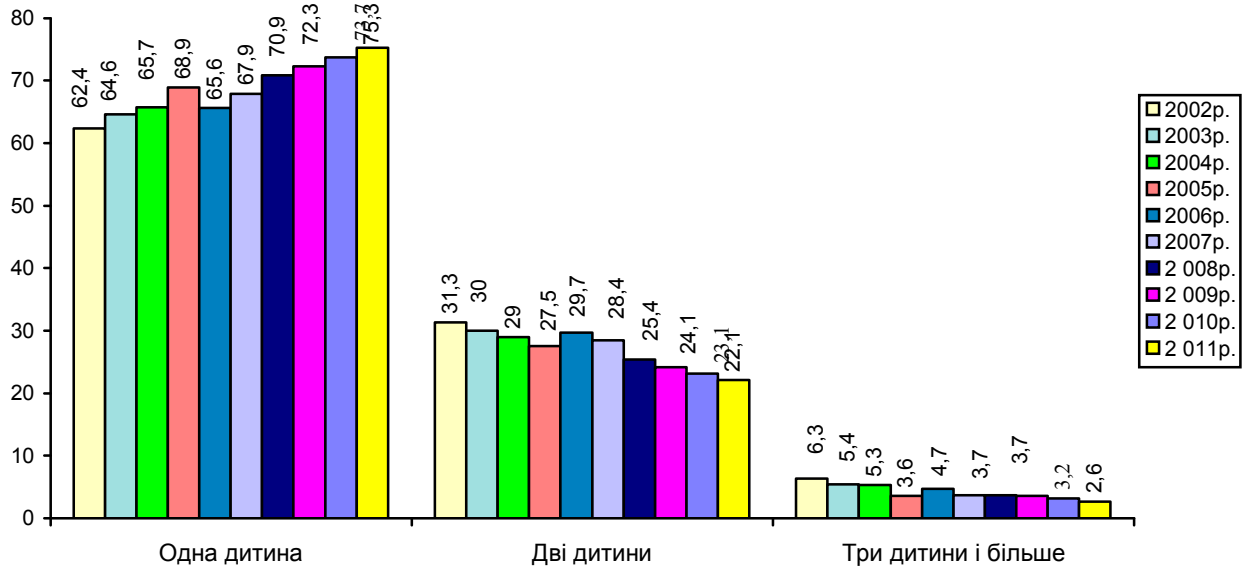
				Закінчення
Чернівецька	2002	51,6	33,8	14,6
	2003	55,2	33,8	11,0
	2004	62,3	28,0	9,7
	2005	52,3	39,9	7,8
	2006	71,1	24,7	4,2
	2007	72,9	22,8	4,3
	2008	74,0	23,3	2,7
	2009	73,0	26,0	1,0
	2010	76,0	22,9	1,1
	2011	78,0	20,8	1,2

Коментар до таблиці 4

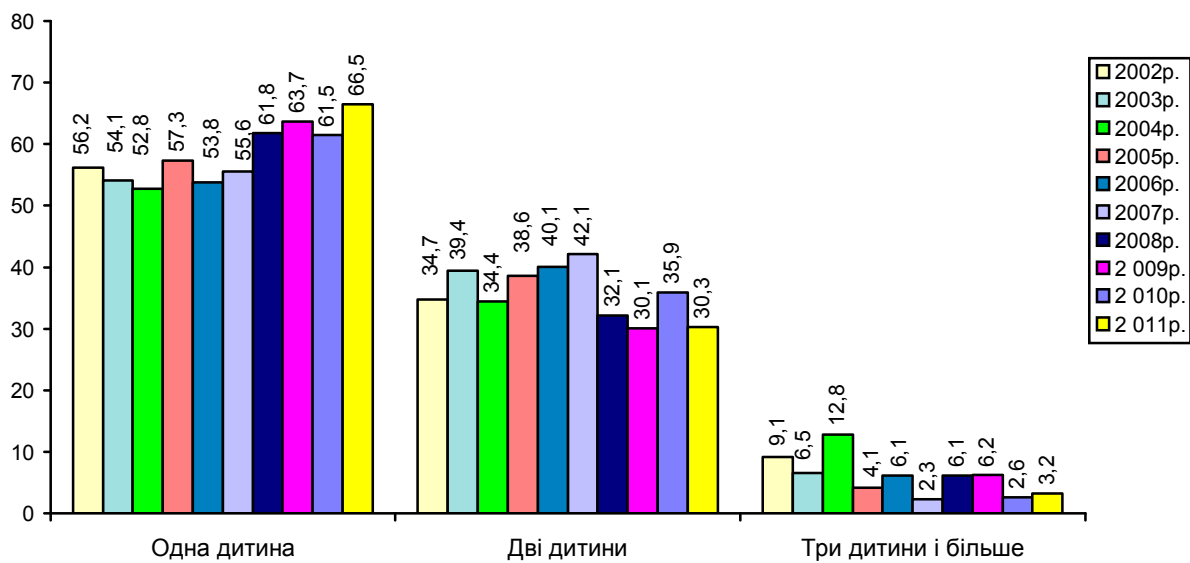
В усіх областях Карпатського економічного району у 2011 р. розподіл домогосподарств з дітьми за кількістю дітей у їх складі відбувається на користь домогосподарств з однією дитиною (Львівська область – 66,5%, Закарпатська – 58,7%, Івано-Франківська – 66,7%, Чернівецька – 78,0%). У порівнянні із 2002 р. у Львівській області цей показник зріс на 10,3 відсоткових пункти. У Львівській області у 2011 році кількість домогосподарств, які мають трьох і більше дітей збільшилася у порівнянні з попереднім роком на 0,6%.

Діаграма 3.

Розподіл домогосподарств України з дітьми за кількістю дітей у їх складі (у відсотках)



Розподіл домогосподарств Львівської області з дітьми за кількістю дітей у їх складі (у відсотках)



Розподіл домогосподарств з дітьми за кількістю дорослих осіб у їх складі

Регіони	Роки	Домогосподарства з дітьми за кількістю дорослих осіб у їх складі:			Із загальної кількості домогосподарств з дітьми домогосподарства, які складаються лише з дітей та непрацюючих пенсіонерів	Домогосподарства з однією дорослою особою за кількістю дітей у їх складі	
		одна особа	дві особи	три особи і більше		одна дитина	дві дитини і більше
		<i>у відсотках до загальної кількості домогосподарств з дітьми</i>					
Україна	2002	11,5	53,4	35,1	2,1	70,9	29,1
	2003	11,7	57,1	31,2	1,7	73,4	26,6
	2004	11,4	55,2	33,4	1,4	71,9	28,1
	2005	11,2	55,6	33,2	1,6	75,1	24,9
	2006	11,3	54,6	34,1	1,6	72,7	27,3
	2007	10,1	57,6	32,3	1,8	74,9	25,1
	2008	10,0	56,7	33,3	1,4	74,5	25,5
	2009	10,9	53,8	35,3	1,8	79,6	20,4
	2010	10,9	55,9	33,2	1,7	83,9	16,1
	2011	10,6	54,3	35,1	1,5	85,0	15,0
	у т.ч. за регіонами:						
Львівська	2002	7,1	42,7	50,2	3,3	74,6	25,4
	2003	9,9	47,0	43,1	2,6	73,2	26,8
	2004	8,5	48,3	43,2	0,4	80,8	19,2
	2005	9,2	43,9	46,9	1,4	69,9	30,1
	2006	7,9	46,5	45,6	1,2	77,5	22,5
	2007	10,1	39,6	50,3	1,4	47,7	52,3
	2008	7,2	47,8	45,0	1,5	57,0	43,0
	2009	9,0	47,2	43,8	-	78,5	21,5
	2010	7,4	41,7	50,9	1,3	75,3	24,7
	2011	6,9	40,1	53,0	0,7	86,0	14,0
	Закарпатська	2002	11,7	46,9	41,4	1,4	69,0
2003		7,9	48,7	43,4	0,9	37,4	62,6
2004		8,6	43,6	47,8	0,7	20,8	79,2
2005		5,2	41,6	53,2	-	62,8	37,2
2006		5,7	43,1	51,2	0,8	78,9	21,1
2007		2,7	48,3	49,0	2,6	70,1	29,9
2008		5,1	44,9	50,0	1,9	55,5	44,5
2009		4,5	46,5	49,0	0,6	42,2	57,8
2010		2,0	42,7	55,3	2,1	74,5	25,5
2011		6,7	38,2	55,1	1,3	71,5	28,5

Розподіл домогосподарств з дітьми за кількістю дорослих осіб у їх складі

Закінчення

Регіони	Ро- ки	Домогосподарства з дітьми за кількістю дорослих осіб у їх складі:			Із загальної кількості домогосподарств з дітьми домогосподарств, які складаються лише з дітей та непрацюючих пенсіонерів	Домогосподарства з однією дорослою особою за кількістю дітей у їх складі	
		одна особа	дві особи	три особи і більше		одна дитина	дві дитини і більше
		<i>у відсотках до загальної кількості домогосподарств з дітьми</i>					
Івано – Франківська	2002	9,7	47,4	42,9	3,0	54,1	45,9
	2003	10,8	40,9	48,3	2,0	77,4	22,6
	2004	9,6	37,8	52,6	3,0	60,2	39,8
	2005	7,1	45,6	47,3	1,7	54,0	46,0
	2006	9,5	41,6	48,9	1,1	55,4	44,6
	2007	7,3	41,5	51,2	1,2	80,2	19,8
	2008	9,5	41,8	48,7	0,5	53,9	46,1
	2009	7,7	46,1	46,2	3,3	76,6	23,4
	2010	8,1	38,9	53,0	2,8	38,0	62,0
	2011	8,9	41,1	50,0	3,3	63,1	36,9
	Чернівецька	2002	4,8	50,7	44,5	0,9	84,6
2003		8,3	53,4	38,3	1,3	46,6	53,4
2004		15,9	47,9	36,2	2,0	61,9	38,1
2005		9,0	52,7	38,3	2,4	61,8	38,2
2006		14,1	40,2	45,7	2,2	82,2	17,8
2007		12,9	53,1	34,0	3,8	91,1	8,9
2008		11,3	53,1	35,6	4,2	76,0	24,0
2009		13,3	46,2	40,5	5,2	78,8	21,2
2010		12,6	40,0	47,4	2,3	92,3	7,7
2011		8,1	49,1	42,8	2,6	84,8	15,2

Коментар до таблиці 5

У Львівській області, так як і в Україні у 2011 році серед домогосподарств з дітьми за кількістю дорослих осіб у їх складі переважають домогосподарства у складі яких є дві дорослі особи: Львівська обл. – 40,1%, в Україні – 54,3%. У Закарпатській та Івано-Франківській областях Карпатського економічного району переважають домогосподарства з трьома і більше дорослими особами, відповідно - 55,1% і 50,0% до загальної кількості домогосподарств з дітьми.

Табл. 6.

Кількість домогосподарств без дітей, у т.ч. домогосподарств, які складаються з однієї особи

Регіони	Роки	Домогосподарства без дітей (тисяч)	У тому числі домогосподарства з однієї особи (тисяч)	З них	
				у працездатному віці	у непрацездатному віці
				<i>у відсотках</i>	
Україна	2002	10330,9	3748,1	23,9	76,1
	2003	10759,2	3957,0	25,6	74,4
	2004	11072,8	3968,9	29,5	70,5
	2005	10962,2	3990,4	28,4	71,6
	2006	10850,5	4339,4	29,0	71,0
	2007	10802,3	4167,5	29,9	70,1
	2008	10701,9	4120,4	29,7	70,3
	2009	10636,0	3904,8	32,2	67,8
	2010	10597,1	3945,6	31,2	68,8
	2011	10572,2	3929,8	30,6	69,4
у т.ч. за регіонами:					
Львівська	2002	425,2	154,1	31,3	68,7
	2003	448,7	159,4	23,0	77,0
	2004	467,0	170,2	33,2	66,8
	2005	461,5	154,2	26,4	73,6
	2006	456,6	160,5	34,3	65,7
	2007	454,1	169,9	24,3	75,7
	2008	451,7	146,3	30,5	69,5
	2009	450,1	145,3	28,2	71,8
	2010	449,7	157,7	29,1	70,9
	2011	447,2	156,0	32,7	67,3
Закарпатська	2002	189,0	50,3	39,4	60,6
	2003	158,7	35,6	27,8	72,2
	2004	175,9	35,6	35,5	64,5
	2005	173,4	35,2	29,1	70,9
	2006	170,4	52,3	32,1	67,9
	2007	170,0	42,5	33,1	66,9
	2008	168,1	32,5	28,4	71,6
	2009	166,7	41,1	33,6	66,4
	2010	164,7	42,7	43,3	56,7
	2011	163,8	43,7	39,0	61,0

Кількість домогосподарств без дітей, у т.ч. домогосподарств, які складаються з однієї особи

Закінчення

Регіони	Роки	Домогосподарства без дітей (тисяч)	У тому числі домогосподарства з однієї особи тисяч)	З них	
				у працездатному віці	у непрацездатному віці
				<i>у відсотках</i>	
Івано-Франківська	2002	228,8	68,1	26,9	73,1
	2003	228,5	84,5	26,5	73,5
	2004	249,3	97,0	25,5	74,5
	2005	246,2	97,3	21,6	78,4
	2006	240,7	101,5	32,2	67,8
	2007	242,0	85,7	29,1	70,9
	2008	239,8	89,6	35,1	64,9
	2009	239,0	100,6	35,7	64,3
	2010	238,5	93,3	34,0	66,0
	2011	237,2	83,8	27,3	72,7
Чернівецька	2002	167,2	50,1	24,8	75,2
	2003	177,4	57,1	30,3	69,7
	2004	153,8	58,3	31,0	69,0
	2005	151,7	75,1	33,3	66,7
	2006	149,9	57,0	32,3	67,7
	2007	151,0	38,8	17,9	82,1
	2008	150,0	50,9	31,4	68,6
	2009	149,3	41,8	21,7	78,3
	2010	149,2	58,1	25,8	74,2
	2011	148,4	63,1	26,9	73,1

Коментар до таблиці 6

Як і у попередньому році, у 2011 році Львівська область займає відособлену позицію у порівнянні з іншими областями Карпатського економічного району за такими показниками, як кількість домогосподарств без дітей та кількістю домогосподарств, які складаються з однієї особи. У 2011 році кількість домогосподарств без дітей у Львівській області становить 447,2 тис., що значно перевищує кількість у Закарпатській області – 163,8 тис., Івано-Франківській – 237,2 тис. та Чернівецькій – 148,4 тис.. Домогосподарства з однією особою у 2011 р. у Львівській області складають 156,0 тис. на фоні відповідного показника у Закарпатській області – 43,7 тис., Івано – Франківській – 83,8 тис. та Чернівецькій – 63,1 тис.

У всіх областях у 2011 р. переважну більшість домогосподарств з однієї особи становлять особи непрацездатного віку.

Характеристика домогосподарств без дітей, які складаються з двох і більше осіб

Регіони	Роки	Домогосподарства з двох і більше осіб (тисяч)	У тому числі домогосподарства, у складі яких :			
			всі у працездатному віці	є одна особа у непрацездатному віці	є дві або більше осіб у непрацездатному віці і одна або більше осіб у працездатному віці	всі у непрацездатному віці
Україна	2002	6582,8	37,7	22,0	7,3	33,0
	2003	6802,2	39,9	21,9	7,4	30,8
	2004	7103,9	40,0	20,7	7,1	32,2
	2005	6971,8	43,8	23,2	6,6	26,4
	2006	6511,1	43,6	23,0	6,0	27,4
	2007	6634,8	43,3	22,9	6,7	27,1
	2008	6581,5	42,3	25,0	7,4	25,3
	2009	6731,2	42,6	24,2	6,0	27,2
	2010	6651,5	40,9	25,7	7,3	26,1
	2011	6642,4	41,0	25,0	6,7	27,3
у т.ч. за регіонами:						
Львівська	2002	271,1	35,5	26,4	9,6	28,5
	2003	289,3	38,7	20,4	7,7	33,2
	2004	296,8	45,3	24,0	9,6	21,1
	2005	307,3	38,7	26,1	10,3	24,9
	2006	296,1	40,8	28,2	5,9	25,1
	2007	284,2	43,0	27,5	8,0	21,5
	2008	305,4	34,2	28,3	14,0	23,5
	2009	304,8	40,0	24,6	11,4	24,0
	2010	292,0	37,5	25,3	11,9	25,3
	2011	291,2	41,2	29,3	7,7	21,8
Закарпатська	2002	138,7	46,8	19,3	7,5	26,4
	2003	123,1	38,9	25,0	13,3	22,8
	2004	140,3	50,2	23,6	7,3	18,9
	2005	138,2	43,8	31,4	7,6	17,2
	2006	118,1	41,6	31,0	6,9	20,5
	2007	127,5	46,0	22,1	6,3	25,6
	2008	135,6	42,3	29,5	6,8	21,4
	2009	125,6	37,7	30,8	9,5	22,0
	2010	122,0	37,4	28,7	13,0	20,9
	2011	120,1	40,8	32,0	9,4	17,8

Характеристика домогосподарств без дітей, які складаються з двох і більше осіб

Закінчення

Регіони	Роки	Домогосподарства з двох і більше осіб (тисяч)	У тому числі домогосподарства, у складі яких :			
			всі у працездатному віці	є одна особа у непрацездатному віці	є дві або більше осіб у непрацездатному віці і одна або більше осіб у працездатному віці	всі у непрацездатному віці
Івано-Франківська	2002	160,7	42,1	24,3	8,3	25,3
	2003	144,0	31,6	27,3	9,2	31,9
	2004	152,3	36,4	24,7	7,3	31,6
	2005	148,9	34,7	23,5	13,3	28,5
	2006	139,2	42,1	20,0	10,4	27,5
	2007	156,3	37,1	27,0	9,1	26,8
	2008	150,2	35,8	29,5	4,6	30,1
	2009	138,4	41,6	23,6	8,2	26,6
	2010	145,2	38,9	23,0	9,9	28,2
	2011	153,4	28,3	37,5	5,6	28,6
	Чернівецька	2002	117,1	44,9	22,2	6,1
2003		120,3	36,7	25,4	3,5	34,4
2004		95,5	32,2	25,3	10,3	32,2
2005		76,6	40,6	26,5	4,7	28,2
2006		92,9	41,9	11,6	10,4	36,1
2007		112,2	33,8	28,9	10,4	26,9
2008		99,1	34,9	23,2	14,8	27,1
2009		107,5	39,4	28,3	6,3	26,0
2010		91,1	35,4	21,6	5,1	37,9
2011		85,3	26,3	33,5	7,5	32,7

Коментар до таблиці 7

Серед домогосподарств без дітей, які складаються з двох і більше осіб частка тих, у яких усі особи у працездатному віці у 2011 році найвища у Львівській області – 41,2%, а найнижча у Чернівецькій області – 26,3%. Серед домогосподарств, у яких всі у непрацездатному віці лідирує Чернівецька область, де цей показник склав 32,7%, що на 10,9 відсоткових пункти більше ніж у Львівській області.

Розподіл домогосподарств за наявністю працюючих осіб у їх складі

Регіони	Роки	Кількість домогосподарств (тисяч)	У т.ч. домогосподарства, в яких		Середня кількість працюючих у розрахунку на одне домогосподарство (осіб)	Коефіцієнт економічного навантаження на працюючого члена домогосподарства (разів)
			є працюючі особи	немає працюючих осіб		
			у відсотках			
Україна	2002	17609,2	61,1	38,9	1,0	2,78
	2003	17613,0	61,8	38,2	1,0	2,65
	2004	17633,8	60,5	39,5	1,0	2,68
	2005	17539,4	63,5	36,5	1,0	2,50
	2006	17417,5	62,7	37,3	1,0	2,52
	2007	17341,1	63,2	36,8	1,1	2,47
	2008	17199,0	64,5	35,5	1,1	2,39
	2009	17096,8	64,9	35,1	1,1	2,40
	2010	17050,3	63,7	36,3	1,0	2,50
	2011	17022,7	64,7	35,3	1,0	2,48
	у т.ч. за регіонами :					
Львівська	2002	819,2	61,5	38,5	1,0	3,08
	2003	834,4	62,1	37,9	1,1	2,84
	2004	840,2	64,8	35,2	1,1	2,81
	2005	835,7	64,4	35,6	1,1	2,77
	2006	830,0	66,0	34,0	1,1	2,65
	2007	828,7	63,8	36,2	1,1	2,72
	2008	824,3	68,0	32,0	1,2	2,62
	2009	821,3	67,9	32,1	1,2	2,61
	2010	820,7	66,9	33,1	1,1	2,71
	2011	821,0	70,8	29,2	1,2	2,57
	Закарпатська	2002	391,1	59,1	40,9	0,9
2003		364,9	67,9	32,1	1,1	3,09
2004		365,5	75,4	24,6	1,4	2,48
2005		363,5	80,1	19,9	1,3	2,56
2006		360,9	77,3	22,7	1,5	2,33
2007		360,8	76,6	23,4	1,4	2,43
2008		358,8	78,4	21,6	1,6	2,18
2009		357,0	75,5	24,5	1,4	2,49
2010		356,3	77,7	22,3	1,4	2,50
2011		356,5	77,4	22,6	1,3	2,67

Розподіл домогосподарств за наявністю працюючих осіб у їх складі

Закінчення

Регіони	Роки	Кількість домогосподарств (тисяч)	У т.ч. домогосподарства, в яких		Середня кількість працюючих у розрахунку на одне домогосподарство (осіб)	Коефіцієнт економічного навантаження на працюючого члена домогосподарства (разів)
			є працюючі особи	немає працюючих осіб		
			у відсотках			
Івано-Франківська	2002	446,1	67,4	32,6	1,1	2,77
	2003	463,1	66,5	33,5	1,1	2,73
	2004	464,5	62,1	37,9	0,9	3,22
	2005	462,0	67,9	32,1	1,1	2,67
	2006	456,6	70,7	29,3	1,1	2,66
	2007	456,0	72,2	27,8	1,1	2,65
	2008	453,1	70,4	29,6	1,2	2,56
	2009	451,6	69,2	30,8	1,2	2,55
	2010	451,2	70,2	29,8	1,2	2,55
	2011	451,5	62,4	37,6	1,0	2,99
	Чернівецька	2002	301,8	60,2	39,8	1,0
2003		314,1	50,1	49,9	0,7	3,90
2004		312,9	56,5	43,5	0,9	3,25
2005		311,2	60,4	39,6	0,9	3,07
2006		308,8	66,4	33,6	1,0	2,90
2007		308,4	60,1	39,9	1,0	2,95
2008		307,2	60,0	40,0	1,0	2,94
2009		305,9	72,1	27,9	1,1	2,55
2010		305,9	62,3	37,7	1,0	2,93
2011		305,9	67,4	32,6	1,1	2,59

Коментар до таблиці 8

За програмою обстеження респонденти самостійно визначають свій статус (працююча чи непрацююча особа незалежно від наявності юридичного оформлення трудових відносин). За розповсюдженими даними найвища частка домогосподарств Карпатського економічного району, у складі яких є працюючі особи, у 2011 р. характерна для Закарпатської області – 77,4%, найнижча – у Івано – Франківській області – 62,4 відсотки.

Показник коефіцієнта економічного навантаження на працюючого члена домогосподарства у 2011 році у всіх областях Карпатського економічного району, вищий за середньоукраїнський – 2,48 (Львівська область – 2,57, , Закарпатська - 2,67, Івано – Франківська – 2,99, Чернівецька – 2,59).

Табл. 9.

**Розподіл домогосподарств, у складі яких є працюючі особи,
за їх кількістю**

Регіони	Роки	Кількість домогосподарств, у складі яких є працюючі (тисяч)	з них домогосподарства з кількістю працюючих осіб:		
			одна	дві	три і більше
			<i>у відсотках</i>		
Україна	2002	10751,6	50,6	40,2	9,2
	2003	10887,6	50,8	40,3	8,9
	2004	10671,0	50,3	40,0	9,7
	2005	11138,9	47,9	41,8	10,3
	2006	10924,6	48,1	41,4	10,5
	2007	10965,6	46,7	42,4	10,9
	2008	11089,3	45,9	42,7	11,4
	2009	11090,5	46,6	42,2	11,2
	2010	10858,4	49,3	40,8	9,9
	2011	11005,4	50,1	40,2	9,7
	у т.ч. за регіонами :				
Львівська	2002	504,2	47,6	40,7	11,7
	2003	517,8	43,1	45,1	11,8
	2004	544,3	48,2	39,3	12,5
	2005	538,2	44,7	41,4	13,9
	2006	548,0	46,2	39,4	14,4
	2007	528,4	41,4	44,1	14,5
	2008	560,4	45,1	42,1	12,8
	2009	557,3	46,0	40,0	14,0
	2010	549,0	48,7	37,4	13,9
	2011	581,5	46,4	42,9	10,7
	Закарпатська	2002	231,2	62,0	29,3
2003		247,8	48,4	42,8	8,8
2004		275,6	39,8	42,2	18,0
2005		291,3	47,7	40,6	11,7
2006		279,1	39,3	40,7	20,0
2007		276,3	37,4	46,6	16,0
2008		281,3	33,6	44,8	21,6
2009		269,6	44,1	36,5	19,4
2010		276,8	48,1	35,0	16,9
2011		275,9	50,4	36,4	13,2

Розподіл домогосподарств, у складі яких є працюючі особи, за їх кількість

Закінчення

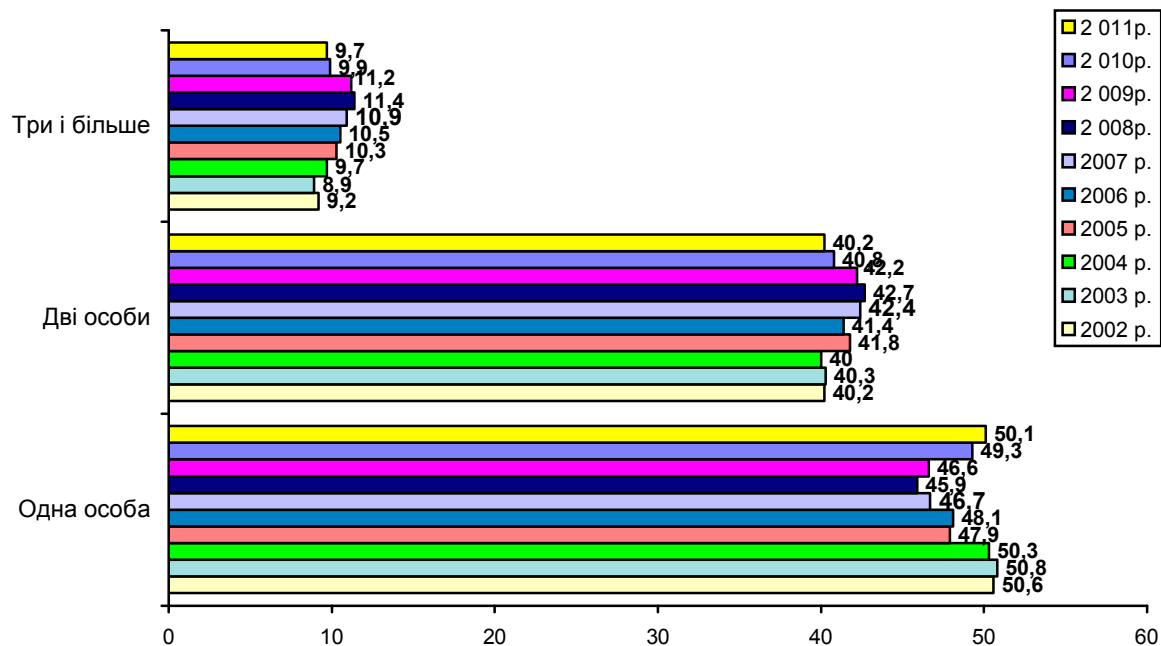
Регіони	Роки	Кількість домогосподарств, у складі яких є працюючі (тисяч)	з них домогосподарства з кількістю працюючих осіб:		
			одна	дві	три і більше
			<i>у відсотках</i>		
Івано-Франківська	2002	300,6	48,4	37,9	13,7
	2003	307,8	47,4	43,2	9,4
	2004	288,7	60,2	31,6	8,2
	2005	313,9	48,7	40,0	11,3
	2006	322,7	53,0	36,7	10,3
	2007	329,2	56,0	35,7	8,3
	2008	319,0	48,3	37,8	13,9
	2009	312,4	46,4	40,5	13,1
	2010	316,9	48,7	38,6	12,7
	2011	281,5	47,6	44,0	8,4
Чернівецька	2002	181,8	42,0	45,8	12,2
	2003	157,3	57,3	38,3	4,4
	2004	176,9	51,0	41,4	7,6
	2005	188,1	51,8	41,6	6,6
	2006	205,2	61,6	29,7	8,7
	2007	185,3	47,4	43,0	9,6
	2008	184,3	51,7	34,1	14,2
	2009	220,5	50,9	41,8	7,3
	2010	190,5	55,1	32,4	12,5
	2011	206,2	46,3	41,9	11,8

Коментар до таблиці 9

В двох областях Карпатського економічного району, у порівнянні з попереднім роком простежується тенденція до зменшення кількості домогосподарств, у складі яких є працюючі особи (Івано – Франківська – 281,5 тис. у 2011 р. відносно 316,9 тис. у 2010 р., Закарпатській області 275,9 тис. відносно 276,8 тис.) Збільшення відбулося у Чернівецькій області – 206,2 тис. відносно 190,5 тис., Львівській – 581,5 тис. відносно 549,0 тис. У Львівській області серед домогосподарств, у складі яких є працюючі, переважають ті, у яких є одна працююча особа і цей показник у 2011р. складає 46,4 відсотка.

Діаграма 4.

Розподіл домогосподарств України, у складі яких є працюючі особи, за їх кількістю у 2002-2011рр. у відсотках



Розподіл домогосподарств Львівської області, у складі яких є працюючі особи, за їх кількістю у 2002-2011 рр (у відсотках)

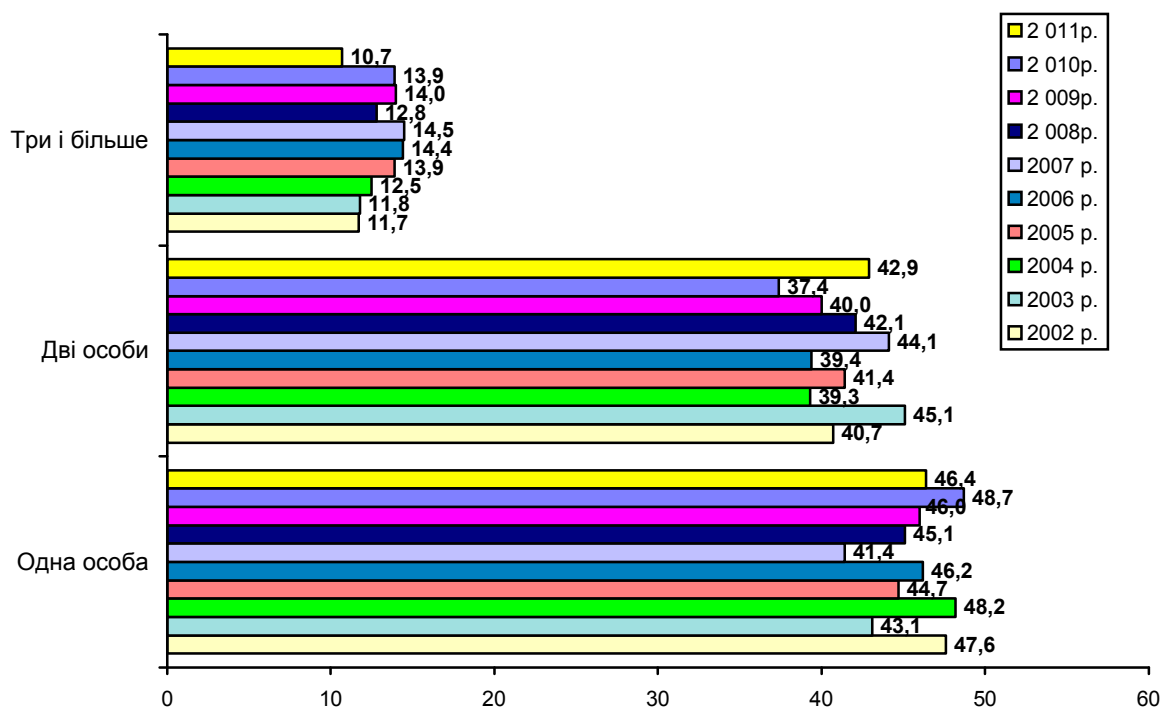


Табл.10

Розподіл домогосподарств за типом житла у 2011 році

Регіони	К-ть д-ств (тисяч)	З них мешкають у:					Розподіл домогосподарств за типом власності житла			
		окремій квар- тирі	комунальній квартирі	індивідуаль- ному будинку	частині індивідуаль- ного будинку	гуртожитку	приватне	державне	відомче	наймають у фізичних осіб
Україна	17022,7	48,3	0,5	45,3	3,4	2,5	95,3	2,0	0,2	2,5
Львівська	821,0	50,4	0,2	44,2	2,4	2,8	96,6	1,3	0,2	1,9
Закарпат- ська	356,5	24,9	-	72,4	2,7	0,0	96,5	-	0,9	2,6
Ів.Франків- ська	451,5	26,8	-	69,9	1,0	2,3	99,6	-	-	0,4
Чернівецька	305,9	26,8	-	68,3	4,9	-	96,6	-	0,2	3,2

Коментар до таблиці 10

Переважна більшість домогосподарств Карпатського економічного району має окреме житло (окрему квартиру чи індивідуальний будинок). Львівська область займає перше місце за кількістю домогосподарств, які проживають в окремій квартирі. У 2011 р. цей показник у Львівській області становив 50,4%, у Закарпатській – 24,9%, у Івано-Франківській та у Чернівецькій – 26,8 відсотків. Львівська область посідає останню позицію серед областей Карпатського економічного району щодо кількості домогосподарств, які проживають в індивідуальному будинку (Львівська область – 44,2%, Закарпатська – 72,4 Івано-Франківська – 69,9%, Чернівецька – 68,3 відсотки).

Розподіл домогосподарств за кількістю кімнат у житлі та часом його будівництва у 2011 році

Регіони	К-ть д-ств (тис)	З них мешкають у:				Розподіл домогосподарств за часом будівництва їх житла							
		одній кімнаті	двох кімнатах	трьох кімнатах	чотирьох і більше кімнатах	у 40-х роках і раніше	у 50-х роках	у 60-х роках	у 70-х роках	у 80-х роках	у 1991-2000 роках	у 2001 році і пізніше	
		<i>у відсотках</i>											
Україна	17022,7	14,2	35,0	35,5	15,3	8,5	15,2	23,6	23,6	21,9	6,4	0,8	
Львівська	821,0	16,2	35,1	32,9	15,8	18,2	12,3	18,1	25,5	21,0	4,5	0,4	
Закарпатська	356,5	7,0	33,0	43,3	16,7	7,5	19,0	18,9	21,5	25,8	5,7	1,6	
Ів.Франківська	451,5	13,8	34,9	33,9	17,4	7,7	9,0	26,9	20,7	23,2	9,3	3,2	
Чернівецька	305,9	11,5	40,7	32,8	15,0	14,2	9,8	22,1	14,7	25,2	12,0	2,0	

Коментар до таблиці 11

У Львівській області більшість домогосподарств проживає у двохкімнатному житлі – 35,1%, у трьохкімнатному – 32,9%, в однокімнатному – 16,2%, і у чотирьох та більше кімнатах – 15,8 відсотків. Для переважної більшості домогосподарств Львівської області характерне проживання у помешканнях, зведених у 70-х роках (25,5 відсотків).

Розподіл домогосподарств за розміром житлової площі на одну особу у 2011 році

Регіони	К-ть д-ств (тисяч)	За розміром житлової площі на одну особу			
		до 7,5 кв.м.	7,5 кв.м. – 9,0 кв.м.	9,1 кв.м. - 13,65 кв.м.	понад 13,65 кв.м.
		у відсотках			
Україна	17022,7	9,1	6,4	25,5	59,0
Львівська	821,0	13,7	6,3	28,9	51,1
Закарпатська	356,5	11,4	10,3	27,8	50,5
Ів.Франківська	451,5	10,3	7,4	22,5	59,8
Чернівецька	305,9	11,1	6,5	26,5	55,9

Коментар до таблиці 12

Більшість домогосподарств Карпатського економічного району забезпечені житловою площею більше як 13,65 кв.м. на одну особу, найбільша частка таких домогосподарств у Івано - Франківській області (59,8%), а найменша у Закарпатській – 50,5 відсотків. Частка домогосподарств, у яких розмір житлової площі на одну особу становить менше ніж 7,5 кв.м. у Карпатському регіоні вища за середньо українську, зокрема у Львівській області на 4,6 відсоткові пункти.

Табл. 13

Розподіл населення у віці 18 років і старше залежно від величини індексу маси тіла у 2011 році

Регіони	У тому числі з індексом маси тіла				
	менше 18,5 (понижена маса тіла)	від 18,5 до 25 (норма)	від 25 до 30 (надлишкова маса тіла)	від 30 до 40 (ожиріння)	понад 40 (крайне ожиріння)
	у відсотках				
Україна	1,5	43,8	39,5	14,7	0,5
Львівська	1,0	47,2	40,8	10,6	0,4
Закарпатська	1,2	48,8	40,5	9,1	0,4
Ів.Франківська	2,3	50,4	34,9	12,4	0,0
Чернівецька	1,0	45,9	41,1	11,4	0,6

Коментар до таблиці 13

Нормальну вагу тіла (індекс маси тіла від 18,5 до 25) має 47,2% дорослого населення Львівської області, 48,8 %, - Закарпатської, 50,4% - Івано-Франківської та 45,9% - Чернівецької області. Порівнюючи наведені показники і середньоукраїнський показник, що становить 43,8%, можна зробити висновок про збалансоване харчування та помірні фізичні навантаження більшості жителів Карпатського економічного району. Вагу тіла вище норми має 51,8% населення Львівської області, що нижча від середньоукраїнського показника на 2,9 відсоткові пункти. Кожна десята доросла особа Львівської області має надмірну вагу (індекс маси тіла понад 30).

Населення у віці 6 років і старше, яке займається фізкультурою та спортом не менше одного разу на тиждень у 2011 році

Регіони	діти у віці від 6 до 18 років	чоловіки у віці 18 років і старше	жінки у віці 18 років і старше
	<i>у відсотках до кількості населення відповідно статево-вікової групи</i>		
Україна	98,7	22,6	35,0
Львівська	99,4	18,8	37,9
Закарпатська	94,7	9,7	23,8
Ів.Франківська	99,7	13,3	25,9
Чернівецька	99,3	17,5	32,9

Коментар до таблиці 14

У 2011 році Івано-Франківська область впевнено займає провідні позиції серед областей Карпатського економічного району, щодо кількості осіб, що займаються фізкультурою та спортом не менше одного разу на тиждень.

Майже усі діти Львівської області (99,4%) віком від 6 до 18 років займаються фізкультурою та спортом не менше одного разу на тиждень. У відповідній статево-віковій групі найнижчий показник у Закарпатській області – 94,7 відсотка. Лідирує Львівська область за даним показником серед дорослого населення: чоловіки у віці 18 років і старші – 37,9%, жінки у цьому віці – 18,8 відсотків. У Закарпатській області відповідні показники становлять – 23,8% та 9,7%, в Івано-Франківській – 25,9%, 13,3% та у Чернівецькій – 32,9% і 17,5 відсотків.

Розподіл населення за рівнем освіти у 2011 році

Регіони	К-сть населення у віці 6 років і старші-всього (тисяч)	З них мають освіту:							
		повну вищу	базову вищу	неповну вищу	повну загальну середню	базову загальну середню	початкову загальну середню	не мають початкової загальної та неписьменні	Довідково: частка населення у віці 6 років і старші, яке має проф.-тех.освіту
		у відсотках							
Україна	41089,9	19,4	1,3	18,0	37,9	11,6	6,9	4,9	20,4
Львівська	2281,4	21,8	1,7	14,1	39,6	9,4	8,2	5,2	24,9
Закарпатська	1130,8	11,5	0,4	10,2	45,8	16,4	8,0	7,7	14,5
Ів.Франківська	1264,5	13,4	1,5	14,4	39,1	15,8	9,6	6,2	17,9
Чернівецька	815,2	16,0	1,8	13,9	40,6	14,4	7,2	6,1	18,8

Коментар до таблиці 15

Частка населення у віці шести років і старше, яка має повну вищу освіту у 2011 році у областях Карпатського економічного району, крім Львівської області (21,8%) нижча, ніж у середньому по Україні (19,4%).

Аутсайдером стала Закарпатська область, у якій частка населення з повною вищою освітою у 2011 році становить 11,5%. Найбільша частка населення у 2011 році має повну загальну середню освіту у Івано-Франківській області - 14,4%, а найменше осіб, які здобули повну загальну середню освіту проживає у Закарпатській області – 10,2%.

Характеристика домогосподарств, які мають особисті підсобні господарства, у 2011р.

Регіони	Кількість домогосподарств (тисяч)	Із загальної кількості (%)		Середня площа землі (соток), яку використовує одне домогосподарство (серед домогосподарств, які мають земельні ділянки)
		частка домогосподарств, які утримують худобу, птицю, бджіл	частка домогосподарств, які мають земельні ділянки	
Україна	17022,7	30,1	55,0	168,5
Львівська	821,0	33,1	49,5	55,5
Закарпатська	356,5	60,0	78,2	52,9
Ів.Франківська	451,5	55,8	75,6	94,1
Чернівецька	305,9	58,0	77,7	110,7

Коментар до таблиці 16

Переважає більшість домогосподарств Карпатського економічного району має земельні ділянки. Чернівецька область займає перше місце за кількістю домогосподарств, які мають земельні ділянки (77,7%) . Львівська область за даним показником посідає останню позицію серед областей Карпатського економічного району що становить – 49,5%.

Найбільша середня площа землі (соток), яку використовує одне домогосподарство серед домогосподарств Карпатського економічного району припадає на Чернівецьку область (110,7 соток), а найменша на Закарпатську (52,9 соток).

Розподіл земельної площі, яка знаходиться у користуванні домогосподарств, за видом її використання, у 2010р.

(відсотків)

Регіони	Для вирощування продукції лише для власних потреб	Для вирощування продукції лише для власних потреб і на продаж	Здається в оренду	Лише для відпочинку	Тільки почали освоювати
Україна	15,0	12,7	71,3	0,0	1,0
Львівська	75,5	21,9	0,5	-	2,1
Закарпатська	56,2	38,7	4,8	-	0,3
Ів.Франківська	53,7	4,9	26,9	-	14,5
Чернівецька	33,8	15,1	51,0	-	0,1

Коментар до таблиці 17

У Львівській області серед областей Карпатського району найбільша частка домогосподарств використовує земельну площу для вирощування продукції для власних потреб (75,5 %), а найменша частка припадає на Чернівецьку (33,8%).

Найбільша частка земельної площі, яка здається в оренду припадає на Чернівецьку область (51,0%), а найменша на Львівську (0,5%).

Чисельність наявного населення на 1 січня 2010 – 2011 рр.

(осіб)

	На 1 січня 2010 року			На 1 січня 2011 року		
	все населення	міські поселення	сільська місцевість	все населення	міські поселення	сільська місцевість
Україна	45962947	31524795	14438152	45778534	31441649	14336885
Львівська	2549617	1547989	1001628	2544748	1546492	998256
Закарпатська	1244828	462567	782261	1247350	463762	783588
Івано-Франківська	1380716	596424	784292	1379766	597245	782521
Чернівецька	904371	379250	525121	904277	381125	523152

Коментар до таблиці 17

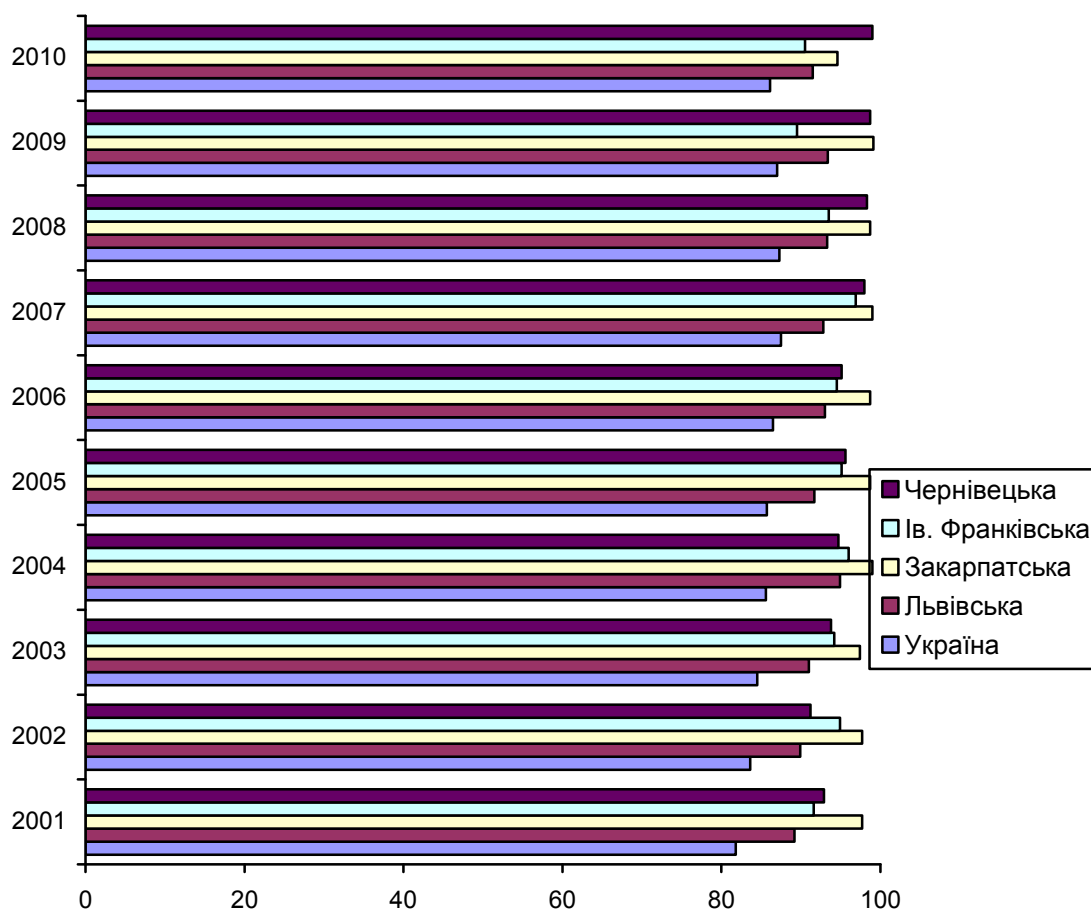
На 1 січня 2011 року чисельність наявного населення Львівської області зменшилася на 4869 осіб порівняно з попереднього року, що пояснюється погіршенням економічної ситуації в Україні, втратою традицій багатодітності в українській родині.

Аналіз рівня участі домогосподарств в обстеженні

В основному (базовому) інтерв'ю обстеження умов життя домогосподарств Львівщини взяли участь 605 домогосподарств (98,5% відібраних адрес після виключення нежилих помешкань). Одне відібране домогосподарство в середньому мало базову статистичну вагу, тобто репрезентувало 1242 домогосподарств Львівщини (без урахування аналізу участі домогосподарств в обстеженні). Рівень участі у Львівській області більший ніж в цілому по Україні на 5,4 в.п..

Найвищий рівень участі домогосподарств в основному (базовому) інтерв'ю Карпатського економічного району був у Закарпатській області (94,6%) та Чернівецькій (99,0%).

Частка домогосподарств, які прийняли участь в основному (базовому) інтерв'ю обстеження у 2002-2011рр.



Методологічні пояснення

Основним джерелом інформації щодо соціально-демографічних характеристик домогосподарств України є переписи населення, які періодично проводяться органами державної статистики. У міжпереписні періоди дані отримуються за допомогою вибіркового обстеження умов життя домогосподарств. Крім того, за допомогою даних цього обстеження здійснюється комплексне дослідження рівня та умов життя населення, яке доповнює дані існуючої адміністративної статистики.

Програма обстеження умов життя домогосподарств містить оновлену систему показників, що враховує зміни, пов'язані з переходом економіки до ринкових відносин та нову технологію збору та обробки отриманої інформації, яка значно розширює можливості аналізу.

Обстеження умов життя домогосподарств проводиться відповідно до вимог міжнародних стандартів, а саме:

- застосування принципу територіального, ймовірного відбору при формуванні мережі домогосподарств, яким пропонується взяти участь в обстеженні;
- добровільна згода домогосподарств на участь в обстеженні;
- періодична заміна (ротація) респондентів (домогосподарств);
- повна відмова від методу балансу доходів і витрат сімейних бюджетів та покладення в основу визначення рівня життя населення показників витрат домогосподарств як більш надійного джерела інформації;
- мінімальне навантаження на домогосподарство;
- вивчення споживання домогосподарства протягом короткого часу;
- можливість отримання науково обгрунтованих оцінок точності та якості інформації;
- розповсюдження даних вибіркового обстеження на генеральну сукупність - усе населення України.

Домогосподарство - одна особа або сукупність осіб, які мешкають в одному житлі та ведуть спільне господарство (мають спільні витрати, пов'язані з утриманням житла, харчуванням тощо). При цьому, на відміну від визначення «сім'ї», наявність родинних зв'язків не є обов'язковою.

ОСНОВНІ ТЕРМІНИ ТА ПОНЯТТЯ

Великі міста	- міста з чисельністю населення 100 тис. осіб і більше.
Малі міста	- міста з чисельністю населення менше 100 тис. осіб.
Діти	- особи у віці до 18 років, які не перебувають у шлюбі.
Дорослі	- особи у віці 18 років і старші, а також особи до 18 років, які перебувають у шлюбі.
Повна вища освіта	- відмічається особам, які закінчили вищий навчальний заклад. (інститут, консерваторію, академію, університет та інші прирівняні до них навчальні заклади) і отримали документ про його закінчення.
Незакінчена вища освіта	- відмічається особам, які навчаються або навчалися раніше і завершили навчання за основною освітньою програмою повної вищої освіти обсягом не менше 3 років навчання. Особам, які навчаються у вищих учбових закладах менше 3 років терміну навчання відмічається освіта, яку вони мали до вступу у вищий учбовий заклад, наприклад, «базова вища», «повна загальна середня», «професійно - технічна.
Базова вища освіта	- відмічається особам, які закінчили вищий учбовий заклад - коледж, інститут, консерваторію, академію, університет та інші прирівняні до них учбові заклади освіти і отримали документ про набуття освітньо-кваліфікаційного рівня «бакалавр».
Професійно-технічна освіта	- відмічається особам, які закінчили у будь-якому році середнє або інше професійно-технічне училище, ремісниче училище, галузеве професійне училище, школу фабрично-заводського навчання, або фабрично-заводського учнівства, а також технічне училище, навчально-виробничий центр, навчально-курсний комбінат, інші прирівняні до них учбові заклади та отримали документ про закінчення.
Середня спеціальна освіта	- відмічається особам, які закінчили технікум або інший прирівняний до нього учбовий заклад і отримали документ про набуття освітньо-кваліфікаційного рівня «молодший спеціаліст».
Повна загальна середня освіта	- відмічається особам, які закінчили старшу школу: 11 - річку, 10 річку, дореволюційну гімназію, реальне училище, комерційне училище або іншу середню загальноосвітню школу
Базова загальна середня освіта	- відмічається особам, які закінчили «основну» школу, а саме: восьмирічну школу у 1963 - 1989 роках, семирічну школу або 7 класів у 1961 році і аніше; 8, 9 класів середньої школи у 1963 - 1989 роках, закінчили

- 10 класів школи - одинадцятирічки, навчаються в 10-11 класах; в професійно-технічному закладі (крім осіб з повн.загальною середньою освітою); тим, хто вибув із 9-11 класів або із професійно-технічного закладу в будь-якому році (крім осіб із повною загальною середньою освітою).
- Початкова загальна освіта** - відмічається особам, які закінчили початкову школу або 3 класи в 1972-1989 роках, 4-6 класів у будь-якому році, 7 класів у 1962 році і пізніше; тим, хто навчається в 5-9 класах; тим, хто вибув із 4 класу в 1973-1989 роках, з 5-7 класів у будь-якому році, з 8 класу в 1962/63 навчальному році і пізніше, з 9 класу в 1989/90 навчальному році і пізніше.
- Не має початкової загальної** - відмічається особам у віці 6 років і старше (як тим, хто навчається, так і тим, хто не навчається), які не мають початково-вої загальної освіти, але вміють читати та писати будь-якою мовою або тільки читати (хоча б повільно).
- Неписьменний** - відмічається особам у віці 6 років і старше, які не вміють читати
- Працююча особа** - особа, яка надала ствердну відповідь на запитання «Чи працюєте в даний час?». Працюючі пенсіонери також відносяться до категорії «працюючі».
- Непрацююча особа** - особа, яка дала негативну відповідь на запитання «Чи працюєте в даний час?».
- Пенсіонер** - особа, яка отримує пенсію і не працює
- Коефіцієнт економічного навантаження на працюючого члена домогосподарства** - відношення загальної кількості членів домогосподарства до кількості працюючих осіб у його складі.

Головне управління статистики у Львівській області

Основні соціально-демографічні характеристики домогосподарств Львівської області

*Відповідальний за випуск
Шулигіна Ніна Василівна*

Комп'ютерний дизайн та верстка Кондур В

Підписано до друку 12.08.2010. Формат 29.7x21
Папір офсетний. Гарнітура Times New Roman
Тираж 4 прим.