



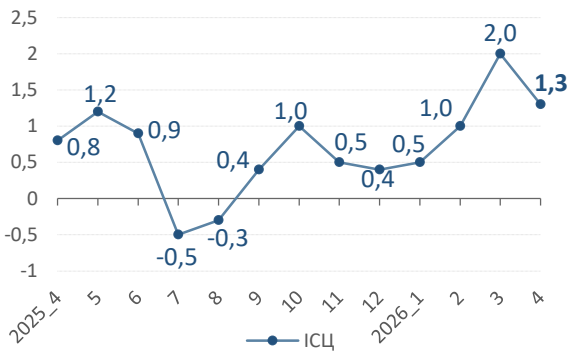
### ІНДЕКСИ СПОЖИВЧИХ ЦІН

у Львівській області у квітні 2026 року

Споживчі ціни у Львівській області у квітні 2026 року порівняно з попереднім місяцем підвищилися на 1,3% (в Україні – на 1,4%), з початку року – зросли на 4,9% (в Україні – на 4,9%).

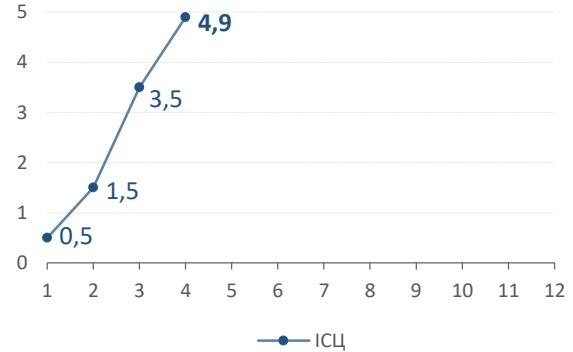
#### Зміни споживчих цін

у % до попереднього місяця



#### Зміни споживчих цін у 2026 році

у % до грудня попереднього року



### Зміни споживчих цін на товари та послуги

(відсотків)

	Квітень 2026 до	
	березня 2026	грудня 2025
<b>Споживчі ціни</b>	<b>1,3</b>	<b>4,9</b>
<b>Продукти харчування та безалкогольні напої</b>	<b>2,1</b>	<b>5,7</b>
Продукти харчування	2,2	6,0
хліб і хлібопродукти	4,3	9,6
хліб	2,5	5,9
макаронні вироби	1,5	4,5
м'ясо та м'ясопродукти	2,8	0,3
риба та продукти з риби	2,7	2,8
молоко	-0,3	1,5
сир і м'який сир	-0,7	2,2
яйця	-0,8	0,2
масло	-1,9	-6,6
олія соняшникова	4,9	11,8
фрукти	0,4	12,4
овочі	2,8	38,3
цукор	4,0	-2,0
Безалкогольні напої	-0,7	0,1
<b>Алкогольні напої, тютюнові вироби</b>	<b>1,1</b>	<b>5,5</b>
<b>Одяг і взуття</b>	<b>1,4</b>	<b>3,7</b>
Одяг	1,1	2,9
Взуття	2,0	4,9

	Квітень 2026 до	
	березня 2026	грудня 2025
<b>Житло, вода, електроенергія, газ та інші види палива</b>	<b>0,2</b>	<b>1,7</b>
Утримання та ремонт житла	1,9	6,0
Водопостачання	0,0	0,0
Прибирання сміття	0,0	0,0
Каналізація	0,0	0,0
Послуги з управління багатоквартирними будинками	0,0	12,7
Електроенергія	0,0	0,0
Природний газ	0,0	0,0
Гаряча вода, опалення	0,0	0,0
<b>Предмети домашнього вжитку, побутова техніка та поточне утримання житла</b>	<b>0,2</b>	<b>1,8</b>
<b>Охорона здоров'я</b>	<b>0,5</b>	<b>-0,5</b>
Фармацевтична продукція, медичні товари та обладнання	0,5	-3,1
Амбулаторні послуги	0,5	3,9
<b>Транспорт</b>	<b>5,5</b>	<b>17,1</b>
Паливо та мастила	7,8	29,1
Транспортні послуги	9,1	21,8
залізничний пасажирський транспорт	2,5	8,1
автодорожній пасажирський транспорт	9,2	22,2
<b>Зв'язок</b>	<b>0,4</b>	<b>13,0</b>
<b>Відпочинок і культура</b>	<b>0,8</b>	<b>1,4</b>
<b>Освіта</b>	<b>0,0</b>	<b>1,7</b>
<b>Ресторани та готелі</b>	<b>0,6</b>	<b>4,0</b>
<b>Різні товари та послуги</b>	<b>-8,7</b>	<b>-6,8</b>

У Львівській області у квітні 2026 року порівняно з березнем 2026 року ціни на продукти харчування та безалкогольні напої підвищилися на 2,1%.

Крупи гречані подорожчали на 25,8%, пшоно – на 6,5%, олія соняшникова – на 4,9%, м'ясо птиці – на 4,6%, цукор – на 4,0%, риба морожена – на 3,5%, овочі, м'ясо свинини – на 2,8%, хліб – на 2,5%, макаронні вироби – на 1,5%, фрукти – на 0,4%.

Водночас масло подешевшало на 1,9%, яйця – на 0,8%, сир і м'який сир – на 0,7%, борошно пшеничне – на 0,5%, молоко – на 0,3%.

Ціни на алкогольні напої та тютюнові вироби підвищилися у середньому на 1,1%, у тому числі тютюнові вироби подорожчали на 2,2%, алкогольні напої подешевшали на 0,8%.

Одяг і взуття подорожчали на 1,4%.

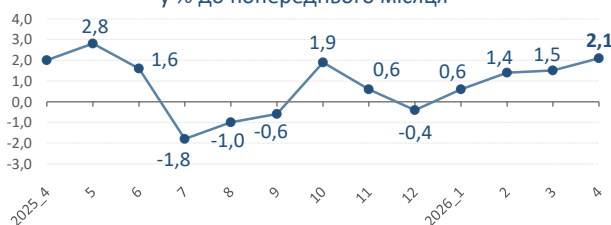
У житлово-комунальній сфері на 1,9% підвищилися ціни на товари та послуги для утримання і ремонту житла.

У сфері транспорту в середньому на 9,1% збільшилася вартість транспортних послуг, зокрема проїзд у приміському автобусі подорожчав на 17,5%, у приміському поїзді – на 15,6%, у міжміському автобусі – на 11,3%, у таксі – на 1,7%. Паливо та мастила подорожчали на 7,8%.

У сфері зв'язку на 7,1% збільшилася вартість поштових послуг.

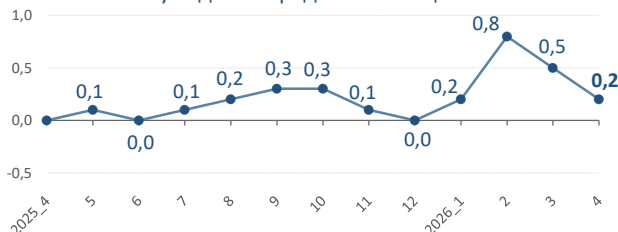
#### Зміни цін на продукти харчування та безалкогольні напої

у % до попереднього місяця



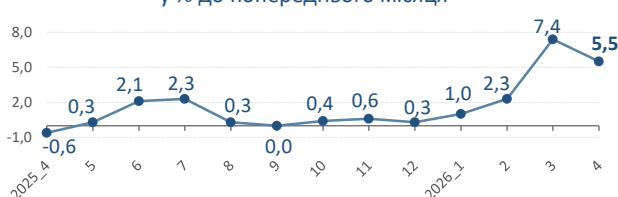
#### Зміни цін на житло, воду, електроенергію, газ та інші види палива

у % до попереднього місяця



#### Зміни цін на транспорт

у % до попереднього місяця



### **Географічне охоплення**

Дані наведено без урахування тимчасово окупованих російською федерацією територій та частини територій, на яких ведуться (велися) бойові дії.

Відбір міст здійснюється на державному рівні та є репрезентативним для розрахунку ІСЦ для кожного регіону країни. Спостереження за змінами споживчих цін (тарифів) не проводиться в сільській місцевості.

### **Основні показники**

**Індекс споживчих цін** (ІСЦ, інфляція) є показником зміни в часі цін і тарифів на товари та послуги, які купує населення для невиробничого споживання. Розраховується щомісячно на основі даних про ціни (одержуються органами державної статистики шляхом щомісячної реєстрації цін і тарифів на споживчому ринку) та даних національних рахунків щодо витрат домогосподарств на кінцеве споживання по країні в цілому з подальшим розподілом (за результатами вибіркового обстеження умов життя домогосподарств).

### **Методологія**

Формування показників здійснюється за результатами державного статистичного спостереження "Зміни цін (тарифів) на споживчі товари (послуги)", методологія якого враховує загальні вимоги Конвенції 160 Міжнародної організації праці 1985 року (стаття 12), Резолюції з питань індексів споживчих цін, прийнятої на сімнадцятій міжнародній конференції статистиків праці (2003), Регламенту (ЄС) № 2016/792 від 11 травня 2016 року, Виконавчого Регламенту Комісії (ЄС) № 2020/1148 від 31 липня 2020 року, а також "Керівництва щодо індексів споживчих цін: Поняття та методи", підготовленого Міжнародним валютним фондом, Міжнародною організацією праці, Статистичним бюро Європейської спільноти (Євростатом), Європейською економічною комісією Організації Об'єднаних Націй, Організацією економічного співробітництва і розвитку (ОЕСР) та Світовим банком (2020).

Методологічні положення:

[https://stat.gov.ua/sites/default/files/migration/files/2023/190\\_2023/190\\_2023.pdf](https://stat.gov.ua/sites/default/files/migration/files/2023/190_2023/190_2023.pdf).

### **Перегляд даних**

Перегляд даних, розрахованих та оприлюднених раніше, не здійснюється.